



2023 Yılı
Faaliyet Raporu

ÖNSÖZ

Bursa Uludağ Üniversitesi Ziraat Fakültesi, 03 Aralık 1981 yılında Eğitim-Öğretime başlamıştır. Fakültemiz; Eğitim-Öğretim ile araştırma alanlarındaki artan başarıları ve topluma katkılarıyla, ülkemizdeki gelişmiş Ziraat Fakülteleri arasındadır. Bugün; Bahçe Bitkileri, Tarla Bitkileri, Zootekni, Gıda Mühendisliği, Biyosistem Mühendisliği, Peyzaj Mimarlığı, Bitki Koruma, Tarım Ekonomisi, Toprak Bilimi ve Bitki Besleme olmak üzere dokuz Bölümümüzde kayıtlı 2319 öğrenci ile Eğitim-Öğretim faaliyetleri sürmektedir. Fakültemizde 118 akademik ve 39 idari personel görev yapmaktadır.

2023 Yılı Faaliyet Raporu beş bölümden oluşmaktadır. Genel Bilgiler başlığını taşıyan birinci bölümde, Fakültenin öz görev ve uzgörüğü yer almaktadır. Teşkilat yapısı ve görevleri de bu bölüm altında verilmiştir. İkinci bölümde ise, Fakültemizin 2022-2023 stratejik planında belirlenen Amaç ve Hedefler doğrultusunda 2023 yılı gerçekleşen verileri sunulmuştur. Mali ve performans bilgilerine üçüncü bölümde, güçlü ve zayıf yönlerimiz ile bunların analizi, Kurumsal Kabiliyet ve Kapasite Bilgileri başlığı altında dördüncü bölümde verilmiştir. Beşinci bölümde ise, Fakültemizin performans değerlendirmelerine bağlı olarak daha üretken çalışması için gerekli öneri ve tedbirlerden bahsedilmiştir.

Fakültemizin, Eğitim-Öğretim ile araştırma ve kamu hizmeti sorumluluklarını da göz önünde bulundurarak evrensel değerlere ulaşacak kaliteyi yakalaması bir zorunluluktur. 5018 Sayılı Kanun'un 41'inci maddesi gereğince hesap verme sorumluluğu çerçevesinde, Dekanlığımızca 2023 yılında gerçekleştirilen hizmetler ve sürdürülen faaliyetlere ilişkin hazırlanan "2023 Mali Yılı Birim Faaliyet Raporu" kamuoyuna sunulmaktadır.

Kurumumuzda kalite kültürünün oluşturulması, Fakültemizin sağlam bir kurumsal kimliğe kavuşmasını sağlayacaktır. Her kademede görev yapan elemanlarımızın görev bilinci ve sorumluluğu ile hareket etmesi sonucunda, kaliteli bir akademik kurum haline kavuşturulacaktır. Faaliyet Raporunun hazırlanmasında emeği geçen personelimize teşekkür eder, başarılar dilerim.

İmza

Prof. Dr. İlhan TURGUT
Dekan

İÇİNDEKİLER

I. GENEL BİLGİLER.....	4
A. MİSYON VE VİZYON.....	4
1. Misyon (Özgörev).....	4
2. Vizyon (Uzgörü).....	4
B. YETKİ, GÖREV VE SORUMLULUKLAR.....	4
C. BİRİME İLİŞKİN BİLGİLER.....	5
1. Fiziksel Yapı.....	5
2.1.Akademik Teşkilat Yapısı	
2.2.İdari Teşkilat Yapısı.....	7
3. Bilgi ve Teknoloji Kaynakları.....	9
4. İnsan Kaynakları	10
5. Sunulan Hizmetler.....	11
6. Yönetim ve İç Kontrol Sistemi	18
II. AMAÇ VE HEDEFLER.....	19
A. BİRİMİN AMAÇ VE HEDEFLERİ	19
B. TEMEL POLİTİKA VE ÖNCELİKLER	19
III. FAALİYETLERE İLİŞKİN BİLGİ VE DEĞERLENDİRMELER.....	20
A. MALİ BİLGİLER.....	20
A.1. Bütçe Uygulama Sonuçları.....	20
A.2. Mali Denetim Sonuçları.....	24
B. PERFORMANS BİLGİLERİ	24
B.1. Faaliyet ve Proje Bilgileri	24
IV. KURUMSAL KABİLİYET VE KAPASİTENİN DEĞERLENDİRİLMESİ	25
A. ÜSTÜNLÜKLER.....	25
B. ZAYIFLIKLAR.....	27
C. DEĞERLENDİRMELER.....	29
V. ÖNERİ VE TEDBİRLER.....	31
VI. EKLER.....	32
Ek : 1. Harcama Yetkilisinin İç Kontrol Güvence Beyanı	32

I. GENEL BİLGİLER

A. Misyon ve Vizyon

1. Misyon (Özgörev)

Evrensel düzeyde bilgi üreterek, bilim ve teknoloji üretimine katkıda bulunmak; kurumsal değerlerimizi önemseyen, mesleki etik sahibi, çevre bilinci gelişmiş, yaratıcı, girişimci, dinamik, katılımcı, bilimsel formasyonu ve özgüveni ile dünyanın her yerinde, akademik kurumlarda, kamuda ve özel sektörde başarılı olacak bireyler yetiştirmektir.

2. Vizyon (Uzgörü)

Eğitim-Öğretim ve araştırmada evrensel standartlarda başarılı, sürdürülebilir ve çevreci bir akademik kurum olmaktır.

B. Yetki, Görev ve Sorumluluklar

Bursa Uludağ Üniversitesi Ziraat Fakültesi, eğitim-öğretim faaliyetlerini aşağıda belirtilen Kanunlar çerçevesinde sürdürmektedir.

KANUNLAR

2547 Sayılı Yükseköğretim Kanunu,
657 Sayılı Devlet Memuru Kanunu,
2914 Sayılı Yükseköğretim Personel Kanunu,
2809 Sayılı Yükseköğretim Kurumları Teşkilatı Kanunu,
3843 Sayılı Yükseköğretim Kurumlarında İkili Öğretim Yapılması, 2547 Sayılı Yükseköğretim Kanununun Bazı Maddelerinin Değiştirilmesi ve Bu Kanuna Bir Ek Madde Eklenmesi Hakkında Kanun,
5018 Sayılı Kamu Mali Yönetimi ve Kontrol Kanunu,
4734 Sayılı Kamu İhale Kanunu,
4735 Kamu İhale Sözleşmeleri Kanunu,
6245 Sayılı Harcırah Kanunu,
6183 Sayılı Amme Alacaklarının Tahsil Usulü Hakkında Kanun,
2489 Sayılı Kefalet Kanunu,
5434 Sayılı Emekli Sandığı Kanunu,
5510 Sayılı Sosyal Sigortalar ve Genel Sağlık Sigortası Kanunu,
4857 Sayılı İş Kanunu,
6311 İş Sağlığı ve Güvenliği Kanunu,
6111 Sayılı Bazı Alacakların Yeniden Yapılandırılması İle Sosyal Sigortalar Ve Genel Sağlık Sigortası Kanunu Ve Diğer Bazı Kanun Ve Kanun Hükmünde Kararnamelerde Değişiklik Yapılması Hakkında Kanun,
5436 Sayılı Kamu Mali Yönetimi ve Kontrol Kanunu ile Bazı Kanun ve K.H.K.'lerde Değişiklik Yapılması Hakkında Kanun,
6353 Sayılı Bazı Kanun ve Kanun Hükmünde Kararnamelerde Değişiklik Yapılmasına Dair Kanun,
5746 Sayılı Araştırma ve Geliştirme Faaliyetlerinin Desteklenmesi Hakkında Kanun,
1416 Sayılı Ecnebi Memleketlere Gönderilecek Talebe Hakkında Kanun,
4483 Sayılı Memurlar ve Diğer Kamu Görevlilerinin Yargılanması Hakkında Kanun.
Fakültemizce kullanılan Yönetmelik ve Yönergeler ise <http://www.uludag.edu.tr/konu/view/39> web adresinde belirtilmiştir.

C. Birime İlişkin Bilgiler

1. Fiziksel Yapı

Fakültemizin Fiziksel Yapısı; Öğretim Elemanı ofisleri ile İdari bürolar, eğitim alanları (sınıf, amfi, atölye, bilgisayar laboratuvarı, eğitim laboratuvarı ve araştırma laboratuvarları), kantin/kafeterya, toplantı ve konferans salonları verileri aşağıdaki tablolarda detaylı olarak belirtilmiştir.

Öğretim Elemanı ofisleri ihtiyaca cevap vermemekte,

Eğitim alanları ihtiyacı özellikle Sınıf, Amfi ve Laboratuvarlar öğrenci sayılarıyla kıyaslandığında yetersiz kalmaktadır.

1.1. Taşınmazlar

1.1.1 : Kapalı Alanların Kullanım Amacına Göre Dağılımı

Tablo 1.1.1.1: Kapalı Alanların Kullanım Amacına Göre Dağılımı

YIL	Hizmet alanı (m ²)				Toplam Kapalı Alan (m ²)
	İdari Büro	Arşiv	(Ambar)	Diğer	
2023	1686	61	384	27119	29250

1.2. Eğitim Alanları

1.2.1 : Eğitim Alanlarının Kullanımına Göre Dağılımı

Tablo 1.2.1.1: Fiziki Alanların Kullanımına Göre Dağılımı

BİRİM	FİZİKİ ALANLAR						Toplam Alan (m ²)
	Eğitim Alanları (m ²)		Sosyal Alanlar (m ²)			Spor Alanları (m ²)	
	Derslik	Laboratuvar	Kantin Cafe ... vb.	Lojman	Diğer	Kapalı Spor Tesisi	
Ziraat Fakültesi	2539	2893	459	-	-	-	5891

1.3. Sosyal Alanlar

1.3.1 : Yemekhane Kantin/Kafeteryalar

Tablo 1.3.1.1: Yemekhane Kantin/Kafeteryalar

	Adet	Kapalı Alan (m ²)	Kapasite (Kişi)
Öğrenci ve Personel Yemekhanesi	-	-	-
Kantin/Kafeteryalar	1	459	100

1.4. Hizmet Alanları

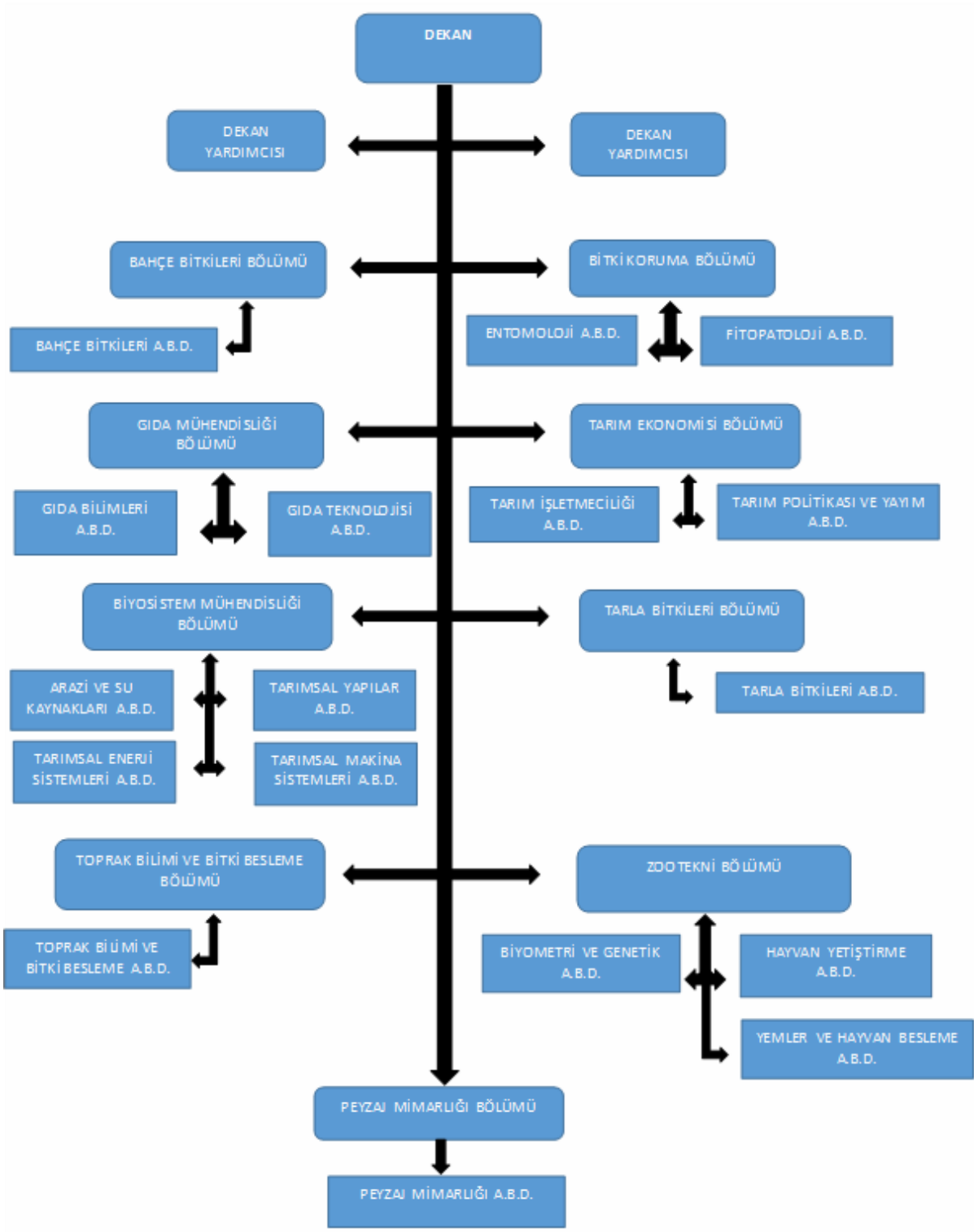
1.4.1 : Hizmet Alanları

Tablo 1.4.1.1: Hizmet Alanları

Hizmet Alanları	Ofis Sayısı	Alan (m ²)	Kullanan Kişi Sayısı
Akademik Personel Hizmet Alanları	150	2309	120
İdari Personel Hizmet Alanları	53	1686	42
TOPLAM	203	3995	162

2. Teşkilat Yapısı

2.1. Akademik Teşkilat Yapısı



2.2. İdari Teşkilat Yapısı



3. Bilgi ve Teknoloji Kaynakları

3.1. Teknolojik Kaynaklar

Üniversitemizin tüm birimlerinde olduğu gibi Fakültemizde işlem ve karar sürecinin hızlandırılması etkinlik ve verimliliğinin artırılması amacıyla, bilişim teknolojilerinden faydalanılmaktadır. Birimimizde kullanılan bilişim sistemlerine aşağıda yer verilmiştir.

İnternet Sitesi : Fakültemizin internet sitesi <https://uludag.edu.tr/ziraat> linkinde yer almaktadır. Sitede; Fakültemizin genel tanıtımına, akademik ve idari personel bilgilerine, öğrencilere yönelik gerekli duyurulara, iç kontrol bilgilerine, bölüm tanıtımlarına ve ilgili linklere yer verilmektedir.

SGK-HİTAP ve Üniversitemiz Personel Otomasyon Sistemi : Akademik ve idari personelin, göreve başlama tarihinden emekli oluncaya kadar geçen zaman dilimindeki özlük haklarına ilişkin bilgileri ile hizmetleri kayıt altındadır.

Öğrenci İşleri Otomasyonu : 2001 yılında faaliyete geçen otomasyonda, öğrencilerin kayıt işlemlerinden mezuniyet ve ayrılma sürecine kadar olan tüm işlemleri kayıt altında tutulur.

Bursa Uludağ Üniversitesi Doküman Otomasyon Sistemi (UDOS) : 01.10.2012 tarihinde faaliyete geçen sistemle, elektronik ortamda yazışma yapılarak gelen ve giden tüm evraklar dijital ortamda saklanır.

Bursa Uludağ Üniversitesi Akademik Bilgi Sistemi (BUAKBİS) : Bursa Uludağ Üniversitesi ana sayfasında yer alan butondan veya <http://buakbis.uludag.edu.tr> adresini kullanarak akademik yayın ve faaliyetler, otomasyon sistemine eklenir. Böylece doktor öğr. üyesi, doçentlik ve profesörlük başvuruları bu otomasyon sistemi üzerinden değerlendirilir. Ayrıca birim yöneticileri ve Rektörlük üst yönetimi, performans değerlendirme işlemlerini ve buna bağlı olarak kadro planlama ve dağıtım işlemlerini UAKBİS üzerinden üretilen veriler ile yapabilmektedir. Programın personel otomasyon sistemine entegre çalışması nedeniyle çok yazarlı yayınlarda, bir araştırmacının yayın bilgilerini girmesi durumunda diğer araştırmacıların yayınlarına da otomatik olarak yayın bilgileri eklenir. Bu da, sistemde kullanım kolaylığı sağlamaktadır.

E-Bütçe ve KBS : Bu sistemlerle Fakültemiz mali durum bilgileri takip edilir.

KBS : Bu sistem ile Fakültemizde taşınır ve taşınmaz mal varlıkları ile ilgili bilgiler kayıt altına alınır ve takip edilir.

Stratejik Plan Otomasyonu : 2013 yılında faaliyete geçen bu otomasyon ile Fakültemiz hedefleriyle gerçekleştirme oranları kayıt altına alınır ve saklanır.

B.U.Ü. Strateji Daire Başkanlığı Doğrudan Temin Alımları Takip Otomasyonu da, kullanılan programlar arasındadır.

KİK/Ekap Otomasyonu, doğrudan temin ve ihale işlemlerinde kullanılmaktadır.

4. İnsan Kaynakları

Fakültemizde görev yapan idari ve akademik personel bilgileri, aşağıdaki tablolarda detaylı olarak verilmiştir.

İdari iş yükünün fazlaşması, öğrenci sayısının artması ve personelin emeklilik veya nakil yoluyla ayrılmaları nedeniyle, idari personel sayısı yetersiz kalmıştır.

4.1. Akademik Personel

4.1.1 : Akademik Personelin Unvan Bazında Bölümlere Göre Dağılımı

Tablo 4.1.1.1: Akademik Personelin Kadro Bazında Bölümlere Göre Dağılımı

Bölüm Adı	Profesör	Doçent	Doktor Öğretim Üyesi	Öğretim Görevlisi	Araştırma Görevlisi	Uzman	Toplam
Bahçe Bitkileri	6	4	0	0	1	0	11
Bitki Koruma	6	1	2	0	0	0	9
Biyosistem Mühendisliği	15	2	2	0	4	0	23
Gıda Mühendisliği	11	6	0	0	3	0	20
Peyzaj Mimarlığı	1	3	0	0	2	0	6
Tarım Ekonomisi	5	1	1	1	2	0	10
Tarla Bitkileri	11	2	0	0	1	0	14
Toprak Bilimi ve Bitki Besleme	6	1	2	0	0	0	9
Zootekni	9	4	1	0	2	0	16
Kadrolu	70	24	8	1	15	0	118
Görevlendirme	-	-	-	-	-	-	-
TOPLAM	70	24	8	1	15	0	118

4.2. İdari Personel Kadro Dağılımı

4.2.1 : Birimde Fiilen Görev Yapan İdari Personel

Tablo 4.2.1.1: Birimde Fiilen Görev Yapan İdari Personel / Memur Sayısı (Yıl Sonu İtibariyle)

YIL	Birim Kadrosunda Olan	Görevlendirme İle Gelen	Toplam
2022	28	14	42
2023	23	16	39

5. Sunulan Hizmetler

Fakültemiz bünyesinde bulunan Bahçe Bitkileri, Bitki Koruma, Zootekni, Tarla Bitkileri, Toprak Bilimi ve Bitki Besleme, Biyosistem Mühendisliği, Gıda Mühendisliği, Tarım Ekonomisi ve Peyzaj Mimarlığı Bölümlerinde öğrencilere eğitim-öğretim hizmetinin yanında, çeşitli kurum/kuruluş ve şahıslara aşağıda belirtilen deney ile analiz hizmetleri de sunulmaktadır.

BAHÇE BİTKİLERİ BÖLÜMÜ'NCE VERİLEN HİZMETLER

1	BAH001	Suda Eriyebilir Kuru Madde
2	BAH002	Titrasyon Asitliği
3	BAH003	pH
4	BAH004	Askorbik Asit
5	BAH005	İndirgen Şeker
6	BAH006	İndirgen Olmayan Şeker
7	BAH007	Klorofil a
8	BAH008	Klorofil b
9	BAH009	Toplam Klorofil
10	BAH010	Renk Tespiti
11	BAH011	Hibritleri Oluşturan Ana ve Baba Hatlar
12	BAH012	Bitkiler Arasında Akrabalık Derecelerinin Belirlenmesi
13	BAH013	Diğer Analiz, Test, Danışmanlık ve Eğitim Hizmetleri

BİTKİ KORUMA BÖLÜMÜ'NCE VERİLEN HİZMETLER

1	BIT001	Hastalıklı Bitkide Obligat Patojenlerin Teşhisi
2	BIT002	Hastalıklı Bitkide Obligat olmayan Patojenlerin Yapay Ortamlarda Teşhisi
3	BIT003	Kültür Bitkilerinde Olası Hastalıklara Karşı Birleşik Kimyasal Mücadele Programları Hazırlama
4	BIT004	Kültür Bitkilerinde Olası Zararlara Karşı Birleşik Kimyasal Mücadele Programları Hazırlama
5	BIT005	Kültür Bitkilerinde Zararlı Böcekler ve Akarların Teşhisi
6	BIT006	Toprak ve Bitkiden Nematod Analizi
7	BIT007	Laboratuvar Koşullarında Pestisitlerin Etkinlik Analizi
8	BIT008	Üretici Koşullarında Pestisitlerin Etkinlik Analizi
9	BIT009	Diğer Analiz, Test, Danışmanlık ve Eğitim Hizmetleri

ZOOTEKNİ BÖLÜMÜ'NCE VERİLEN HİZMETLER

1	Kuru Madde Analizi
2	Ham Protein Analizi
3	Ham Yağ Analiz
4	Ham Selüloz Analizi
5	Ham Kül Analizi
6	Nitrojensiz Öz Maddeler Analizi
7	Organik Maddeler Tayini
8	NDF Analizi
9	ADF Analizi
10	ADL Analizi
11	Toplam Şeker Analizi
12	pH Analizi
13	Suda Çözünebilir Karbonhidrat Analizi
14	Danışmanlık ve Eğitim Hizmeti

TARLA BİTKİLERİ BÖLÜMÜ'NCE VERİLEN HİZMETLER

1	Protein Tayini
2	Yağ Analizi
3	Tohumluk Analizleri
4	Danışmanlık ve Eğitim Hizmetleri

TOPRAK BİLİMİ ve BİTKİ BESLEME BÖLÜMÜ'NCE VERİLEN HİZMETLER

1	Bitki Örneği Alınması (Yol Giderleri Hariç)
2	105 °C'de Kuru Madde ve Su Belirlenmesi
3	Kuru Yakma
4	Yaş Yakma
5	Toplam Kül Belirlenmesi
6	Azot Belirlenmesi
7	Toplam Fosfor Belirlenmesi
8	Toplam Potasyum Belirlenmesi
9	Toplam Sodyum Belirlenmesi

- 10 Toplam Kalsiyum Belirlenmesi
- 11 Toplam Magnezyum Belirlenmesi
- 12 Toplam Mikroelementler (Fe, Cu, Zn, Mn, B) Belirlenmesi (Her Bir Element İçin)
- 13 Aktif Demir Belirlenmesi
- 14 Toprak Örneği Alınması (Yol Giderleri Hariç)
- 15 Nem % sinin Belirlenmesi
- 16 Saturasyon % sinin Belirlenmesi
- 17 pH
- 18 Kireç
- 19 Elektriksel İletkenlik (Saturasyon Ekstraktında)
- 20 Elektriksel İletkenlik (Saturasyon Çamurunda)
- 21 Bünye (Bouyoucus Metodu)
- 22 Organik Karbon
- 23 Organik Madde
- 24 Toplam Azot
- 25 Amonyum Azotu
- 26 Nitrat Azotu
- 27 Ekstrakte Edilebilir Fosfor
- 28 Ekstrakte Edilebilir Potasyum
- 29 Ekstrakte Edilebilir Kalsiyum
- 30 Ekstrakte Edilebilir Magnezyum
- 31 Ekstrakte Edilebilir Sodyum
- 32 Ekstrakte Edilebilir Mikroelementler (Fe, Cu, Zn, Mn, B) Belirlenmesi (Her Bir Element İçin)
- 33 Katyon Değişim Kapasitesi
- 34 Su Örneği Alınması (Yol Giderleri Hariç)
- 35 Nitrat Belirlenmesi
- 36 Amonyum Belirlenmesi
- 37 Potasyum Belirlenmesi
- 38 Sodyum Belirlenmesi
- 39 Klorür Belirlenmesi
- 40 Kalsiyum Belirlenmesi
- 41 Magnezyum Belirlenmesi
- 42 Karbonat Belirlenmesi
- 43 Bikarbonat Belirlenmesi
- 44 Sülfat Belirlenmesi
- 45 Toplam Sertlik Belirlenmesi
- 46 Mikroelementler (Fe, Cu, Zn, Mn, B) Belirlenmesi (Her Bir Element İçin)

- 47 Elektriksel İletkenlik
- 48 Yetiştirme Ortamları
- 49 Kimyasal Gübre
- 50 Organik Gübre

BİYOSİSTEM MÜHENDİSLİĞİ BÖLÜMÜ'NCE VERİLEN HİZMETLER

- 1 Tarım Makinalarının Tarımsal Mekanizasyon Araçları Deney İlke ve Metotları ile ilgili Standartlara Bağlı Olarak Tarıma Uygunluğunun Belirlenmesi
- 2 Danışmanlık ve Eğitim Hizmetleri

GIDA MÜHENDİSLİĞİ BÖLÜMÜ'NCE VERİLEN HİZMETLER

- 1 Briks Tayini
- 2 Özgül Ağırlık Tayini (Piknometrik)
- 3 Kuru Madde ve Nem Tayini
- 4 Kül Tayini
- 5 pH Ölçümü
- 6 Vizkozite Tayini
- 7 Alkol Tayini (Piknometrik)
- 8 Asetil Metil Karbinol Tayini
- 9 Askorbik Asit Tayini (Spektrofotometrik)
- 10 Formol Sayısı Tayini
- 11 Geçici Sertlik Tayini
- 12 Hidroksi Metil Furfural Tayini (Spektrofotometrik)
- 13 Karoten Tayini (Spektrofotometrik)
- 14 Serbest Kükürt Tayini (SO₂) (Titrimetrik)
- 15 Genel Kükürt Tayini (SO₂) (Titrimetrik)
- 16 Likopen Tayini (Spektrofotometrik)
- 17 Nitrat Tayini (Var/Yok Testi)
- 18 Nitrit Tayini (Var/Yok Testi)
- 19 Pektin Tayini (Ca-Pektat)(Titrimetrik)
- 20 İndirgen Şeker Tayini
- 21 Toplam Şeker Tayini

22	Toplam Sertlik Tayini
23	Tuz Tayini
24	Uçucu Asit Tayini
25	Titrasyon Asitliği Tayini
26	Tahıllarda 1000 Tane Ağırlığı Tayini
27	Tahıllarda Hektolitre Ağırlığı Tayini
28	Tahıllarda Tane İriliği Tayini
29	Tahıllarda Yabancı Madde Miktarı Tayini
30	Tahıllarda Gluten Miktarı Tayini (Elle yıkama)
31	Laktoz Tayini (Titrimetrik)
32	Süt ve Süt Ürünlerinde Yağ Tayini (Gerber Santrifüjü ile)
33	Sütte Sedimentasyon Tayini
34	UHT Sütlerde Homojenizasyon Kontrolü Tayini
35	UHT Sütlerde Sterilizasyon Kontrolü Tayini
36	Yağlarda Kırılma İndisi Tayini
37	Pelshenke Testi
38	Yağda İyot Sayısı Tayini
39	Yağda Peroksit Tayini
40	Yağda Sabunlaşma Sayısı Tayini
41	Yağda Sabunlaşmayan Madde Tayini
42	Yağda Serbest Asit Tayini
43	Kreis Testi
44	Dezenfektan Etkinliği Tayini
45	E. coli Sayımı
46	Koliform Bakteri Sayımı
47	Küf Sayımı
48	Laktik Asit Bakterisi Sayımı
49	Maya Sayımı
50	Stafilokok Aranması
51	Toplam Bakteri Sayımı
52	Küf Tanısı
53	Antimikrobiyel Özellik Belirleme
54	Duyusal Analiz
55	Reçete Oluşturma (1 Reçete için)
56	Sağlığa/Sanayiye Uygunluk Raporu (Analizli)
57	Sağlığa/Sanayiye Uygunluk Raporu (Analizsiz)
58	Meyve ve Sebzelerde Fiziksel Analizler
59	Konservelerde Fiziksel Analizler
60	Danışmanlık ve Eğitim Hizmeti

TARIM EKONOMİSİ BÖLÜMÜ'NCE VERİLEN HİZMETLER

1 Danışmanlık ve Eğitim Hizmetleri

PEYZAJ MİMARLIĞI BÖLÜMÜ'NCE VERİLEN HİZMETLER

1 Danışmanlık ve Eğitim Hizmetleri

5.1. Eğitim Hizmetleri

Fakültemizin eğitim-öğretim politikası; alanında iyi yetişmiş, yeniliklere açık, çevreye ve doğaya saygılı, teknolojinin imkânlarını iyi kullanabilen, ekip çalışmasına açık, mesleki etik kurallarını içselleştiren, disiplinler arası işbirliği sağlayabilen, çalışacakları ortamlarda kritik düşünme -analiz etme-uygulama becerilerine sahip yenilikçi, özgün çözümler üretebilen bireyler yetiştirmektir.

5.1.1 : Ön Lisans ve Lisans Programları Öğrenci Sayıları

Tablo 5.1.1.1 : 2023-2024 Eğitim-Öğretim Yılı Öğrenci Sayıları

Ziraat Fakültesi	1. Öğretim			2. Öğretim			TOPLAM		
	T	K	E	T	K	E	T	K	E
2023-2024 Eğitim-Öğretim Yılı Öğrenci Sayıları	2319	1074	1245	-	-	-	2319	1074	1245

5.1.2 : Eğitim Birimlerinin Program Listesi

Tablo 5.1.2.1 : Eğitim Birimlerinin Program Listesi

Birim Adı:	Bölüm Adı	Anabilim Dalı
Ziraat Fakültesi	Bahçe Bitkileri	Bahçe Bitkileri
	Bitki Koruma	Entomoloji
		Fitopatoloji
	Biyosistem Mühendisliği	Arazi ve Su Kaynakları
		Tarımsal Enerji Sistemleri
		Tarımsal Makine Sistemleri
		Tarımsal Yapılar
	Gıda Mühendisliği	Gıda Bilimleri
		Gıda Teknolojisi
	Peyzaj Mimarlığı	Peyzaj Mimarlığı
	Tarım Ekonomisi	Tarım İşletmeciliği
		Tarım Politikası ve Yayım
	Tarla Bitkileri	Tarla Bitkileri
	Toprak Bilimi ve Bitki Besleme	Toprak Bilimi ve Bitki Besleme
	Zootečni	Biyometri ve Genetik
		Hayvan Yetiştirme
Yemler ve Hayvan Besleme		

5.2. İdari Hizmetler

İdari hizmetler; idari personel tarafından yürütülmektedir. Bu alandaki hizmetler; Personel İşleri Birimi, Öğrenci İşleri Birimi, Taşınır Kayıt Birimi, Mali İşler Birimi (Satınalma, Tahakkuk, Döner Sermaye), Bölüm Sekreterlikleri, Evrak Kayıt Birimi, Yazı İşleri Birimi, İç Hizmetler Birimi ve Çiftlik Müdürlüğü emrinde çalışan personel tarafından yürütülmektedir. Fakülte Sekreterliği bu hizmetlerin yürütülmesinde ve planlanmasında dekana karşı sorumludur.

6. Yönetim ve İç Kontrol Sistemi

6.1. İç Kontrol Sistemi

6.1.1 : Birim İç Kontrol Çalışmaları

Harcama Birimi; Kamu idaresi bütçesinde ödenek tahsis edilen ve harcama yetkisi bulunan birimdir. Bütçeyle ödenek tahsis edilen her bir harcama biriminin en üst yöneticisi harcama yetkilisidir. Harcama yetkilileri; harcama talimatlarının bütçe ilke ve esaslarına, kanun, tüzük ve yönetmelikler ile diğer mevzuata uygun olmasından, ödeneklerin etkili, ekonomik ve verimli kullanılmasından ve bu Kanun çerçevesinde yapmaları gereken diğer işlemlerden sorumludur.

Her türlü kamu kaynağının elde edilmesi ve kullanılmasında görevli ve yetkili olanlar; kaynakların etkili, ekonomik, verimli ve hukuka uygun olarak elde edilmesinden, kullanılmasından, muhasebeleştirilmesinden, raporlanmasından ve kötüye kullanılmaması için gerekli önlemlerin alınmasından sorumludur ve yetkili kılınmış mercilere hesap vermek zorundadır.

Kamu idareleri; kalkınma planları, programlar, ilgili mevzuat ve benimsedikleri temel ilkeler çerçevesinde geleceğe ilişkin özgörev ve uzgörülerini oluşturmak, stratejik amaçlar ve ölçülebilir hedefler saptamak, performanslarını önceden belirlenmiş olan göstergeler doğrultusunda ölçmek ve bu sürecin izleme ve değerlendirmesini yapmak amacıyla katılımcı yöntemlerle stratejik plan hazırlarlar.

Kamu idareleri, kamu hizmetlerinin istenilen düzeyde ve kalitede sunulabilmesi için bütçeleri ile program ve proje bazında kaynak tahsislerini; stratejik planlarına, yıllık amaç ve hedefleri ile performans göstergelerine dayandırmak zorundadırlar.

Kamu idareleri, bütçelerini; stratejik planlarında yer alan misyon (özgörev), vizyon (uzgörü), stratejik amaç ve hedeflerle uyumlu ve performans esasına dayalı olarak hazırlarlar.

Üst yöneticiler; idarelerinin bütçelerinin stratejik plan ve performans hedefleri ile hizmet gereklerine uygun olarak hazırlanması ve uygulanmasından, sorumlulukları altındaki kaynakların etkili, ekonomik ve verimli şekilde elde edilmesi ve kullanımını sağlamaktan, kayıp ve kötüye kullanımının önlenmesinden, malî yönetim ve kontrol sisteminin işleyişinin gözetilmesi, izlenmesi ve 5018 Sayılı Kanunda belirtilen görev ve sorumlulukların yerine getirilmesinden sorumludurlar.

Kamu mali yönetiminin bir unsuru olarak iç kontrol; kamu idarelerinin mali işlem ve faaliyetlerine ilişkin tüm gelir, gider, varlık ve yükümlülüklerinin amacına ve mevzuatına uygun bir şekilde gerçekleştirilmesi için uygulanan malî yönetim, harcama öncesi kontrol ile harcama sonrası iç denetim faaliyetleridir.

İç kontrolün amacı;

- a) Kamu gelir, gider, varlık ve yükümlülüklerinin etkili, ekonomik ve verimli bir şekilde yönetilmesini,
- b) Kamu idarelerinin kanunlara ve diğer düzenlemelere uygun olarak faaliyet göstermesini,
- c) Her türlü mali karar ve işlemlerde usulsüzlük ve yolsuzluğun önlenmesini,
- d) Karar oluşturmak ve izlemek için düzenli, zamanında ve güvenilir rapor ve bilgi edinilmesini,
- e) İç kontrol faaliyetlerinin nesnel risk yönetim analizlerine göre belirlenmiş en riskli alanlar üzerinde yoğunlaşmasını sağlamaktır.

Mali karar ve işlemlere ilişkin her türlü kayıt, bilgi ve belgeler, kamu idareleri tarafından düzenli olarak muhafaza edilir.

Kamu idareleri ve görevlileri; malî yönetim ve kontrol sistemleri ile bütçenin hazırlanması, uygulanması, sonuçlandırılması, muhasebeleştirilmesi, raporlanması işlemlerine ait bilgi ve belgeleri denetimle görevlendirilmiş olanlara ibraz etmek, görevin sağlıklı yapılmasını sağlayacak önlemleri almak ve her türlü yardım ve kolaylığı göstermek zorundadır.

II. AMAÇ ve HEDEFLER

A. Birimin Amaç ve Hedefleri

Tablo A.1. Birimin Amaç ve Hedefleri

STRATEJİK AMAÇLAR		STRATEJİK HEDEFLER
1	KÜRESEL ÖLÇEKTE YARIŞAN, GİRİŞİMCİ VE YENİLİKÇİ BİREYLER YETİŞTİRMEK	1.1. Eğitim ve Öğretimin Niteliğini Artırmak ve Girişimci Programlarla Desteklemek
1	KÜRESEL ÖLÇEKTE YARIŞAN, GİRİŞİMCİ VE YENİLİKÇİ BİREYLER YETİŞTİRMEK	1.2. Eğitim ve Öğretimi Uluslararası Normlar Çerçevesinde Desteklemek
1	KÜRESEL ÖLÇEKTE YARIŞAN, GİRİŞİMCİ VE YENİLİKÇİ BİREYLER YETİŞTİRMEK	1.3. Öğretim ve Öğrenme Ortamlarının Master Plan Çerçevesinde Fiziksel ve Teknolojik Altyapısını Dönem Sonunda %30 Arttırmak
6	KURUMSAL AMAÇ VE HEDEFLERİN GERÇEKLEŞTİRİLMESİNE YÖNELİK KURUM KÜLTÜRÜNÜ GELİŞTİRMEK	6.1. Personelin Kuruma Bağlılığını Artırmak

B. Temel Politika ve Öncelikler

Amaç ve hedeflerimizi doğuran temel politikalar ve önceliklerimiz şunlardır :

- * Bilgiyi ürüne dönüştürerek bölgeye ve ülkeye katma değer sağlamak,
- * Etik değerlere bağlı, kararlı, hayat boyu öğrenime açık, evrensel normlara sahip, yenilikçi ve takım çalışmasına yatkın mühendisler yetiştirmek,
- * Eğitim ve araştırmada sürekli gelişim ve kaliteyi arttırmak ve dış paydaşlarla (özel sektör ve sanayi kuruluşları vb.) ilişkileri güçlendirmek,
- * Şeffaf, adil, tutarlı ve ilkeli bir yönetim anlayışı sunmak,
- * Türkiye ve dünyada tanınan ve tercih edilen bir fakülte olabilmektir.

III. FAALİYETLERE İLİŞKİN BİLGİ ve DEĞERLENDİRMELER

Fakültemizin 2023 yılına ilişkin mali ve performans bilgileri, detaylı olarak aşağıda verilmiştir.

A. Mali Bilgiler

A.1. Bütçe Uygulama Sonuçları

A.1.1 : Bütçe Giderleri

Tablo A.1.1.1 : Bütçe Giderleri (TL)

TERTİP	2023 YILI						
	Başlangıç Ödeneği	Eklene	Düşülen	Yıl Sonu Toplam Ödeneği	Yıl Sonu Harcaması	Yılsonu Kalan	Toplam Ödeneğin Harcama Yüzdesi
62.239.756.2097.415.24.02.01.01	48.189.000	15.072.333		63.261.333	63.261.333	0	
62.239.760.2101.415.24.13.01.01	49.986			49.986	49.986	0	
62.239.756.2097.415.24.02.01.02	100.000	160.654		260.654	260.654	0	
62.239.756.2097.415.24.02.01.03	970.000		520.739	449.261	449.261	0	
62.239.756.2097.415.24.02.02.01	7.528.000	1.486.701		9.014.701	9.014.701	0	
62.239.756.2097.415.24.02.02.02	10.000	43.434		53.434	53.434	0	
62.239.756.2097.415.24.02.02.03	158.000		57.265	100.735	100.735	0	
62.241.773.2114.415.24.13.02.04	16.000	126.061		142.061	142.061	0	
62.239.756.2097.415.24.02.03.02	62.000			62.000	62.000	0	
62.241.773.2114.415.24.13.03.02	31.000			31.000	31.000	0	
62.239.756.2097.415.24.02.03.03	71.000	15.218		86.218	86.218	0	
62.239.756.2097.415.24.02.03.05	8.000			8.000	8.000	0	
62.239.756.2097.415.24.02.03.07	7.000			7.000	6.999	1	

Tablo A.1.1.2 : Bütçe Ödenek ve Harcamalar (TL)

Eko. Kod	Ekonomik Kod Açıklama	2022 YILI HARCAMA	2023 YILI		
			KBÖ	Yıl Sonu Toplam Serbest Ödenek	Harcama
01.	Personel Giderleri	33.121.641	64.021.234	64.021.234	64.021.234
02.	Sosyal Güv. Kurumlarına Dev.Primi Giderleri	5.252.348	9.310.931	9.310.931	9.310.931
03.	Mal Ve Hizmet Alım Giderleri	211.073	194.215	194.215	194.215
05.	Cari Transferler				
06.	Sermaye Giderleri				
TOPLAM		38.585.062	73.526.380	73.526.380	73.526.380

Tablo A.1.1.3 : Program Koduna Göre Bütçe Giderleri (TL)

Program Kodu Açıklama		2022 Yılı Harcama	2023 Yılı Harcama
62	YÜKSEKÖĞRETİM	38.585.062	73.526.380
TOPLAM		38.585.062	73.526.380

Tablo A.1.1.4 : Personel Giderleri (TL)

Ekonomik Kod / Açıklama	2021 Yılı	2022 Yılı	2023 Yılı
01. PERSONEL GİDERLERİ			64.021.234
01. MEMURLAR	19.770.665	33.121.641	61.890.180
Temel Maaş			18.657.652
Zamlar ve Tazminatlar			27.879.984
Ödenekler			14.148.581
Sosyal Haklar			437.614
Ek Çalışma Karşılıkları			716.365
Diğer Personel Giderleri			49.984
2. SÖZLEŞMELİ PERSONEL			260.654
Ücretler			260.654

Tablo A.1.1.5: Sosyal Güvenlik Kurumuna Devlet Prim Giderleri (TL)

Ekonomik Kod / Açıklama	2021 Yılı	2022 Yılı	2023 Yılı
02.SGK PRİM ÖDEMELERİ			8.806.419
01. MEMURLAR	3.220.890	5.252.348	8.747.759
Sosyal Güvenlik Prim Ödemeleri			5.610.986
Sağlık Prim Ödemeleri			3.136.773
02. SÖZLEŞMELİ PERSONEL			58.660
Sosyal Güvenlik Prim Ödemeleri			37.199
Sağlık Prim Ödemeleri			21.461

Tablo A.1.1.6 : Mal ve Hizmet Alım Giderleri (TL)

Ekonomik Kod / Açıklama	2021 Yılı	2022 Yılı	2023 Yılı
03. MAL VE HİZMET ALIM GİDERLERİ			195.000
02. TÜKETİME YÖNELİK MAL VE MALZ. ALIMLARI	62.000	55.000	90.000
Kırtasiye ve Büro Malzemesi Alımları			28.000
Su Alımları			
Temizlik Malzemesi Alımları			16.000
Baskı Cilt Giderleri			5.000
Diğer Yayın Alımları			2.000
Yakacak Alımları			
Elektrik Alımları			
Giyim Kuşam Alımları			10.000
Özel Malzeme Alımları			
Spor Malzemesi Alımları			
Laboratuvar Malzemesi Alımları			27.000
Diğer Tüketim Mal ve Malzemesi Alımları			2.000
03. YOLLUKLAR	18.925	49.073	90.000
Yurtiçi Geçici Görev Yollukları			35.050
Yurtiçi Sürekli Görev Yollukları			51.167
Yurtdışı Geçici Görev Yollukları			
04.GÖREV GİDERLERİ			
Diğer Yasal Giderler			
İşletme Ruhsatı Ödemeleri ve Benzeri Giderler			
Mahkeme Harç ve Giderleri			
05. HİZMET ALIMLARI			8.000
Haberleşme Giderleri			
Kiralar			
Diğer Hizmet Alımları			8.000
Yurtdışı Staj Öğrenim Giderleri			
07. MENKUL MAL, GAYRİMENKUL HAK ALIM, BAKIM VE ONARIM GİDERLERİ	3.000	3.000	7.000
Menkul Mal Alım Giderleri			
Bakım ve Onarım Giderleri			7.000

Tablo A.1.1.7 : Sermaye Giderleri (TL)

EKONOMİK KOD / AÇIKLAMA	2021 Yılı	2022 Yılı	2023 Yılı
06. SERMAYE GİDERLERİ	0	0	0
05. GAYRİMENKUL SERMAYE ÜRETİM GİDERLERİ			
Müşavir Firma ve Kişilere Ödemeler			

A.2. Mali Denetim Sonuçları

Fakültemiz 2023 Yılı hesapları Sayıştay tarafından incelenmesi devam etmektedir.

B. Performans Bilgileri

B.1. Faaliyet ve Proje Bilgileri

Fakültemiz, stratejik amaçlarını gerçekleştirmek için öncelikli olarak eğitim-öğretim faaliyetleri ile akademik araştırma faaliyetlerini aksatmadan sürdürmeye devam etmektedir. Fakültemizdeki bölümlerin alt yapısını geliştirmeye ve öğretim elemanı sayısını arttırmaya yönelik çalışmalar sürdürülmektedir. Ayrıca Fakültemizde ulusal ve uluslararası projeler yürütülmektedir. İleriki yıllarda da hem eğitim-öğretimin hem de akademik araştırmaların artarak devam etmesi hedeflenmektedir.

B.1.1 : Yayınlarla İlgili Faaliyet Bilgileri

YAYIN TÜRÜ		2022	2023	ARTIŞ / AZALIŞ
SCI, SSCI, AHCI		97	83	Azalış
SCI, SSCI ve AHCI DIŞINDAKİ MAKALELER		12	10	Azalış
DİĞER HAKEMLİ DERGİLER	ULUSAL	28	28	=
	ULUSLARARASI	43	33	Azalış
	TOPLAM	71	61	Azalış
DİĞER HAKEMLİ BİLİMSEL - SANATSAL DERGİLER	ULUSAL	2	-	Azalış
	ULUSLARARASI	-	-	=
	TOPLAM	2	-	Azalış
BİLDİRİLER YA DA ÖZETLERİN YER ALDIĞI KİTAP	ULUSAL	68	41	Azalış
	ULUSLARARASI	112	89	Azalış
	TOPLAM	180	130	Azalış
KİTAP	YURTDIŞI	37	20	Azalış
	YURTIÇİ	16	7	Azalış
	TOPLAM	53	27	Azalış
TEZLER	YÜKSEK LİSANS	70	37	Azalış
	DOKTORA	21	20	Azalış
	TOPLAM	91	57	Azalış
ÇEVİRİ	KİTAP	-	-	=
	MAKALE	-	-	=
	TOPLAM	-	-	=
YAYIN TOPLAMI		506	368	Azalış

IV. KURUMSAL KABİLİYET ve KAPASİTENİN DEĞERLENDİRİLMESİ

Fakültemizin kurumsal kabiliyet ve kapasitesine ilişkin analiz yapılmış; belirlenen üstünlükler, zayıflıklar ve değerlendirmeler aşağıda başlıklar halinde sunulmuştur. Zayıf yönleri güçlendirmek ve fırsatları değerlendirerek belirlenmiş olan stratejik amaçlara ulaşmak için etkin bir şekilde çalışılmaktadır.

A-ÜSTÜNLÜKLER

Araştırma-Geliştirme

1. B.U.Ü. Bilimsel Araştırma Projeleri Komisyonu Başkanlığı, TÜBİTAK ve Uluslararası Fonlardan destekli proje hazırlama olanaklarının bulunması,
2. Zorunlu stajını Tarımsal Uygulama ve Araştırma Merkezinde yapan öğrencilere yürütülmekte olan araştırma projelerinde aktif görevler verilmesi, araştırma ruhu ve yeteneği kazandırılması,
3. Fakültemiz ve birim yönetimlerinin, araştırmaların ve bilimsel yayınların artırılması ve kalitenin yükseltilmesi konusunda yüksek bir kararlılık ve yönetsel irade göstermeleri,
4. Fakültemizin nicelik ve nitelik olarak araştırma ve yayın yapma potansiyeli yüksek bir akademik kadroya sahip olması,
5. Üniversitemizde bilgiye erişim alt yapısının çok iyi düzeyde olması,
6. Fakültemizin araştırma için kullanılabileceği geniş bir uygulama alanına sahip olması.

Eğitim-Öğretim

1. Lisans programında yer alan derslerin, içerik yönünden dünyadaki gelişmiş üniversitelerin aynı dalda eğitim yapan Ziraat Fakültelerindeki derslerle eşdeğer ve güncel bir nitelik taşıması,
2. Tarım ve Gıda Biliminin çeşitli dallarında uzmanlaşmış öğretim elemanlarının bulunması,
3. Gelişmiş kütüphane olanaklarına sahip olunması (Üniversite kütüphanesi, bölüm kütüphaneleri ve e-kütüphane),
4. Üniversite Otomasyon Sistemi ile öğrencilerin kayıt yaptırabilmesi, notlarını öğrenebilmesi ve internetten bilgi alabilmesi,
5. Mezuniyet için gerekli ders kredilerinin azaltılması sayesinde, öğrencilere kütüphaneyi ve bilgisayar laboratuvarlarını daha fazla kullanma olanağının verilmesi,
6. Yandal programının, başarılı öğrencilerin ilgi duydukları başka bir alanda da eğitim yapmasına imkan sağlaması,
7. Fakültemizde öğretim üyesi başına düşen yayın sayısının artış eğiliminde bulunması,
8. Öğrencilerimize Özel Sektör ve Kamu Kuruluşlarından sağlanan burs olanaklarının artırılması,
9. Üniversite seçme sınavında Fakültemizi tercih eden öğrencilerin yüzdelerinde önceki yıllara göre önemli bir iyileşme görülmesi,
10. Öğretim elemanları ve idari personel kullanımına açık internet bağlantılı bilgisayar sayısının Fakülte bazında oldukça yeterli düzeyde olması,
11. Üniversite olanağı ile bedensel engelli, dar gelirlili ve başarılı öğrencilere bazı yardımların (yemek yardımı, kısmi zamanlı iş) sağlanması,
12. Ders programlarının her yıl yenilenerek bu yönden çağdaş standartlara ulaştırılmaya çalışılması,
13. Öğretim elemanı ve öğrencilere yönelik sosyal ve kültürel etkinliklerin yürütülmesi,
14. Fakültemiz, sanayi işbirliği ve kamu kurum kuruluşları işbirliği ile öğrencilerimize yurtiçi ve yurtdışı staj olanaklarının sunulması,
15. Uluslararası öğrenci değişim programlarından yararlanarak yurtdışına giden öğrenci sayısının artması,
16. Fakültemizin, Üniversite sınavına girecek öğrenci adaylarına yeterli tanıtım yapmaya çalışması,

17. Avrupa Komisyonu tarafından Üniversitemize, Avrupa Diploma Eki Etiketini kullanma hakkının verilmiş olması,
18. Öğrenci İşleri Otomasyon Programı, öğrencilerin başarılarının izlenebilir ve denetlenebilir olması ile sistemin tam olarak uygulanmasını sağlamıştır. Farklı programlardan ders alabilmek, sınav sonuçlarını internette görebilmek, ders kayıtlarını internette yaptırmak, öğretim üyelerinin not girişi yapabilmesi, bağıl değerlendirme, öğrenci değerlendirme anketlerini internette yapabilmek, her türlü istatistik bilgileri sistemden alabilmek, ... vb.leri programın sağladığı bazı olanaklardır.

Finansal Yapı

1. Fakültemizin geniş bir araştırma ve uygulama alanına sahip olması,
2. Fakültemizin döner sermaye gelirlerinin bulunması,
3. Sözkonusu kaynaklardan araştırma projelerinin hayata geçirilmesi.

İnsan Kaynakları

1. Öğretim üyesi ve öğrenci iletişiminin etkin ve sürekli olması,
2. Fakültemizde faaliyet dönemi itibarıyla ders veren 120 öğretim elemanı (profesör, doçent, dr. öğr. üyesi, öğretim görevlisi, araş. gör.) görev yapmakta olup, fakültemizdeki toplam öğrenci sayısı 2319'dur. Öğretim elemanı (ders veren) başına düşen öğrenci sayısı 19,65'dir.
3. Akademik kadronun çalışma koşullarını iyileştirmeyi sağlayacak olanakların mevcut olması,
4. Akademik yükseltmelerde kriterlerin değiştirilerek mümkün olduğunca objektif değerlendirmelere olanak verecek şekilde ve net biçimde uygulamaya geçirilmiş olması,
5. Üniversite bünyesinde teknopark olarak ULUTEK'in oluşturulması ve bu sayede öğretim elemanlarına sanayi ile işbirliği ve araştırmalar yürütme açısından olanaklar sağlanması.

Toplumla İletişim ve Bütünleşme

1. Fakülte öğretim üyelerinin çeşitli tarımsal konularda yetiştiricilere bilgiler vermesi; bu amaçla seminerler, paneller, kurslar ve toplantılar düzenlenmesi,
2. Medya aracılığı ile farklı konularda halkın aydınlatılması,
3. Mezunlar derneğinin kurulması ve geçmişe yönelik kayıtların tutulmaya başlanması,
4. Yeni iş ilanlarının kariyer panosunda son sınıf öğrencileri ve meslektaşlara ilan edilmesi,
5. Fakültemizi tanıtıcı broşürlerin, kitapçıkların, CD vb. materyallerin her yıl güncellenmesi,
6. Fakültemiz öğretim elemanı ve öğrencilerinin Üniversitemizin tanıtım fuarlarına katılması,
7. Fakülte dergisinin düzenli çıkarılması,
8. Öğrenci Topluluklarının yoğun katılımı ile gerçekleştirdiği; kentimize, Üniversitemize ve Fakültemize yönelik etkinliklerin bulunması,
9. Özellikle üst yönetim tarafından yazılı ve görsel medya ile iyi ilişkiler kurulması,
10. Lise öğrencilerinin Fakültemizi ziyaret etmeleri ve tanınmaları için tanıtım komisyonu tarafından çalışmalar yapılması,
11. Fakülte öğretim elemanlarının Liselere giderek tanıtıcı çalışmalar yapması,
12. Fakültemizi kazanan öğrencilerin kayıt işlemlerinin merkezi sistemle ve çok kısa sürede yapılması,
13. Diğer kurumlarla yapılan ortak projelerin yürütülmesi,
14. İşveren Danışma Kurulu toplantılarının düzenli yapılması,
15. Mezun Danışma Kurulu toplantılarının düzenli yapılması,
16. Uluslararası tanıtım etkinliklerine katılım sağlanması.

Uluslararası İlişkiler

1. Yurtdışındaki üniversiteler ile öğretim üyesi ve öğrenci değişim olanaklarının olması,
2. Diploma ekinin yürürlüğe girmesi ile öğrencilerin yurt dışında iş bulma imkanlarının artacak olması,
3. Üniversitemizin sunmuş olduğu yabancı kaynaklara internet üzerinden erişim olanağının, ders içeriklerinin zenginleştirilmesine katkı sağlaması,
4. Üniversite yönetiminin değişim programlarının uygulanmasında kararlı ve teşvik edici olması,
5. Avrupa Kredi Transfer Sisteminin (AKTS) tüm programlarda uygulanması,
6. Akreditasyon çalışmalarının yürütülmekte olması ve tamamlanan süreçlerin başarıyla sonuçlanması,
7. Üniversitemizin; Avrupa Üniversiteler Birliği (EUA), Dünya Üniversiteler Birliği (IUA), Karadeniz Üniversiteler Birliği (BSUA) üyesi olması,
8. EUA Kalite Kültürü Projesi (QCP), Kurumsal Değerlendirme Programı (IRP) süreçlerinin tamamlanmış ve yansımalarının olumlu olması,
9. Bursa'nın tarihi ve kültürel zenginliğinin varlığı,
10. Bursa'nın ileri bir endüstri, tarıma dayalı sanayi (gıda ve tekstil), tarım ve hayvancılık yapısına sahip olması,
11. Erasmus kapsamındaki anlaşmaların sayısının artması,
12. Yabancı uyruklu öğrencilere özel kontenjan olanağımızın bulunması,
13. İkili protokollerin varlığı,
14. EUA, EAIE gibi toplantılara katılım sayesinde Üniversitemizin tanınırlığının artmış olması,
15. Araştırma bütçesinden döner sermaye kaynaklı alınabilecek desteklerin bulunması,
16. Fakültemizin Araştırma ve Uygulama Çiftliği'nin bulunması,
17. Birimler tarafından çok sayıda seminer, sempozyum ve kongre düzenlenmesi.

Fiziki Alan

1. Bitkisel ve hayvansal ürünlerin üretildiği ve işlendiği bir Tarımsal Uygulama ve Araştırma Merkezi'ne sahip olunması,
2. Üniversite yerleşke alanında 650.000 m³ rezervuar hacmi olan Göbelye (Yolçatı) Göleti'nin yapımının tamamlanmış olması ve göletin Fakültemiz bitkisel üretiminde kullanılması,
3. Fakültemize Küçük Sanayi-Görükle hattında Belediye otobüsünün çalışmaya başlaması,
4. Yerleşkede iletişim altyapısının yaygınlaşmış ve güçlendirilmiş olması; bu çerçevede, kütüphane sistemindeki online veri tabanlarına geniş bir kullanıcı kitlesi tarafından ulaşılabilmesi.

B-ZAYIFLIKLAR

Araştırma-Geliştirme

1. Teknolojinin hızlı gelişmesine bağlı olarak eldeki alet-ekipmanlar ve donatılardaki güncellemelerin maddi kısıtlar nedeniyle yeterince gerçekleştirilememesi,
2. Fakültemizin araştırma alt yapısı bakımından, yüksek kalitede araştırma yapmak için gerekli modern donanımdan yoksun olması,
3. Akademik yükselmelerini tamamlama sonrasında öğretim üyelerinin bazılarında araştırma aktivitelerinde düşmeler gözlenmesi.

Eđitim-Öđretim

1. Fakültemizde eğitim öğretime yönelik mekanların (derslik-laboratuvar-seminer ve konferans salonu) sayısı ve donanımının fakültemizde kaliteli bir eğitim vermek için istenen düzeyde olmaması,
2. Fakültemizde eğitim-öđretim etkinliklerini daha başarılı kılmak ve desteklemek için öğrencilerin hizmetine sunulan sosyal ve sportif alanların bulunmaması,
3. Disiplinlerarası lisansüstü öğretim programlarının sayıca çok yetersiz olması,
4. Öğrenci toplulukları etkinlik düzenlerken yer tahsisi ve ödenek sorunları yaşamaması,
5. Öğretim elemanlarının gereksinimlerine (yeni eğitim teknolojileri vb.) yönelik eğitim ve destek olanaklarının bulunmaması,
6. Fakültemizden giden öğrenciler ile kıyaslandığında uluslararası öğrenci deđişim programlarında fakültemize yurtdışından gelen öğrenci sayısının oldukça düşük olması.

Finansal Yapı

1. Laboratuvarların bakımı ve alet-ekipmanların tamiri için bütçe ayrılmasının zor olması,
2. Üniversitedeki satın alma prosedürünün yavaş olması,
3. Fakültemize ayrılan ödeneklerin (öđretim elemanı ve öğrenci sayısı dikkate alındığında) azlığı,
4. Harcamalarda (cari, transfer, yatırım) reel olarak bir artış sağlanmamış olması,

İnsan Kaynakları

1. Son yıllarda birimlere tahsis edilen araştırma görevlisi sayısının ciddi düzeyde azalmış olması,
2. Bölümlerde bazı konularla ilgili temel çalışan, yardımcı araştırmacı (laborant ve teknisyen) bakımından eksiklik bulunması,
3. Öğretim üyesi sayılarının bölümler arasındaki dağılımının dengeli olmaması,
4. İdari personel sayısının 2000 yılından bugüne kadar %50 azalma göstermiş olmasının yanı sıra, mevcut personelin de yaş ortalaması ve hizmet yılı itibariyle önümüzdeki yıllarda da idari personel sayısında hissedilir sıkıntılar yaşanabilecek olması,
5. Fakültemizin konuklarının ađırlanmasına ve kendi personelimizin hizmetine açık genel amaçlı yeterli sosyal tesis bulunmaması.

Toplumla İletişim ve Bütünleşme

1. Üniversite-sanayi işbirliğine dayalı araştırma ve geliştirme projelerinin yeterli düzeyde gerçekleştirilememesi ve sadece kamusal finans kaynaklarının kullanılması nedeniyle daha kapsamlı projelerin azlığı
2. Sosyal hayatı destekleyici kafeterya, alışveriş merkezi, çamaşırhane, sinema, tiyatro, konser alanları ve spor tesislerinin yetersiz olması,
3. Mezunlarımızın mesleki gelişmelerine yönelik olarak yeterli düzenlemelerin yapılamaması,
4. Öğrenciler açısından ulaşım sorunlarının sürmesi; özellikle yerleşke içi ulaşımında sorunlar yaşanması,

Uluslararası İlişkiler

1. Uluslararası düzeyde öğrenci ve öğretim üyesi deđişiminin henüz istenilen düzeyde hayata geçirilememiş olması,
2. Yurtdışı destekli ve katılımlı projelerin sınırlı sayıda yürütülmesi,
3. Deđişik burs kaynaklarının yeterince bilinmemesi,
4. Katma bütçe olanaklarının sınırlı olması,
5. Öğretim elemanlarının yurtdışı bağlantılarının yeterli düzeyde ve sürekli olmaması,
6. Ortak araştırma merkezleri bulunmaması,
7. Öğretim üyelerinin akademik görev yoğunluğunun büyük olması.

Fiziki Alan

1. Bürokratik yapı ve kısıtlı mali destek nedeni ile akademik ve sosyal fiziki yapının (laboratuvar, derslik, okuma salonu, kafeterya vb.) yetersiz olması,
2. Üniversitede ileri düzeyde arařtırmaların yürütüleceđi merkezi laboratuvarın tamamlanmamıř olması arařtırma kapasitesini olumsuz yönde etkilemesi,
3. Kampus alanında taşıt ve yaya yollarının iç içe olmasından kaynaklanan ulaşım sorunlarının bulunması,
4. Yerleşkede bedensel engelliler açısından yeterli önlemlerin alınmamıř olması.

C-DEĞERLENDİRMELER

FIRSATLAR

Arařtırma-Geliřtirme

1. Bursa Uludağ Üniversitesi Bilimsel Arařtırma Projeleri Birimi, TÜBİTAK, DPT, AB Fonu ve Bilim Sanayi ve Teknoloji Bakanlığı tarafından arařtırma projelerine destek verilmesi,
2. Bölgenin; iklimi, bitki çeřitliliđi, hayvan varlıđı, su kaynakları ve gelişmiş tarıma dayalı ve tarımsal sanayi yapısıyla tam bir doğal arařtırma ve uygulama alanı niteliğinde olması.

Eđitim-Öđretim

1. Avrupa birliđine uyum sürecinde yükseköđretim kurumlarında kalite ve akreditasyon çalışmalarının önemli bir aşamaya gelmesi,
2. Fakültemizin tarım, sanayi ve hizmetler açısından gelişmiş bir bölgede bulunması,
3. Yabancı dil bilen eleman talebinin artması.

Finansal Yapı

1. Fakültemizin Bursa gibi önemli bir tarım ve sanayi şehrinde bulunması,
2. Fakültemizin, yař meyve-sebze gibi bazı tarımsal ürünlerin alışveriři bakımından pazar ađırlılıđına sahip olan Bursa Sebze-Meyve Hali ile sınır durumunda olması,
3. Fakültemizin katma deđer yaratma potansiyelinin yüksek olması,
4. Fakültemizin sanayi ve toplumla olan işbirliđi çerçevesinde danıřmanlık, deneyler, rehberlik ve benzeri şekillerde gelir yaratma potansiyeline sahip olması,
5. Performans esaslı bütçe sistemine geçildiğinde kaynakların daha etkin ve yerinde harcanma olanađına ulaşılacak olması,
6. Fakültemizde mevcut kaynaklardan daha fazla katma deđer yaratabilecek ve konu uzmanlarından oluşan bir “Üretim Planlama ve Pazarlama” komisyonunun varlıđı.

İnsan Kaynakları

1. Piyasada, bilgisayar ve bilgi teknolojilerini iyi düzeyde kullanabilen, yabancı dil bilgisi iyi, sorun çözebilme yeteneđine sahip, arařtırmacı, takım çalışmasına yatkın bireylere olan gereksinimin giderek artması,
2. Özellikle Avrupa Birliđini'ne uyum sürecinde yabancı üniversitelerle ilişkilerin geliştirilmesi sonucu, uluslararası platformda kongre, sempozyum vb çeřitli toplantılara katılma, bunların düzenlenmesine destek verme olanaklarının gelişmesi,
3. Erasmus vb. programlar dahilinde, yurtdıřındaki üniversitelerle öđrenci ve öđretim elemanı deđişiminin sağlanabilmesi.

Toplumla İletişim ve Bütünleşme

1. Tarımda uzman işletmelerin sayısının giderek artması ve bu işletmelerin bilinçli tarım yapma konusunda gerek örgütleri aracılığıyla, gerekse bireysel olarak bilgi isteminde bulunmaları,
2. Tarımla ilgili sivil toplum kuruluşlarıyla üniversite ve Fakültemiz arasında sağlam bir işbirliğinin bulunması,
3. Mezunlarımızın Fakültesi ile işbirliğine sıcak bakmaları,
4. Mezunlarımızın bazı kurum ve kuruluşların üst düzey yönetiminde yer almaları,
5. İletişim ve haberleşme teknolojilerindeki gelişmeler ve sağladığı olanaklar,
6. Fakülte yönetiminin mezunlarla ilişkiler konusunda gösterdiği duyarlılık ve çabaları,
7. Kentin belli başlı kurumlarının Fakültemizle iletişim ve işbirliği kurma konusundaki istekliliği,
8. Medyanın Fakültemize olan olumlu bakışı,
9. Orta öğretim kurumlarına yönelik etkinliklere Fakülte yönetiminin duyarlılığı,
10. Üniversite sınavlarına girecek öğrencilerin Fakülteleri tanıma yönündeki istekleri ve bilinç düzeyi,
11. Diğer kurum ve kuruluşların ortak projelere olan ilgileri,
12. Araştırma ve uygulama merkezlerinin yetersiz olanaklarına karşın toplumsal sorunları araştırma ve çözüm üretme yönündeki çabaları.

Uluslararası İlişkiler

1. Yurt içi ve yurt dışındaki üniversitelerdeki gelişmelerin izlenmesi ve işbirliğinin yapılması,
2. Yurt dışı ve yurt içindeki bilgi kaynaklarına (kütüphane ve bilgisayar olanakları sayesinde) erişim olanaklarındaki gelişmeler,
3. AB'ye giriş sürecinde tarım sektöründe yeniden yapılandırma çalışmalarının yarattığı olanaklar,
4. LLP/Erasmus öğrenci ve araştırmacı değişim programıyla araştırmacıların yurt dışında araştırma yaparak bilgi ve görgülerini artırma olanağının bulunması,
5. LLP/Erasmus programları aracılığı ile uluslararası tanınırlığın artmakta olması,
6. Fakültemizin imzaladığı ikili protokollerden kaynaklanan olanaklar bulunması,
7. Yurt dışı yüksek lisans ve doktora desteğinin bulunması, (katma bütçe, YÖK, MEB, NATO, diğer kurumlar)
8. Özkaynaklardan desteklenen yurt dışı görevlendirmelerin yapılabilmesi,
9. Çeşitli bursların mevcut olması, (Fulbright, DAAD, A. Von Humbolt, vb.)
10. TÜBİTAK'da uluslararası ilişkilere yönelik programlar bulunması,
11. EUA Ortak Master Programına başvurabilme olanağının bulunmaması,
12. Kişisel ilişkilerin yarattığı bir potansiyelin mevcut olması,
13. FP7 çerçevesinde mükemmeliyet merkezleri kurma olanağının mevcut olması,
14. Yerel Yönetim ve Sivil Toplum Desteğinin bulunması.

Fiziki Alan

1. Üniversite Kampusü içerisinde Teknoloji Geliştirme Bölgesinin bulunması,
2. Bursa Büyükşehir Belediyesi tarafından yaptırılan "Bursa Ray" sisteminin Üniversitemiz yerleşkesine ulaşması,
3. Yerleşkenin batısından geçen Bursa çevre yolunun yerleşkeye bağlanması sayesinde, yerleşkeye İzmir-Bursa karayoluna alternatif ikinci bir ulaşım sağlanmış olması,
4. Üniversite yerleşkesini çevreleyen ring yolu yapılmasıyla, yaya ve taşıt ulaşımı birbirinden ayrılarak, yayaların daha rahat bir biçimde yerleşkeyi kullanmalarına olanak sağlanması.

V - ÖNERİ VE TEDBİRLER

Fakültemiz Stratejik Planında da belirtilen amaç ve hedeflerimizden öncelikli olarak;

1. Araştırma ve Uygulama Laboratuvarlarının alet ve ekipman eksikliklerinin tamamlanarak geliştirilmesinin sağlanması
2. Tüm dershanelerin akıllı sınıf olarak düzenlenmesinin sağlanması
3. Öğrenci bilgisayar laboratuvarlarında ve okuma salonlarında varolan bilgisayarların özelliklerinin iyileştirilmesi ile sık sık yaşanan donanım kaynaklı sorunlar yüzünden derslerin işleyişinde yaşanan aksaklıkların önlenmesi ve lamba ömürleri dolmak üzere olan projeksiyon cihazlarının yenilenmesi gerekmektedir.
4. TUAM Çiftlik Birimi ve Gıda İşletmesinde yeni teknolojiye geçilmesini sağlayacak uygun alet ve ekipmanların alınması.

VI – EKLER

EK 1: HARCAMA YETKİLİSİNİN İÇ KONTROL GÜVENCE BEYANI

İÇ KONTROL GÜVENCE BEYANI

Harcama yetkilisi olarak görev ve yetkilerim çerçevesinde;

Harcama birimimizce gerçekleştirilen iş ve işlemlerin idarenin amaç ve hedeflerine, iyi mali yönetim ilkelerine, kontrol düzenlemelerine ve mevzuata uygun bir şekilde gerçekleştirildiğini, birimimize bütçe ile tahsis edilmiş kaynakların planlanmış amaçlar doğrultusunda etkili, ekonomik ve verimli bir şekilde kullanıldığını, birimimizde iç kontrol sisteminin yeterli ve makul güvenceyi sağladığını bildiririm.

Bu güvence, harcama yetkilisi olarak sahip olduğum bilgi ve değerlendirmeler, yönetim bilgi sistemleri, iç kontrol sistemi değerlendirme raporları, izleme ve değerlendirme raporları ile denetim raporlarına dayanmaktadır.

Burada raporda yer alan bilgilerin güvenilir, tam ve doğru olduğunu beyan ederim.

(Nilüfer/BURSA, 25.01.2024)

İmza

Prof. Dr. İlhan TURGUT
Dekan