



2023 YILI

BURSA ULUDAĞ ÜNİVERSİTESİ
Sağlık Bilimleri Fakültesi

İDARE
FAALİYET RAPORU

İÇİNDEKİLER

I – GENEL İLGİLER.....	4
A. Misyon ve Vizyon	4
1. Misyon (Öz Görev)	4
2. Vizyon (Uzgörü).....	4
B. YETKİ, GÖREV VE SORUMLULUKLAR.....	4-7
C. BİRİME İLİŞKİN BİLGİLER	8
1. Fiziksel Yapı	9
2. Teşkilat Yapısı.....	10
3. Bilgi ve Teknolojik Kaynaklar.....	11
4. İnsan Kaynakları.....	11
5. Sunulan Hizmetler.....	12-16
6. Yönetim ve İç Kontrol Sistemi	17
II. AMAÇ ve HEDEFLER.....	18
A. Birimin Amaç ve Hedefleri	18
B. Temel Politikalar ve Öncelikler	18
C. Diğer Hususlar	19-25
III. FAALİYETLERE İLİŞKİN BİLGİ VE DEĞERLENDİRMELER	25
A. Mali Bilgiler	25
A.1- Bütçe Uygulama Sonuçları.....	25-28
B. Performans Bilgileri.....	29
B.1- Faaliyet ve Proje Bilgileri.....	29
B.2- Performans Sonuçları Tablosu.....	29-31
B.3- Performans Sonuçlarının Değerlendirilmesi.....	32-34
B.4- Performans Bilgi Sisteminin Değerlendirilmesi.....	35
IV. KURUMSAL KABİLİYET ve KAPASİTENİN DEĞERLENDİRİLMESİ.....	35
A. Üstünlükler.....	35
B. Zayıflıklar.....	36
C. Değerlendirme.....	36
V. ÖNERİ VE TEDBİRLER.....	37
VI. EKLER.....	38

ÜST YÖNETİCİ SUNUŞU

Fakültemiz, Sağlık Bakanlığı ve Yükseköğretim Kurulu Başkanlığı arasında 22.11.1996 tarihinde imzalanan protokole dayalı olarak 1997-1998 Eğitim-Öğretim yılında Uludağ Üniversitesine devredilen Bursa Anadolu Sağlık Meslek Lisesi binasında lisans düzeyinde eğitim-öğretime Sağlık Yüksekokulu adı altında başlamıştır.

13.06.2016 tarih ve 2016/8969 Bakanlar Kurulu Kararı 03/08/2016 tarih ve 29790 sayılı resmi gazetede yayımlanarak, Sağlık Yüksekokulu kapatılarak yerine Sağlık Bilimleri Fakültesi kurulmuştur. Fakültemizde Hemşirelik, Ebelik, Acil Yardım ve Afet Yönetimi, Beslenme ve Diyetetik, Fizyoterapi ve Rehabilitasyon, Sosyal Hizmet olmak üzere 6 bölüm yer almaktadır. Hemşirelik ve Fizyoterapi ve Rehabilitasyon Bölümlerinde eğitim öğretim devam etmektedir. Beslenme ve Diyetetik Bölümünde halihazırda 2 Profesör ve 1 Dr. Öğr. Üyesi bulunmakta olup, 2024-2025 eğitim-öğretim yılında öğrenci alımı planlanmaktadır. Diğer bölümler faal değildir.

Fakültemiz Merkezi Seçme ve Yerleştirme Sistemi ile Hemşirelik ve Fizyoterapi ve Rehabilitasyon Bölümlerine SAY puan ile öğrenci alarak, bu dalda ülke koşullarına uygun mesleki bilgi ve beceriye sahip Hemşire ve Fizyoterapistler yetiştirilmektedir. 2023-2024 eğitim-öğretim yılında 2023 YKS giriş sınavları sonucunda **Hemşirelik Bölümüne** 138 öğrenci yerleşmiş, giriş **taban puanı** 387,92159 (Başarı sıralaması 126.349) ve **tavan puan da** 462.73185 (Başarı sıralaması 46.894) dir. Bölüme yerleşen öğrenci dağılımı; **Yabancı Uyruklu 8, Yatay geçişle yerleşen 14, Dikey geçişle yerleşen 5, Türkiye burslusu** ile gelen 2 öğrenci olmak üzere toplam **167** öğrenci yerleşmiştir. Her yıl Hemşirelik Bölümüne yerleştirilen öğrenci sayısı giderek artmaktadır. **Fizyoterapi ve Rehabilitasyon Bölümüne** 68 öğrenci yerleşmiş, giriş taban puanı 350.22626 (Başarı sıralaması 188.302) ve **tavan puan da** 423.76547 (Başarı sıralaması 83.666) dir. Bölüme yerleşen öğrenci dağılımı; **Yabancı Uyruklu 3, Yatay Geçişle Gelen 8, Dikey geçişle yerleşen 2, Türkiye burslusu 2,** olmak üzere toplam **83** öğrenci yerleşmiştir.

Fakültemiz Bölümlerinden 2022-2023 eğitim-öğretim yılı sonunda **145**, bugüne kadar kayıtlı öğrencilerden Hemşirelik Bölümünden **2.369**, Ebelik Bölümünden **120** ve Sağlık Memurluğu Bölümünden de **367** olmak üzere toplam **3.001** öğrenci mezun vermiştir.

Bursa Uludağ Üniversitesi Sağlık Bilimleri Enstitüsü bünyesinde “Hemşirelik” alanında 2015 yılında açılan yüksek lisans programı halen devam etmektedir. Bununla birlikte Balıkesir Üniversitesi Sağlık Bilimleri Enstitüsü ile ortak yürütülen yüksek lisans programı sonlandırılmıştır. Bursa Uludağ Üniversitesi Sağlık Bilimleri Enstitüsü bünyesinde “Hemşirelik” alanında doktora programı da 2017 yılında açılmıştır. 2023 yılında Sağlık Bilimleri Enstitüsü bünyesinde Yüksek Lisans olarak İç Hastalıkları Hemşireliği Anabilim Dalı açılmıştır.

Üniversitemizin misyonu ve vizyonu dikkate alarak fakültemiz; bilimsel olarak ulusal ve uluslararası düzeyde nitelikli eğitim veren ve toplumun sağlıklı gelişimine katkı sunan, mesleki uygulama becerisine sahip, insan ve hasta haklarına saygılı, ülkesine karşı görev ve sorumluluklarının bilincinde olan ve ürettiği bilgi ve yetiştirdiği insangücü ile örnek gösterilen fakülte olmayı hedeflemektedir.

Sağlık Bilimleri Fakültesi nitelikli öğretim elemanı kadrosu ve çalışanları ile Hemşirelik, Fizyoterapi ve Rehabilitasyon bölümlerinde eğitim-öğretime devam etmekte, öğrenci merkezli erişilebilir yüksek kaliteli eğitim programı uygulamaktadır. Hemşirelik ve Fizyoterapi ve Rehabilitasyon bölümlerinin eğitim akreditasyon hazırlıkları devam etmektedir.

Prof. Dr. Nurcan ÖZYAZICIOĞLU
Dekan

I- GENEL BİLGİLER

A- Misyon ve Vizyon

1. Misyon (Özgörev)

Ülkesine karşı görev ve sorumluluklarının bilincinde olan, bunları davranış haline getiren, çevresine önderlik edebilecek yapıda, etik kurallara bağlı, insan ve hasta haklarına saygılı, ailenin, toplumun sağlığını koruyan geliştiren, araştırmalar yapan, mesleki performansları nedeni ile tercih edilen sağlık profesyonelleri yetiştirmektir.

2. Vizyon (Uzgörü)

Ulusal ve uluslararası düzeyde bilgi üreten, sürekli gelişen; hızlı büyüyen ve gelişen sağlık sektöründe tercih edilen, toplumun sağlıklı gelişimine katkısı olan, eğitim ve yayın faaliyetlerinde bulunan, yetiştirdiği insan ve ürettiği bilgi ile örnek gösterilen bir fakülte olmaktır.

B- YETKİ, GÖREV VE SORUMLULUK

1. Yetki

Anayasanın 130. maddesi dışında yetki görev ve sorumlulukları düzenleyen diğer yasal mevzuatlar;

Kanunlar

- ❖ 2547 Sayılı Yükseköğretim Kanunu
- ❖ 4982 Bilgi Edinme Hakkı Kanunu.
- ❖ 657 Sayılı Devlet Memurları Kanununun
- ❖ 2809 Yükseköğretim Kurumları Teşkilatı Kanunu
- ❖ 2914 Yüksek Öğretim Personel Kanunu
- ❖ 5018 Kamu Mali Yönetim ve Kontrol Kanunu
- ❖ 6245 Harcırah Kanunu
- ❖ 5434 Türkiye Cumhuriyeti Emekli Sandığı Kanunu
- ❖ 4734 Kamu İhale Kanunu
- ❖ 4735 Kamu İhale Sözleşmeleri Kanunu
- ❖ 6183 Amme Alacaklarının Tahsil Usulü Hakkında Kanun
- ❖ 3843 Yükseköğretim Kurumlarında İkili Eğitim Yapılması Hakkında Kanun
- ❖ 4483 Memurlar ve Diğer Kamu Görevlilerinin Yargılanması Hakkında Kanun
- ❖ 5436 Kamu Mali Yönetimi ve Kontrol Kanunu ile Bazı Kanun ve K.H.K.'lerde Değişiklik Yapılması Hakkında Kanun
- ❖ 5510 Sayılı Sosyal Güvenlik Kanunu

Kanun Hükmünde Kararnameler

- ❖ 78 Yükseköğretim Kurumları Öğretim Elemanlarının Kadroları Hakkında K.H.K.
- ❖ 124 Yükseköğretim Üst Kuruluşları İle Yükseköğretim Kurumlarının İdari Teşkilatı Hakkında K.H.K.
- ❖ 190 Genel Kadro ve Usulü Hakkında K.H.K.

Bakanlar Kurulu Kararları

- ❖ Yükseköğretim Kurumlarında Yabancı Uyruklu Öğretim Elemanı Çalıştırılması Esaslarına İlişkin Bakanlar Kurulu Kararı
- ❖ Yükseköğretim Kurumlarında Emekli Öğretim Elemanlarının Sözleşmeli Olarak Çalıştırılması Esaslarına İlişkin Karar
- ❖ Yükseköğretim Kurumlarında Cari Hizmet Maliyetleri ve Öğrenci Katkı Olarak Alınacak Katkı Payları ve İkinci Öğretim Ücretlerinin Tesbitine Dair Esaslar

Yönetmelikler

- ❖ Başbakanlık Resmi Yazışma Kurallarında Uygulanacak Esas ve Usuller Hakkındaki Yönetmelik
- ❖ Yükseköğretim Üst Kuruluşları ve Yükseköğretim Kurumları Personeli, Görevde Yükselme Yönetmeliği
- ❖ Aday Memurların Yetiştirilmelerine Dair Genel Yönetmelik
- ❖ Üniversitelerde Akademik Teşkilat Yönetmeliği
- ❖ Yükseköğretim Üst Kuruluşları ile Yükseköğretim Kurumları Sicil Yönetmeliği
- ❖ Yükseköğretim Kurumları Yönetici, Öğretim Elemanı Ve Memurları Disiplin Yönetmeliği
- ❖ Yükseköğretim Üst Kuruluşları İle Yükseköğretim Kurumları Sicil Yönetmeliği
- ❖ Devlet Memurları Sicil Yönetmeliği
- ❖ Yükseköğretim Kurumlarında Emekli Öğretim Elemanlarının Sözleşmeli Olarak Çalıştırılması Esaslarına İlişkin Karar
- ❖ Kamu İdarelerinin Stratejik Planlamaya İlişkin Usul ve Esaslar Hakkında Yönetmelik
- ❖ Öğretim Üyeliğine Yükseltilme ve Atanma Yönetmeliği
- ❖ Doçentlik Sınav Yönetmeliği
- ❖ Bir Üniversite Adına Bir Diğer Üniversitede Lisansüstü Eğitim Gören Araştırma Görevlileri Hakkında Yönetmelik
- ❖ Meslek Yüksekokulları ve Açıköğretim Ön Lisans Programları Mezunlarının Lisans Öğrenimine Devamları Hakkında Yönetmelik
- ❖ Yükseköğretim Kurumları Arasında Önlisans ve Lisans Düzeyinde Yatay Geçiş Esaslarına İlişkin Yönetmelik
- ❖ U.Ü. Önlisans ve Lisans Öğretim Yönetmeliği
- ❖ U.Ü. Önlisans ve Lisans Yaz Öğretimi Yönetmeliği
- ❖ Lisansüstü Eğitim Öğretim Yönetmeliği
- ❖ Yüksek Öğretim Kurumları Öğrenci Disiplin Yönetmeliği
- ❖ Mal Alımları Denetim, Muayene ve Kabul İşlemlerine Dair Yönetmelik (4737 Sayılı Kamu İhale Kanunu 53. Maddesi)
- ❖ Merkezi Yönetim Harcama Belgeleri Yönetmeliği
- ❖ Taşınır Mal Yönetmeliği
- ❖ Genel Yönetim Muhasebe Yönetmeliği
- ❖ Muhasebe Yetkilisi Mutemetlerinin Görevlendirilmeleri, Yetkileri, Denetimi ve Çalışma Usul Ve Esasları Hakkında Yönetmelik
- ❖ Ön Ödeme Usul ve Esasları Hakkında Yönetmelik
- ❖ İç ve Ön Mali Kontrol Usul ve Esasları Hakkında Yönetmelik
- ❖ Ayniyat Yönetmeliği
- ❖ Devlet Arşiv Hizmetleri Hakkında Yönetmelik

Yönergeler

- ❖ BUÜ Çift Anadal Lisans Programı Yönergesi
- ❖ BUÜ Yan Alan Lisans Programı Yönergesi
- ❖ BUÜ Dikey Geçiş Lisans Öğrenimi Hazırlık Programı Uygulama Yönergesi
- ❖ Sağlık Yüksekokulu Staj Yönergesi
- ❖ Sağlık Bilimleri Fakültesi İntörn Programı Uygulama Esasları
- ❖ BUÜ Sağlık Bilimleri Fakültesi Fizyoterapi ve Rehabilitasyon Bölümü Dönem II Temel Fizyoterapi Rehabilitasyon Mesleki Uygulama Ders Yönergesi

❖ BUÜ Sağlık Bilimleri Fakültesi Fizyoterapi ve Rehabilitasyon Bölümü Dönem Dört Klinik Çalışma Dersleri Yönergesi

❖ BUÜ Sağlık Bilimleri Fakültesi Fizyoterapi ve Rehabilitasyon Bölümü Uygulamalı Rehabilitasyon Dersleri Sınav Yönergesi

YÖK yeni yönetmelik ve uygulama esasları:

1- Yükseköğretimde uygulamalı eğitimler çerçeve yönetmeliği (17.06.2021)

2- Sağlık, sağlıkla ilgili veya ilişkili programlarda eğitim ve öğretime başlanması ve sürdürülmesi için asgari koşullar genel ilkeler

2.Görev

Bursa Uludağ Üniversitesi üst yönetimi tarafından belirlenen amaç ve ilkelere uygun olarak; Fakültenin özgörev, uzgörü doğrultusunda eğitim ve öğretimi gerçekleştirmek için gerekli tüm faaliyetlerinin etkinlik ve verimlilik ilkelerine uygun olarak yürütülmesi amacıyla çalışmalar yapmak, planlamak, yönlendirmek, koordine etmek ve denetlemek.

3.Sorumluluk

Fakültenin yetki ve sorumlulukları, 2547 Yükseköğretim Kanunu ve Üniversitede Akademik Teşkilat Yönetmeliğine göre belirlenmiştir.

Dekan; Fakültenin ve bağlı birimlerinin öğretim kapasitesinin rasyonel bir şekilde kullanılmasında ve geliştirilmesinde, gerektiği zaman güvenlik önlemlerinin alınmasıyla, öğrencilere gerekli sosyal hizmetlerin sağlanmasında, eğitim-öğretim, bilimsel araştırma ve yayın faaliyetlerinin düzenli bir şekilde yürütülmesinde, bütün faaliyetlerin gözetim ve denetiminin yapılmasında takip ve kontrol edilmesinde ve sonuçlarının alınmasında rektöre karşı birinci derecede sorumludur.

Sağlık Bilimleri Fakültesi Dekan : Prof. Dr. Nurcan ÖZYAZICIOĞLU
Dekan Yardımcısı : Prof. Dr. Metin GÜLDAŞ
Dekan Yardımcısı : Dr. Öğr. Üyesi Nursel VATANSEVER

Fakülte Kurulu

a) Kuruluş ve işleyişi: Fakülte kurulu, dekanın başkanlığında fakülteye bağlı bölümlerin başkanları ile varsa fakülteye bağlı enstitü ve yüksekokul müdürlerinden ve üç yıl için fakültedeki profesörlerin kendi aralarından seçecekleri üç, doçentlerin kendi aralarından seçecekleri iki, yardımcı doçentlerin kendi aralarından seçecekleri bir öğretim üyesinden oluşur.

Fakülte kurulu olağan toplantılarını her yarıyıl başında ve sonunda yapar.

Dekan, gerekli gördüğü hallerde fakülte kurulunu toplantıya çağırır.

b) Görevleri: Fakülte kurulu, akademik bir organ olup aşağıdaki görevleri yapar:

1. Fakültenin eğitim-öğretim, bilimsel araştırma ve yayın faaliyetlerini ve bu faaliyetlerle ilgili esasları, plan, program ve eğitim-öğretim takvimini kararlaştırmak,

2. Fakülte yönetim kuruluna üye seçmek,

3. Kanun ve yönetmeliklerle verilen diğer görevleri yapmaktır

Fakülte Kurulu; Prof. Dr. Nurcan ÖZYAZICIOĞLU (Dekan), Prof. Dr. Halil SAĞLAM (Üye), Prof. Dr. Yavuz PEHLİVAN (Üye), Prof. Dr. Hicran YILDIZ, Prof. Dr. Neriman AKANSEL (Hemşirelik Bölüm Başkanı), Doç. Dr. Çetin SAYACA (FTR Bölüm Başkanı), Prof. Dr. Nalan Hakime NOĞAY (Beslenme ve Diyetetik Bölüm Başkanı Üye), Doç. Dr. Seda PEHLİVAN (Doçent Üye), Doç. Dr. Dilek YILMAZ (Doçent Üye), Dr. Öğr.Üyesi Hava GÖKDERE ÇİNAR (Dr. Öğr. Üyesi Üye)

Fakülte Yönetim Kurulu

a) Kuruluş ve işleyişi: Fakülte yönetim kurulu, dekanın başkanlığında fakülte kurulunun üç yıl için seçeceği üç profesör, iki doçent ve bir yardımcı doçentten oluşur.

Fakülte yönetim kurulu dekanın çağrısı üzerine toplanır. Yönetim kurulu gerekli gördüğü hallerde geçici çalışma grupları, eğitim-öğretim koordinatörlükleri kurabilir ve bunların görevlerini düzenler.

b) Görevleri: Fakülte yönetim kurulu, idari faaliyetlerde dekana yardımcı bir organ olup aşağıdaki görevleri yapar:

1. Fakülte kurulunun kararları ile tespit ettiği esasların uygulanmasında dekana yardım etmek,
2. Fakültenin eğitim-öğretim, plan ve programları ile akademik takvimin uygulanmasını sağlamak,
3. Fakültenin yatırım, program ve bütçe tasarısını hazırlamak,
4. Dekanın, fakülte yönetimi ile ilgili olarak getireceği bütün işlerde karar almak,
5. Öğrencilerin kabulü, ders intibakları ve çıkarılmaları ile eğitim-öğretim ve sınavlara ait işlemleri hakkında karar vermek,
6. Kanun ve yönetmeliklerle verilen diğer görevleri yapmaktır.

Fakülte Yönetim Kurulu; Prof. Dr. Nurcan ÖZYAZICIOĞLU (Dekan), Prof. Dr. Yavuz PEHLİVAN (Üye), Prof. Dr. Nalan Hakime NOĞAY (Üye), Prof. Dr. Neriman AKANSEL (Üye), Doç. Dr. Burcu ARKAN (Üye), Doç. Dr. Çetin SAYACA (Üye), Dr. Öğr. Üyesi Nursel VATANSEVER (Üye)

Bölüm başkanı, bölümün her düzeydeki eğitim-öğretim ve araştırmalarından ve bölümle ilgili her türlü faaliyetin düzenli ve verimli olarak yürütülmesinden, kaynakların etkili bir biçimde kullanılmasını sağlamaktan sorumludur. Bölüm başkanı, fakülte veya yüksekokul kuruluna katılır ve bölümü temsil eder. Bölümde görevli öğretim elemanlarının görevlerini yapmaları bölüm başkanı tarafından izlenir ve denetlenir. Bölüm başkanı, her öğretim yılı sonunda bölümün geçmiş yıldaki eğitim-öğretim ve araştırma faaliyeti ile gelecek yıldaki çalışma planını açıklayan raporu, bağlı bulunduğu rektör, dekan veya yüksekokul müdürüne sunar.

Bölüm Kurulu; Bölüm Başkanının başkanlığında, varsa yardımcıları, o bölümü oluşturan anabilim veya anasanat dalları başkanlarından oluşur. Bölüm kurulu, bölüm ile bölüme bağlı anabilim veya anasanat dallarının eğitim-öğretim uygulama ve araştırma faaliyetlerinin programlarının, araç, gereç ve fiziksel imkanlarından en etkin biçimde yararlanmak için gerekli planların ve işbirliği esaslarının hazırlanması hususunda görüş bildirir. Bölüm kurulunun bu konularda hazırlayacağı öneriler, bölüm başkanının onayından sonra uygulanır.

İdari Teşkilatı ve Görevleri

Yükseköğretim Üst Kuruluşları İle Yükseköğretim Kurumlarının İdari Teşkilatı hakkında kanunun hükmünde kararname; Madde 38 – Bir kampüs yapısı içerisinde yer alan fakülte ve yüksekokullarda, fakülte ve yüksekokul sekreterine bağlı yeteri kadar uzman ve personelden oluşan sekreterlik, fakültenin veya yüksekokulun idari işlerini yürütür.

Merkezi olmayan bir yerleşim düzenindeki fakülte ve yüksekokullar ile, üniversite rektörlüğünün bulunduğu şehirden başka şehirlerdeki fakülte ve yüksekokullarda idari yapı aşağıdaki şekilde düzenlenir.

a) Fakülte İdari Teşkilatı ve Görevleri

1. Fakülte idari teşkilatı, fakülte sekreteri ile sekreterlik bürosundan ve ihtiyaca göre kurulacak öğrenci işleri, personel, kütüphane, mali işler, yayın ve destek hizmetleri biriminden oluşur.

2. Bir Fakültede 1.nci fıkrada sayılan birimlerin kurulmasına ilgili Üniversitenin önerisi üzerine Yükseköğretim Kurulunca karar verilir.

3. Fakülte Sekreteri ile sekreterlik bürosu ve varsa bağlı birimler, fakültenin idari hizmetlerinin yürütülmesinden sorumludurlar.

C- Birime İlişkin Bilgiler

1. Fiziksel Yapı

1.1. Eğitim Alanları

Fakültemiz, Bursa Uludağ Üniversitesi Görükle kampüsü içinde Rektörlük Binası arkasında 4.815m² alana sahip 3 katlı binada hizmet vermektedir. Zemin kat 2645 m², birinci kat 1020 m², ikinci 1150 m² alana sahiptir. Zemin katta 4 dersane, 2 teknik dersane, bir amfi, idari birim ofisleri ve öğrenci sosyal alanı bulunmaktadır. Birinci katta Dekanlık ve öğretim elemanları ofisleri, ikinci katta Doktora ve Yüksek lisans dersaneleri, Hemşirelik, Fizyoterapi ve Rehabilitasyon ile Beslenme ve Diyetetik Bölümlerinin Laboratuvarları, arşiv, depo ve ambar yer almaktadır.

Dershaneler

Zemin katta: Maksimum toplam 480 öğrenci kapasiteli 4 dersane 344 m², 215 öğrenci kapasiteli 1 Amfi 256 m², 2 Beceri Laboratuvarı 127 m² olmak üzere toplam 727 m² kapalı alan bulunmaktadır.

İkinci katta: 20 öğrenci kapasiteli 3 adet Doktora ve Yüksek Lisans dersaneleri 126 m², 30 öğrenci kapasiteli 2 adet Similasyon Laboratuvarı 84 m², 60 öğrenci kapasiteli 2 adet FTR Laboratuvarı 252 m² ve Beslenme ve Diyetetik Bölümünün 2 adet Araştırma Laboratuvarı 42 m² olmak üzere toplam 504 m² kapalı alan bulunmaktadır.

Fakültemizin Aralık 2017’de yeni binasına taşınması ile birlikte ulaşım ilişkili sorunlar ortadan kalkmıştır. Hemşirelik Bölümü için fiziksel yetersizliklerin büyük bir çoğunluğu giderilmiştir. Klinik beceri ve simülasyon laboratuvarı ile Fizyoterapi ve Rehabilitasyon bölümü laboratuvarlarında iyileştirmeler yapılmıştır. Beslenme ve Diyetetik Bölümü laboratuvarlarının alt yapısının güçlendirilmesi konusundaki çalışmalar devam etmektedir.

1.01 Taşınmazlar

1.01.3: Kapalı Alanların Kullanım Amacına Göre Dağılımı

Tablo 1.01.3.2 : Kapalı Alanların Kullanım Amacına Göre Dağılımı

YIL	Hizmet alanı (m ²)			Toplam Kapalı Alan (m ²)
	İdari Büro	Arşiv	Diğer	
2023	761	85	3.969	4.815

Kaynak: Yapı İşleri Daire Başkanlığı

1.02. Eğitim Alanları

1.02.1: Eğitim Alanları Sayıları

1.02.2: Eğitim Alanlarının Birimlere Göre Dağılımı

Tablo 1.02.2.2 : Fiziki Alanların Kullanımına Göre Dağılımı

2023	FİZİKİ ALANLAR						
	Eğitim Alanları		Sosyal Alanlar			Spor Alanları	Toplam
	Derslik	Lab.	Kantin Cafe vb.	Lojman	Diğer	Kapalı Spor Tesisi	Alan (m ²)
	8	8	0	0	3	0	1.266

Kaynak: Yapı İşleri Daire Başkanlığı

1.05. Sosyal Alanlar

1.05.1: Yemekhane Kantin/Kafeteryalar

Tablo 1.05.1.1: Yemekhane Kantin/Kafeteryalar

	Adet	Kapalı Alan((m2)	Kapasite(Kişi)
Öğrenci ve Personel Yemekhanesi	0	0	0
Kantin/Kafeteryalar	0	0	0

1.07. Hizmet Alanları

1.07.1 : Hizmet alanları

Tablo 1.07.1.1 : Hizmet Alanları

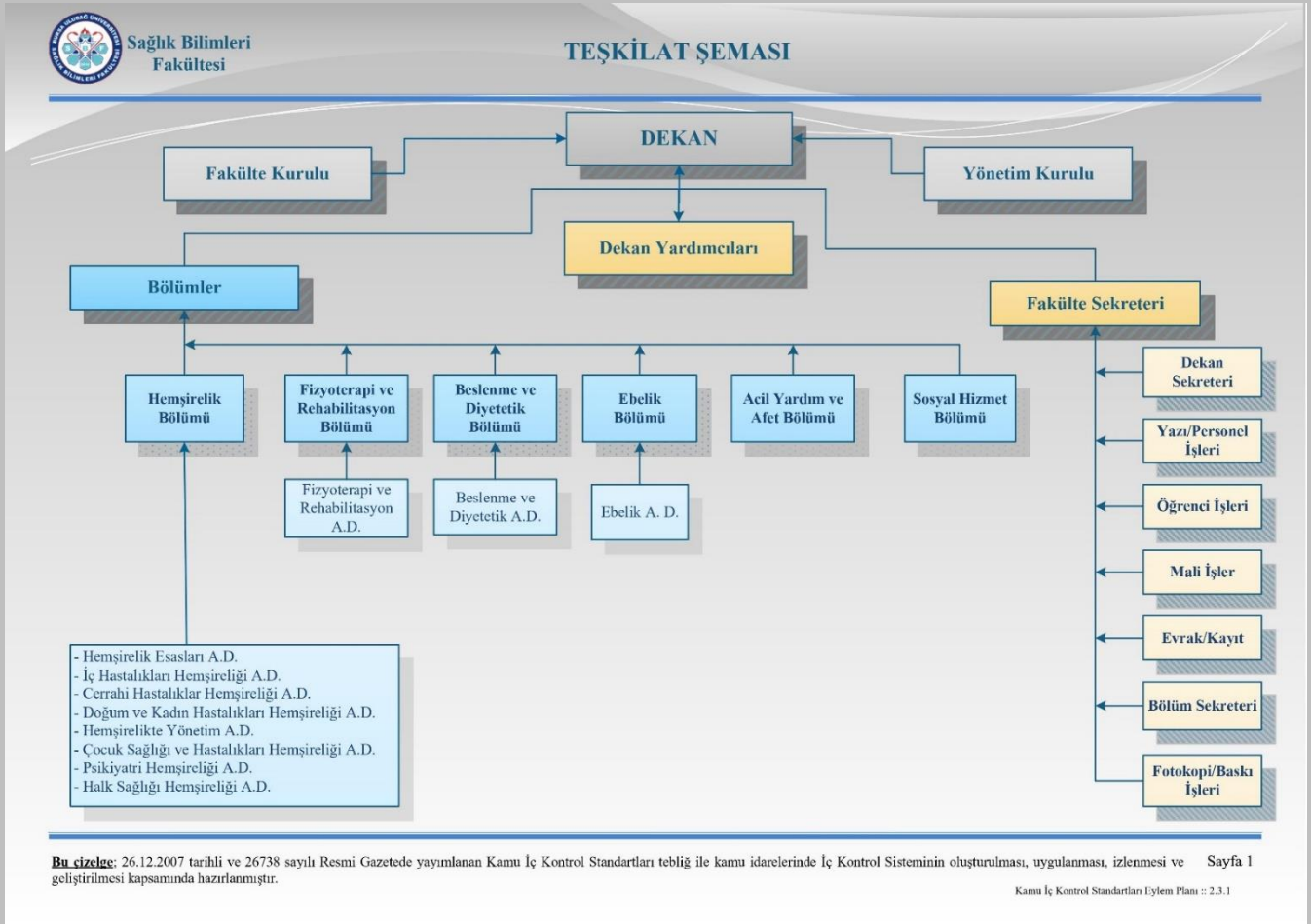
Hizmet Alanları	Ofis Sayısı	Alan (m ²)	Kullanan Kişi Sayısı
Akademik Personel Hizmet Alanları	20	453	32
İdari Personel Hizmet Alanları	8	176	11
TOPLAM	28	629	43

Kaynak: Yapı İşleri Daire Başkanlığı

Grafik: 1



2. Teşkilat Yapısı



3. Bilgi ve Teknoloji Kaynakları

3.1. Teknolojik Kaynaklar

Fakültemiz akademik, idari personelin ve dersanelerde kullanılan bilgisayar sayıları yeterli olup internet erişimine sahiptir. Fakültemiz öğrenci çalışma salonunda öğrencilerin ders kayıtlarını yapabilecekleri, dersleriyle ilgili yayınlara ve kaynaklara kolaylıkla ulaşabilecekleri kablolu internet erişimi olan bilgisayarlar yer almaktadır. Çalışanların ve öğrencilerin bilgisayar ve cep telefonlarından EDUROAM ağ sisteminden faydalanmaktadır.

Ders geçme notlarının değerlendirilmesi ve ilanı elektronik ortamda yapılmaktadır. Birimimizde işlem ve karar sürecinin hızlandırılması, etkinlik ve verimliliğin artırılması amacıyla bilişim sistemlerinden yararlanmakta, yazışma, maaş, öğrenci staj işlemleri ve diğerleri faaliyetler Bilgi İşlem Daire Başkanlığı tarafından yapılan otomasyon ve yazılım sistemleri üzerinden yapılmaktadır.

Fakültemiz bütçesinin harcamaları, bütçenin düzenlenmesi, taşınır kayıt işleri, tahakkuk işlemleri ve diğer mali işlemler Kamu Harcama ve Muhasebe Bilişim Sisteminden (KBS, MYS), Personel özlük işlemleri ve öğrenci staj sigorta işlemleri, Sosyal Güvenlik Kurumu tarafından sunulan sistemlerden ve yetkilendirilen personeller tarafından yapılmaktadır.

4. İnsan Kaynakları

Fakültemiz, eğitimdeki kalitenin artırılması amacıyla akademik ve idari personelin niteliğinin sürekli iyileştirilmesine önem vermekte ve buna yönelik çalışmalar devam etmektedir. Fakültemizde 32 akademik personel, 1 uzman hemşire, 10 idari personel ve 5 sürekli işçi hizmet verilmektedir. Akademik personel ünvan ve hizmet sınıfına göre dağılımları aşağıdaki tablolarda belirtildiği şekildedir.

4.1. Akademik Personel

Tablo 4.2.1.1 : Akademik Personelin Ünvan Bazında Dağılımı

Bölüm/Birim Adı	Profesör	Doçent	Dr. Öğr. Üyesi	Öğretim Görevlisi	Araştırma Görevlisi	Uzman	Toplam
Hemşirelik	4	5	7	5	4	0	25
Fizyoterapi ve Rehabilitasyon	0	2	0	0	0	0	2
Beslenme ve Diyetetik	2	0	1	0	0	0	3
Ebelik	0	0	0	0	0	0	0
Acil Yardım ve Afet Yönetimi	0	0	0	0	0	0	0
Sosyal Hizmetler	0	0	0	0	0	0	0
Kadrolu	6	7	8	5	4	0	30
Görevlendirme	0	0	0	2	0	0	2
TOPLAM	6	7	8	7	4	0	32

Kaynak: Fakültemiz Personel İşleri Birimi

4.3. İdari Personel Kadro Dağılımı

4.3.3. Birimde Fiilen Görev Yapan İdari Personel

Tablo 4.3.3.1: Birimde Fiilen Görev Yapan İdari Personel / Memur Sayısı (Yıl Sonu İtibariyle)

Yıl	Birim Kadrosunda Olan	Görevlendirme İle Gelen	Toplam
2022	5	7	12
2023	5	6	11

Kaynak: Fakültemiz Personel İşleri Birimi

5. Sunulan Hizmetler

Yükseköğretim Kurulu Başkanlığından alınan 27.02.2008 gün ve 4508 sayılı yazıda “Doktorluk, Hemşirelik, Ebelik, Dış Hekimliği, Veterinerlik, Eczacılık ve Mimarlık Eğitim Programlarının Asgari Eğitim Koşullarının Belirlenmesine dair yönetmeliğe göre hemşirelik eğitimi en az dört yıl veya 4600 saatlik teorik ve klinik eğitimi kapsamı öngörülmektedir.

Eğitim-öğretim programı, Bologna Kriterleri, Fizyoterapi ve Rehabilitasyon (ÇEP 2016), Hemşirelik Ulusal Çekirdek Programı (HUÇEP) ve Yüksek Öğretim Kurumu Çerçeve Yönetmeliği’nde yer alan Türkiye Yükseköğretim Yeterlilikler Çerçevesi (TYYÇ) kapsamında oluşturulmuştur. Bu durum, eğitim öğretim programına ulusal ve uluslararası standartlara uygunluk niteliği kazandırmaktadır.

Fakültemiz zorunlu ve alan içi seçmeli dersleri öğretim elemanlarımız tarafından, Temel Bilimler alanındaki dersler ile alan dışı seçmeli dersleri de ilgili Fakültelerin Anabilim Dallarından görevlendirilen öğretim elemanları tarafından yürütülmektedir. Fakültemiz Hemşirelik Bölümünde 729, Fizyoterapi ve Rehabilitasyon Bölümünde 291 ve Sağlık Memurluğu Bölümünde 1 olmak üzere 2023 yılı sonunda toplam 1.021 öğrenci bulunmaktadır. Hemşirelik Bölümünde öğretim üyesi başına 45 öğrenci, Fizyoterapi ve Rehabilitasyon Bölümüne de 145 öğrenci düşmektedir.

Fakültemiz Araştırma Üniversitesi kriterlerine; Bilimsel yayın sayısı, atıf sayısı, proje sayısı, faydalı model fayda sayısı, Ufuk Avrupa kabul edilen proje sayısı, İncites bilimsel yayın oranı, Dr. öğrenci sayısı, Uluslararası öğrenci oranı alanlarında katkı sağlamaktadır.

Fakültemiz Yükseköğretim Kurumları Sınavı (YKS-2023) öğrenci alımında; Hemşirelik Bölümü 115 devlet üniversiteleri arasında 13. sırada, Fizyoterapi ve Rehabilitasyon Bölümü 59 devlet üniversiteleri arasında 7. sırada yer almıştır. Hemşirelik Bölümü 126.6349, FTR 188,151 sırada öğrenci yerleşmiştir. Hemşirelik Bölümüne 4 okul birincisi ve 4 kişi 35 yaş üstü. FTR Bölümüne 2 okul birincisi 2 kişide 35 yaş üstü sıralamaya dahil olmadan yerleşmiştir.

Fakültemizin Bursa Uludağ Üniversitesi ana kampüsünde olması nedeniyle, öğrencilerimiz Üniversitemiz Sağlık Kültür Daire Başkanlığı’na bağlı dört başlık adı altında toplam 177 öğrenci topluluğundan istediği herhangi birine üye olabilmekte ve etkinliklerinde görev almaktadır. Fakültemiz öğrencileri tarafından kurulan Evrensel Sağlık Topluluğu da bunlardan biridir. Öğrencilerimizin bu topluluklara üye olması ve etkinliklerinde görev alması, onların bilimsel, sosyal, kültürel ve sağlık açısından gelişimine yardımcı olmaktadır. Evrensel Sağlık Topluluğu üye sayısı 30’dur.

Fakültemiz tarafından çalışanlara ve öğrencilerimize yönelik, oryantasyon ve iş güvenliği eğitimlerinin yanı sıra, kalite eğitim çalışmaları gibi eğitimler, kongre, sempozyum, konferans, ders kapsamında yarışma/tanıtım/sosyal etkinlikleri düzenlenmektedir. Fakültemiz tarafından öğrencilerimizin çeşitli ulusal ve uluslararası kongre ve sempozyumlara öğretim elemanlarımız ile birlikte yaptıkları çalışmalarla katılımı desteklenmektedir.

Ayrıca, idari personel ile sosyal etkinlik kapsamında yemek vb. düzenlenmiştir. Kalite ve İş Sağlığı Güvenliği kapsamında da toplantılar yapılmıştır.

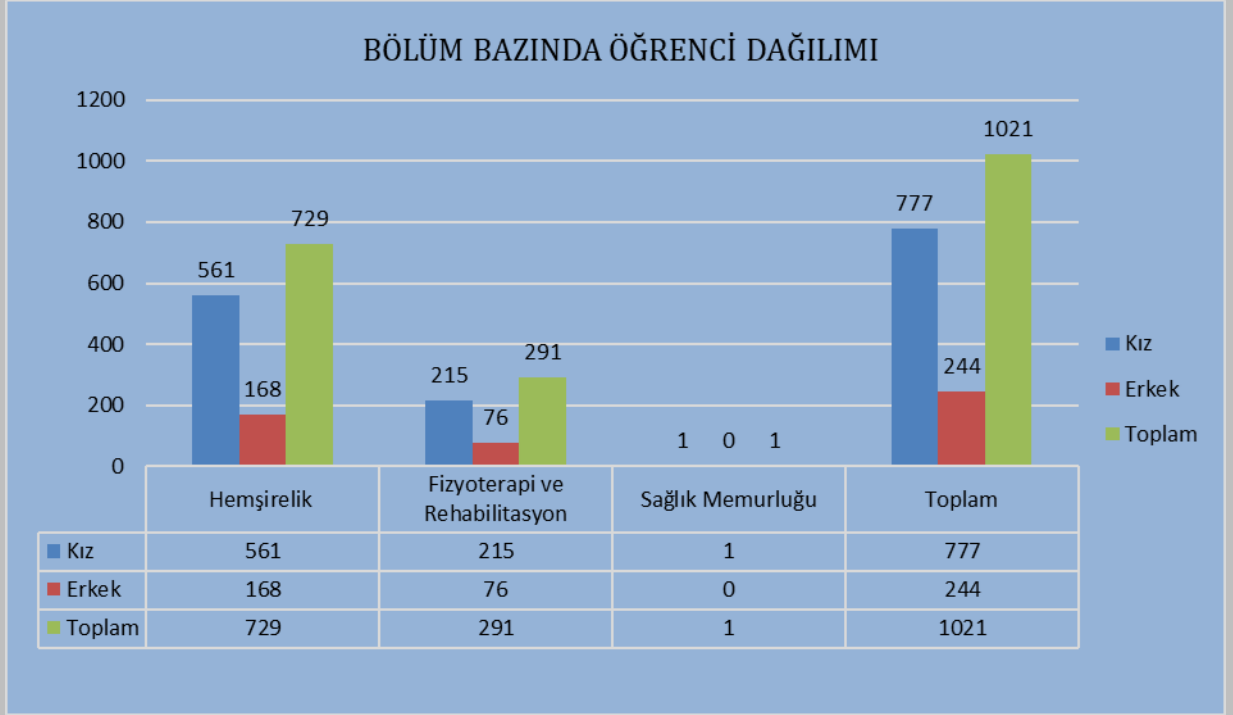
5.01. Eğitim Hizmetleri

Tablo 5.01.01.1: 2023-2024 Eğitim-Öğretim Yılı Öğrenci Sayıları

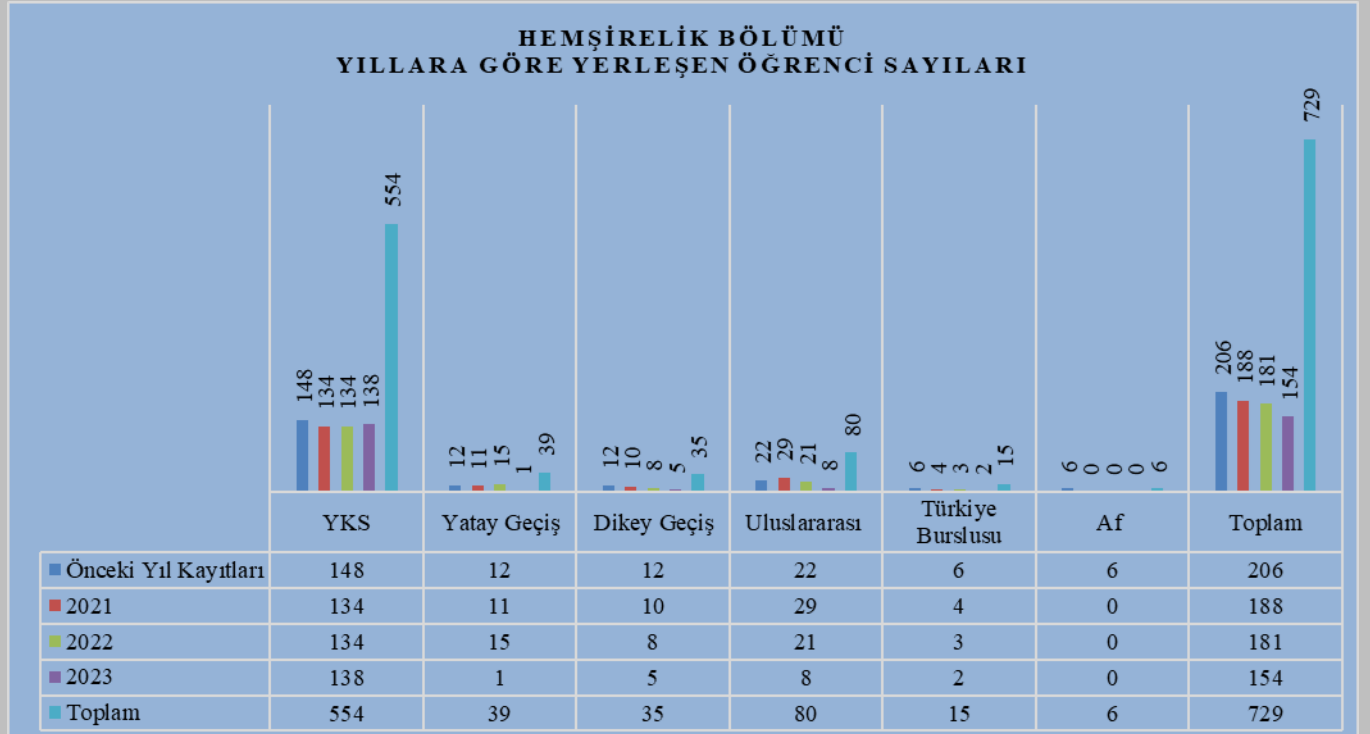
Birim	1.Öğretim			2.Öğretim			TOPLAM		
	T	K	E	T	K	E	T	K	E
Hemşirelik	729	561	168	0	0	0	729	561	168
Fizyoterapi ve Rehabilitasyon	291	215	76	0	0	0	291	215	76
Sağlık Memurluğu	1	1	0	0	0	0	1	1	0
TOPLAM	1.021	777	244	0	0	0	1.021	777	244

Kaynak: Fakültemiz Öğrenci İşleri Birimi

Grafik: 2

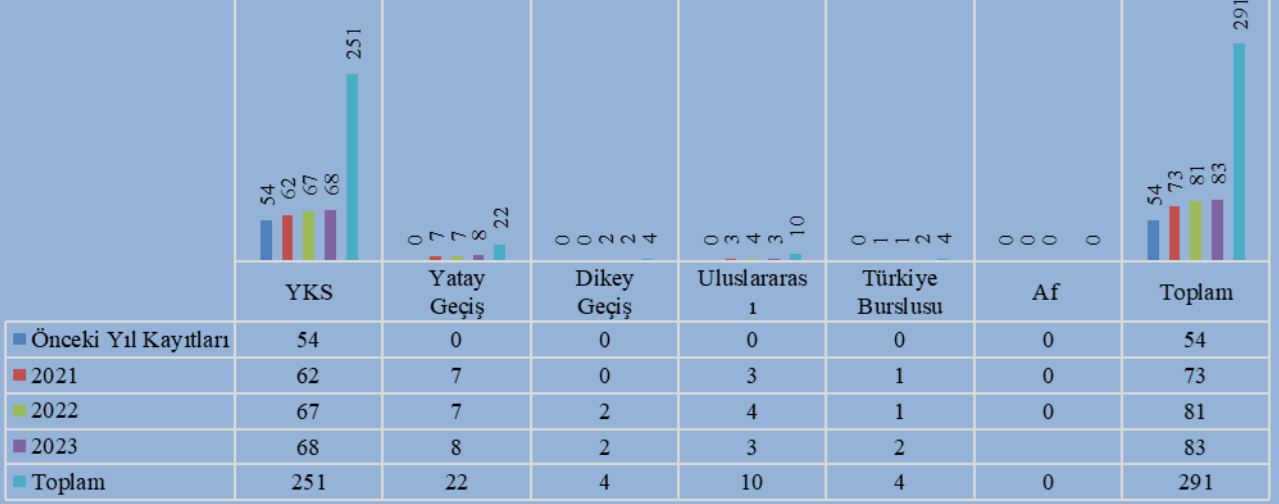


Grafik: 3



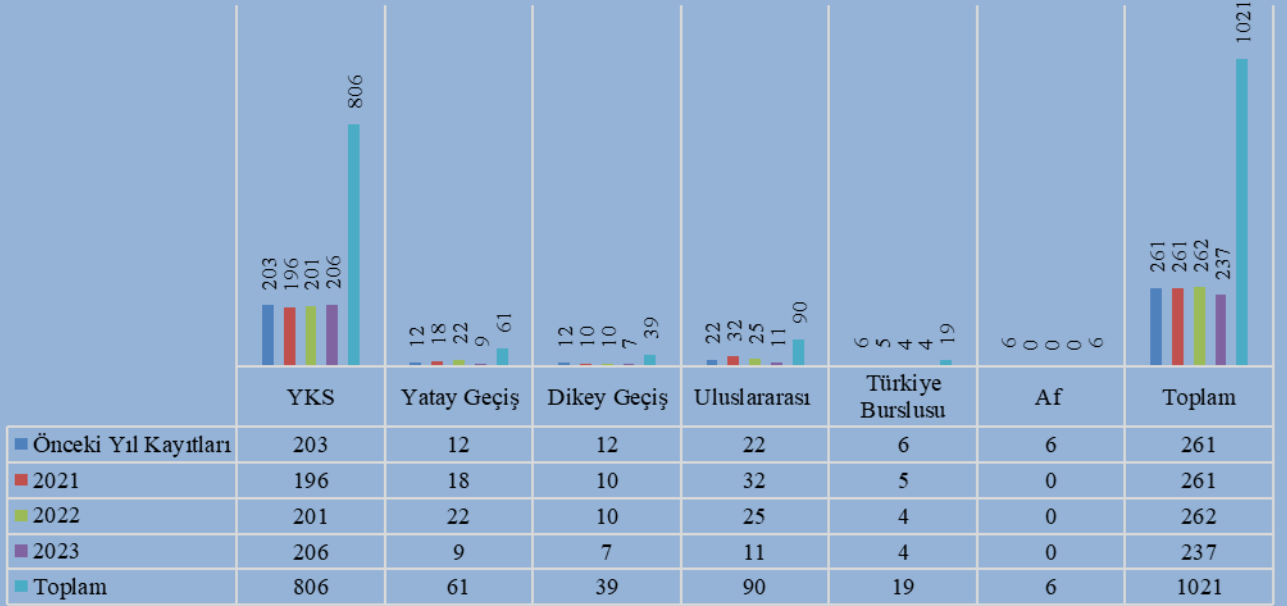
Grafik: 4

**FİZYOTERAPİ VE REHABİLİTASYON BÖLÜMÜ
YILLARA GÖRE YERLEŞEN ÖĞRENCİ SAYILARI**

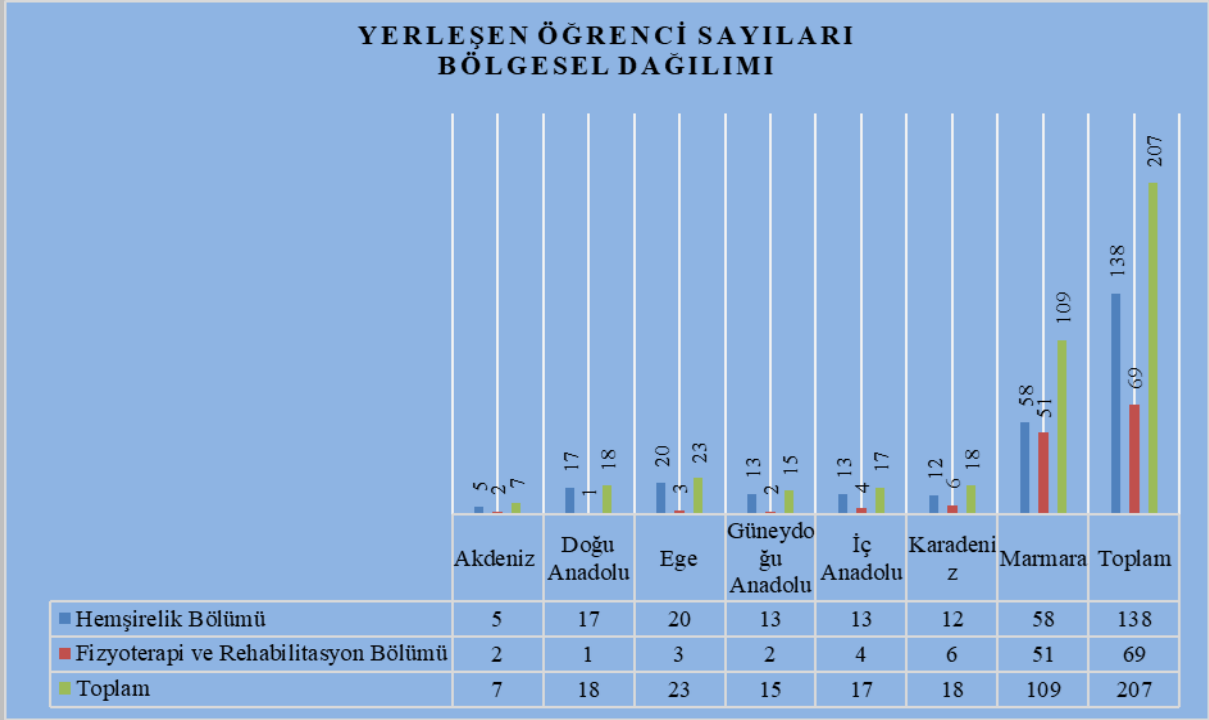


Grafik: 5

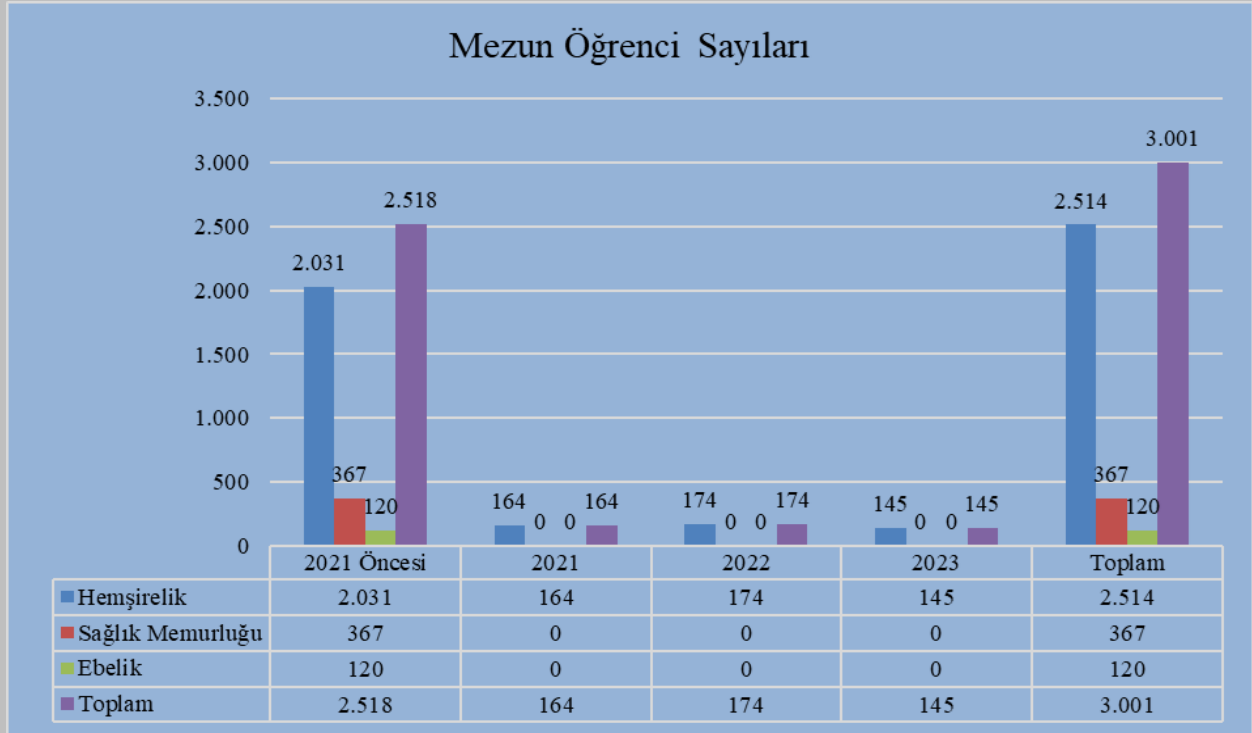
**FAKÜLTEMİZE YILLARA GÖRE
YERLEŞEN ÖĞRENCİ SAYILARI**



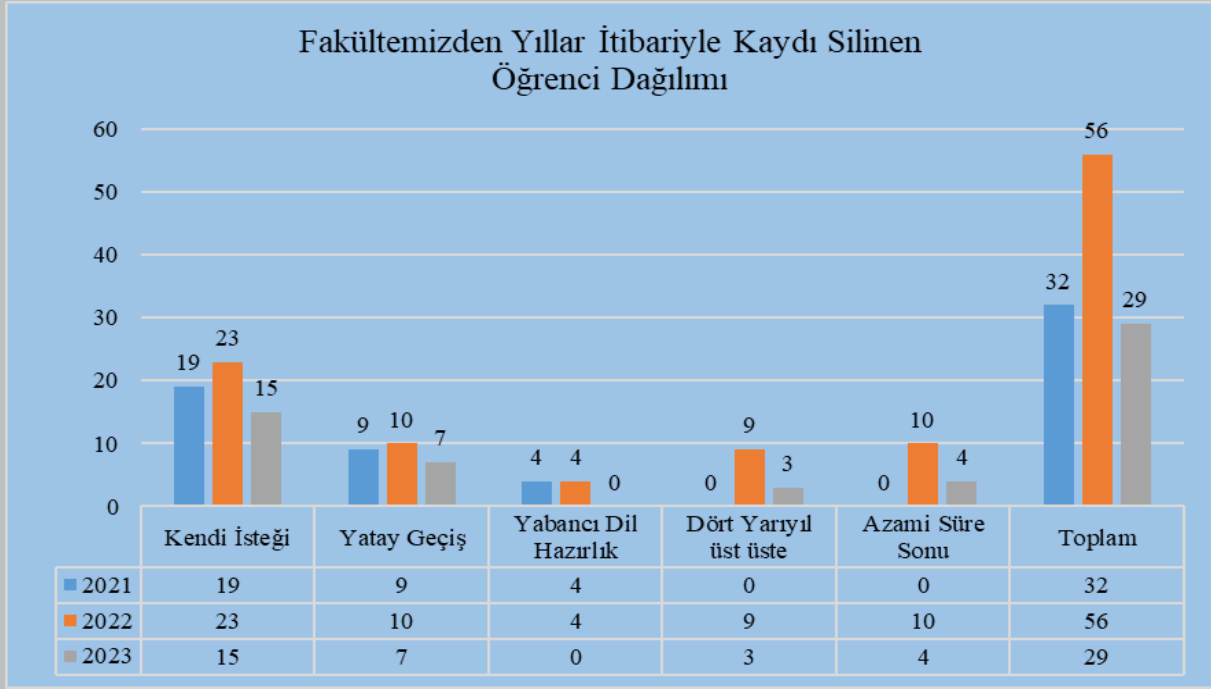
Grafik: 6



Grafik: 7



Grafik: 8



5.01.02: Eğitim Birimlerinin Program Listesi

Tablo 5.01.02.1: Eğitim Birimlerinin Program Listesi

Birim Adı	Bölüm Adı	Program Adı
Sağlık Bilimleri Fakültesi	Hemşirelik	Hemşirelik
	Fizyoterapi ve Rehabilitasyon	Fizyoterapi ve Rehabilitasyon
	Beslenme ve Diyetetik	Beslenme ve Diyetetik
	Ebelik	Ebelik
	Acil Yardım ve Afet Yönetimi	Acil Yardım ve Afet Yönetimi
	Sosyal Hizmet	Sosyal Hizmet

5.11 İdari Hizmetler

Akademik hizmetlerin dışında kalan konular, idari personel tarafından yürütülmektedir. Bu alandaki hizmetler; Taşınır Mal Kayıt Yetkilisi, Öğrenci İşleri, Mali İşler, Personel İşleri, Bölüm Sekreterlikleri, Evrak Kayıt ve Yazı İşleri ile Destek Hizmetleri altında organize edilmiştir. Fakülte Sekreterliği bu hizmetlerin gerçekleştirilmesinde ve planlanmasından sorumlu mercidir.

İdari hizmetlerin gerçekleştirilmesinde ilgili büroların görev, yetki ve sorumlulukları İç Kontrol Sisteminde tanımlanmış olup, 2023 yılı faaliyet dönemi içerisinde Fakültemiz eğitim-öğretim ve diğer idari hizmetler yetki ve sorumluluk çerçevesi içinde yerine getirilmiştir.

6. Yönetim ve İç Kontrol Sistemi

6.1. İç Kontrol Sistemi

6.1.1. Birim İç Kontrol Çalışmaları

Üniversitemiz tarafından iç kontrol standartlarının oluşturulmasında, uygulanmasında ve koordinasyonunun sağlanmasında ki eğitim çalışmaları ve eylem planı hazırlamıştır. Hazırlanan eylem planında belirlenen takvime göre çalışmalar yürütülmektedir. İç Kontrol sistemi web sayfamızda ilan edilmiş olup, çalışma grubu, teşkilat yapısı, veri giriş yetki listesi ve görev tanımları yapılmıştır. Eylem planında belirlenen takvime göre çalışmalar 2022 yılında da devam edecektir. Üniversitemiz iç kontrol standartlarına ilişkin temel bilgiler aşağıda yer almaktadır.

Harcama Yetkilisi: Bütçeyle ödenek tahsis edilen harcama biriminin en üst yöneticisidir. İdarelerin kurumun stratejik plan ve performans hedefleri ile hizmet gereklerine uygun olarak hazırlanması ve uygulanmasından, sorumlulukları altındaki kaynakların etkili, ekonomik ve verimli şekilde elde edilmesi ve kullanımını sağlamaktan, kayıp ve kötüye kullanımının önlenmesinden, mali yönetim ve kontrol sisteminin işleyişinin gözetilmesi, izlenmesi ve bu kanunda belirtilen görev ve sorumlulukların yerine getirilmesinden sorumludur.

Gerçekleştirme Görevlisi: Bütçeden bir giderin yapılabilmesi için iş, mal veya hizmetin belirlenmiş usul ve esaslara uygun olarak alındığının veya gerçekleştirildiğinin, görevlendirilmiş kişi veya komisyonlarca onaylanması ve gerçekleştirme belgelerinin düzenlenmiş olmasından, giderlerin gerçekleştirilmesi ve harcama talimatı üzerine; işin yaptırılması, mal veya hizmetin alınması, teslim almaya ilişkin işlemlerin yapılması, belgelendirilmesi, ödeme için gerekli belgelerin hazırlanması görevlerini yürütür.

İç Kontrol Sistemi: Maliye Bakanlığının 26 Aralık 2007 tarih ve 26738 sayılı Kamu İç Kontrol Standartları Tebliği yayınlanmıştır. İç Kontrol; İdarenin amaçlarına, belirlenmiş politikalarına ve mevzuata uygun olarak faaliyetlerin etkili, ekonomik ve verimli bir şekilde yürütülmesini, varlık ve kaynakların korunmasını, muhasebe kayıtlarının doğru ve tam olarak tutulmasını, mali bilgi ve yönetim bilgisinin zamanında ve güvenilir olarak üretilmesini sağlamak üzere idare tarafından oluşturulan organizasyon, yöntem ve süreçle iç denetimi kapsayan mali ve diğer kontroller bütünüdür. Görev ve yetki çerçevesinde, mali yönetim ve iç kontrol süreçlerine ilişkin standartlar ve yöntemler Maliye Bakanlığınca, iç denetime ilişkin standartlar ve yöntemler ise İç Denetim Koordinasyon tarafından belirlenir, geliştirilir ve uyumlaştırılır. Bunlar ayrıca, sistemlerin koordinasyonunu sağlar ve kamu idarelerine rehberlik eder. Uyum eylem planı çalışma grubu oluşturulmuş, teşkilat şeması, veri giriş yetki listesi ve birim görev tanımları yapılmıştır.

II. AMAÇ ve HEDEFLER

A. Birimin Amaç ve Hedefleri

Tablo A.1: Birim Amaç ve Hedefler

Fakültemiz üniversitemiz tarafından hazırlanan ve kabul edilen 2022-2026 Yılı Stratejik Planı çerçevesindeki belirlenen amaçlara ulaşmayı hedeflemektedir.

STRATEJİK AMAÇLAR		STRATEJİK HEDEFLER	
EĞİTİM-ÖĞRETİM	Nitelikli Eğitimi ile Evrensel Bakış Açısına, Eleştirel Düşünme ve Problemleri Çözme Becerisine Sahip Bireyler Yetiştirmek	1.1	Öğrencilerin akademik ve bireysel gelişimini destekleyerek niteliğini artırmak
		1.2	Eğitim ve öğretimde uluslararasılaşmayı artırmak
ARAŞTIRMA VE GİRİŞİMCİLİK	Özgün ve Nitelikli Bilimsel Araştırmalar Yaparak Çıktılarını Toplumsal ve Ekonomik Faydaya Dönüştürmek	2.1	Ulusal ve uluslararası kaynaklarca desteklenen proje faaliyetlerini ve üniversitede üretilen bilimsel çıktıları artırmak
		2.2	Ar-Ge ve Girişimcilik Odaklı Teknopark Firmalarının Etkinliğini Artırmak
		2.3	Araştırmalardan elde edilen sonuçlardan patent, faydalı model ve tescil almak ve uygulamaya aktarmak
TOPLUMA KATKI	Sosyal Sorumluluk ve Sürdürülebilirlik Bilinci ile Toplumsal Katkısı Geliştirmek	3.1	Topluma hizmet amacıyla yapılan faaliyetlerin sayısını ve kalitesi artırmak
		3.2	Sağlık hizmetlerinin kalitesini artırmak
KURUMSAL KAPASİTE	Kurumsal Aidiyeti Artırarak Kurum Kültürünü Güçlendirmek	4.1	Hizmet kalitesini geliştirmek üzere; teknolojik ve fiziksel altyapıyı artırmak
		4.2	Akademik ve idari personel memnuniyetini artırmak

B- Temel Politika ve Öncelikler

Fakültemiz BUÜ Kalite birimi tarafından oluşturulan kalite, araştırma, eğitim, uluslararasılaşma, hesap verebilirlik-şeffaflık, toplumsal katkı, iş sağlığı ve güvenliği, bilgi güvenliği politikaları ile BUÜ 2022-2026 Stratejik Planını temel politika olarak benimsemiştir.

YÖK tarafından başlatılan kalite çalışmaları kapsamında YÖKAK, Üniversitemiz Kalite Kurulu, Üniversitemiz Ölçme Değerlendirme Kurulu'nda fakültemizden birer öğretim üyesi görev almaktadır. Ayrıca fakültemiz ve bölümlerde Birim Kalite Kurulları ve kalite çalışmalarının paydaşlara yayılımını arttırmak, sürekliliğini sağlamak amacıyla Öğrenci Kalite Kurulu oluşturulmuştur.

Yeni başlayan personel ve öğretim elemanına göreve uyumunu desteklemek amacıyla fakültemiz tarafından öğrencilere ise klinik uygulama öncesi üniversite hastanesi tarafından oryantasyon eğitimleri verilmektedir.

Kalite çalışmaları kapsamında İşveren ve Mezunlar Kurulları toplantıları yılda iki kez yapılmaktadır. Bu toplantıda alınan kararlar doğrultusunda, eğitim-öğretim ile ilgili düzenlemeler yapılmaktadır. HEPDAK ve SABAK akreditasyon eğitim süreçleri için fakülte akreditasyon kurulu ve bölümler içinde çalışma grupları oluşturulmuştur.

Bununla birlikte, Üniversitemiz ve Fakültemiz stratejik amaç ve hedefleri ile temel değerlerinin yayılımının sağlanması destekleyen fakültemiz eğitim-öğretim planlarında öğrencilerin akademik ve bireysel gelişimin destekleyecek derslere yer vermektedir. Gelişen dünyaya uyum sağlayan eğitim programında eleştirel düşünme ve problem çözme becerilerini artırıcı, insan ve hasta hakları, sağlık hukuku, sağlık politikaları, hemşirelikte sorun çözme yöntemleri, toplum sağlığını koruma ve geliştirme, toplumsal duyarlılık, kariyer planlama, bilimsel ve teknolojik gelişmeler, iş yeri hemşireliği, toplam kalite, hemşirelikte araştırma-geliştirme konularını içeren dersler yer almaktadır.

C- Diğer Hususlar

Fakültemiz ile diğer iç ve dış paydaşlar arasında bilimsel bilgi, faaliyetleri artırılması amacıyla İstanbul İl Sağlık Müdürlüğü, Bursa İl Milli Eğitim Müdürlüğü ile araştırma ve eğitim öğretimin geliştirilmesi için protokol imzalanmıştır. Yine SUAM, Eğitim Fakültesi, Kızılay ile fakültemiz öğretim elemanları ortak projeler yürütmektedir.

Fakültemiz hemşirelik bölümünün 2022 yılının başında yapmış olduğu HEPDAK (Hemşirelik Eğitim Programları Değerlendirme ve Akreditasyon Derneği) başvurusunun 2023-2024 döneminde tekrarlanması planlanmaktadır. Bu amaçla eğitim akreditasyonuna yönelik HEPDAK ve diğer bölümlerin SABAK başvurusuna ilişkin çalışmalarına devam edilmektedir.

İş sağlığı ve güvenliği kapsamında klinik uygulamaya çıkacak öğrencilere ve öğretim elemanlarına her yıl oryantasyon eğitimi ve iş kazası ve meslek hastalıklarının önüne geçilmesine yönelik eğitimler verilmektedir.

Gerçekleştirilen Bilimsel/Sanatsal ve Sportif Faaliyetler

Faaliyetler	Adet	Açıklama
7. İç Hastalıkları Hemşireliği Eğitimi Çalıştayı	1	BUÜ SBF İç Hastalıkları Hemşireliği Anabilim Dalı tarafından ana teması “Akreditasyon Çalışmaları Kapsamında İç Hastalıkları Hemşireliği Eğitiminin Yapılandırılması” olarak belirlenen “7. İç Hastalıkları Hemşireliği Eğitimi Çalıştayı”nın 6-8 Eylül 2023 tarihleri arasında çevrimiçi olarak düzenlenmesi ve tamamlandı.
16 Kasım 2023-Dünya Basıncı Yaralanmalarını Önleme Farkındalık Günü	1	Dr. Öğr. Üyesi Öznur ERBAY DALLI başkanlığında ve Dr. Öğr. Üyesi Derya AKÇA DOĞAN desteğiyle, 2. sınıf öğrencileri ve İç Hastalıkları Hemşireliği Anabilim Dalı yüksek lisans öğrencileri ile Dünya Basıncı Yaralanmalarını Önleme Farkındalık Günü kapsamında afişlerin hazırlanması, çoğaltılması ve BUÜ SUAM hastanesi ve kliniklerinde dağıtılarak bugüne dair farkındalık oluşturulması.

Yapılan Diğer Faaliyetler (Eğitim-Öğretim / Sosyal / Kültürel vb.) 2023 Yılı Etkinlikleri

Faaliyetler	Adet	Açıklama
Akademik Kurullar	1	2022-2023 eğitim-öğretim yıl Bahar ve Güz Yarıyıllarında Akademik Kurullar yapıldı. Fakültemiz akademisyenlerin 2022 yılında gerçekleştirdiği projeler ve çalışmaları (2022 yılı Web of Science) değerlendirilerek ödül töreni ile başarı belgeleri verildi. Yeni unvan alan öğretim üyelerine çüppe giyme töreni yapıldı.
Yoğun Bakımda Deliryumun Yönetimde Kanıta Dayalı Uygulamalar Webinarı	1	Öznur ERBAY DALLI (Etkinlik Başkanı), Ebru KINAER (Türk Yoğun Bakım Hemşireleri Derneği Başkanı) Prof. Dr. Nurcan ÖZYAZICIOĞLU (Sağlık Bilimleri Fakülte Dekanı)
Faydalı Model Başarısı	1	“Diyabet Hastaları İçin Geliştirilmiş Bir Ayna Yapılması” başlıklı buluşu Türk Patent ve Marka Kurumu tarafından Faydalı Model olarak tescil edilmiştir.
Mekanda Erişim	1	Fakültemiz Engelsiz Üniversite Bayrak ödüllerinden “mekanda erişim” alanında belge almıştır. “Eğitimde Erişebilirlik” kategorisinde de aday

		gösterilmiştir.
Cumhuriyetimizin 100. Yılında Hemşirelikte Çağı Yakalamak	1	Hemşire Cansu YILMAZ'ın sunuculuğunu yaptığı etkinlikte, sırasıyla; Etkinlik Başkanı Doç. Dr. Seda PEHLİVAN, SUAM Başhemşiresi Uzm. Hemşire Fatma DÜZGÜN, SUAM Başhekimi Prof. Dr. Halil SAĞLAM ve Sağlık Bilimleri Fakültesi Dekanı Prof. Dr. Nurcan ÖZYAZICIOĞLU açılış konuşması yaptı.

**Yapılan Diğer Faaliyetler (Eğitim-Öğretim / Sosyal / Kültürel vb.)
Sivil Toplum Kuruluşları (STK) İle Yapılan Ortak Gönüllük Çalışmaları**

Faaliyetler	Adet	Açıklama
Dünya Hemşireler Haftası Kutlaması	1	B.U.Ü. Rektörlük, Sağlık Uygulama ve Araştırma Merkezi, Sağlık Bilimleri Fakültesi
Öğrenci Katılımı ile Yapılan STK etkinlikleri (THD)	1	Türk Hemşireler Derneği (öğrenci komisyonu Bursa temsilciliği) = 12 öğrenci
Öğrenci Katılımı ile Yapılan STK etkinlikleri (ONKODAY)	1	Onkoday ile Kanseri Çocuklarla yılbaşı etkinliği : 15 öğrenci
Öğrenci Katılımı ile Yapılan STK etkinlikleri (Diyabet Hemşireleri Derneği)	1	Diyabet Hemşireleri Derneği ile konferans : 110 öğrenci
Öğrenci Katılımı ile Yapılan STK etkinlikleri (Öğrenci Hemşireler Derneği)	1	Öğrenci Hemşireler Derneği (Bursa Temsilciliği) :8 öğrenci

**Yapılan Diğer Faaliyetler (Eğitim-Öğretim / Sosyal / Kültürel vb.)
Öğrenciye Yönelik Çalışmalar**

Faaliyetler	Adet	Açıklama
Öğrencilerimizin Dekan'la Buluşması	1	Fakültemiz Dekan'ı Prof. Dr. Nurcan ÖZYAZICIOĞLU'nun 2022-2023 Eğitim-Öğretim Yılı Bahar Yarıyılı, eğitim-öğretim sürecine ilişkin öğrencilerle online buluşma söyleşisi
Mezuniyet Töreni	1	2022-2023 Eğitim-Öğretim Yılı mezuniyet töreni yapıldı.
BUÜ Çocuk Şenliği	1	Fakültemiz bahçesinde, Emirsultan Öğrenci Yurdunda kalan depremde çocuklara ve ebeveynlere yönelik etkinlik yapılmıştır.
23 Nisan Ulusal Egemenlik ve Çocuk Bayramı Kutlandı		
Narkorehber Gençlik Modülü Eğitimleri	1	Hemşirelik ve FTR Bölümlerine Bursa İl Emniyet Müdürlüğü Narkotik Suçlarla Mücadele Şube Müdürlüğü tarafından verilmiştir.
Toplumsal Duyarlılık		Toplumsal Duyarlılık Dersi kapsamında "Dünya'da ve ülkemizde gözlenebilecek afet türleri ve insan sağlığına etkileri"ne yönelik posterler yapıldı.
Beyaz Önlük Giyme Törenleri	1	Hemşirelik ve Fizyoterapi ve Rehabilitasyon Bölümü öğrencilerine "Beyaz Önlük" giyme töreni düzenlendi.
Hoşgeldin Partisi	1	BUÜ SBF Fizyoterapi ve Rehabilitasyon Bölümü öğretim üyeleri ile 2, 3 ve 4. sınıf öğrencilerimiz 2023-2024 döneminde ailemize katılan 1. sınıf öğrencilerimize sürpriz "Hoşgeldin Partisi" düzenledi.
8 Eylül Dünya Fizyoterapistler Günü Kutlaması	1	8 Eylül Dünya Fizyoterapistler Günü kapsamında BUÜ Sağlık Bilimleri Fakültesinde kutlama yapıldı.
2023-2024 Dönemi Oryantasyon Eğitimi	1	Hemşirelik Bölümü öğrencilerine oryantasyon eğitim içeriğinde değişiklik yapılmıştır. Yeni kayıt yaptıran birinci sınıf öğrencilerine online ve yüz yüze oryantasyon eğitimleri yapıldı, bugüne kadar eğitimlerde görev alan öğretim elemanlarına teşekkür belgeleri verildi (Eylül-Ekim 2023).
Dönem I Oryantasyon Eğitimi	1	Fizyoterapi ve Rehabilitasyon Bölümü Dönem I ve Yatay Geçişle yeni kayıt olan öğrenciler için ORYANTASYON EĞİTİMİ düzenlendi.

Yapılan Diğer Faaliyetler (Eğitim-Öğretim / Sosyal / Kültürel vb.)

Faaliyetler	Adet	Açıklama
4. Uluslararası 7. Ulusal Kültürlerarası Hemşirelik Kongresi Sözlü Bildiri	1	
Anatolia Uluslararası Sağlık Bilimleri ve Teknolojileri Araştırmaları Kongresi Sözlü Bildiri	1	
3 rd International Graduate Studies Congress Sözlü Bildiri	1	
International Congress of Multidisciplinary Medical and Health Sciences Studies Sözlü Bildiri	1	
4. International Hasankeyf Sciences Research and Innivation Congress Sözlü Bildiri	1	
1. Uluslararası Hemşirelik Eğitiminin Geleceği Kongresi Ölçme ve Değerlendirme Kursu	1	
Erasmus /Polonya	1	Akademia Kaliska Üniversitesi'nde bir hafta 8 saat ders verme
Hizmet İçi Eğitim	1	Bursa Halk Sağlığı Hizmetleri Başkanlığı Sağlıklı Beslenme Hareketli Hayat Birimi tarafından 28Aralık 2023 tarihinde Halk Sağlığı Hizmetleri Başkanlığı Toplantı Salonunda düzenlenen "Diyetisyenlere Yönelik Hizmet İçi Eğitim" programında Prof. Dr. Nalan Hakime Noğay 'Otizm Spektrum Bozukluğunda Beslenme' konusunda eğitim vermiştir.
Hizmet İçi Eğitim	1	Sağlık Bakanlığı Sağlık Hizmetleri Genel Müdürlüğü Otizm, Zihinsel Özel Gereksinimler Daire Başkanlığı tarafından uzaktan eğitim yöntemiyle ilgili sağlık personellerine yönelik yürütülen "Özel Gereksinimli Çocuklarda Beslenme" çalışması kapsamında Prof. Dr. Nalan Hakime Noğay tarafından 31.10.2023 tarihinde 'Otizm Spektrum Bozukluğundaki Diyetel Yaklaşımlar ve Güvenirliği' konulu eğitim videosu çekilmiştir.

**Yapılan Diğer Faaliyetler (Eğitim-Öğretim / Sosyal / Kültürel vb.)
Evrensel Sağlık Topluluğu Öğrenci Etkinlikleri**

Yılbaşı Etkinliği	1	Onkolojide tedavi gören çocuklara yılbaşı etkinliği düzenlendi.
17. İç Hastalıkları Kış Kongresi	1	Öğrenciler kongreye katılım sağlandı.
Toplumsal Duyarlılık	1	Toplumsal Duyarlılık dersi kapsamında "Dünya'da ve Ülkemizde Gözlenebilecek Afet Türleri ve İnsan Sağlığına Etkileri" ne yönelik posterler.

**Yapılan Diğer Faaliyetler (Eğitim-Öğretim / Sosyal / Kültürel vb.)
Uluslararasılaşma Süreçlerinin Yönetimi**

Erasmus Sözleşmeleri	1	Erasmus hareketlilik programı kapsamında bu yıl 3 yen ülke ile (İtalya, Polonya, Portekiz) inlaşma imzalandı. Bu programdan yararlanan Dr.Öğr. Üyesi Gonca BURAN tarafından Polonya deneyimlerine ilişkin bilgilendirme toplantısı yapıldı. (Aralık 2023)
Tübitak Projesi	1	Tübitak projesi ile Kanada Alberta Üniversitesi'nde bir yıl çalışmalarda bulunan ve Aralık ayında yurdumuza dönen Dr.Öğr. Üyesi Hülya YIMAZ tarafından deneyim paylaşımı toplantısı yapıldı. (Aralık 2023)

**Yapılan Diğer Faaliyetler (Eğitim-Öğretim / Sosyal / Kültürel vb.)
Programların İzlenmesi ve Güncellenmesi**

Fizyoterapi ve Rehabilitasyon Bölümü: 1 yönerge hazırlandı; 2 Yönerge ve 1 Usul ve Esaslar revize edildi.

“Dönem-II Temel Fizyoterapi Rehabilitasyon Mesleki Uygulama Ders Yönergesi” ilk defa hazırlandı ve Senatamız tarafından onaylandı.

“Uygulamalı Rehabilitasyon Dersleri Sınav Yönergesi” revize edildi ve Senato tarafından onaylandı.

“Dönem-IV Klinik Çalışma Yönergesi” revize edildi ve Senato onayladı.

“Fizyoterapi ve Rehabilitasyon Bölümü Kurul Çalışma Usul ve Esasları” revize edildi ve Fakülte Yönetim Kurulu tarafından onaylandı.

Kalite ve Akreditasyon Çalışmaları kapsamında oluşturulan kurullara öğrenci seçimi yapıldı ve kurullar aktif olarak karar almaya başladı.

**Yapılan Diğer Faaliyetler (Eğitim-Öğretim / Sosyal / Kültürel vb.)
Programların Yürütülmesi, Ölçme ve Değerlendirme**

Hemşirelik bölümü Ölçme ve Değerlendirme süreçlerinin geliştirilmesine yönelik, Ölçme ve Değerlendirme Komisyonu başkanı Dr. Öğr. Üyesi Öznur ERBAY DALLI yöneticiliğinde “Ölçme ve Değerlendirme Rehberi” ve “Sınav Ölçme ve Değerlendirme Analiz Aracı (sınav geçerliliği madde analizleri- madde gücü ve ayırt edicilikleri) oluşturuldu ve bölüme tanıtılarak uygulamaya başlandı

Ara sınav/ yarıyıl sonu sınav sorularının kolay- orta- zor şeklinde, dersin öğrenim kazanımlarına göre sınıflandırılarak sınav sorularının hazırlanması. Soruların güvenilirlik derecesi tüm öğretim elemanları tarafından analiz edilmeye başlandı (Kasım 2023).

Bologna Bilgi Paketi güncellemeleri tamamlandı (15 Aralık 2023).

**Yapılan Diğer Faaliyetler (Eğitim-Öğretim / Sosyal / Kültürel vb.)
Öğrenme Ortamı ve Kaynakları**

Hemşirelik ve FTR son sınıf öğrencileri «İşletmede Mesleki Eğitim» kapsamında uygulamaya çıkmakta, iş kazası ve meslek hastalıkları sigortası yapılmaktadır.

Hemşirelik öğrencileri SUAM haricinde Şehir Hastanesi ve Dörtçelik Psikiyatri Hastanesinin klinik uygulama alanlarını kullanmaktadır

FTR, Hemşirelik bölümlerinin eğitim-öğretim programları revize edildi

Beslenme ve Diyetetik bölümünde «Beslenme İlkeleri» ve «Beslenme Antropometrisi» laboratuvarlarının yapım süreci başlamıştır.

Beslenme ve Diyetetik Bölümü ders planları yeni hazırlanan ÇEP'e göre düzenlenmiştir

**Yapılan Diğer Faaliyetler (Eğitim-Öğretim / Sosyal / Kültürel vb.)
AR-GE Faaliyetleri**

Sınav Ölçme ve değerlendirme ile ilgili yeni yazılım programı oluşturulması için ULUTEK firması ile ortak araştırma faaliyetleri düzenlendi.

Hemşirelik bölümünden; Dr. Öğr. Üyesi Derya Akça Doğan'ın faydalı model kabul edildi.

Prof. Dr. Metin Gültaş'ın yurtiçi patent başvurusu yapıldı. Avrupa Birliği PRİMA projesi kapsamında yeni ürün geliştirildi.

Dr. Öğr. Üyesi Özge Yeşildemir'in Avrupa Birliği Beslenme alanında COST projesi çalışma grubuna araştırmacı olarak katıldı

TÜBİTAK 2209-A üniversite öğrencileri destekleme programı kapsamında 3 proje (Doç. Dr. Dilek Yılmaz'ın 2, Dr. Öğr. Üyesi Ayla İrem Aydın'ın 1 proje danışmanlığı kabul edilmiştir.)

BAP Projeleri devam etmektedir.

Dr. Yasemin Karacan ve Prof. Dr. Hicran Yıldız «Kemoterapi Alan Kolorektal Kanseri Hastalarda Ankaferd Hemostatın Oral Mukozitin Önlenmesinde Etkisi» isimli tez çalışmasıyla 178 bildiri arasından en iyi deneysel çalışma alanında sözel bildiri 3. lük ödülü kazanmıştır.

FTR alanında Türkçe'den İngilizce'ye çevrilen ilk kitap yayınlanmıştır.

**Yapılan Diğer Faaliyetler (Eğitim-Öğretim / Sosyal / Kültürel vb.)
Toplumsal Katkı Faaliyetleri**

Meme Kanseri Farkındalık ayı kapsamında BUÜ Mediko Sosyal Merkezi önünde “Meme Kanseri Konusunda Ne Biliyoruz? Standı kuruldu ve meme kanseri broşürleri dağıtıldı (Ekim 2023, Evrensel Sağlık Topluluğu Etkinliği)

Bandırma Onyedü Eylül Üniversitesi Sağlık Bilimleri Fakültesi, Cinsel İstismarı Önlemede Beden Güvenliği Uygulayıcı Eğitimi (18.11.2023, Doç. Dr. Gülseren Çıtak Tunç)

16 Kasım 2023-Dünya Basınç Yaralanmalarını Önleme Farkındalık Günü: Dr. Öğr. Üyesi Öznur ERBAY DALLI başkanlığında ve Dr. Öğr. Üyesi Derya AKÇA DOĞAN desteğiyle, 2. sınıf öğrencileri ve İç Hastalıkları Hemşireliği Anabilim Dalı yüksek lisans öğrencileri ile Dünya Basınç Yaralanmalarını Önleme Farkındalık Günü kapsamında afişlerin hazırlanması, çoğaltılması ve BUÜ SUAM hastanesi ve kliniklerinde dağıtılarak bugüne dair farkındalık oluşturulması

Prima projesi kapsamında 160 öğrenci ve ailesine Akdeniz Beslenme Diyeti kapsamında eğitim yapılması planlanmıştır.

BUÜ SBF İç Hastalıkları Hemşireliği Anabilim Dalı tarafından “7. İç Hastalıkları Hemşireliği Eğitimi Çalıştayı” 6-8 Eylül 2023 tarihleri arasında çevrimiçi olarak düzenlendi.

Cumhuriyetimizin 100. Yılında Hemşirelikte Çağı Yakalamak Etkinliği (19 Aralık 2023).

FTR Bölümü öğrencilerine ERASMUS Bilgilendirme Toplantısı düzenlendi (12 Aralık 2023)

FTR Bölümü öğretim elemanları ve öğrenciler “SABAK Tanıtım ve Farkındalık Eğitimi”ne katıldı (30 KASIM 2023)

Fakültemiz tarafından “Akademik Makale Yazımı Eğitimi” verildi. Bursa Uludağ Üniversitesi Sağlık Bilimleri Fakültesi tarafından “Akademik Makale Yazımı Eğitimi” konulu eğitim programı düzenlendi. Eğitim programı İnegöl Devlet Hastanesi başhekimisi Uzm. Dr. Hayrettin Göçmen ve İnegöl Devlet Hastanesi "Bilimsel Çalışma Grubu"nun katılımlarıyla gerçekleşti. Eğitim sonunda katılımcılara katılım belgeleri verildi. (19 Eylül 2023, Eğitimi: Prof. Dr. Nurcan Özyazıcıoğlu

11- Beslenme ve Diyetetik Bölümü öğretim üyesi Doç. Dr. Metin Gültaş’ın yürütücü olduğu yurtdışı projeleri (BUAKBİS, AVESİS sayfasında kayıtlı).

ULUSLARARASI PROJELER

Öğretim Üyesi	Proje Başlığı	Proje Yılı	Yürütücü / Araştırmacı	Proje Türü	Amaç	Proje Durumu
Prof. Dr. Metin Gültaş	Establishment of Centre of Vocational Excellence (CoVE) for Dairy Sector, AEDIL-Dairy-CoVE - Erasmus-EDU-2021-PEX-COVE-101055548	2022-2026	Yürütücü	Erasmus+ KA-3 Centre of Vocational Excellence (CoVE)	Türkiye Süt sektöründe nitelikli AR-GE personeli yetiştirilmesi ve AB eğitim kurumları arasında bu alanda bilgi paylaşımı	Devam Ediyor
Prof. Dr. Metin Gültaş	Switching Mediterranean consumers to Mediterranean sustainable healthy dietary patterns, PRIMA, S1-2021	2022-2025	Yürütücü	HORIZON 2020-PRIMA	Akdeniz diyetinin yaygınlaştırılması ve sürdürülebilirliğinin artırılması	Devam Ediyor
Prof. Dr. Metin Gültaş	Lifting farm animal lives – laying the foundations for positive animal welfare, COST - European Cooperation in Science & Technology – EFSA, Proposal Reference OC-2021-1-25303	2022-2025	Yürütücü	HORIZON 2020-COST ACTION	Hayvan refahını iyileştirilmesi ve gıda boyutunda öneminin artırılması	Devam Ediyor
HÜLYA YILMAZ	Effects of Participation in Simulated Experiences on Student Learning Related to Vaccine Hesitancy	ARALIK 2023	YÜRÜTÜCÜ / BURSİYER: HÜLYA YILMAZ DANIŞMAN: AN:	Tübitak-2219 Yurt Dışı Doktora Sonrası Araştırma Burs Programı Alberta University	This study aims to examine the effects of participation in a simulated learning experience integrating standardized patients on nursing students’ knowledge and	KAPANMIŞ

			TRACEY STEPHE N	Faculty of Nursing –	understanding of vaccine hesitancy as well as their attitude towards the simulated learning experience.	
--	--	--	-----------------------	-------------------------	---	--

ULUSAL PROJELER

Öğretim Üyesi	Proje Başlığı	Proje Yılı	Yürütücü / Araştırmacı	Proje Türü	Amaç	Proje Durumu
Prof. Dr. Aysel ÖZDEMİR	Hemşirelik Öğrencilerinin BCG Aşısını Standardize Hasta Simülasyon Deneyiminin Öğrenmeye, Öğrenci Memnuniyetine ve Özgüvene Etkisi	2022	Prof. Dr. Aysel ÖZDEMİR/ Yürütücü Araştırmacı Öğr. Gör. Dr. Eda ÜNAL Öğr. Gör. Dr. Mevlüt Okan AYDIN Prof. Dr. Züleyha ALPER	HIZLI DESTEK PROJESİ	Standardize hasta kullanılarak gerçekleştirilen simülasyon eğitiminin hemşirelik öğrencilerinin BCG aşısı bilgi, beceri, öğrenme memnuniyeti ve özgüvene etkisini belirlemektir	Tamamlandı 2023
Doç. Dr. Dilek YILMAZ	Okul Öncesi Dönem Çocuklarına Uygulanan Çoklu Etkinlikli El Yıkama Eğitiminin Etkisi: Bir Pilot Çalışma Örneği	2022	Doç. Dr. Dilek Yılmaz / Doç. Dr. Pınar Bağçeli Kahraman, Dr. Öğretim Üyesi Hava Gökdere Çınar, Doç. Dr. Cevriye Yüksel Kaçan, Öğrt. Pelin Bayram, Öğrt. Harun Kızık, Öğrt. Ümit Öztürk	HIZLI DESTEK PROJESİ	Okul öncesi çocuklarına uygulanan çoklu etkinlikli el yıkama eğitiminin etkisini incelemek ve onlara doğru yöntemle uygulanan el yıkama davranışını kazandırmaktır	Tamamlandı 2023
HÜLYA YILMAZ	Yoğun Bakım Hastalarında Farklı Yöntemlerle Alınan Kan Glukoz Ölçüm Değerlerinin Karşılaştırılması	12.10.2023	YÜRÜTÜCÜ: HÜLYA YILMAZ ARAŞTIRMACI: ÖZGEN IŞIK ARAŞTIRMACI: DİLEK YILMAZ ARAŞTIRMACI: DİLAN AYHAN ARAŞTIRMACI: MUSTAFA TOKAY	BAP HIZLI DESTEK THIZ - 2022- 327	Yoğun bakım hastalarında üç farklı bölgeden beş farklı teknikle alınan kan örneklerinden kan glukoz ölçüm değerleri karşılaştırılması amacıyla yürütülmüştür.	Kapanmış
HÜLYA YILMAZ	Damar Görüntüleme Cihazı Destekli Öğretimin Hemşirelik Öğrencilerinin Periferik İntravenöz Kateterizasyon Bilgisi ve Psikomotor Beceri Performans Başarısına Etkisi	24.05.2023	YÜRÜTÜCÜ: HÜLYA YILMAZ ARAŞTIRMACI: DİLEK YILMAZ ARAŞTIRMACI: HAVA GÖKDERE ÇİNAR	BAP GENEL ARAŞTI RMA TGA- 2021-545	Hemşirelik öğrencilerine PİK becerisi kazandırmada damar görüntüleme destekli öğretim yöntemlerinin öğrencilerin hem PİK bilgi düzeyine hem de	Kapanmış

psikomotor
beceri
performans
başarısına
etkisini
incelemek
amacıyla
planlanmış (ön
test - son test
kontrol gruplu)
randomize
kontrollü
deneysel bir
araştırmadır.

HEPDAK ve SABAK akreditasyon çalışmaları 2023-2024 eğitim-öğretim yılında da devam etmektedir.

III- FAALİYETLERE İLİŞKİN BİLGİ ve DEĞERLENDİRMELER

A. Mali Bilgiler

A.1.Bütçe Uygulama Sonuçları

Fakültemize 2023 Yılı Merkezi Yönetim Bütçe Kanunu ile başlangıç ödeneği 11.302.000,00 ₺ ödenek tahsis edilmiştir. Eklenen ve düşülen ödenek ile toplam 16.321.876,00 ₺ olup toplam harcama, 16.287.329,38 ₺ olarak gerçekleşmiştir. Söz konusu ödeneklerin ekonomik sınıflandırma düzeyindeki toplam harcamalar aşağıda tablolarda belirtilmiştir.

A1.1 Bütçe Giderleri

Tablo A.1.1.1: Bütçe Giderleri

TERTİP	2023						
	BAŞLANGIÇ ÖDENEĞİ	EKLENEN	DÜŞÜLEN	YIL SONU TOPLAM ÖDENEĞİ	YIL SONU HARCAMASI	YIL SONU KALAN	TOPLAM ÖDENEĞİN HARCAMA YÜZDESİ
62.239.756.0-0415.0016-02-01.01	9.524.000,00	4.626.728,00	0,00	14.150.728,00	14.150.727,76	0,24	100,00
62.239.756.0-0415.0016-02-01.04	14.000,00	0,00	0,00	14.000,00	208,17	13.791,83	1,49
62.239.756.0-0415.0016-02-02.01	1.627.000,00	394.519,00	0,00	2.021.519,00	2.021.518,11	0,89	100,00
62.239.756.0-0415.0016-02-02.04	4.000,00	0,00	3.914,00	86,00	85,94	0,06	99,93
62.239.756.0-0415.0016-02-03.02	49.000,00	0,00	0,00	49.000,00	47.712,74	1.287,26	97,37
62.239.756.0-0415.0016-02-03.03.10	14.000,00	2.000,00	3.457,00	12.543,00	12.542,28	0,72	99,99
62.239.756.0-0415.0016-02-03.03.20	4.000,00	0,00	0,00	4.000,00	0,00	4.000,00	0,00
62.239.756.0-0415.0016-02-03.05	13.000,00	0,00	0,00	13.000,00	9.339,77	3.660,23	71,84
62.239.756.0-0415.0016-02-03.07	12.000,00	1.000,00	0,00	13.000,00	12.821,40	178,60	98,63
62.239.760.0-0415.0016-13-01.01	10.000,00	0,00	0,00	10.000,00	0,00	10.000,00	0,00
62.241.773.0-0415.0016-13-02.04	18.000,00	3.000,00	0,00	21.000,00	20.493,21	506,79	97,59
62.241.773.0-0415.0016-13-03.02	13.000,00	0,00	0,00	13.000,00	11.880,00	1.120,00	91,38
TOPLAM	11.302.000,00	5.027.247,00	7.371,00	16.321.876,00	16.287.329,38	34.546,62	99,79

Kaynak: Maliye Bakanlığı KBS MYS Sistemi

Tablo A.1.1.2: Bütçe Ödenek ve Harcamalar

Ek Kod	Ekonomik Kod Açıklama	2022 YILI	2023 YILI		
		Harcama	KBÖ	Yıl Sonu Toplam Serbest Ödenek	Harcama
01.	Personel Giderleri	7.508.995,12	9.548.000,00	14.174.728,00	14.150.935,93
02.	Sosyal Güv. Kurumlarına Dev. Primi Giderleri	1.210.554,94	1.649.000,00	2.042.605,00	2.042.097,26
03.	Mal Ve Hizmet Alım Giderleri	90.033,19	105.000,00	104.543,00	94.296,19
TOPLAM		8.809.583,25	8.809.583,25	16.321.876,00	16.287.329,38

Kaynak: Maliye Bakanlığı KBS MYS Sistemi

Tablo A.1.1.3: Fonksiyonel Düzeyde Bütçe Giderleri

Fonksiyon Kodu Açıklama		2022 Yılı Harcama	2023 Yılı Harcama
62	Yükseköğretim	8.809.583,25	16.287.329,38
TOPLAM		8.809.583,25	16.287.329,38

Kaynak: Maliye Bakanlığı KBS MYS Sistemi

Tablo A.1.1.4: Personel Giderleri

Ekonomik Kod / Açıklama	2021 Yılı	2022 Yılı	2023 Yılı
01. Personel Giderleri	4.121.509,52	7.508.995,12	14.150.935,93
01. Memurlar	4.118.470,66	7.504.604,70	14.150.727,76
Temel Maaşlar	373.849,99	668.059,53	1.244.462,37
Taban Aylığı	1.160.866,75	2.045.320,83	3.297.744,46
Zamlar ve Tazminatlar	1.450.678,24	2.620.029,15	5.883.132,46
Ödenekler	990.621,96	1.925.455,11	3.260.654,54
Sosyal Haklar	30.399,78	47.616,25	74.263,68
Ek Çalışma Karşılıkları	112.053,94	198.123,83	79.268,99
Diğer Personel Giderleri	0,00	0,00	311.201,26
Ek Ders Ücretleri	1.916,83	0,00	0,00
04. Geçici Süreli Çalışanlar (31. Mad.)	1.122,03	4.390,42	208,17
Ders Ücreti Karşılığında Görevlendirilenlerin Ücretleri	1.122,03	4.390,42	208,17

Tablo A.1.1.5: Sosyal Güvenlik Kurumuna Devlet Prim Giderleri

Ekonomik Kod / Açıklama	2021 Yılı	2022 Yılı	2023 Yılı
02. SGK DEVLET PRİM ÖDEMELERİ	703.742,21	1.210.554,94	2.042.097,26
01. MEMURLAR	696.208,24	1.203.827,90	2.021.518,11
<i>Sosyal Güvenlik Prim Ödemeleri</i>	433.076,83	746.188,37	1.253.053,19
<i>Sağlık Prim Ödemeleri</i>	263.131,41	457.639,53	768.464,92
04. GEÇİCİ SÜRELİ ÇALIŞANLAR	230,01	900,01	85,94
<i>Sosyal Güvenlik Prim Ödemeleri</i>	145,86	570,73	60,92
<i>Sağlık Prim Ödemeleri</i>	84,15	329,28	25,02
04. GEÇİCİ SÜRELİ ÇALIŞANLAR	7.303,96	5.827,03	20.493,21
<i>Sosyal Güvenlik Prim Ödemeleri</i>	5.995,08	3.518,99	17.139,51
<i>Sağlık Prim Ödemeleri</i>	1.308,88	2.308,04	3.353,70

Tablo A.1.1.5: Mal ve Hizmet Alım Giderleri

Ekonomik Kod / Açıklama	2021 Yılı	2022 Yılı	2023 Yılı
03. MAL VE HİZMET ALIM GİDERLERİ	46.149,54	90.033,19	94.296,19
02. TÜKETİME YÖNELİK MAL VE MALZ. ALIMLARI	10.366,89	19.359,15	47.712,74
<i>Kırtasiye Alımları</i>	2.044,60	6.743,16	12.905,20
<i>Baskı Cilt Giderleri</i>	3.158,81	2.579,53	9.973,48
<i>Temizlik Malzemesi Alımları</i>	4.354,44	8.726,66	15.344,56
<i>Giyim Kuşam Alımları</i>	207,00	0,00	0,00
<i>Laboratuvar Malzemesi Alımları</i>	0,00	0,00	8.229,50
<i>Diğer Özel Malzeme Alımları</i>	602,04	708,00	1.260,00
<i>Diğer Tüketim Mal ve Malzemesi Alımları</i>	0,00	601,80	0,00
<i>Kırtasiye Alımları</i>	2.044,60	6.743,16	12.905,20
03. YOLLUKLAR	0,00	9.549,98	12.542,28
<i>Yurtiçi Geçici Görev Yollukları</i>	0,00	2.694,78	12.542,28
<i>Yurtiçi Sürekli Görev Yollukları</i>	0,00	6.855,20	0,00
05. HİZMET ALIMLARI	12.048,13	4.525,15	9.339,77
<i>Posta ve Telgraf Giderleri</i>	0,00	2.000,00	0,00
<i>Telefon Abonelik ve Kullanım Ücretleri</i>	2.023,13	2.225,15	3.374,77
<i>Kurslara Katılma ve Eğitim Giderleri</i>	0,00	0,00	2.100,00
<i>Öğretim Üyesi Yetiştirme Projesi Giderleri</i>	1.175,00	300,00	3.865,00
07. MENKUL MAL, BAK. VE ONR. GİDERLERİ	4.984,32	4.432,95	12.821,40
<i>Büro ve İşyeri Mal ve Malzeme Alımları</i>	0,00	1.916,34	0,00
<i>Büro ve İşyeri Makine ve Teçhizat Alımları</i>	3.853,88	0,00	3.208,40
<i>Diğer Dayanıklı Mal ve Malzeme Alımları</i>	540,44	2.183,00	7.645,00
<i>Makine Teçhizat Bakım ve Onarım Giderleri</i>	590,00	333,61	1.968,00
08. GAYRİMENKUL MAL BAKIM VE ONARIM GİDERLERİ (Öz Gelir)	5.546,00	0,00	0,00
<i>Diğer Taşınmaz Yapım, Bakım ve Onarım Giderleri</i>	5.546,00	0,00	0,00

Kaynak: Maliye Bakanlığı KBS MYS Sistemi

3. Mali Denetim Sonuçları

2023 yılın da, iç ve dış denetim sonucunda fakültemize herhangi bir sorgu çıkmamıştır.

B. Performans Bilgileri

B.1. Faaliyet ve Proje Bilgileri

Beslenme ve Diyetetik Bölümünde 2 adet devam eden AB, 1 adet devam eden Ulusal (BAP) projesi bulunmaktadır.

B.1.2. Yayınlar ve Ödüller

Tablo B.1.2.1: Yayınlarla İlgili Faaliyet Bilgileri

YAYIN TÜRÜ		2022	2023	ARTIŞ/AZALIŞ (%)
SCI, SSCI, AHCI		24	36	% 50
SCI, SSCI ve AHCI DIŞINDAKİ MAKALELER		7	5	-% 29
DİĞER HAKEMLİ DERGİLER	ULUSAL	11	9	-% 18
	ULUSLARARASI	0	2	% 200
	TOPLAM	11	11	% 00
DİĞER HAKEMLİ BİLİMSEL - SANATSAL DERGİLER	ULUSAL	1	13	%1200
	ULUSLARARASI	0	2	% 200
	TOPLAM	1	15	%1400
BİLDİRİLER YA DA ÖZETLERİN YER ALDIĞI KİTAP	ULUSAL	12	2	-% 83
	ULUSLARARASI	15	23	% 53
	TOPLAM	27	25	-% 07
KİTAP	YURTIÇI	8	8	% 00
	YURTDIŞI	7	13	% 86
	TOPLAM	15	21	% 40
TEZLER	YÜKSEK LİSANS	13	21	% 61
	DOKTORA	1	4	% 300
	TOPLAM	14	25	-% 79
ÇEVİRİ	KİTAP	3	5	% 67
	MAKALE	0	0	0,00
	TOPLAM	3	5	% 67
YAYIN TOPLAMI		102	143	% 40

Kaynak: Fakültemiz Bölüm Başkanlıkları

2023 yılında fakültemizde SCI,SSCI,SCI-exp. Dergilerde yapılan yayının sayısı öğretim üyesi başına **1,68** dir.

B.2 – Performans Sonuçları Tablosu

Amaç (A1)*	Nitelikli Eğitimi ile Evrensel Bakış Açısına, Eleştirel Düşünme ve Problemleri Çözme Becerisine Sahip Bireyler Yetiştirmek								
Hedef (H1.1)*	Öğrencilerin Akademik ve Bireysel Gelişimini Destekleyerek Niteliğini Artırmak								
Sorumlu Birim	Üst Yönetim								
İş Birliği Yapılacak Birim(ler)	Tüm Birimler								
Performans Göstergeleri	Hedefe Etkisi (%) **	Plan Dönemi Başlangıç Değeri	2022	2023	2024	2025	2026	İzleme sıklığı	Raporlama Sıklığı
PG1.1.3 Lisans ve lisansüstü programların öğrenci sayısı / Öğretim elemanı sayısı	20	40	40	34					
PG1.1.5 Öğrenci toplulukları tarafından gerçekleştirilen etkinlik sayısının öğrenci topluluğu sayısına oranı	20	3	7	0,1					
Riskler	<ul style="list-style-type: none">• Merkezi olarak belirlenen öğrenci sayısına oranla Öğretim Elamanı sayısının artırılmaması sonucu öğrenim kalitesinin düşmesi,• Üniversitemizde yer alan programların yeterince tanıtılmaması sonucu istenilen nitelikte öğrencinin üniversitemizi tercih etmemesi,• Öğrenci toplulukları için ayrılan bütçenin sınırlı olmasından dolayı yeterli düzeyde etkinliklerin desteklenememesi.								
Stratejiler	<ul style="list-style-type: none">• Eğitim programları, ulusal ve uluslararası normlara uygun şekilde yürütülecektir.• Hem dijital hem de basılı ortamda eğitim fuarlarına katılarak üniversitemizin tanılabilirliği artırılacaktır.• Öğrencilere uygun öğrenme koşulları sunularak üniversitenin tercih edilebilirliği artırılacaktır.• İhtiyaç duyulan alanlarda görev alacak öğretim elemanı sayısı artırılacaktır.								
Tespitler	<ul style="list-style-type: none">• Fazla olan lisans öğrenci sayılarına karşı yeterli öğretim elamanının olmaması,• Öğrenci toplulukları faaliyetlerinin bütçe imkânları nedeniyle yeterince desteklenememesi,• Bazı lisansüstü programlarda yeterince danışmanın olmaması.								
İhtiyaçlar	<ul style="list-style-type: none">• Öğrenci sayıları fazla olan eğitim birimlerine uygun öğretim elemanlarının istihdam edilmesi,• Lisansüstü program sayısının artırılması,• Öğrenci topluluklarının etkin çalışmalarının sağlanması								

Amaç (A1)*	Nitelikli Eğitimi ile Evrensel Bakış Açısına, Eleştirel Düşünme ve Problemleri Çözme Becerisine Sahip Bireyler Yetiştirmek								
Hedef (H1.2)*	Eğitim ve Öğretimde Uluslararasılaşmayı Arttırmak								
Sorumlu Birim	Üst Yönetim								
İş Birliği Yapılacak Birim(ler)	Akademik Birimler, Öğrenci İşleri Daire Başkanlığı, Bilgi İşlem Daire Başkanlığı								
Performans Göstergeleri	Hedefe Etkisi (%)**	Plan Dönemi Başlangıç Değeri(20 21)	2022	2023	2024	2025	2026	İzleme sıklığı	Raporlama Sıklığı
PG1.2.2 Yabancı uyruklu öğrenci sayısı	20	117	121	109					
PG1.2.3 Uluslararası değişim programlarına katılan öğrenci sayısı	20	10	0	1					
Riskler	<ul style="list-style-type: none"> Akredite programlarına yeterli bütçe ayrılamaması sonucu istenilen sayıda bölümümüzün akreditasyon için başvuruda bulunamaması, Yabancı dilde eğitim veren program sayısının sınırlı olmasının uluslararası üniversite sıralamalarında üniversitemizi olumsuz etkilemesi, • Yurt dışı üniversiteler ile yeterli düzeyde etkileşimde olunmaması, Uluslararası bilinirliğe ve farkındalığa ilişkin yurt dışına yönelik yeterli tanıtım ve bilgi paylaşımında bulunulmaması, nitelikli öğrenciye ulaşılmasında zorluk yaşanması. 								
Stratejiler	<ul style="list-style-type: none"> Akreditasyon süreçleri ile ilgili gerekli eğitim, danışmanlık ve mali destek verilecektir. Değişim programlarından yararlanan öğretim elemanı ve öğrenci sayısı artırılacaktır. Uluslararası sürdürülebilir ikili anlaşmalar yapılacaktır. Eğitim programları Bologna süreci ile güncellenecektir 								
Tespitler	<ul style="list-style-type: none"> Akredite edilmiş program sayısının azlığı, Farklı branşlarda hizmet verecek ulusal kalite güvence kuruluşlarının eksikliği, Yabancı dilde eğitim veren program sayısının yeterli sayıda olmaması 								
İhtiyaçlar	<ul style="list-style-type: none"> Öğretim üye ve elemanlarına yabancı dil desteği sağlanması, Yabancı dilde eğitim veren lisans ve lisansüstü programların sayılarının artırılması, Uluslararası öğrencilerin üniversitemizi tercih etmesi için tanıtım faaliyetleri ile ilgili beşeri ve mali kaynakların artırılması. 								

Amaç (A2)*	Özgün ve Nitelikli Bilimsel Araştırmalar Yaparak Çıktılarını Toplumsal ve Ekonomik Faydaya Dönüştürmek								
Hedef (H1.2)*	Ulusal ve Uluslararası Kaynaklarca Desteklenen Proje Faaliyetlerini ve Üniversitede Üretilen Bilimsel Çıktıları Arttırmak								
Sorumlu Birim	Üst Yönetim								
İş Birliği Yapılacak Birim(ler)	BAP Koordinatörlüğü, TTO, Kütüphane ve Dokümantasyon Daire Başkanlığı								
Performans Göstergeleri	Hedefe Etkisi (%)**	Plan Dönemi Başlangıç Değeri(20 21)	2022	2023	2024	2025	2026	İzleme sıklığı	Raporlama Sıklığı
PG2.1.4 Incites Dergi Etki Değeri'nde ilk %50'lik dilime giren bilimsel yayın oranı	20	0,32	0,35						

PG2.1.5 Öğretim üyesi başına SCI, SSCI ve A&HCI endeksli dergilerdeki yıllık yayın sayısı	20	0,68	0,70	1,68					
Riskler	<ul style="list-style-type: none"> • Öğretim elemanlarının üzerindeki ders yükü ve danışman öğrenci sayısının fazla olması sonucunda bilimsel üretkenliğin azalması, • Dış kaynak proje başvurularının az olması sebebiyle kuruma ayrılan fon mikrarının yeterli olmaması 								
Stratejiler	<ul style="list-style-type: none"> • Akademisyenlerin dış kaynaklı projeler konusunda farkındalıklarını artırmak, araştırmacıları dış kaynaklı projelere daha fazla yönlendirecek ve proje yazma anlamındaki bilgi ve becerileri geliştirecektir. • Akademisyenler Incites veritabanında yer alan yüksek etki değerine sahip dergilerde yayın yapmaları konusunda teşvik edilecek ve desteklenecektir. • Akademisyenlerin patent ve diğer fikri mülkiyet hakları konusundaki farkındalıkları artırılacak, bu alanda araştırmaları teşvik edilecek ve desteklenecektir. 								
Tespitler	<ul style="list-style-type: none"> • Dış kaynaklı projelere başvuru yapma konusunda motivasyon eksikliği, • Etki değeri düşük dergilerde yayın yapmanın tercih edilmesi, • Öğretim elemanlarının fikri mülkiyet süreçlerine dair bilgi eksikliği, • Araştırmacıların üzerindeki ders yükü ve danışmanlık faaliyetlerinin yoğun olması, • Akademik kadro piramidinin tersine dönmesi ve bununla ilişkili olarak bilimsel üretkenliğin beklenen düzeyde artmaması. 								
İhtiyaçlar	<ul style="list-style-type: none"> • Kurum dışı kaynaklardan daha fazla proje desteğinin alınabilmesi için araştırmacılara daha fazla bilgilendirme etkinliklerinin yapılması, proje yazımlarında destek olunması ve proje yapma kültürünün artırılması, • Akademik performans temelinde liyakati esas alan ve adaletli değerlendirmeler eşliğinde daha nitelikli akademik çıktılarının teşvik edilmesi, • Patent, faydalı model ve tescil sayısını artırmak için fikri mülkiyet ile ilgili eğitimlerin artırılması, araştırmacıların fikirlerinin ve bulgularının daha fazla fikri mülkiyete dönüşmesinin sağlanması, • Bilimsel araştırmalara daha fazla vakit ayrılabilmesi için araştırmacıların üzerindeki ders yükünün ve idari sorumlulukların azaltılması, • Üniversitenin araştırma kapasitesinin geliştirilmesi için akademik kadro sayısının artırılmasına yönelik gerekli girişimlerde bulunulması. 								

Amaç (A3)*	Sosyal Sorumluluk ve Sürdürülebilirlik Bilinci ile Toplumsal Katkısı Geliştirmek								
Hedef (H4.2)*	Topluma Hizmet Amacıyla Yapılan Faaliyetlerin Sayısını ve Kalitesini Artırmak								
Sorumlu Birim	Üst Yönetim								
İş Birliği Yapılacak Birim(ler)	Sağlık, Kültür ve Spor Daire Başkanlığı Akademik Birimler, Kalite Koordinatörlüğü								
Performans Göstergeleri	Hedef Etkisi (%)**	Plan Dönemi Başlangıç Değeri	2022	2023	2024	2025	2026	İzleme sıklığı	Raporlama Sıklığı
PG3.1.1 Topluma katkı amaçlı düzenlenen etkinlik sayısı	25	1266	1310	9					
PG3.1.2* Dış paydaş memnuniyet oranı	25	%79,59	%80,00						
Riskler	<ul style="list-style-type: none"> • Üniversitemizde sosyal sorumluluk ve çevre bilincinin üniversite genelinde yeterli düzeyde sahiplenilmemesi • Artan kent nüfusu nedeniyle toplumsal hizmetlerden faydalanan kişi sayısının artması sonucunda hizmetin istenilen düzeyde verilememesi, • Yaşam boyu öğrenme kültürünün üniversitemizde ve toplumda tam olarak yerleşmemesi, bilinirliğinin az olması. 								
Stratejiler	<ul style="list-style-type: none"> • Toplumsal katkı verilebilecek öncelikli alanlar belirlenecek ve ihtiyaç analizi yapılacaktır. • Toplumsal katkı uygulamaları ile ilgili etkinlikler düzenlenecektir. • Çevre/doğa sorunlarına yönelik farkındalığı artırmak için sorunlar tespit edilecek ve sorunları ortadan kaldıracak iş birlikleri yapılacaktır. (Belediyeler ile yapılan iş birlikleri ve projeler) • Öğretim üyesi ve elemanlarının çalışmalarının (kitap, makale, araştırma, proje vb.) tanıtıldığı ve geri dönüşlerin alındığı bir web sayfası düzenlenecektir. 								

	<ul style="list-style-type: none"> Sektör, yerel yönetimler ve STK'lar ile iş birliğini güçlendirecek, üniversiteyi tanıttak projeler geliştirilecektir. (Sağlık, sosyal, eğitim ve teknik alanların hepsinde)
Tespitler	<ul style="list-style-type: none"> Toplum sağlığı, hayvan sağlığı, çevre kirliliği, iklim değişikliği ve küresel ısınma ile ilgili sorunların yaşanması, Bireysel gerçekleşen akademik faaliyetlerden kurumun ve toplumun geri kalan kesiminin haberdar olmaması
İhtiyaçlar	<ul style="list-style-type: none"> Bursa ve Marmara Bölgesi merkezli sektörel analizlerin yapılması, kent araştırmalarına odaklanan disiplinlerarası araştırmaların artırılması, Yeni ihtiyaç ve sorun alanları tanımlayacak ve kanıt-temelli politika yapımına katkıda bulunabilecek bilginin üretilmesi.

Amaç (A4)*	Kurumsal Aidiyeti Artırarak Kurum Kültürünü Güçlendirmek								
Hedef (H4.2)*	Hizmet Kalitesini Geliştirmek Üzere Teknolojik ve Fiziksel Altyapıyı Artırmak								
Sorumlu Birim	Üst Yönetim								
İş Birliği Yapılacak Birim(ler)	Yapı İşleri Daire Başkanlığı Bilgi İşlem Daire Başkanlığı Kütüphane ve Dokümantasyon Daire Başkanlığı								
Performans Göstergeleri	Hedefe Etkisi (%)**	Plan Dönemi Başlangıç Değeri	2022	2023	2024	2025	2026	İzleme sıklığı	Raporlama Sıklığı
PG4.1.1* Öğrenci başına düşen kapalı m2 alanı	20	5,20	5,30						
PG4.1.3* Öğrenci başına yapılan harcama miktarı	20	7272	8500						
PG4.1.5* Lisans ve ön lisans öğrencilerinde uzaktan eğitimin memnuniyet oranı	20	72.2	73						
Riskler	Yapı maliyetlerinin artması sonucunda kapalı metrakare alanının artırılmaması, <ul style="list-style-type: none"> Kütüphane kaynaklarının artan kur nedeniyle istenilen kaynakların sağlanamaması, Teknolojik altyapı maliyetlerinin yüksek olması sebebiyle sayılarının yeteri kadar artırılmaması. 								
Stratejiler	Üniversitemizin öğrenci odaklı yaklaşımı ile öğrencilerin eğitim, sosyal ve kültürel alanları ile ilgili talepleri bütçe imkânları dâhilinde karşılanacaktır. <ul style="list-style-type: none"> Basılı ve elektronik kaynaklar öğrenci ve personel talebine uygun artırılacaktır. Eğitime ve öğretime katkı amacıyla temin edilen lisans sayıları artırılacaktır. 								
Tespitler	<ul style="list-style-type: none"> Basılı ve elektronik kaynakların maliyetlerinin artması, Lisans alımlarının yüksek maliyetli olması, İnşaat maliyetlerinin artması. 								
İhtiyaçlar	<ul style="list-style-type: none"> Dış paydaşların üniversitemize verdikleri kaynak desteğinin artırılmasının sağlanması, Üniversite özgelirlerinin artırılması. 								

Amaç (A4)*	Kurumsal Aidiyeti Artırarak Kurum Kültürünü Güçlendirmek								
Hedef (H4.2)*	Akademik ve İdari Personel Memnuniyetini Artırmak								
Sorumlu Birim	Üst Yönetim								
İş Birliği Yapılacak Birim(ler)	Tüm Birimler. Personel Daire Başkanlığı								
Performans Göstergeleri	Hedefe Etkisi (%)**	Plan Dönemi Başlangıç Değeri	2022	2023	2024	2025	2026	İzleme sıklığı	Raporlama Sıklığı
PG4.2.1* İdari personelin memnuniyet düzeyi	25	%74,35	%73,79						
PG4.2.2* Öğretim elemanlarının memnuniyet düzeyi	25	%74,35	%73,79						
Riskler	<ul style="list-style-type: none"> Çalışan memnuniyetinin düşmesi, kurum kültürünün ve kurumsal aidiyetin zayıflaması, Personelin emeklilik, diğer kurumlara geçiş vb. nedenlerle kurumdan ayrılması sonucu kurum hafızasının kaybedilmesi, kurumsal aidiyet ve kurum kültürünün kurum içinde yaygınlaştırılmaması. 								
Stratejiler	<ul style="list-style-type: none"> Üniversitemiz sosyal donatı alanları ihtiyaçlar doğrultusunda artırılacaktır. Akademik ve idari personelin niteliğini artıracak eğitimler verilecektir. İnsan kaynakları strateji belgesi oluşturulacaktır. 								
Tespitler	<ul style="list-style-type: none"> İdari personel performans değerlendirme sisteminin olmaması, Üniversite sosyal donatı alanlarının yetersiz olması, Personelin eğitim alma konusunda isteksizliği. 								
İhtiyaçlar	<ul style="list-style-type: none"> Akademik ve idari personelin niteliğini artırmaya yönelik önlem seminer ve eğitimlerin verilmesi, Üniversite personelinin taleplerine uygun sosyal alanların oluşturulması, İdari personel performans değerlendirme sisteminin oluşturulması. 								

Boş kalan performans göstergelerini ilgili birimler tarafından doldurularak genel faaliyet raporuna yansıtılmaktadır.

Ödüller

Kongre Ödülleri		
Dr. Yasemin KARACAN Prof. Dr. Hicran YILDIZ	1	5. Uluslararası 6. Ulusal Onkoloji Hemşireliği Kongresi “Kematerapi Alan Kolorektal Kanserli Hastalarda Ankaferd Hemostatın Oral Mukozitin Önlenmesinde Etkisi” isimli tez çalışmasıyla 178 bildiri arasından en iyi deneysel çalışma alanında 3. lük ödülü

Rektörümüz Sayın Prof. Dr. Ferudun YILMAZ ve Dekan Prof. Dr. Nurcan ÖZYAZICIOĞLU tarafından “UÜ. Bilim, Sanat, Hizmet, Teşvik ve Başarı Ödülleri Yönergesi” çerçevesinde 2023 yılında Bilim-Sanat Ödülleri, Yıllık Atıf Ödülleri, Bölüm Grup Başarı Ödülleri, Proje Ödülleri kategorilerinde başarılı olan fakültemiz öğretim üyelerine Başarı Belgeleri ile öğrenci temsilcilerimize Teşekkür Belgeleri verildi.

Akademik Unvan Alanlar		
Profesör	1	Prof. Dr. Aysel ÖZDEMİR
Doçent	2	Doç. Dr. Özden ÖZKAL, Doç. Dr. Cevriye YÜKSEL
Dr. Öğr. Üyesi	2	Dr. Öğr. Üyesi Gonca BURAN, Dr. Öğr. Üyesi Ayla İrem AYDIN

Başarı Belgesi Alan Akademisyenler
Bilim-Sanat Ödülleri kategorisinde 2023 yılı Web of Science'ta Q1
Değerindeki Dergilerde Yayınlanan Yıllık Yayın Başarı Ödülü

Dr. Öğr. Üyesi Öznur ERBAY DALLI	4	Yayın
Dr. Öğr. Üyesi Özge YEŞİLDDEMİR	2	Yayın
Prof. Dr. Neriman AKANSEL	1	Yayın
Prof. Dr. Hicran YILDIZ	1	Yayın
Prof. Dr. Aysel ÖZDEMİR	1	Yayın
Doç. Dr. Seda PEHLİVAN	1	Yayın
Doç. Dr. Cevriye YÜKSEL KAÇAN	1	Yayın
Öğr. Gör. Dr. Eda ÜNAL	1	Yayın

Başarı Belgesi Alan Akademisyenler
Bilim-Sanat Ödülleri kategorisinde 2023 yılı Web of Science'ta Q2
Değerindeki Dergilerde Yayınlanan Yıllık Yayın Başarı Ödülü

Dr. Öğr. Derya AKÇA DOPAN	4	Yayın
Prof. Dr. Nurcan YAZICIOĞLU	2	Yayın
Prof. Dr. Nalan Hakime NOĞAY	1	Yayın
Doç. Dr. Cevriye YÜKSEL KAÇAN	1	Yayın
Dr. Öğr. Üyesi Özge YEŞİLDDEMİR	1	Yayın
Dr. Öğr. Üyesi Gonca BURAN	1	Yayın
Dr. Öğr. Üyesi Ayla İrem AYDIN	1	Yayın

Başarı Belgesi Alan Akademisyenler
Bilim-Sanat Ödülleri kategorisinde 2023 yılı Web of Science'ta Q1,Q2,Q3,Q4
Değerindeki En Fazla Yayın Yapan (Genel Toplamda)

Dr. Öğr. Üyesi Öznur ERBAY DALLI	5	Q1 4 tane, Q3 1 tane
Doç. Dr. Dilek YILMAZ	4	Q3 3 tane, Q4 1 tane
Dr. Öğr. Üyesi Özge YEŞİLDDEMİR	4	Q1 2 tane, Q2 1 tane, Q3 1 tane
Dr. Öğr. Üyesi Gonca BURAN	4	Q2 2 tane, Q4 2 tane
Doç. Dr. Özden ÖZKAL	3	Q3 2 tane, Q4 1 tane

Başarı Belgesi Alan Akademisyenler
Faydalı model/patent ödülleri kategorisinde 2023 yılında Tamamlanan Faydalı Model Ödülü

Dr. Öğr. Üyesi Derya AKÇA DOĞAN	1	"Diyabet Hastalığı İçin Geliştirilmiş Bir Ayna Yapılanması" Faydalı Model Belgesi No: TR 2019 19805 Y
---------------------------------	---	---

Başarı Belgesi Alan Akademisyenler
Bölüm Grup Başarı Ödülleri kategorisinde 2023 yılı Web of Science'ta yayınlanan
(öğretim üyesi başına düşen) yayın sayısı

Doç. Dr. Çetin SAYACA Doç. Dr. Özden ÖZKAL	6	4 Makale 2 Yayın (Fizyoterapi ve Rehabilitasyon Bölümü)
Prof. Dr. Metin GÜLDAŞ Prof. Dr. Nalan Hakime NOĞAY Dr. Öğr. Üyesi Özge YEŞİLDDEMİR	8	6 Makale 2 Yayın (Beslenme ve Diyetetik Bölümü)

Başarı Belgesi Alan Akademisyenler
Hemşirelik Bölümüm Anabilim Dalı Grup Başarı Ödülleri kategorisinde 2023 yılı Web of Science'ta yayınlanan (öğretim üyesi başına düşen) yayın sayısı

Prof. Dr. Hicran YILDIZ Doç. Dr. Seda PEHLİVAN Dr. Öğr. Üyesi Öznur ERBAY DALLI Dr. Öğr. Üyesi Derya AKÇA DOĞAN Arş. Gör. Rıdvan BAYRAM	10 makale	Öğretim üyesi başına 2,5 Yayın (İç Hastalıkları Hemşireliği Anabilim Dalı)
Doç. Dr. Dilek YILMAZ Dr. Öğr. Üyesi Hülya YILMAZ Öğr. Gör. Dr. Aylin PALLOŞ	5 makale	Öğretim üyesi başına 2,5 Yayın (Hemşirelik Esasları Anabilim Dalı)

B.4 Performans Bilgi Sisteminin Değerlendirilmesi

Üniversitemizce belirlenen stratejik amaçlara bağlı hedeflerin gerçekleştirilmesi, bazı performans bilgilerinin elde edilmesinde güçlüklerle karşılaşmaktadır. Bununla birlikte performans bilgilerinin izlenmesi, değerlendirilmesi ve toplanması için yapılan prosedurlerin iyileştirilmesine yönelik çalışmalar devam etmektedir.

IV. KURUMSAL KABİLİYET ve KAPASİTENİN DEĞERLENDİRİLMESİ

A. ÜSTÜNLÜKLER

Fakültemiz SWOT Analizi aşağıda yer almaktadır.

GÜÇLÜ YÖNLERİ

- ❖ Hemşirelik ve Fizyoterapi ve Rehabilitasyon Bölümlerinin laboratuvarlarının fiziki alt yapısı ve donanımının güçlendirilmiş olması
- ❖ Fakültemiz binasında engelli bireylerin de yaşamını kolaylaştıracak imkanların bulunması ve YÖK Başkanlığı tarafından verilen turuncu bayrak almış olması
- ❖ Kütüphane alt yapısının güçlü olması, yerli ve yabancı kaynakların temin edililebilmesi
- ❖ Üniversite hastanesinin ileri teknoloji ile donatılmış olması, yeni Şehir Hastanesinin de açılması
- ❖ Derslerde teknolojinin kullanımı
- ❖ Mesleki gelişime katkı sağlayan İntörnlük Programı bulunması
- ❖ Öğrencilerin mezun olduktan sonra devam edebileceği lisansüstü programlarının bulunması
- ❖ Öğretim elemanlarının akademik olarak ilerlemesinin desteklenmesi
- ❖ Öğrencilerimize burs olanakların sağlanması
- ❖ Proje ve Uluslararası yayın sayısında artış
- ❖ İşveren ve mezun kurulların oluşturulması

- ❖ Doktoralı öğretim elemanı ve öğretim üyesi sayısının artması
- ❖ Ulusal, uluslararası kongre düzenleme tecrübesinin olması
- ❖ Eğitim-öğretim sürecinde öğrencinin sorunların çözümünü desteklemek amacıyla akademik danışmanlık sisteminin olması
- ❖ Okula yeni başlayan öğrenciler için oryantasyon/uyum programının olması
- ❖ Öğrencilerin alanında ulusal ve uluslararası düzeydeki bilimsel, sosyal, sanatsal ve sportif faaliyetlere katılımlarının desteklenmesi,
- ❖ Öğrenci ve akademik ve idari personelin görüş, istek ve önerilerini iletebilecekleri çeşitli sistemlerin olması
- ❖ Mezunlar derneğinin bulunması
- ❖ Üniversitemiz tarafından yılda 2 kez yapılan öğrenci memnuniyet anketlerinde Aralık 2022 dönemi

öğrencilere sunulan hizmetler, yönetsel hizmetler, eğitim programı, ders veren öğretim elemanları, kurumsal bağlılık ve genel toplam puanda da öğrenci geri bildirimlerine göre fakültemiz diğer fakülteler içinde en yüksek memnuniyet oranına sahiptir. Fakültemiz yapılan son 4 anketin 3 'ünde ilk sırada, 1'inde ise ikinci sırada yer almıştır.

B. ZAYIFLIKLAR

- ❖ Her Anabilim Dalında alanında uzman öğretim üyesi sayısının yetersiz olması
- ❖ Öğretim elemanı başına düşen öğrenci sayısının çok yüksek olması. (FTR Bölümünde bu oran daha yüksektir.)
- ❖ Mezunlar Derneği bulunmakla birlikte mezuniyet sonrası öğrencilerle yeterli iletişim sağlanamaması
- ❖ Kurum içinde sosyal alan olarak kafeterya, kantin gibi bir alanın bulunmaması,
- ❖ yeme içme ihtiyacının fakülte içindeki otomatlarla veya kampüs içindeki yemekhane ve kafeteryalardan sağlanmasıdır.

C. DEĞERLENDİRME

Fırsatlar

Yüksek performans yaratabilen ve Fakültemiz dışında yer alan fırsatlar;

- ❖ Öğretim elemanlarının lisansüstü eğitime ve doktora yönelmesi
- ❖ Mezunlarımızın sağlık kurum ve kuruluşları tarafından öncelikle tercih edilmesi
- ❖ Özel kurumların tanıtım toplantıları düzenlemesi
- ❖ Lisansüstü eğitim talebinde bulunan çok sayıda öğrencinin bulunması
- ❖ Üniversite hastanesinin bulunması nedeniyle sağlık alanında sürekli yenilenen ve artan bilgiye ulaşımın daha kolay sağlanması
- ❖ Eğitim öğretim müfredatının ulusal ve uluslararası kriterlere uygun olması (HEPDAK, HUÇEP ve TYYÇ ile uyumlu olması) ve ölçme-değerlendirme süreçlerinin etkin şekilde yürütülmesi amacıyla Ölçme Değerlendirme Komisyonu'nun kurulmuş olmasıdır.
- ❖ Akreditasyon çalışmalarına başlanması (HEPDAK-SABAK)
- ❖ İdari personel gelişimi

Tehditler/Kısıtlar

Yüksek performansa ulaşmayı zorlaştıran ve Fakültemiz dış çevresinde yer alan tehditler;

- ❖ İlimizde açılan özel Sağlık Meslek Lisesi sayısının artması
- ❖ ÖSYM kontenjanlarına ilave ek kontenjanların artması (DGS, YGS ve Uluslararası öğrenci)
- ❖ Yeterli sayıda idari personelin bulunmaması
- ❖ 2023 Güz yarıyılından itibaren 4. Sınıf tüm öğrenciler sigorta yapılarak, öğrencilerin İl Sağlık Müdürlüğüne bağlı hastanelere çıkabilmektedirler.
- ❖ 2022 güz döneminde Yükseköğretimde Uygulamalı Eğitimler Çerçeve Yönetmeliği gereğince uygulamalı derslerde öğrencilere sigorta yapılamadığı için öğrencilerin İl Sağlık Müdürlüğüne bağlı hastanelerde uygulama yapamamasıdır.

TEMEL DEĞERLER

1	Duyarlılık
2	Evrensellik
3	Araştırmacılık
4	Bilimsellik
5	Yenilikçilik
6	Katılımcılık
7	Liderlik

TEMEL İLKELERİMİZ

1	Etik Kurallara Bağlı Olmak
2	Ülkesine Karşı Görev ve Sorumlulukların Bilincinde Olmak
3	Ulusal ve Uluslararası Düzeyde Bilgi Üretmek
4	Toplumun Sağlıklı Gelişimine Katkıda Bulunmak
5	İnsan ve Hasta Haklarına Saygılı Olmak
6	Teknolojik ve Bilimsel Gelişmelere Açık Olmak

V - ÖNERİ VE TEDBİRLER

Fakültemizin Aralık 2017’de yeni binasına taşınması ile birlikte ulaşımına ilişkin sorunlar ve fiziksel yetersizliklerin de büyük bir çoğunluğu ortadan kalkmıştır. Klinik beceri ve simülasyon laboratuvarlarında iyileştirmeler yapılmış olup, özellikle simülasyon laboratuvarlarının alt yapısının güçlendirilmesi konusundaki çalışmalar devam etmektedir.

Beslenme ve Diyetetik Bölümünde asgari üç öğretim üyesi şartı sağlanmıştır, bu bölüme 2024-2025 eğitim öğretim yılında ilk defa öğrenci alınması planlanmaktadır. Yeni laboratuvarların kurulması için fakülte içinde 2. Kata alan tahsisi yapılmış ve altyapı çalışmalarına başlanılmıştır. Fizyoterapi ve Rehabilitasyon ile Beslenme ve Diyetetik Bölümlerine fakültemiz 2. katında belirlenen oda ve alanlar YÖK’ün belirlediği laboratuvar niteliklerine uygun olarak düzenlenmiş ve bu alanda malzeme alımları yapılmıştır.

Fakültemizin organizasyon yapısının yeniden şekillenmesi, eğitim-öğretim faaliyet alanlarının genişlemesi ve yasal değişiklikler gibi faktörler nedeniyle, öğretim üyesi ve öğretim elemanı sayısında iyileştirmeler olmakla birlikte özellikle Fizyoterapi ve Rehabilitasyon ile Beslenme ve Diyetetik Bölümlerde hedeflenen öğretim elemanı sayısına ulaşılması için çalışmalar sürdürülmektedir.

Lisans ve lisansüstü öğrenci sayılarının da fazla olması nedeniyle; öğretim üyelerinin ve öğretim elemanlarının iş yükü artmıştır. İl Sağlık Müdürlüğüne bağlı hastanelere öğrencilerin gönderilememesi, sadece üniversite hastanesinde öğrencilerin uygulama yapması Psikiyatri, Kadın Doğum, Çocuk Sağlığı ve Hastalıkları klinik alanlarında öğrencilerin uygulama becerilerinin gelişmesini olumsuz etkilemektedir. 2023-2024 eğitim-Öğretim Yılı Güz Yarıyılından itibaren sadece 4. Sınıf tüm öğrenciler iş kazası ve meslek hastalıkları sigortası yapılarak İl Sağlık Müdürlüğüne bağlı hastanelerde öğrenciler Mesleki Eğitim kapsamında gönderilmeye başlanmıştır. Yükseköğretimde Uygulamalı Eğitimler Çerçeve Yönetmeliği gereğince ara sınıf uygulamalı derslerde öğrencilere sigorta yapılamadığı için öğrenciler İl Sağlık Müdürlüğüne bağlı hastanelerde uygulamaya çıkarılamamaktadır.

Fakültemize yeni bölümleri açılması sonucu eğitim-öğretim kullanım alanı ve akademik/idari personelin fiziki alanlarının yetersiz kalacağı öngörülmekte olup yeni ek bina veya laboratuvar binasının yapılmasına gereksinim duyulmaktadır. HEPDAK ve SABAK ile ilgili akreditasyona ilişkin çalışmalar devam etmektedir.

VI – EKLER

EK 1: HARCAMA YETKİLİSİNİN İÇ KONTROL GÜVENCE BEYANI

İÇ KONTROL GÜVENCE BEYANI¹

Harcama yetkilisi olarak görev ve yetkilerim çerçevesinde;

Harcama birimizce gerçekleştirilen iş ve işlemlerin idarenin amaç ve hedeflerine, iyi mali yönetim ilkelerine, kontrol düzenlemelerine ve mevzuata uygun bir şekilde gerçekleştirildiğini, birimize bütçe ile tahsis edilmiş kaynakların planlanmış amaçlar doğrultusunda etkili, ekonomik ve verimli bir şekilde kullanıldığını, birimizde iç kontrol sisteminin yeterli ve makul güvenceyi sağladığını bildiririm.

Bu güvence, harcama yetkilisi olarak sahip olduğum bilgi ve değerlendirmeler, yönetim bilgi sistemleri, iç kontrol sistemi değerlendirme raporları, izleme ve değerlendirme raporları ile denetim raporlarına dayanmaktadır.¹

Burada raporda yer alan bilgilerin güvenilir, tam ve doğru olduğunu beyan ederim.² (25.01.2024)

Prof. Dr. Nurcan ÖZYAZICIOĞLU

Dekan

¹ Harcama yetkilileri tarafından imzalanan iç kontrol güvence beyanı birim faaliyet raporlarına eklenir.

² Harcama yetkilisinin herhangi bir çekincesi varsa bunlar liste olarak bu beyana eklenir ve beyanın bu çekincelerle birlikte dikkate alınması gerektiği belirtilir.