



**Temmuz 2022  
Akademik Personel  
Memnuniyet Anketi  
Değerlendirmesi**



# İÇİNDEKİLER

- 1. GENEL KATILIM ORANI VE PUANLAMA SİSTEMİ Sf.3**
  - 1.1. Genel Katılım Sf.3
  - 1.2. Puanlama Sistemi Sf.3
- 2. KATILIMCILARIN GENEL ÖZELLİKLERİ Sf.4**
  - 2.1. Katılımcı Kadrolarının Bağlı Olduğu Birimler Sf.4
  - 2.2. Katılımcıların Üniversitede Çalışma Süresi Sf.5
  - 2.3. Katılımcıların Cinsiyet Dağılımları Sf.5
  - 2.4. Katılımcıların Yaş Dağılımları Sf.6
- 3. ANKET SORULARI VE KRİTELERE GÖRE MEMNUNİYET PUANLARI Sf.7**
  - 3.1. Üniversite Geneli ve Üniversite Üst Yönetimi Sf.7
  - 3.2. Sosyal Olanaklar Sf.8
  - 3.3. Çalışma Ortamı ve Koşullar Sf.9
  - 3.4. Eğitim Sf.10
  - 3.5. Araştırma – Yayın Sf.11
  - 3.6. Kuruma Bağlılık Sf.12
  - 3.7. Uzaktan Eğitim Sf.12
- 4. GENEL SONUÇLAR Sf.13**



# 1. GENEL KATILIM ORANI VE PUANLAMA SİSTEMİ

## 1.1. Genel Katılım:

Akademik Personel Memnuniyet Anketi'ni 550 katılımcı yanıtlamıştır. Ancak bu katılımcılar tüm sorulara tam yanıt vermedikleri bazı sorularda eksik gözlemler olduğu görülmektedir. Dolayısıyla her bir soru için cevap verenlerin sayısı farklılık arz edecektir.

## 1.2. Puanlama Sistemi:

Anket formunun değerlendirilmesinde algılamanın daha kolay, daha anlaşılır ve daha kıyaslanabilir olmasını sağlamak için 100'lük puan sistemi kullanılmıştır. Diğer bir ifadeyle her bir madde için hesaplanan ortalamalar 100'lük sistem çerçevesinde ele alınmıştır. **Buna göre, alınan düşük puanlar düşük memnuniyeti yüksek puanlar da yüksek memnuniyeti göstermektedir.**

Düşük Memnuniyet  
(Düşük Değerler)



Yüksek Memnuniyet  
(Yüksek Değerler)

## 2. KATILIMCILARIN GENEL ÖZELLİKLERİ

Akademik personelin memnuniyet düzeylerini ortaya koymak amacıyla uygulanan ankete katılan çalışanların öncelikle bazı özelliklerini vurgulamakta yarar vardır. İlk olarak ankete katılım sağlayan Akademik personel sayısı Tablo 1’de görülmektedir.

Tablo 1: Ankete Katılım Durumu

Çalışan Türü	Gözlem Sayısı
Akademik Personel	550

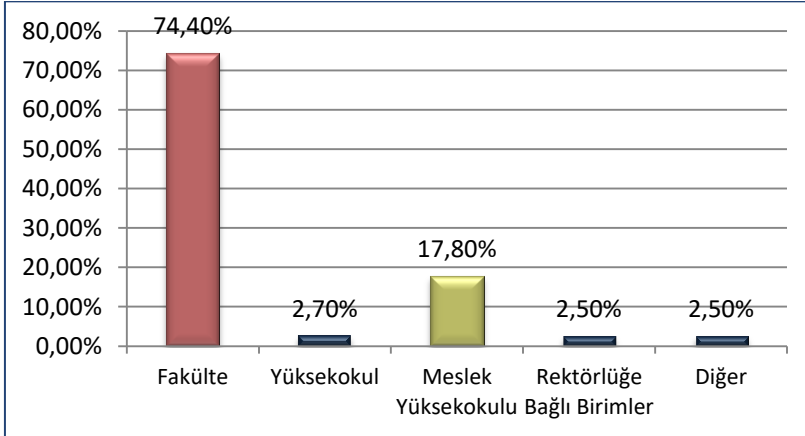
Tablo 1’den görüldüğü üzere ankete katılan çalışan sayısı 550’dir.

### 2.1. Ankete Katılanların Kadrolarının Bağlı Olduğu Birimler

Ankete katılan çalışanlara ait kadrolarının bağlı olduğu temel birimler incelendiğinde ise şu sonuçlara ulaşılmaktadır:

Tablo 2: Çalışan Kadrosunun Bağlı Olduğu Temel Birim

	Gözlem Sayısı	Yüzde Oran
Fakülte	409	74,4%
Yüksekokul	15	2,7%
Meslek Yüksekokulu	98	17,8%
Rektörlüğe Bağlı Birimler	14	2,5%
Diğer	14	2,5%
Toplam	550	100,0%



Şekil 1: Çalışan Kadrosunun Bağlı Olduğu Temel Birim

Tablo 2 ve Şekil 1’den görüldüğü üzere ankete katılan çalışanların;

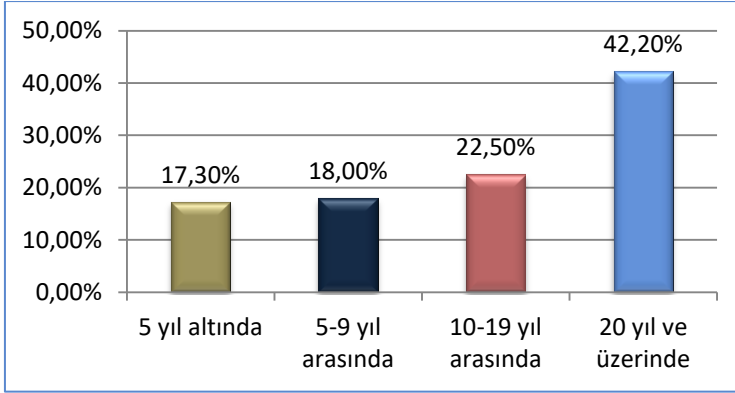
- %74,4’ünün fakültelerde,
- %2,7’sinin yüksekokullarda,
- %17,8’inin meslek yüksekokullarında,
- %2,5’inin Rektörlüğe bağlı birimlerde çalıştığı,
- %2,5’inin çalışılan birimi belirtmediği görülmektedir.

## 2.2. Katılımcıların Üniversitede Çalışma Süreleri

Ankete katılan çalışanların üniversitede çalışma süreleri Tablo 3'te görülmektedir.

**Tablo 3: Katılımcıların Üniversitede Çalışma Süreleri**

	Gözlem Sayısı	Yüzde Oran
5 yıl altında	95	17,3%
5-9 yıl arasında	99	18,0%
10-19 yıl arasında	124	22,5%
20 yıl ve üzerinde	232	42,2%
<b>Toplam</b>	<b>550</b>	<b>100,0%</b>



**Şekil 2: Katılımcıların Üniversitede Çalışma Süreleri**

Tablo 3 ve Şekil 2 incelendiğinde;

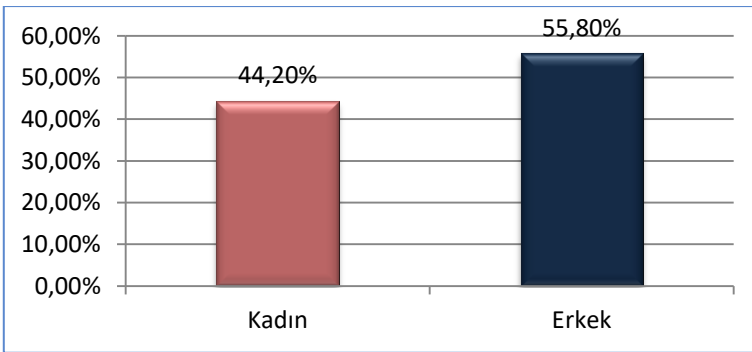
- 5 yıl altında çalışma süresine sahip katılımcı oranının %17,3,
- 5-9 yıl arasında çalışma süresine sahip katılımcı oranının %18,0,
- 10-19 yıl arasında çalışma süresine sahip katılımcı oranının %22,5,
- 20 yıldan fazla çalışma süresine sahip katılımcı oranının %42,2 olduğu görülmektedir.

## 2.3. Katılımcıların Cinsiyet Dağılımları

Çalışan cinsiyet dağılımı Tablo 4'te görülmektedir.

**Tablo 4: Katılımcıların Cinsiyet Dağılımları**

	Gözlem Sayısı	Yüzde Oran
Kadın	243	44,2%
Erkek	307	55,8%
<b>Toplam</b>	<b>550</b>	<b>100,0%</b>



**Şekil 3: Katılımcıların Cinsiyet Dağılımları**

Tablo 4 ve Şekil 3 incelendiğinde, ankete katılanların;

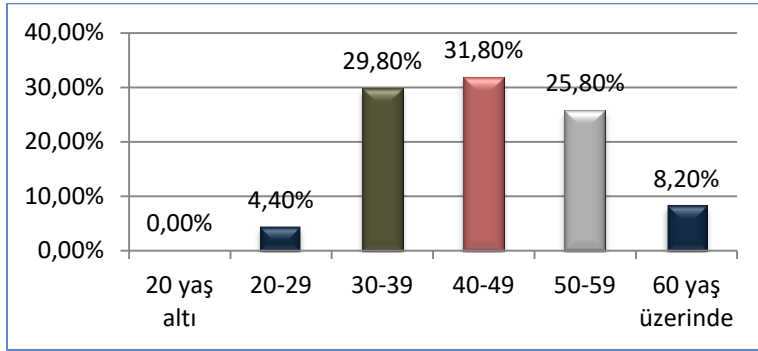
- %44,2'sinin kadınlardan,
- %55,8'inin erkeklerden oluştuğu görülmektedir.

## 2.4. Katılımcıların Yaş Dağılımları

Katılımcı çalışanlara ait yaş dağılımı Tablo 5'te görülmektedir.

Tablo 5: Katılımcıların Yaş Dağılımları

	Gözlem Sayısı	Yüzde Oran
20 yaş altı	-	-
20-29	24	4,4%
30-39	164	29,8%
40-49	175	31,8%
50-59	142	25,8%
60 yaş üzeri	45	8,2%
Toplam	550	100,0%



Şekil 4: Katılımcıların Yaş Dağılımları

Tablo 5 ve Şekil 4 incelendiğinde katılımcı çalışanların;

- %4,4'ünün 20-29 yaş aralığında,
- %29,8'inin 30-39 yaş aralığında,
- %31,8'inin 40-49 yaş aralığında,
- %25,8'inin 50-59 yaş aralığında ve
- %8,2'sinin 60 yaş üzerinde olduğu görülmektedir.

### 3. ANKET İFADELERİ VE KRİTELERE GÖRE MEMNUNİYET PUANLARI

Bu demografik bilgiler ışığında çalışanların her bir kritere vermiş oldukları cevaplar aşağıdaki alt başlıklarda ele alınmaktadır.

#### 3.1. Üniversite Geneli ve Üniversite Üst Yönetimi

Üniversite geneli ve üst yönetime yönelik katılımcılar gözüyle düşüncelerin yer aldığı bu kısımda 11 ifade yer almaktadır. Sonuçların anlaşılır olması açısından herbir ifadenin ortalama değerleri Tablo 6'de verilmiştir.

Tablo 6: Üniversite Geneli ve Üniversite Üst Yönetimine İlişkin İfadeler

Grup İfadeleri	Ortalama (%)
1 Üniversitemiz kurumsallaşmış bir yapıya sahiptir.	78,07
2 Üniversitemiz üst yönetimi, katılımcı bir yönetim anlayışına sahiptir.	78,69
3 Üniversitemiz üst yönetimi, şeffaf bir yapıya sahiptir.	77,24
4 Üniversitemiz üst yönetimi, ulaşılabiliridir.	81,56
5 Üniversitemiz üst yönetimi, sorunların çözümü için çaba gösterir.	79,20
6 Üniversitemiz üst yönetimi, yenilikçi düşünce ve davranışları destekler.	79,93
7 Üniversitemizdeki tüm faaliyetler stratejik planda tanımlanan ve ilgililerin bilgilendirildiği bir plan dahilinde yürütülür.	76,73
8 Üniversitemiz üst yönetimi, çalışanları ilgilendiren tüm konularda yeterli bilgilendirme yapar.	76,91
9 Üniversitemiz üst yönetimi, fırsat ve imkânları tüm çalışanlara adaletli olarak sunar.	75,13
10 Üniversitemiz üst yönetimi, atama ve yükseltme işlemleri adaletli olarak gerçekleştirir.	78,58
11 Üniversitemiz üst yönetiminin dış paydaşlarla (sanayi, hizmet ve ticaret gibi sektörler, yerel yönetim, STK vb.) iletişimi yeterlidir.	83,35
<b>İfade Grubu Ortalaması</b>	<b>78,67</b>

Tablo 6 incelendiğinde

- “Üniversitemiz üst yönetiminin dış paydaşlarla (sanayi, hizmet ve ticaret gibi sektörler, yerel yönetim, STK vb.) iletişimi yeterlidir.” ifadesi %83,35 ortalama puan ile en yüksek ortalamaya sahip iken;
- “Üniversitemiz üst yönetimi, fırsat ve imkânları tüm çalışanlara adaletli olarak sunar.” ifadesi %75,13 ortalama puan ile en düşük ortalamaya sahiptir.
- Katılımcıların Üniversite genel uygulamaları ve Üniversite Üst Yönetiminden %78,67 ortalama puan ile memnun olduğu görülmektedir.

## 3.2. Sosyal Olanaklar

Üniversiteye ait sosyal olanakların katılımcılar gözüyle değerlendirildiği bu kısım 8 ifadeden oluşmaktadır. Sonuçların anlaşılır olması açısından herbir ifadenin ortalama değerleri Tablo 7’de verilmiştir.

Tablo 7: Sosyal Olanaklara İlişkin İfadeler

Grup İfadeleri	Ortalama (%)
1 Tıp Fakültesi Hastanesinde kurum personeline verilen sağlık hizmeti yeterlidir.	58,73
2 Üniversitemiz yemekhanelerinde sunulan hizmet genel olarak yeterlidir.	62,07
3 Merkez kütüphane ve dokümantasyon hizmetleri yeterlidir.	81,49
4 Üniversitemizin sağladığı bilgi işlem hizmetleri yeterlidir.	75,20
5 Üniversitemizin sağladığı güvenlik hizmetleri yeterlidir.	59,56
6 Üniversitemizdeki spor tesisleri ihtiyacı karşılayacak yeterliliktedir.	54,73
7 Üniversitemizin sosyal mekânları (kantin, kafeterya vb.) yeterlidir.	49,75
8 Üniversitemizde sunulan kültür ve sanat faaliyetleri yeterlidir.	58,73
<b>İfade Grubu Ortalaması</b>	<b>62,53</b>

Tablo 7 incelendiğinde;

- “**Merkez kütüphane ve dokümantasyon hizmetleri yeterlidir.**” ifadesi %81,49 ortalama ile en yüksek ortalamaya sahip iken;
- “**Üniversitemizin sosyal mekânları (kantin, kafeterya vb.) yeterlidir.**” ifadesi %49,75 ortalama ile en düşük ortalamaya sahiptir.
- **Katılımcıların sosyal olanaklardan %62,53 ortalama puan ile memnun olduğu** görülmektedir.



### 3.3. Çalışma Ortamı ve Koşullar

Üniversiteye ait çalışma ortamının ve koşulların katılımcılar gözüyle değerlendirildiği bu kısım 17 ifadeden oluşmaktadır. Sonuçların anlaşılır olması açısından her bir ifadenin ortalama değerleri Tablo 8’de verilmiştir.

Tablo 8: Çalışma Ortamı ve Koşullara İlişkin İfadeler

Grup İfadeleri	Ortalama (%)
1 Bağlı olduğum yöneticim ulaşılabilirdir.	87,05
2 Bağlı olduğum yöneticim adildir.	79,45
3 Bağlı olduğum yöneticim sorunların çözümü için çaba gösterir.	79,27
4 Bağlı olduğum yöneticim elde ettiğim başarılarımı takdir eder.	79,02
5 Sorun ve önerilerimi iletebileceğim kanallar etkin çalışmaktadır.	77,64
6 Çalıştığım birimde kararlar alınırken tüm görüşler serbestçe ifade edilebilir.	76,76
7 Çalıştığım birimde oryantasyon eğitimi verilmektedir.	70,87
8 Çalıştığım birimdeki görev tanımım nettir.	78,40
9 Çalıştığım birimde arkadaşlık ortamı ve iletişim yeterlidir.	77,24
10 Çalıştığım birimde akademik ve idari personel arasındaki iletişim yeterlidir.	79,71
11 Çalıştığım birimde sıklıkla çatışmalar yaşanmaktadır. (T)	69,60
12 Çalıştığım birimde bilgi paylaşımı yeterlidir.	73,93
13 Çalışma ortamım fiziksel açıdan (aydınlatma, ısıtma, soğutma vb.) yeterlidir.	68,95
14 Çalışma ortamım donanım açısından (mobilya, bilgisayar vb.) yeterlidir.	68,98
15 Üniversitemizde mesleki gelişime yönelik sağlanan destekler (hizmet içi, ölçme-değerlendirme, yabancı dil, bilgisayar, proje ve makale yazım eğitimleri vb.) yeterlidir.	69,35
16 Çalışma ortamımın temizliği yeterlidir.	72,47
17 Çalıştığım Birimde araştırma, geliştirme ve yayın çalışmaları için yeterli zaman buluyorum.	68,42
<b>İfade Grubu Ortalaması</b>	<b>75,12</b>

Tablo 8 incelendiğinde;

- **“Bağlı olduğum yöneticim ulaşılabilirdir.”** ifadesi **%87,05** ortalama ile en yüksek ortalama puana sahip iken;
- **“Çalıştığım Birimde araştırma, geliştirme ve yayın çalışmaları için yeterli zaman buluyorum.”** ifadesi **%68,42** ortalama ile en düşük ortalama puana sahiptir.
- **Katılımcıların çalışma ortamı ve koşullardan %75,12 ortalama puan ile memnun olduğu** görülmektedir.

### 3.4. Eğitim

Üniversitede gerçekleştirilen eğitim faaliyetlerinin katılımcılar gözüyle değerlendirildiği bu kısım 11 ifadeden oluşmaktadır. Sonuçların anlaşılır olması açısından her bir ifadenin ortalama değerleri Tablo 9'da verilmiştir.

**Tablo 9: Eğitim ile İlgili İfadeler**

	<b>Grup İfadeleri</b>	<b>Ortalama (%)</b>
1	Bölümümüz ders öğretim programlarının ülkemiz ihtiyaçlarına uygun olduğunu düşünüyorum.	77,78
2	Akademik bilgi birikimime uygun dersler veriyorum.	85,64
3	Bölümümde dersler iş yükü açısından dengeli dağıtılmaktadır.	80,55
4	Haftalık ders yüküm çalışma zamanımın 1/3'ünün altındadır.	65,05
5	Haftalık ders yüküm çalışma zamanımın 2/3'ünün üstündedir. (T)	69,07
6	Ders ortamları yeterli fiziksel donanıma sahiptir.	65,89
7	Öğrenci sayıları derslerimde istediğim yeterlilikte ölçme-değerlendirme yapmama olanak tanır.	64,40
8	Derslerimde başarılı olan öğrenciler dersin amaç ve öğrenim kazanımlarına ulaşır.	84,95
9	"Üniversite Otomasyon Birimi" tarafından sunulan hizmetlerden memnunum.	76,11
10	Enstitü/Fakülte/Yüksekokul/Meslek Yüksekokulu Sekreterlikleri tarafından sunulan hizmetlerden memnunum.	75,71
11	Birimimizde ders ve sınav programları zamanında duyurulur.	88,29
	<b>İfade Grubu Ortalaması</b>	<b>75,77</b>

Tablo 9 incelendiğinde;

- **“Birimimizde ders ve sınav programları zamanında duyurulur.”** ifadesi **%88,29** ortalama ile en yüksek ortalama puana sahip iken;
- **“Haftalık ders yüküm çalışma zamanımın 1/3'ünün altındadır.”** ifadesi **%65,05** ortalama ile en düşük ortalama puana sahiptir.
- **Katılımcıların eğitim ile ilgili koşullardan %75,77 ortalama puanı ile memnun olduğu** görülmektedir.

### 3.5. Araştırma-Yayın

Üniversite tarafından araştırmacılara sağlanan destek olanaklarını içeren hizmetlerin katılımcılar gözüyle değerlendirildiği bu kısım 7 ifadeden oluşmaktadır. Sonuçların anlaşılır olması açısından her bir ifadenin ortalama değerleri Tablo 10'da verilmiştir.

Tablo 10: Araştırma-Yayın ile İlgili İfadeler

Grup İfadeleri	Ortalama (%)
1 Üniversitemiz BAP Birimi destekli araştırma projeleri için yeterli maddi destek sağlar.	72,31
2 Üniversitemiz BAP Birimi, desteklediği araştırma projeleri için yeterli idari yönlendirme ve bilgi desteği sağlar.	74,61
3 Üniversitemizin BAP Birimi tarafından destek verilen araştırma projeleri yeterli çeşitliliğe sahiptir.	73,41
4 Üniversitemiz BAP Birimi tarafından destek verilen araştırma projelerine dair mevzuat ve uygulama esasları kılavuzu proje süreçlerine dair bilgi ihtiyacını karşılamaktadır.	76,53
5 Üniversitemizde yürütülen projelerin süreçlerinin takip edildiği otomasyon sistemleri kullanıcı dostudur.	76,08
6 Üniversitemizde BAP Birimi tarafından destek verilen bilimsel araştırma faaliyetleri gelişim göstermektedir.	76,97
7 Üniversitemiz dış kaynaklı araştırma projeleri için yeterli idari yönlendirme ve bilgi desteği sağlar.	71,35
<b>İfade Grubu Ortalaması</b>	<b>74,46</b>

Tablo 10 incelendiğinde;

- **Üniversitemizde BAP Birimi tarafından destek verilen bilimsel araştırma faaliyetleri gelişim göstermektedir.”** ifadesi **%76,97** ortalama ile en yüksek ortalamaya sahip iken;
- **“Üniversitemiz dış kaynaklı araştırma projeleri için yeterli idari yönlendirme ve bilgi desteği sağlar.”** ifadesi **%71,35** ortalama ile en düşük ortalamaya sahiptir.
- **Katılımcıların, araştırmacılara sağlanan destek olanaklarından %74,46 ortalama puanı ile memnun olduğu** görülmektedir.

### 3.6. Kuruma Bağlılık

Akademik personelin "Kuruma Bağlılık" düzeylerinin değerlendirildiği bu kısım 4 ifadeden oluşmaktadır. Sonuçların anlaşılır olması açısından her bir ifadenin ortalama değerleri Tablo 11'de verilmiştir.

Tablo 11: Kuruma Bağlılık ile İlgili İfadeler

Grup İfadeleri	Ortalama (%)
1 Üniversitemiz mensubu olmaktan gurur duyuyorum.	82,51
2 Çocuklarıma ve dostlarıma bu kurumda çalışmayı öneririm.	77,53
3 Bu kurumda çalışıyor olmak bende stres yaratıyor. (T)	74,32
4 İmkân olsaydı aynı ücreti veren başka bir kuruma geçerdim. (T)	75,97
<b>İfade Grubu Ortalaması</b>	<b>77,58</b>

Tablo 11 incelendiğinde; ankete katılan akademik personelin ifadelerinden yola çıkılarak **kuruma bağlılık ortalama puanının %77,58 olduğu** görülmektedir.

### 3.7. Uzaktan Eğitim

Akademik personelin uzaktan eğitim uygulamalarını değerlendirildiği bu kısım 3 ifadeden oluşmaktadır. Sonuçların anlaşılır olması açısından her bir ifadenin ortalama değerleri Tablo 12'de verilmiştir.

Tablo 12: Uzaktan Eğitim ile İlgili İfadeler

Grup İfadeleri	Ortalama (%)
1 Uzaktan eğitimdeki yaklaşım ve uygulamalar yeterlidir.	75,24
2 Öğretim yöntemi (teorik ve pratik tüm eğitim içeriklerini kapsayacak şekilde) yeniden "uzaktan" olarak planlanmalıdır.	51,78
3 Eğitimde İnovasyon ve Etkileşim Programından memnunum.	70,47
<b>İfade Grubu Ortalaması</b>	<b>65,83</b>

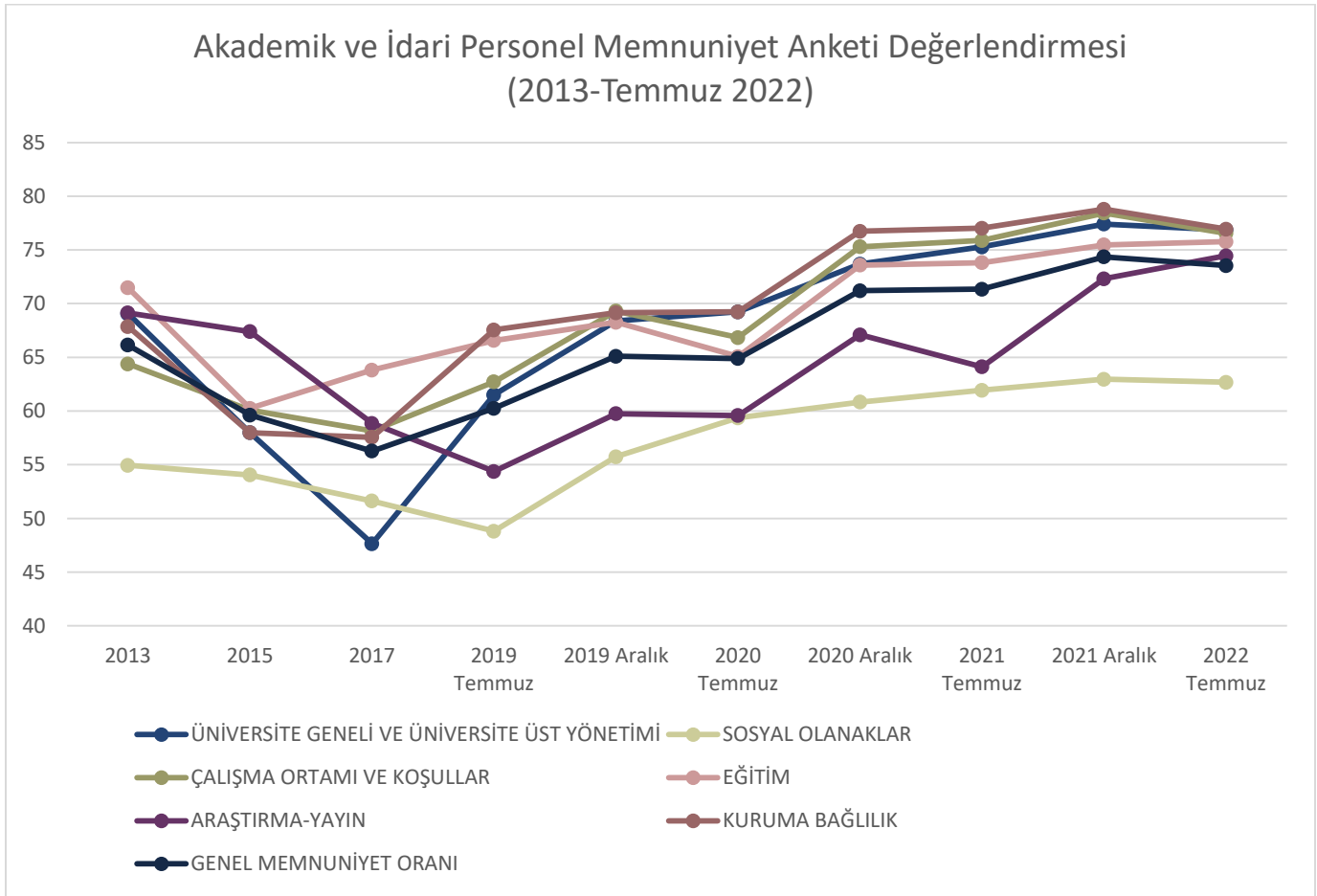
Tablo 12 incelendiğinde; ankete katılan akademik personelin **%65,83 puan ortalamasıyla uzaktan eğitim uygulamalarından memnun olduğu** görülmektedir.

## 4. GENEL SONUÇLAR

Yukarıda her bir alt hizmet için ankete katılan akademik personelin memnuniyet oranları üzerinde detaylı bir şekilde durulduktan sonra bu alt başlıkta genel sonuçlar verilecektir. Tablo 13 ve Şekil 5'te 2013, 2015 ve 2017, 2019, 2020, 2021 ve Temmuz 2022 dönemlerinin akademik ve idari personel memnuniyet değerlendirmeleri bir arada verilmektedir.

**Tablo 13: Akademik ve İdari Personelin Memnuniyet Anketi Değerlendirmeleri**

Kriterler	2013	2015	2017	TEMMUZ 2019	ARALIK 2019	TEMMUZ 2020	ARALIK 2020	TEMMUZ 2021	ARALIK 2021	TEMMUZ 2022
I. ÜNİVERSİTE GENELİ VE ÜNİVERSİTE ÜST YÖNETİMİ	69,06	57,98	47,64	61,50	68,39	69,24	73,68	75,28	77,40	76,87
II. SOSYAL OLANAKLAR	54,94	54,05	51,62	48,81	55,74	59,37	60,84	61,93	62,96	62,68
III. ÇALIŞMA ORTAMI VE KOŞULLAR	64,38	60,08	58,16	62,72	69,30	66,84	75,30	75,88	78,44	76,55
IV. EĞİTİM	71,47	60,25	63,82	66,57	68,26	65,07	73,58	73,81	75,46	75,77
V. ARAŞTIRMA- YAYIN	69,13	67,4	58,85	54,37	59,75	59,58	67,09	64,11	72,31	74,46
VI. KURUMA BAĞLILIK	67,87	57,98	57,55	67,55	69,15	69,23	76,73	77,02	78,79	76,94
<b>GENEL MEMNUNİYET ORANI</b>	<b>66,14</b>	<b>59,62</b>	<b>56,27</b>	<b>60,25</b>	<b>65,10</b>	<b>64,89</b>	<b>71,21</b>	<b>71,34</b>	<b>74,35</b>	<b>73,54</b>
<i>Katılım Sayısı (n)</i>				<b>330</b>	<b>348</b>	<b>227</b>	<b>1278</b>	<b>856</b>	<b>838</b>	<b>1057</b>



**Şekil 5: Akademik ve İdari Personel Memnuniyet Anketi Değerlendirmeleri (2013-Temmuz 2022)**



**Şekil 6: Akademik ve İdari Personel Temmuz 2022 Memnuniyet Anketi Değerlendirmesi**

Şekil 6'da, Temmuz 2022'de gerçekleştirilen akademik ve idari personel memnuniyet anketi değerlendirmeleri grafiği verilmektedir.

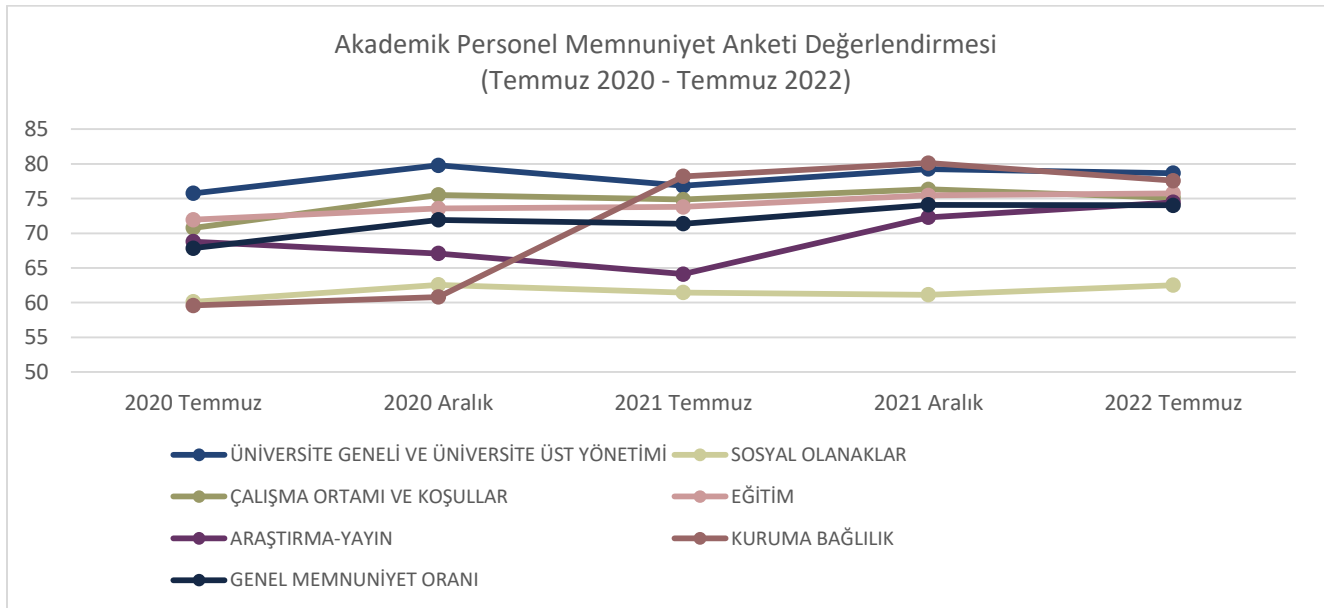
**Tablo 14: Akademik Personel Memnuniyet Anketi Değerlendirmeleri**

KRİTERLER	TEMMUZ 2020	ARALIK 2020	TEMMUZ 2021	ARALIK 2021	TEMMUZ 2022
I. ÜNİVERSİTE GENELİ VE ÜNİVERSİTE ÜST YÖNETİMİ	75,76	79,79	76,84	79,27	78,67
II. SOSYAL OLANAKLAR	60,13	62,57	61,47	61,15	62,53
III. ÇALIŞMA ORTAMI VE KOŞULLAR	70,79	77,46	74,86	76,33	75,12
IV. EĞİTİM	71,96	74,26	73,81	75,46	75,77
V. ARAŞTIRMA-YAYIN	68,80	67,09	64,11	72,31	74,46
VI. KURUMA BAĞLILIK	59,60	80,70	78,21	80,11	77,58
<b>GENEL MEMNUNİYET ORANI</b>	<b>67,84</b>	<b>73,64</b>	<b>71,38</b>	<b>74,10</b>	<b>74,02</b>
<i>Katılım Sayısı (n)</i>	<i>151</i>	<i>524</i>	<i>507</i>	<i>377</i>	<i>550</i>

**Tablo 15: Akademik Personel Uzaktan Eğitim Memnuniyet Değerlendirmesi**

KRİTERLER	ARALIK 2020	TEMMUZ 2021	ARALIK 2021	TEMMUZ 2022
UZAKTAN EĞİTİM	<b>72,99</b>	<b>70,40</b>	<b>68,93</b>	<b>65,83</b>
<i>Katılım Sayısı (n)</i>	<i>524</i>	<i>507</i>	<i>377</i>	<i>550</i>

Tablo 14 ve 15’de 2Temmuz 020 Temmuz – 2021 Aralık ayları arasında gerçekleştirilen akademik personel memnuniyet değerlendirmelerine yer verilmektedir. Tablo 14 incelendiğinde; Aralık 2021 anketine katılan akademik personelin **%74,02 puan ortalamasıyla genel memnuniyetinin** olduğu görülmektedir. Tablo 15 incelendiğinde; ankete katılan akademik personelin **%65,83 puan ortalamasıyla uzaktan eğitim uygulamalarından memnuniyetinin** olduğu görülmektedir.

**Şekil 7- Akademik Personel Memnuniyet Anketi Değerlendirmesi (Temmuz 2020- Temmuz 2022)**