



**Temmuz 2021
Akademik Personel
Memnuniyet Anketi
Değerlendirmesi**



İÇİNDEKİLER

1. GENEL KATILIM ORANI VE PUANLAMA SİSTEMİ Sf.3

1.1. Genel Katılım Sf.3

1.2. Puanlama Sistemi Sf.3

2. KATILIMCILARIN GENEL ÖZELLİKLERİ Sf.4

2.1. Katılımcı Kadrolarının Bağlı Olduğu Birimler Sf.4

2.2. Katılımcıların Üniversitede Çalışma Süresi Sf.5

2.3. Katılımcıların Cinsiyet Dağılımları Sf.5

2.4. Katılımcıların Medeni Durumları Sf.6

2.5. Katılımcıların Yaş Dağılımları Sf.6

3. ANKET SORULARI VE KRİTELERE GÖRE MEMNUNİYET PUANLARI Sf.7

3.1. Üniversite Geneli ve Üniversite Üst Yönetimi Sf.7

3.2. Sosyal Olanaklar Sf.8

3.3. Çalışma Ortamı ve Koşullar Sf.9

3.4. Eğitim Sf.10

3.5. Araştırma – Yayın Sf.11

3.6. Kuruma Bağlılık Sf.12

3.7. Uzaktan Eğitim Sf.12

4. GENEL SONUÇLAR Sf.13



1. GENEL KATILIM ORANI VE PUANLAMA SİSTEMİ

1.1. Genel Katılım:

Akademik Personel Memnuniyet Anketi'ni 507 katılımcı yanıtlamıştır. Ancak bu katılımcılar tüm sorulara tam yanıt vermedikleri bazı sorularda eksik gözlemler olduğu görülmektedir. Dolayısıyla her bir soru için cevap verenlerin sayısı farklılık arz edecektir.

1.2. Puanlama Sistemi:

Anket formunun değerlendirilmesinde algılamanın daha kolay, daha anlaşılır ve daha kıyaslanabilir olmasını sağlamak için 100'lük puan sistemi kullanılmıştır. Diğer bir ifadeyle her bir madde için hesaplanan ortalamalar 100'lük sistem çerçevesinde ele alınmıştır. **Buna göre, alınan düşük puanlar düşük memnuniyeti yüksek puanlar da yüksek memnuniyeti göstermektedir.**

Düşük Memnuniyet
(Düşük Değerler)



Yüksek Memnuniyet
(Yüksek Değerler)

2. KATILIMCILARIN GENEL ÖZELLİKLERİ

Akademik personelin memnuniyet düzeylerini ortaya koymak amacıyla uygulanan ankete katılan çalışanların öncelikle bazı özelliklerini vurgulamakta yarar vardır. İlk olarak ankete katılım sağlayan Akademik personel sayısı Tablo 1’de görülmektedir.

Tablo 1: Ankete Katılım Durumu

Çalışan Türü	Gözlem Sayısı
Akademik Personel	507

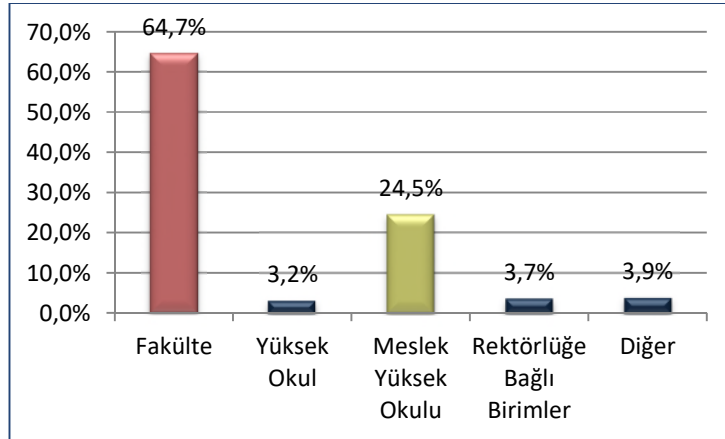
Tablo 1’den görüldüğü üzere ankete katılan çalışan sayısı 507’dir.

2.1. Ankete Katılanların Kadrolarının Bağlı Olduğu Birimler

Ankete katılan çalışanlara ait kadrolarının bağlı olduğu temel birimler incelendiğinde ise şu sonuçlara ulaşılmaktadır:

Tablo 2: Çalışan Kadrosunun Bağlı Olduğu Temel Birim

	Gözlem Sayısı	Yüzde Oran
Fakülte	328	64,7%
Yüksek okul	16	3,2%
Meslek Yüksekokulu	124	24,5%
Rektörlüğe Bağlı Birimler	19	3,7%
Diğer	20	3,9%
Toplam	507	100,00



Şekil 1: Çalışan Kadrosunun Bağlı Olduğu Temel Birim

Tablo 2 ve Şekil 1’den görüldüğü üzere ankete katılan çalışanların;

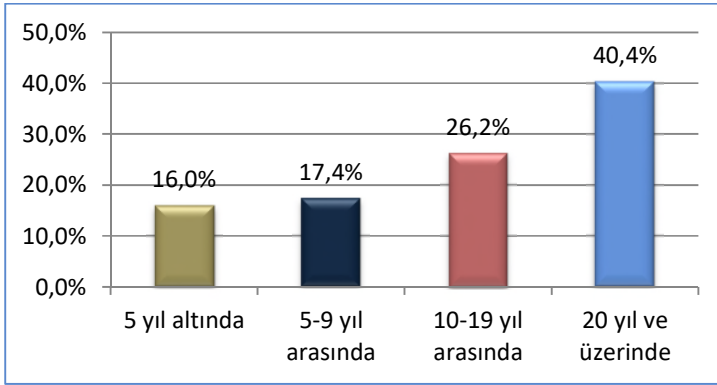
- %64,7’sinin fakültelerde,
- %3,2’sinin yüksekokullarda,
- %24,5’inin meslek yüksekokullarında,
- %3,7sinin Rektörlüğe bağlı birimlerde çalıştığı;
- %3,9’unun çalışılan birimi belirtmediği görülmektedir.

2.2. Katılımcıların Üniversitede Çalışma Süreleri

Ankete katılan çalışanların üniversitede çalışma süreleri Tablo 3'te görülmektedir.

Tablo 3: Katılımcıların Üniversitede Çalışma Süreleri

	Gözlem Sayısı	Yüzde Oran
5 yıl altında	81	16,0%
5-9 yıl arasında	88	17,4%
10-19 yıl arasında	133	26,2%
20 yıl ve üzerinde	205	40,4%
Toplam	507	100,00



Şekil 2: Katılımcıların Üniversitede Çalışma Süreleri

Tablo 3 ve Şekil 2 incelendiğinde;

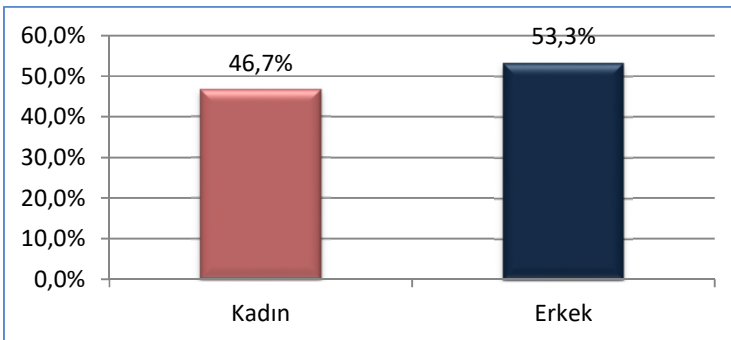
- 5 yıl altında çalışma süresine sahip katılımcı oranının %16,
- 5-9 yıl arasında çalışma süresine sahip katılımcı oranının %17,4,
- 10-19 yıl arasında çalışma süresine sahip katılımcı oranının %26,2,
- 20 yıldan fazla çalışma süresine sahip katılımcı oranının %40,4 olduğu görülmektedir.

2.3. Katılımcıların Cinsiyet Dağılımları

Çalışan cinsiyet dağılımı Tablo 4'te görülmektedir.

Tablo 4: Katılımcıların Cinsiyet Dağılımları

	Gözlem Sayısı	Yüzde Oran
Kadın	237	46,7%
Erkek	270	53,3%
Toplam	507	100,00



Şekil 3: Katılımcıların Cinsiyet Dağılımları

Tablo 4 ve Şekil 3 incelendiğinde, ankete katılanların;

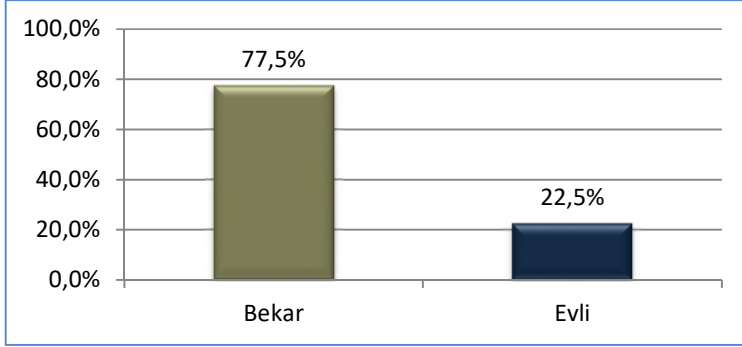
- %46,7'si kadınlardan,
- %53,3'ü erkeklerden oluştuğu görülmektedir.

2.4. Katılımcıların Medeni Durumları

Katılımcı çalışanlara ait medeni durum dağılımı Tablo 5'te görülmektedir.

Tablo 5: Katılımcıların Medeni Durumları

	Gözlem Sayısı	Yüzde Oran
Bekar	393	77,5%
Evli	114	22,5%
Toplam	507	100,00



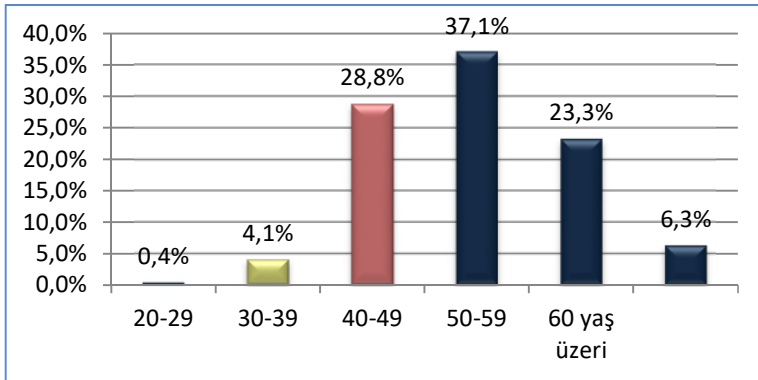
Şekil 4: Katılımcıların Medeni Durumları

2.5. Katılımcıların Yaş Dağılımları

Katılımcı çalışanlara ait yaş dağılımı Tablo 6'da görülmektedir.

Tablo 6: Katılımcıların Yaş Dağılımları

	Gözlem Sayısı	Yüzde Oran
20 yaş altı	2	0,4%
20-29	21	4,1%
30-39	146	28,8%
40-49	188	37,1%
50-59	118	23,3%
60 yaş üzeri	32	6,3%
Toplam	507	100,00



Şekil 5: Katılımcıların Yaş Dağılımları

Tablo 5 ve Şekil 4

incelendiğinde, katılımcıların;

- %77,5'inin bekar katılımcılardan
- %22,5'inin evli katılımcılardan oluştuğu görülmektedir.

Tablo 6 ve Şekil 5

incelendiğinde katılımcı çalışanların;

- %0,4'ünün 20 yaş ve altında,
- %4,1'inin 20-29 yaş aralığında,
- %28,8'inin 30-39 yaş aralığında,
- %37,1'inin 40-49 yaş aralığında,
- %23,3'ünün 50-59 yaş aralığında ve
- %6,3'ünün 60 yaş üzerinde olduğu görülmektedir.

3. ANKET İFADELERİ VE KRİTELERE GÖRE MEMNUNİYET PUANLARI

Bu demografik bilgiler ışığında çalışanların her bir kritere vermiş oldukları cevaplar aşağıdaki alt başlıklarda ele alınmaktadır.

3.1. Üniversite Geneli ve Üniversite Üst Yönetimi

Üniversite geneli ve üst yönetime yönelik katılımcılar gözüyle düşüncelerin yer aldığı bu kısımda 11 ifade yer almaktadır. Sonuçların anlaşılır olması açısından her bir ifadenin ortalama değerleri Tablo 7’de verilmiştir.

Tablo 7: Üniversite Geneli ve Üniversite Üst Yönetimine İlişkin İfadeler

Grup İfadeleri	Ortalama (%)
1 Üniversitemiz kurumsallaşmış bir yapıya sahiptir.	76,09
2 Üniversitemiz üst yönetimi, katılımcı bir yönetim anlayışına sahiptir.	77,24
3 Üniversitemiz üst yönetimi, şeffaf bir yapıya sahiptir.	75,23
4 Üniversitemiz üst yönetimi, ulaşılabiliridir.	79,72
5 Üniversitemiz üst yönetimi, sorunların çözümü için çaba gösterir.	77,75
6 Üniversitemiz üst yönetimi, yenilikçi düşünce ve davranışları destekler.	78,62
7 Üniversitemizdeki tüm faaliyetler stratejik planda tanımlanan ve ilgililerin bilgilendirildiği bir plan dahilinde yürütülür.	75,78
8 Üniversitemiz üst yönetimi, çalışanları ilgilendiren tüm konularda yeterli bilgilendirme yapar.	76,29
9 Üniversitemiz üst yönetimi, fırsat ve imkânları tüm çalışanlara adaletli olarak sunar.	71,87
10 Üniversitemiz üst yönetimi, atama ve yükseltme işlemleri adaletli olarak gerçekleştirir.	75,54
11 Üniversitemiz üst yönetiminin dış paydaşlarla (sanayi, hizmet ve ticaret gibi sektörler, yerel yönetim, STK vb.) iletişimi yeterlidir.	81,07
İfade Grubu Ortalaması	76,84

Tablo 7 incelendiğinde

- “Üniversitemiz üst yönetiminin dış paydaşlarla (sanayi, hizmet ve ticaret gibi sektörler, yerel yönetim, STK vb.) iletişimi yeterlidir.” ifadesi %81,07 ortalama puan ile en yüksek ortalamaya sahip iken;
- “Üniversitemiz üst yönetimi, şeffaf bir yapıya sahiptir.” ifadesi %75,65 ortalama puan ile en düşük ortalamaya sahiptir.
- Katılımcıların Üniversite genel uygulamaları ve Üniversite Üst Yönetiminden %76,84 ortalama puan ile memnun olduğu görülmektedir.



3.2. Sosyal Olanaklar

Üniversiteye ait sosyal olanakların katılımcılar gözüyle değerlendirildiği bu kısım 8 ifadeden oluşmaktadır. Sonuçların anlaşılır olması açısından herbir ifadenin ortalama değerleri Tablo 8’de verilmiştir.

Tablo 8: Sosyal Olanaklara İlişkin İfadeler

	Grup İfadeleri	Ortalama (%)
1	Tıp Fakültesi Hastanesinde kurum personeline verilen sağlık hizmeti yeterlidir.	59,25
2	Üniversitemiz yemekhanelerinde sunulan hizmet genel olarak yeterlidir.	64,58
3	Merkez kütüphane ve dokümantasyon hizmetleri yeterlidir.	81,46
4	Üniversitemizin sağladığı bilgi işlem hizmetleri yeterlidir.	72,47
5	Üniversitemizin sağladığı güvenlik hizmetleri yeterlidir.	61,62
6	Üniversitemizdeki spor tesisleri ihtiyacı karşılayacak yeterliliktedir.	54,32
7	Üniversitemizin sosyal mekânları (kantin, kafeterya vb.) yeterlidir.	46,43
8	Üniversitemizde sunulan kültür ve sanat faaliyetleri yeterlidir.	51,64
	İfade Grubu Ortalaması	61,47

Tablo 8 incelendiğinde;

- **“Merkez kütüphane ve dokümantasyon hizmetleri yeterlidir.”** ifadesi %81,46 ortalama ile en yüksek ortalamaya sahip iken;
- **“Üniversitemizin sosyal mekânları (kantin, kafeterya vb.) yeterlidir.”** ifadesi %46,43 ortalama ile en düşük ortalamaya sahiptir.
- **Katılımcıların sosyal olanaklardan %61,47 ortalama puan ile memnun olduğu** görülmektedir.

3.3. Çalışma Ortamı ve Koşullar

Üniversiteye ait çalışma ortamının ve koşulların katılımcılar gözüyle değerlendirildiği bu kısım 15 ifadeden oluşmaktadır. Sonuçların anlaşılır olması açısından herbir ifadenin ortalama değerleri Tablo 9'da verilmiştir.

Tablo 9: Çalışma Ortamı ve Koşullara İlişkin İfadeler

Grup İfadeleri	Ortalama (%)
1 Bağlı olduğum yöneticim ulaşılabiliridir.	86,43
2 Bağlı olduğum yöneticim adildir.	78,86
3 Bağlı olduğum yöneticim sorunların çözümü için çaba gösterir.	79,29
4 Bağlı olduğum yöneticim elde ettiğim başarılarımı takdir eder.	78,03
5 Sorun ve önerilerimi iletebileceğim kanallar etkin çalışmaktadır.	76,25
6 Çalıştığım birimde kararlar alınırken tüm görüşler serbestçe ifade edilebilir.	75,54
7 Çalıştığım birimde oryantasyon eğitimi verilmektedir.	69,35
8 Çalıştığım birimdeki görev tanımım nettir.	75,50
9 Çalıştığım birimde arkadaşlık ortamı ve iletişim yeterlidir.	74,87
10 Çalıştığım birimde akademik ve idari personel arasındaki iletişim yeterlidir.	77,75
11 Çalıştığım birimde sıklıkla çatışmalar yaşanmaktadır. (T)	72,11
12 Çalıştığım birimde bilgi paylaşımı yeterlidir.	72,15
13 Çalışma ortamım fiziksel açıdan (temizlik, aydınlatma, klima vb.) yeterlidir.	66,35
14 Çalışma ortamım donanım açısından (mobilya, bilgisayar vb.) yeterlidir.	70,41
15 Üniversitemizde mesleki gelişime yönelik sağlanan destekler (hizmet içi, ölçme-değerlendirme, yabancı dil, bilgisayar, proje ve makale yazım eğitimleri vb.) yeterlidir.	69,98
İfade Grubu Ortalaması	74,86

Tablo 9 incelendiğinde;

- **“Bağlı olduğum yöneticim ulaşılabiliridir.”** ifadesi %86,43 ortalama ile en yüksek ortalama puana sahip iken;
- **“Çalışma ortamım fiziksel açıdan (temizlik, aydınlatma, klima vb.) yeterlidir.”** ifadesi %66,35 ortalama ile en düşük ortalama puana sahiptir.
- **Katılımcıların çalışma ortamı ve koşullardan %74,86 ortalama puan ile memnun olduğu** görülmektedir.

3.4. Eğitim

Üniversitede gerçekleştirilen eğitim faaliyetlerinin katılımcılar gözüyle değerlendirildiği bu kısım 11 ifadeden oluşmaktadır. Sonuçların anlaşılır olması açısından her bir ifadenin ortalama değerleri Tablo 10'da verilmiştir.

Tablo 10: Eğitim ile İlgili İfadeler

Grup İfadeleri	Ortalama (%)
1 Bölümümüz ders öğretim programlarının ülkemiz ihtiyaçlarına uygun olduğunu düşünüyorum.	77,08
2 Akademik bilgi birikimime uygun dersler veriyorum.	85,01
3 Bölümümde dersler iş yükü açısından dengeli dağıtılmaktadır.	77,00
4 Haftalık ders yüküm çalışma zamanımın 1/3'ünün altındadır.	60,95
5 Haftalık ders yüküm çalışma zamanımın 2/3'ünün üstündedir. (T)	68,40
6 Ders ortamları yeterli fiziksel donanıma sahiptir.	65,01
7 Öğrenci sayıları derslerimde istediğim yeterlilikte ölçme-değerlendirme yapmama olanak tanır.	62,09
8 Derslerimde başarılı olan öğrenciler dersin amaç ve öğrenim kazanımlarına ulaşır.	84,14
9 "Üniversite Otomasyon Birimi" tarafından sunulan hizmetlerden memnunum.	71,79
10 Enstitü/Fakülte/Yüksekokul/Meslek Yüksekokulu Sekreterlikleri tarafından sunulan hizmetlerden memnunum.	73,73
11 Birimizde ders ve sınav programları zamanında duyurulur.	86,71
İfade Grubu Ortalaması	73,81

Tablo 10 incelendiğinde;

- **“Birimizde ders ve sınav programları zamanında duyurulur.”** ifadesi **%86,71** ortalama ile en yüksek ortalama puana sahip iken;
- **“Haftalık ders yüküm çalışma zamanımın 1/3'ünün altındadır.”** ifadesi **%60,95** ortalama ile en düşük ortalama puana sahiptir.
- **Katılımcıların eğitim ile ilgili koşullardan %73,81 ortalama puanı ile memnun olduğu** görülmektedir.

3.5. Araştırma-Yayın

Üniversite tarafından araştırmacılara sağlanan destek olanaklarını içeren hizmetlerin katılımcılar gözüyle değerlendirildiği bu kısım 6 ifadeden oluşmaktadır. Sonuçların anlaşılır olması açısından her bir ifadenin ortalama değerleri Tablo 11’de verilmiştir.

Tablo 11: Araştırma-Yayın ile İlgili İfadeler

Grup İfadeleri	Ortalama (%)
1 Üniversitemiz araştırma projeleri için yeterli maddi destek sağlar.	69,39
2 Üniversitemiz araştırma projeleri için yeterli idari yönlendirme ve bilgi desteği sağlar.	72,27
3 Üniversitemiz yurtiçi bilimsel toplantılara katılım için yeterli maddi destek sağlar.	58,58
4 Üniversitemiz yurtdışı bilimsel toplantılara katılım için yeterli maddi destek sağlar.	56,13
5 Üniversitemizin SCI, SCI-E, SSCI, AHCI indekslerince taranan dergilerdeki yayınlara verdiği destekten memnunum.	63,00
6 Araştırma, geliştirme ve yayın çalışmaları için yeterli zaman buluyorum.	65,29
İfade Grubu Ortalaması	64,11

Tablo 11 incelendiğinde;

- “Üniversitemiz araştırma projeleri için yeterli idari yönlendirme ve bilgi desteği sağlar.” ifadesi %72,27 ortalama ile en yüksek ortalamaya sahip iken;
- “Üniversitemiz yurtdışı bilimsel toplantılara katılım için yeterli maddi destek sağlar.” ifadesi %56,13 ortalama ile en düşük ortalamaya sahiptir.
- Katılımcıların, araştırmacılara sağlanan destek olanaklarından %64,11 ortalama puanı ile memnun olduğu görülmektedir.

3.6. Kuruma Bağlılık

Akademik personelin “Kuruma Bağlılık” düzeylerinin değerlendirildiği bu kısım 4 ifadeden oluşmaktadır. Sonuçların anlaşılır olması açısından her bir ifadenin ortalama değerleri Tablo 12’de verilmiştir.



Tablo 12: Kuruma Bağlılık ile İlgili İfadeler

	Grup İfadeleri	Ortalama (%)
1	Üniversitemiz mensubu olmaktan gurur duyuyorum.	81,93
2	Çocuklarıma ve dostlarıma bu kurumda çalışmayı öneririm.	77,55
3	Bu kurumda çalışıyor olmak bende stres yaratıyor. (T)	74,56
4	İmkân olsaydı aynı ücreti veren başka bir kuruma geçerdim. (T)	78,78
	İfade Grubu Ortalaması	78,21

Tablo 12 incelendiğinde; ankete katılan akademik personel **kuruma bağlılık bağlamında %78,21 ortalama puan ile** üniversitede çalışmaktan memnun olduğu görülmektedir.

3.7. Uzaktan Eğitim

Akademik personelin uzaktan eğitim uygulamalarını değerlendirildiği bu kısım 3 ifadeden oluşmaktadır. Sonuçların anlaşılır olması açısından her bir ifadenin ortalama değerleri Tablo 13'te verilmiştir.

Tablo 13: Uzaktan Eğitim ile İlgili İfadeler

	Grup İfadeleri	Ortalama (%)
1	Uzaktan eğitimdeki yaklaşım ve uygulamalar yeterlidir.	75,62
2	Öğretim yöntemi (teorik ve pratik tüm eğitim içeriklerini kapsayacak şekilde) yeniden "uzaktan" olarak planlanmalıdır.	63,23
3	Eğitimde İnovasyon ve Etkileşim Programından memnunum.	72,35
	İfade Grubu Ortalaması	70,40

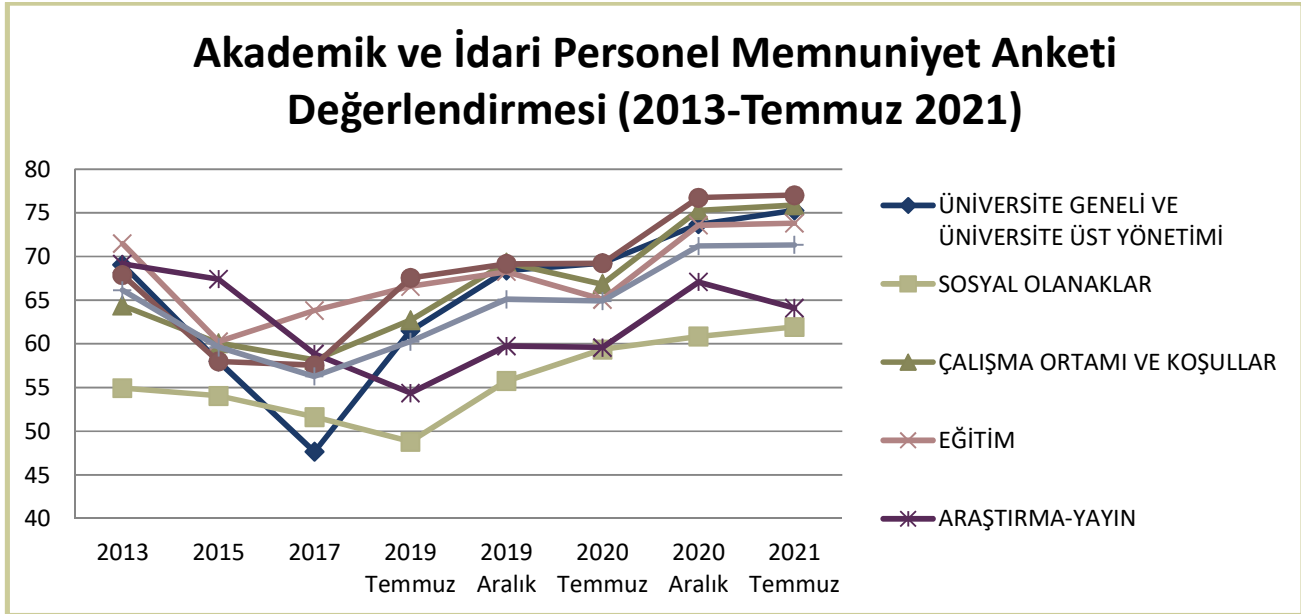
Tablo 13 incelendiğinde; ankete katılan akademik personelin **%70,40 puan ortalamasıyla uzaktan eğitim** uygulamalarından memnun olduğu görülmektedir.

4. GENEL SONUÇLAR

Yukarıda her bir alt hizmet için ankete katılan akademik personelin memnuniyet oranları üzerinde detaylı bir şekilde durulduktan sonra bu alt başlıkta genel sonuçlar verilecektir. Tablo 14 ve Şekil 6'da 2013, 2015 ve 2017, 2019, 2020 ve 2021 yıllarının akademik ve idari personel memnuniyet değerlendirmeleri bir arada verilmektedir.

Tablo 14: Akademik ve İdari Personelin Memnuniyet Anketi Değerlendirmeleri

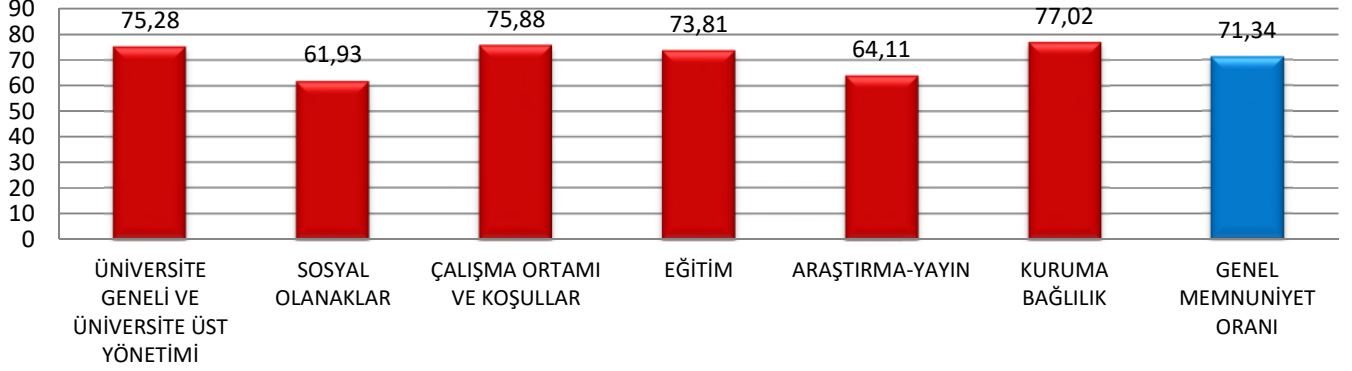
Kriterler	2013	2015	2017	TEMMUZ 2019	ARALIK 2019	TEMMUZ 2020	ARALIK 2020	TEMMUZ 2021
I. ÜNİVERSİTE GENELİ VE ÜNİVERSİTE ÜST YÖNETİMİ	69,06	57,98	47,64	61,50	68,39	69,24	73,68	75,28
II. SOSYAL OLANAKLAR	54,94	54,05	51,62	48,81	55,74	59,37	60,84	61,93
III. ÇALIŞMA ORTAMI VE KOŞULLAR	64,38	60,08	58,16	62,72	69,30	66,84	75,30	75,88
IV. EĞİTİM	71,47	60,25	63,82	66,57	68,26	65,07	73,58	73,81
V. ARAŞTIRMA-YAYIN	69,13	67,4	58,85	54,37	59,75	59,58	67,09	64,11
VI. KURUMA BAĞLILIK	67,87	57,98	57,55	67,55	69,15	69,23	76,73	77,02
GENEL MEMNUNİYET ORANI	66,14	59,62	56,27	60,25	65,10	64,89	71,21	71,34
<i>Katılım Oranı (n)</i>				330	348	227	1278	856



Şekil 6: Akademik ve İdari Personelin Memnuniyet Anketi Değerlendirmeleri (2013-Temmuz 2021)



Akademik ve İdari Personel Memnuniyet Anketi Değerlendirmesi (Temmuz 2021)



Şekil 7: Akademik ve İdari Personel Temmuz 2021 Memnuniyet Anketi Değerlendirmesi

Şekil 7’de, Temmuz 2021’de gerçekleştirilen akademik ve idari personel memnuniyet anketi değerlendirmeleri verilmektedir.

Tablo 15: Akademik Personel Memnuniyet Anketi Değerlendirmeleri

KRİTERLER	TEMMUZ 2020	ARALIK 2020	TEMMUZ 2021
I. ÜNİVERSİTE GENELİ VE ÜNİVERSİTE ÜST YÖNETİMİ	75,76	79,79	76,84
II. SOSYAL OLANAKLAR	60,13	62,57	61,47
III. ÇALIŞMA ORTAMI VE KOŞULLAR	70,79	77,46	74,86
IV. EĞİTİM	71,96	74,26	73,81
V. ARAŞTIRMA-YAYIN	68,80	67,09	64,11
VI. KURUMA BAĞLILIK	59,60	80,70	78,21
GENEL MEMNUNİYET ORANI	67,84	73,64	71,38
<i>Katılım Oranı (n)</i>	<i>151</i>	<i>524</i>	<i>507</i>

Tablo 16: Akademik Personel Uzaktan Eğitim Memnuniyet Değerlendirmesi

KRİTERLER	ARALIK 2020	TEMMUZ 2021
UZAKTAN EĞİTİM	72,99	70,40
<i>Katılım Oranı (n)</i>	<i>524</i>	<i>507</i>

Tablo 15 ve 16’da 2020 Temmuz – 2021 Temmuz ayları arasında gerçekleştirilen akademik personel memnuniyet değerlendirmelerine yer verilmektedir. Tablo 15 incelendiğinde; Temmuz 2021 anketine katılan akademik personelin **%71,38 puan ortalamasıyla genel memnuniyetinin** olduğu görülmektedir. Tablo 16 incelendiğinde; ankete katılan akademik personelin **%70,40 puan ortalamasıyla uzaktan eğitim uygulamalarından memnuniyetinin** olduğu görülmektedir.