



Eğitimde Sürekli İyileştirme

Bursa Uludağ Üniversitesi Eğitim Programları
Kalite Geliştirme ve Sürekli İyileştirme Rehberi

Bursa Uludağ Üniversitesi Akademik Değerlendirme ve Kalite Geliştirme Kurulu (ADEK)

İlk Yayın Tarihi: 01.01.2015

Rev: 01 Revizyon Tarihi: 01.09.2020

Bursa Uludağ Üniversitesi Akademik Değerlendirme ve Kalite Geliştirme Kurulu (ADEK) tarafından Bursa Uludağ Üniversitesi eğitim programlarında yürütülmekte olan sürekli iyileştirme çalışmalarında, program yöneticilerine yardımcı olmak amacıyla hazırlanmıştır. Rehberin hazırlanmasında Eğitim Programlarında Ulusal ve Uluslararası eğitim akreditasyonu sağlayan kuruluşlara ait ölçütlerden ve Bursa Uludağ Üniversitesi'nin Kalite ve Akreditasyon deneyiminden faydalanılmıştır.

NSZ

Saygıdeęer Akademisyenler;

Uludaę niversitesi son 3 yıl ierisinde birok lisans ve tıpta uzmanlık eđitimi programının ulusal ve uluslararası akreditasyonunu bařarmıřtır. Yine ilave olarak Tıp Fakltesi hastanemiz JCI (Joint Commission International) tarafından hizmet akreditasyonunu, birok birimimiz ise ISO kalite gvence sistemi belgesini almıřtır.

Btn bu abalar ve elde edilen bařarılar Uludaę niversitesini kalite kltr ve eřitlilięi konusunda "en deneyimli, nc" niversite haline getirmiřtir. Bu alanda elde ettięimiz bilgi ve deneyim "Uludaę niversitesi Eđitim Programları Kalite Geliřtirme ve Srekli İyileřtirme Rehberi" ne aktarılmıř, bylece tm eđitim kurumları ve programları iin ok nemli bir kaynak oluřturulmuřtur.

ADEK (Akademik Deęerlendirme ve Kalite Geliřtirme Kurulu) yeleri tarafından oluřturulan bu rehberin, akreditasyona hazırlanan programlara ve daha da nemlisi " srekli iyileřtirme dngs "n kurma kararlıęında olan eđiticilere ok nemli katkılar saęlayacaęına inanıyorum.

Bu yol gsterici kaynakla birlikte Uludaę niversitesi bařta tm lisans programları olmak zere, n lisans ve lisansst eđitim programlarında da kalite arayıřını bařlatacaktır. niversitemizde; 67 lisans, 107 nlisans ve 156 lisansst programımızın olduęu dřnldęnde ne kadar byk ve bir o kadar da zor bir grevin bizi bekledięini biliyorum. Ancak kaliteyi iselleřtirmiř eđitim kadromuzun, deneyimli ADEK yelerimizin gnll yol gstericilięi ile bu zor grevin de stesinden geleceęine inancım tamdır.

niversiteler arasında bir ilki bařarma gayretleriniz iin hepinize řimdiden itenlikle teřekkr eder, en derin saygılarımı ve řkranlarımı sunarım.

Prof. Dr. Kamil Dilek

Bursa Uludaę niversitesi Rektr

2014

ÖNSÖZ

Saygıdeğer Akademisyenler,

Bursa Uludağ Üniversitesi misyonu ve vizyonu doğrultusunda kaliteli eğitim verme amacını yerine getirmek için çalışmalarına devam etmektedir. 2014 yılında Akademik Değerlendirme ve Kalite Gelişme Kurulu tarafından Eğitimde Sürekli İyileştirme Rehberi hazırlanmıştır. Geçtiğimiz süreçte uygulamaya tam yansıtılmayan bu rehber tekrar ele alınarak değerlendirilmiş ve sizlerin kullanımına sunulmuştur.

Yükseköğretim Kalite Kurulu (YÖKAK) 2017 yılından itibaren yükseköğretimde kalite artırma arayışına hız kazandırmıştır. Bursa Uludağ Üniversitesi bu süreci uzun süre önce öngörmüş ve eğitimde kaliteyi artırmaya yönelik adımlar atılmıştır.

Değerli eğitim kadromuzun yürürlüğe aldığımız Eğitimde Sürekli İyileştirme Rehberine uygun olarak programlarımızın kalitesini artırmaya yönelik çalışmalara gönül vereceğinize inancım tamdır.

Prof. Dr. Ahmet Saim Kılavuz

Bursa Uludağ Üniversitesi Rektörü

2020

İÇİNDEKİLER

ÖNSÖZ	3
ÖNSÖZ	4
İÇİNDEKİLER	5
GİRİŞ	9
Bursa Uludağ Üniversitesi'in Eğitimin Niteliğine İlişkin Sorumluluğu	9
Neden Kalite ve Akreditasyon?	9
Kazanımlarımız	9
Eğitimde Sürekli İyileştirme Rehberinin Amacı	12
Rehberin Kapsamı.....	12
PROGRAM ÖZ-DEĞERLENDİRME ÖLÇÜTLERİ	13
ÖLÇÜT 1. ÖĞRENCİLER	13
Genel Bilgi ve Tanımlar	13
Ölçüt 1.1. Öğrenci Seçimi, Alımı ve Sayısı.....	13
Ölçüt 1.2. Başka Kurumlardan ya da Programlardan Öğrenci Kabulü.....	14
Ölçüt 1.3. Öğrencilerin Kuruma/Programa Oryantasyonu	14
Ölçüt 1.4. Öğrenci Hareketliliği.....	15
Ölçüt 1.5. Ölçme Değerlendirme Yöntemlerinin Belirlenmesi ve Duyurulması	15
Ölçüt 1.6. Öğrenci Temsiliyeti	17
Ölçüt 1.7. Öğrencilere Yönelik Danışmanlık Hizmetleri.....	17
Ölçüt 1.8. Öğrencilere Yönelik Teşvik ve Ödüllendirme Sistemleri	21
Ölçüt 1.9. Öğrencilerle Sürekli ve Düzenli İletişim	21
Ölçüt 1.10. Öğrencilere Sunulan Sosyal, Kültürel, Sanatsal ve Sportif Olanaklar.....	22
ÖLÇÜT 2. PROGRAM ÖĞRETİM AMAÇLARI	23
Genel Bilgi ve Tanımlar	23
Ölçüt 2.1. Program Öğretim Amaçlarının Belirlenmesi	23
Ölçüt 2.2 A. Öğretim Amaçlarının Kurumun, Fakültenin ve Bölümün Özgörevleri ile Uyumu.....	24
Ölçüt 2.2 B. İç ve Dış Paydaş Görüşlerinin Alınması	25
Ölçüt 2.2 C. Kolay Erişilir Şekilde Yayınlanması	26
Ölçüt 2.2 D. Program Öğretim Amaçlarının Güncellenme Yöntemi	26
Ölçüt 2.3. Öğretim Amaçlarına Ulaşıldığının Belirlenmesi ve Belgelenmesi	27
ÖLÇÜT 3. PROGRAM YETERLİLİKLERİ (PROGRAM ÇIKTILARI)	28
Genel Bilgi ve Tanımlar	28
Ölçüt 3.1. Program Yeterliliklerinin (Çıktılarının) Belirlenmesi.....	28

Bursa Uludağ Üniversitesi

Ölçüt 3.2. Program Yeterlilikleri (Çıktıları) - Program Öğretim Amaçları Uyumu.....	29
Ölçüt 3.3. Program Yeterliliklerinin (Çıktılarının) Ölçme ve Değerlendirilmesi	30
Ölçüt 3.4. Program Yeterliliklerine (Çıktılarına) Ulaşma.....	30
ÖLÇÜT 4. ÖĞRETİM PLANI	32
Genel Bilgi ve Tanımlar	32
Ölçüt 4.1. Öğretim Planı (Müfredat).....	32
Ölçüt 4.2. Öğretim Planının Kapsam ve Sunumu.....	33
Ölçüt 4.3. Öğretim Planının Uygulanması	34
Ölçüt 4.4. Öğretim Planının Yönetimi ve Geliştirilmesi	34
Ölçüt 4.5. Öğretim Planında Öğrencilere İlgili Alanda Uygulama İmkkanı.....	34
ÖLÇÜT 5. AKADEMİK KADRO	36
Ölçüt 5.1. Akademik Kadro Politikası.....	36
Ölçüt 5.2. Öğretim Elemanı Seçim, Atama ve Yükseltmeleri.....	36
Ölçüt 5.3. Öğretim Elemanlarının Görev ve Sorumlulukları	36
Ölçüt 5.4. Eğitici Gelişim Programları	37
Ölçüt 5.5. Öğretim Elemanlarının Sürekli Mesleki Gelişimi	37
Ölçüt 6. YÖNETİM YAPISI	38
Ölçüt 6.1. Eğitim Yönetimi Yapısı.....	38
Ölçüt 6.2. Eğitim Yönetimi Örgütlenmesi	38
Ölçüt 6.3. Eğitim Yönetiminde Katılımcı Yaklaşım	38
Ölçüt 6.4. Eğitim Yönetimi Destek Yapısı.....	39
Ölçüt 6.5. Eğitimin Denetimi	39
Ölçüt 6.6. Toplumla İşbirliği ve Sosyal Sorumluluk.....	39
ÖLÇÜT 7. ALTYAPI	40
Ölçüt 7.1. Derslik, Laboratuvar ve Diğer Eğitim Ortamları	40
Ölçüt 7.2. Sosyal, Kültürel ve Destek Hizmetleri	40
Ölçüt 7.3. Bilgisayar ve Enformatik Hizmetleri	41
Ölçüt 7.4. Kütüphane Hizmetleri	42
Ölçüt 7.5. Güvenlik Önlemleri	42
Ölçüt 7.6. Engellilere Yönelik Düzenlemeler	43
ÖLÇÜT 8. KURUM DESTEĞİ ve PARASAL KAYNAKLAR	44
Ölçüt 8.1. Bütçe Süreci ve Kurumsal Destek	44
Ölçüt 8.2. Bütçe'nin Öğretim Kadrosu Açısından Yeterliliği	44
Ölçüt 8.3. Altyapı ve Techizat Desteği	44
Ölçüt 8.4. Teknik, İdari ve Hizmet Kadrosu Desteği	44

Eğitimde Sürekli İyileştirme

ÖLÇÜT 9. SÜREKLİ İYİLEŞTİRME	45
Ölçüt 9.1. Sürekli İyileştirme Mekanizması	45
ÖZET PROGRAM ÖZ-DEĞERLENDİRME KONTROL LİSTESİ.....	50
EKLER	53
ÖLÇÜT 1. ÖĞRENCİLER	53
EK 1.1. Öğrenci Seçimi, Alımı ve Sayılarına İlişkin Örnek Tablolar.....	53
EK 1.2. UÜ Ziraat Fakültesi Bitki Koruma Bölümü Danışmaların Öğrencinin durumunu İzleme Formu	54
EK 1.3. UÜ Ziraat Fakültesi Bitki Koruma Bölümü Öğrenci Danışmanlık Formu.....	57
EK 1.4. UÜ Ziraat Fakültesi Bitki Koruma Bölümü Öğrenciler İçin Danışman Değerlendirme Anketi	58
ÖLÇÜT 2. PROGRAM ÖĞRETİM AMAÇLARI	59
EK 2.1. [Program Adı] Program Öğretim Amaçları Üniversite, Fakülte, Bölüm Özgörevi Karşılaştırma Tablosu	59
EK 2.2. Öğretim Amaçlarını Belirleme Anketi/Toplantısı Sonuçları Tablosu	59
EK 2.3. [Program Adı] Program Öğretim Amaçlarının Derslerle İlişkisi Tablosu.....	60
EK 2.4. [Program Adı] Program Öğretim Amaçlarına Ulaşım Değerlendirme Tablosu.....	60
ÖLÇÜT 4. PROGRAM YETERLİLİKLERİ (PROGRAM ÇIKTILARI)	61
EK 3.1. Örnek Program Yeterlilikleri (Çıktıları).....	61
EK 3.2. Örnek Program Yeterlilikleri (Çıktıları) Sınıflandırma Tablosu.....	61
EK 3.3. Örnek Program Yeterlilikleri (Çıktıları) ile “Türkiye Yükseköğretim Yeterlilikler Çerçevesi (TYYÇ)” ve “Temel Alan Yeterlilikleri (TAY)” Karşılaştırma Tablosu.....	62
EK 3.4. PY-PÖA Uyumu Karşılaştırma Tablosu.....	62
EK 3.5. Program Yeterliliklerine (Çıktılarına) Ulaşıldığını Kanıtlamada Kullanılabilecek Alternatif Yöntemler	63
ÖLÇÜT 5. AKADEMİK KADRO	67
EK 5.1. Öğretim Kadrosu Yük Özeti Tablosu (FEDEK Özdeğerlendirme Raporu Hazırlama Kılavuzundan Alınmıştır).....	67
EK 5.2. Öğretim Kadrosunun Analizi Öğretim Kadrosu Yük Özeti Tablosu (FEDEK Özdeğerlendirme Raporu Hazırlama Kılavuzundan Alınmıştır)	68
ÖLÇÜT 6. YÖNETİM YAPISI.....	69
EK 6.1. Eğitim Yönetiminde Görev Alabilecek Kurul/Komiteler/Komisyonlar Listesi	69
ÖLÇÜT 7. ALTYAPI	70
EK 7.1. Eğitim Ortamı Altyapısına İlişkin Tablolar	70
ÖLÇÜT 8. KURUM DESTEĞİ ve PARASAL KAYNAKLAR	71
EK 8.1. Parasal Kaynaklar ve Harcamalar Tablosu (FEDEK Özdeğerlendirme Raporu Hazırlama Kılavuzundan Alınmıştır).....	71

Bursa Uludağ Üniversitesi

ÖLÇÜT 9. SÜREKLİ İYİLEŞTİRME	72
EK 9.1. Uludağ Üniversitesi Tıp Fakültesi Yönetim Kökenli Sürekli İyileştirme Süreci.....	72
EK 9.2. Uludağ Üniversitesi Mühendislik Fakültesi Endüstri Mühendisliği Bölümü Sürekli İyileştirme Süreci	73
EK 9.4. Bitki Koruma Bölümü Sürekli İyileştirme Eylem Planları ve İş Takvimi	75
KAYNAKLAR ve WEB-SİTELERİ	76

GİRİŞ

Bursa Uludağ Üniversitesi'in Eğitimin Niteliğine İlişkin Sorumluluğu

Bursa Uludağ Üniversitesi uluslararası ölçekte mesleki yetkinliğe sahip, disiplinlerarası çalışmayı özümsemiş, girişimci ve yenilikçi bireyler yetiştirmeyi; evrensel düzeyde bilgi ve sanat eseri üretmeyi, yaymayı, kentle bütünleşmeyi ve topluma kaliteli hizmet sunmayı görev edinmiştir.

Üniversitemiz, ulusal ve uluslararası düzeyde saygın üniversiteler arasında yer alan, mezunları tercih edilen, yenilikçi, kalite odaklı, toplumsal gelişime öncülük edebilen bir üniversite olmayı kendisine hedef olarak belirlemiştir.

Her yıl ülkemize armağan ettiğimiz binlerce mezunumuzun aldıkları eğitimin niteliğinin sürekli iyileşmesini güvence altına almak ve ülkemiz için değer yaratan, donanımlı ve özgüvenli bireyler yetiştirmek özgörevimizin bize yüklediği en önemli sorumluluktur.

Bu sorumluluğumuzun bir gereği olarak, Üniversitemizde 2000'li yılların başlarına dayanan kalite kültürü ve sürekli iyileştirme anlayışının yeniden ivmelendirilmesi hedeflenmiş, tüm eğitim programlarımız, kalite ve akreditasyon çalışmalarına ağırlık vermeleri için motive edilmiş, cesaretlendirilmiş ve desteklenmiştir.

Neden Kalite ve Akreditasyon?

Kalite ve Akreditasyon;

- Bir yüksek öğretim programının, kendisini dönemsel ve sistematik bir yaklaşımla değerlendirmesini (özdeğerlendirme) tetikleyen ve bu "aynaya bakma" sürecinde kurum dışı bağımsız yapıların desteğini alan en temel kalite güvence sistemidir.
- Yükseköğretim programlarında sürekli iyileştirme mekanizmalarının kurulmasında yardımcı ve yol göstericidir. Çünkü Ulusal/Uluslararası düzeyde kabul görmüş kalite ve performans kriterlerine dayanır.
- Belirlenmiş aralıklarla belge yenilemesi gerektirdiğinden yükseköğretim kurumlarını, eğitim programlarını ve kurum çalışanlarını dinamik tutar ve sürekli iyileştirmeyi güvence altına alır.

Yukarıda sayılan bu temel gerekçelerle, tüm eğitim programlarında ulusal ya da uluslararası kalite ve akreditasyon çalışmalarının desteklenerek eğitimde standardizasyonun sağlanması ve öğrencilerimize verdiğimiz eğitimin niteliğinin sürekli iyileştirilmesi temel strateji olarak belirlenmiştir.

Kazanımlarımız

Üniversitemizde yürütülen kalite ve akreditasyon çalışmaları sonrasında aşağıdaki Lisans programlarımız akredite olmuşlardır.

Tablo 1. Aralık 2014 tarihi itibarı ile ulusal/uluslararası akreditasyon değerlendirmesi gerçekleşen lisans programlarımız

FAKÜLTE/BÖLÜM	AKREDİTASYON KURULUŞU
1) Tıp Fakültesi	<i>UTEAK-TEPDAD (Ulusal Tıp Eğitimi Akreditasyon Kurulu-Tıp Eğitimi Programları Değerlendirme ve Akreditasyon Derneği)</i>
2) Veteriner Fakültesi	<i>EAEVE (European Association of Establishments for Veterinary Education)</i>
3) Mühendislik Fakültesi	
Çevre Mühendisliği	<i>MÜDEK (Mühendislik Eğitim Programları Değerlendirme ve Akreditasyon Derneği)</i>
Elektronik Mühendisliği	<i>MÜDEK (Mühendislik Eğitim Programları Değerlendirme ve Akreditasyon Derneği)</i>
Makine Mühendisliği	<i>MÜDEK (Mühendislik Eğitim Programları Değerlendirme ve Akreditasyon Derneği)</i>
Endüstri Mühendisliği	<i>MÜDEK (Mühendislik Eğitim Programları Değerlendirme ve Akreditasyon Derneği)</i>
Tekstil Mühendisliği	<i>MÜDEK (Mühendislik Eğitim Programları Değerlendirme ve Akreditasyon Derneği)</i>
4) Mimarlık Fakültesi	<i>MİAK (Mimarlık Akreditasyon Kurulu)</i>
5) Ziraat Fakültesi	
Biyosistem Mühendisliği	<i>ABET (Accreditation Board for Engineering and Technology)</i>
Gıda Mühendisliği	<i>MÜDEK (Mühendislik Eğitim Programları Değerlendirme ve Akreditasyon Derneği)</i>

Yukarıdaki tabloda sunulan ve akredite olan lisans programları dışında, Ziraat Fakültemiz Bitki Koruma ve Bahçe Bitkileri programları ABET, Fen Edebiyat Fakültemizin Biyoloji ve Kimya programları FEDEK (Fen, Edebiyat, Fen-Edebiyat, Dil ve Tarih-Coğrafya Fakülteleri Öğretim Programları Değerlendirme ve Akreditasyon Derneği), Psikoloji Lisans programı ise TPD-PLESA (Türk Psikologlar Derneği Psikoloji Lisans Eğitimi Akreditasyonu) akreditasyonuna yönelik çalışmalarını sürdürmektedir.

Lisans eğitimimiz dışında, Tıp Fakültesi Uzmanlık Eğitiminde; Nükleer Tıp, Beyin Cerrahisi, Anesteziyoloji ve Reanimasyon, Deri ve Zührevi Hastalıkları ve Üroloji Uzmanlık Eğitimi, UEMS'in (The European Union of Medical Specialists) ilgili uzmanlık kurulları tarafından akredite edilmişlerdir. Genel Cerrahi, Kulak Burun Boğaz, Enfeksiyon Hastalıkları ve Klinik Mikrobiyoloji, Kardiyoloji ve Radyoloji Anabilim Dalları uzmanlık eğitimi ise ulusal dernek ve/veya yeterlilik kurulları tarafından akredite edilmişlerdir.

Tıp Fakültesi Hastanesinde yürütülen Kalite Akreditasyon çalışmalarının sonucu olarak, en saygın uluslararası akreditasyonu sağlayan kuruluş olan JCI (Joint Commission International) tarafından hastane akreditasyonu ikinci kez yenilemiştir. Tıp Fakültesi hastanemiz bu belgeye sahip olan iki kamu üniversite hastanesinden biri olma ayrıcalığına sahiptir. Ayrıca, hastanemizde ISO 9001-2008 Kalite Yönetim Sistemi Belgesi üçüncü kez yenilemiştir.

Son olarak, İktisadi İdari Bilimler Fakültemizin Dekanlık ve İdari Birimleri, Ziraat Fakültesi Dekanlık ve İdari Birimleri, ISO 9001-2008 Kalite Yönetim Sistemi Belgesi almıştır. Gemlik Asım Kocabıyık Meslek Yüksekokulu, nitelikli eğitim çalışmaları kapsamında 2009 yılında "EFQM Kararlılık Belgesi", "2012 Yılı Eğitimde Kalite Jüri Teşvik Ödülü", 2013 yılında "Mükemmelliği Paylaşmak" kapsamında, "Mükemmellikte Yetkinlik 3* Belgesi" ve 18-19 Nisan 2014 tarihlerinde "Yolculuk Nereye?" ana

Eđitimde Srekli İyileřtirme

temasıyla gerekleřtirilen “12. Kalite ve Bařarı Sempozyumu”nda “2013 Bursa Kalite Bařarı dl”ne layık grlmřtr.

Eğitimde Sürekli İyileştirme Rehberinin Amacı

Kazanımlarımız bölümünde özetlendiği üzere, ulusal ya da uluslararası Akreditasyon Kurulları tarafından akredite edilebilecek eğitim programlarımızın önemli bir bölümü akredite olmuş, ya da başvurularını yapmak üzere çalışmalarını sürdürmektedir.

Universitemizin 40. Kuruluş yılını kutlayacağımız 2015 yılında, “Eğitimde Sürekli İyileştirme” stratejimizin yalnız ulusal ya da uluslararası akreditasyon kuruluşu bulunan programlarımızla sınırlı kalmayıp, eğitiminin niteliğini nesnel bir bakış açısıyla değerlendirmek ve iyileştirmeye yönelik mekanizmaları hayata geçirmek istek ve kararlılığında olan tüm önlisans, lisans ve lisans üstü programlarımıza yayılması hedeflenmiştir.

Bu hedef doğrultusunda;

1. Program yöneticilerine sürekli iyileştirme çalışmalarında ve programlarının **öz-değerlendirme raporlarının hazırlanmasında yardımcı ve yön gösterici olmak üzere, “ÜÜ EĞİTİM PROGRAMLARI KALİTE GELİŞTİRME ve SÜREKLİ İYİLEŞTİRME REHBERİ” hazırlanmıştır** (Söz Konusu Rehber; Bursa Uludağ Üniversitesi Akademik Değerlendirme ve Kalite Geliştirme Kurulu (ADEK) tarafından, Lisans Programlarında Ulusal ve Uluslararası eğitim akreditasyonu sağlayan kuruluşlara ait ölçütlerden, Bursa Uludağ Üniversitesi’nin Kalite ve Akreditasyon El Kitabından, Tablo 1’de listelenen programlarımızın geçmiş deneyimlerinden ve konu ile ilgili diğer kaynaklardan faydalanılarak hazırlanmıştır)
2. Yürütülen iyileştirme çalışmalarının değerlendirilmesine yönelik olarak; belirli aralıklarla program ziyaretleri ve çalışmalara yönelik geri-besleme ve destek sağlanmasını içeren bir kurum içi rehberlik mekanizmasının ADEK tarafından kurgulanması da ayrıca planlanmıştır.
3. **Bu rehber eşliğinde, eğitimde sürekli iyileştirmeye yönelik sistematik çalışmalarını başlatma ve sürdürme kararlılığı gösteren, program özdeğerlendirme raporlarını hazırlayarak kurum içi ya da kurum dışı değerlendirme sürecine giren programlarımıza, Üniversite üst yönetiminin özel ilgisi ve desteği devam edecektir.**
4. Üst yönetimce kurum içi öz-değerlendirme ve rehberlik sürecinin yeterli bulunmasına rağmen, ulusal ya da uluslararası akreditasyona yönelik çalışmalarını sürdürmek arzu ve kararlılığında olan tüm programlarımızın bu hedefe yönelik çalışmaları da cesaretlendirilmeye ve desteklenmeye devam edilecektir.

Rehberin Kapsamı

Rehber, pek çok ulusal ve uluslararası akreditasyon kuruluşu ölçütlerinde olduğu gibi Dokuz Temel Ölçüt altında yapılandırılmıştır.

Bu temel ölçütler altında yer alan ve **KOYU RENKLİ** olarak gösterilen ölçütler, program amaçlarının yerine getirilmesinde olmazsa olmaz noktaları özet olarak ortaya koyan ifadeleri içermektedir.

Ölçütün kapsamı ve ne anlama geldiği **“Açıklama”** bölümünde daha detaylı olarak verilmiştir.

Ölçütlerin yerine getirilmesi sırasında programda karşılaşılabilecek uygulama hataları, zorluk ve engellerin ortadan kaldırılması için yapılması gerekenler, akreditasyon sürecine başvuran programlarımızın deneyimleri ise **“Dikkat Edilmesi Gereken Hususlar”** bölümünde vurgulanmıştır.

Akreditasyon süreci yaşayan programlarımızın deneyimlerinden faydalanılarak oluşturulan ve programların çalışmalarında aynen ya da programa özgü unsurları da içerecek şekilde modifiye ederek kullanabilecekleri bazı uygulamalar ise **“İyi Uygulama Örnekleri”** başlığı altında verilmiştir.

Rehberin son bölümünde, ölçütlerin özet olarak yer aldığı ve programların sürekli iyileştirme çalışmalarının seyrini takip edebilecekleri bir **“Kontrol Listesi”** de ayrıca sunulmuştur.

PROGRAM ÖZ-DEĞERLENDİRME ÖLÇÜTLERİ

ÖLÇÜT 1. ÖĞRENCİLER

Genel Bilgi ve Tanımlar

Bir Eğitim Programının değerlendirilmesinde, programa kabul edilen öğrencilerin niteliği, bu öğrencilerin eğitimlerini aldıkları süre içindeki gelişimleri ve başarı düzeyleri önemli bir girdidir.

Bu bağlamda öğrencilerle ilgili Bursa Uludağ Üniversitesi Ölçütleri;

- i) Programa kabul edilen öğrencilerin seçimi, kabulü ve hareketliliği gibi temel kriterler,
- ii) Öğrencilerin eğitimi süresince, programın ve üniversitenin sunduğu olanaklar ve öğrencilere sağladığı faydalar temelinde hazırlanmıştır.

Ölçüt 1.1. Öğrenci Seçimi, Alımı ve Sayısı

Programın öğrencilerin seçimi, alımı, sayısının belirlenmesi ve bu konularda gerçekleştirilen verilerin izlenmesi ile ilgili yöntem ve politikaları bulunmalıdır.

Açıklama:

- Yöntem ve politikaların belirlenmesinde programların amaç ve hedefleri (öğrenciye kazandırılacak bilgi, beceri ve davranışlar), yürütülen eğitim programının süresi ve özellikleri, insan gücü ve altyapı kapasitesi dikkate alınmalıdır.
- Öğrenci seçimi, alımı, sayısı konularında göstergeler izlenmeli ve bunların yıllara göre gelişimi değerlendirilmelidir.
- Program Yürütücülerinin izlenen göstergelerle ilgili sonuçları, bu sonuçlara bağlı olarak oluşan görüş ve önerilerini Üst Yönetime aktaran bir politikası olmalıdır.

Dikkat Edilmesi Gereken Hususlar:

- Öğrenci seçimi, alımı ve sayısı kapsamında programda yasa ve yönetmeliklere uygun olarak gerçekleştirilen işlemler, programlara kabul koşulları, bir yılda alınan öğrenci sayısı, lise birincileri kontenjanı, yabancı öğrenci kontenjanı, yatay geçiş ve çift ana dal program kontenjanları ve bu konudaki planlar, öğrencilerin kabulü, sayısı ile ilgili hangi göstergelerin izlendiği, verilerin analizi ile elde edilen sonuçlar ve analiz edilen verilerin üst yönetime nasıl aktarıldığı bu başlık altında belirtilmelidir.
- Veri analizi sonuçları son 5 yılı karşılaştırmalı olarak içerecek şekilde belirtmeli, bu standart başlığı altında öğrenci alımı ve sayısının program için uygunluğu ya da uygunsuzluk nedenleri ayrıca değerlendirilmelidir.

İyi Uygulama örnekleri:

- **EK 1.1'**de bu standarta ilişkin verilerin özet olarak sunulabilmesini sağlayacak olan, UÜ Akreditasyon El Kitabı ve FEDEK öz-değerlendirme rehberi hazırlama kılavuzundan adapte edilmiş olan tablo örnekleri yer almaktadır. Programlar söz konusu tabloları mevcut hali ile veya program özelliklerine ve/veya ihtiyaçlarına göre geliştirerek kullanabilirler.

Ölçüt 1.2. Başka Kurumlardan ya da Programlardan Öğrenci Kabulü

Program başka kurumlardan ya da programlardan öğrenci kabulü ya da öğrenci değişimi için uyguladığı politikaları/ölçütleri ayrıntılı olarak tanımlamış ve bu politika/ölçütler uygulanıyor olmalıdır.

Açıklama:

- Yatay ve dikey geçişle öğrenci kabulünde uygulanan ölçütler ayrıntılı tanımlanmış ve uygulanıyor olmalıdır.
- Çift ana dal ve yan dal uygulama ölçütleri ayrıntılı olarak tanımlanmış ve uygulanıyor olmalıdır.
- Öğrenci değişimi uygulamaları ile başka kurumlarda ve/veya programlarda alınmış dersler ve kazanılmış kredilerin değerlendirilmesinde uygulanan politikalar/ölçütler ayrıntılı olarak tanımlanmış ve uygulanıyor olmalıdır.

Dikkat Edilmesi Gereken Hususlar:

- Programın başka kurum/programdan öğrenci kabulünü nasıl gerçekleştirdiği yasa ve yönetmeliklere uygun olarak gerçekleştirilen işlemler, programın yatay ve dikey geçişle öğrenci kabulünün hangi kriterlere dayalı olarak gerçekleştiği, çift ana dal ve yan dal eğitime başlama kriterleri, yasal dayanakları ve belirlenmiş bu kriterlere uygun olarak öğrenci kabulü yapıldığına dair uygulama örnekleri ile öğrencilerin başka kurum ya da programlardan aldığı ders ve kredilerin değerlendirilmesinde nasıl bir yol izlendiği, uygulama örnekleri ile bu başlık altında belirtilir.
- Bu standart altında yatay ve dikey geçişle gelen ve giden öğrencilerin geldiği ve gitmeyi tercih ettikleri kurumların listesi, çift ana dal ve yan dal öğrencilerinin hangi programlardan geldiği, program öğrencilerinin hangi programlarda çift ana dal ve yan dal yapmayı tercih ettikleri tablolar, grafikler, veya diğer yöntemler ile gösterilmeli ve değerlendirilmelidir.

Ölçüt 1.3. Öğrencilerin Kuruma/Programaya Oryantasyonu

Üniversite/Program tarafından tüm yeni öğrencilere ilk başladıklarında, eğitim alacakları kurumu, kabul edildikleri programı tanımalarına, olanakları hakkında bilgilendirilmelerine ve spesifik sorumluluklarına yönelik bir oryantasyon eğitimi verilmelidir.

Açıklama:

- Yeni öğrencilerin kuruma ve programa oryantasyonunun gerçekleştirilmesi için izlenen standart bir yöntem olmalıdır.

Dikkat Edilmesi Gereken Hususlar:

- Oryantasyon kapsamında; yeni öğrencilere ilgili yasa ve yönetmelikler, uymaları gereken kurallar, sorumlulukları, üniversitenin olanakları (Barınma olanakları, yurtların nitelikleri, barınmanın nitel ve nicel tüm özellikleri) tanıtılır. Beslenme, sağlık ve benzeri konularda öğrenciye sunulan alternatifler konularında bilgiler verilir. Bu anlamda üniversitenin ve ilgili birimin sunduğu tüm olanaklar detaylı olarak (nitel ve nicel özellikleri ile) aktarılmalıdır.
- Öğrencilere programın tanıtılmasının yanı sıra ilgili bölümün olanakları aktarılmalıdır. Bu kapsamda ders programlarının, derse kayıt sistemlerinin tanıtılması, bölümde mevcut öğrencinin yararlanabileceği tüm olanakların nitel ve nicel tüm özelliklerinin tanıtılacağı,

Eğitimde Sürekli İyileştirme

öğrencilere mezuniyetleri sırasında kazandırılması beklenen bilgi ve becerilere nasıl ulaşacakları konusunda, bilgi paylaşımının yapıldığı bir oryantasyon programı oluşturulmalıdır.

- Bu başlık altında ayrıca öğrencilere kuruma ve programa oryantasyon kapsamında hangi bilgilerin iletildiği ve gerek duyduklarında bu bilgilere başvurabilecekleri kaynaklara (yazılı bir tanıtım kitapçığı, internet adresi vb aracılığı ile öğrencilere sunulan olanaklar ve ilgili yasa, yönetmeliklere) yer verilir.
- Oryantasyon programı uygulamaları imza listeleri ve tutanaklar ile kayıt altına alınmalıdır.

Ölçüt 1.4. Öğrenci Hareketliliği

Kurum ve/veya program tarafından başka kurumlarla öğrenci değişimini sağlayacak (ulusal ve uluslararası) anlaşmalar ve kurulacak ortaklıklar ile öğrenci hareketliliğini özendirerek ve gerçekleşmesini sağlayacak önlemler alınmalıdır.

Açıklama:

- Üniversitenin öğrenci hareketliliğini sağlama konusunda kurmuş olduğu yapılar, bu konuda gerçekleştirdiği faaliyetler, faaliyetleri gerçekleştiren birimler ile programda ilişki kurmak üzere belirlenmiş yapı, program bazında öğrenci hareketliliğini teşvik etmek üzere alınmış önlemler olmalı ve öğrenci hareketliliğine dair veriler takip edilmelidir.

Dikkat Edilmesi Gereken Hususlar:

- Programın öğrenci hareketliliğini sağlayan yapıları (Erasmus, Farabi, Mevlana vb), bu yapılar tarafından gerçekleştirilen ortaklık anlaşmalarının programla ilgili olanları, öğrencilerin bu yapıların varlığı ve faaliyetlerinden nasıl bilgi sahip olduğu, öğrencilerin bu programlardan yararlanması için nasıl teşvik edildiği, bu programlardan yararlanan öğrenci sayıları, yıllara göre dağılımı, programın uygulama örnekleri bu başlık altında belirtilir.
- Programa özgü varsa ulusal ve uluslararası anlaşma yapılan kurum/kuruluşlar, öğrenci hareketliliğinden yararlanan öğrenci sayılarının ve yıllara göre değişiminin takibi aktarılır.
- Öğrenci hareketliliği sayısı ile ilgili program bazında yetersizlik söz konusu ise gelecek dönemde sayının nasıl artırılmasının planlandığı da belirtilmelidir.

Ölçüt 1.5. Ölçme Değerlendirme Yöntemlerinin Belirlenmesi ve Duyurulması

Öğrencilerin program kapsamındaki tüm dersler ve diğer etkinliklerdeki başarıları şeffaf, adil ve tutarlı yöntemlerle ölçülmeli ve değerlendirilmelidir.

Açıklama:

- Programlarda kullanılan ölçme-değerlendirme yöntem ve ölçütleri belirlenmiş, duyurulmuş, öğrenciler ve öğretim üyeleri tarafından biliniyor olmalıdır.
- Programlarda uygulanabilir ise ölçme değerlendirme yöntemlerinin yıllara ve aşamalara göre farklılıkları tanımlanmalıdır.
- Programlar her dersin ölçme değerlendirilmesinde çoklu (farklı) değerlendirme yöntem ve gereçlerini kullanmaya özen göstermelidir.

- Programlara özgü ölçme değerlendirme ile ilgili gelişmeler izlenmeli ve güncel yöntemlerin uygulanmasına özen gösterilmelidir.
- Programlarda uygun yöntemlerle öğrencilerin kişiye özel gelişimleri izlenmeli, öğrencilere geribildirim verilmelidir.
- Programlarda ölçme değerlendirme uygulamalarının geçerliliği ve ölçümün tutarlılığı, doğruluğu değerlendirilmelidir.
- Programlarda ölçme ve değerlendirme, öğrenmeyi özendirerek ve programın kazandıracığı bilgi, beceri ve yetkinliklerin koordinasyonunu sağlayacak şekilde planlanmalıdır.
- Ölçme değerlendirme sürecinin, eğitim programı üzerindeki olumlu ve olumsuz etkileri değerlendirilmelidir.

Dikkat Edilmesi Gereken Hususlar:

- Programın, ölçme değerlendirme sisteminin ilkelerini, ölçme değerlendirmede kullanılan yöntem ve araçların neler olduğunu, eğitim programındaki ders, staj v.b. ile bu yöntem, araçların bağlantısını, öğrenci başarısına etkisini, öğrencinin hak ve sorumlulukları (bütünlük hakkı, sınav soru ve sonuçlarına itiraz hakkı, v.b) ile programın sorumluluklarını ve ölçme değerlendirmenin işleyişini tanımlayan resmi belgesi (yönerge veya yönetmelik) olmalı, öğretim elemanları ve öğrencilerin bu belge hakkında bilgilendirilmeleri ve gerek duyduklarında kolayca ulaşılabilmelerinin sağlanması gereklidir.
- Ölçme değerlendirme yöntemlerinin programın ilk yıllarından son dönemine kadar hangi yetkinlikleri ölçmeyi hedeflediği tanımlanmış ve öğrencilerin ulaşabilecekleri şekilde (web sayfası, yazılı doküman v.b) yayımlanmış olması gereklidir.
- Programın ölçme-değerlendirme sistemi öğrencinin öncelikle “bilgi” düzeyini ölçmelidir. Ayrıca mezuniyet için gereken mesleki beceriler, tutumlar, davranışları kazanma düzeyi de çoklu (farklı) değerlendirme yöntemleri ile (çoktan seçmeli sınavlar, sözlü, açık uçlu yazılı, ödev, proje, portfolyo vb) sınanmalıdır.
- Program, öğrenci başarısı/performansının değerlendirilmesi sürecinde yer alan tüm eğitimcilerin gerektiğinde danışabilecekleri bir yapı kurmalıdır.
- Program, öğrencilerinin performanslarını ölçme-değerlendirme sonuçları üzerinden izleyip karşılaştırma yapabilecekleri ve süreç devam ederken öğrencilerinin öğrenme ve çalışma becerilerinde iyileştirme yapmaları gerekliliğini anlayabilecekleri bir geribildirim sistemi kurmalıdır.
- Ölçme değerlendirmenin geçerliliği, bu uygulamaların ve değerlendirme sonuçlarının amaçlarına ne düzeyde uygun olarak kullanıldığının kanıtlarla desteklenmesidir. Program ölçme-değerlendirme aracının biçimi (gerçekten ölçülmek istenen özelliği ölçüp ölçmediği), kapsamı (uygun sayıda ve değerlendirilen bilgiyi ölçebilecek soruyu içermesi), değerlendirme sonuçlarının öğretim ve öğrenme sürecine yönelik yorumlanması açılarından geçerlilik kanıtlarını ortaya koymalıdır.
- Soruların güvenli koşullarda hazırlanması ve uygulanması konusunda özen gösterilmelidir.
- Programlar, öğrenci performansının ölçüm süreçlerinin sistematik ve rastlantısal hatalardan kurtarılmış olması için çalışmalı ve bunun kanıtları gösterilmelidir.

Eğitimde Sürekli İyileştirme

- Ek olarak ölçme değerlendirme sürecinin, eğitim programı üzerindeki olumlu ve olumsuz etkilerinin belirlenmiş bir yöntemle bu sürece katılanlar tarafından değerlendirilmesi gerekir.

Ölçüt 1.6. Öğrenci Temsiliyeti

Program eğitim-öğretim ile ilgili tüm süreçlerde öğrenci temsiliyetini mutlaka sağlamalı ve öğrenci temsilciliğinin önemi belirtilmeli, tanıtılması sağlanmalı ve katılım özendirilmelidir.

Açıklama:

- Eğitim kurullarında öğrencilerin temsilci olarak katılımı sağlanmalı ve özendirilmelidir.
- Kurullardaki öğrenci temsiliyeti yaklaşımı tüm öğrencilere duyurulmalı, tanıtılmalı, öğrencilere uygun seçim ortamları yaratılmalı ve öğrencilerin temsilci belirleme seçimine katılımı sağlanmalıdır.
- Öğrencilerin eğitim planlaması ve uygulanmasına katılmasını sağlayan yapılar (öğrenci konseyi vs.) oluşturulmalı, bu yapıların kurumsallaşması sağlanmalı çalışma esasları ve işleyiş resmi belgelerle belirlenmelidir.
- Bu belgeler öğrencilere duyurulmalı, bu yapılarda öğrencilerin yer alması özendirilmelidir.

Dikkat Edilmesi Gereken Hususlar:

- Öğrencilerin eğitim-öğretim sürecinde temsiliyetleri ile sağladıkları katkı eğitim programının değerlendirilmesi ve geliştirilmesi açısından önemlidir. Öğrenci temsiliyeti tüm ilgili süreçlerde öğrencinin aktif katılımı ve katkısını alacak şekilde düzenlenmelidir.
- Program; eğitim-öğretimi yürüten hangi kurul vb yapılarda öğrenci temsilciliği bulunacağını ve öğrenci temsilcisi olacak öğrencilerin hangi kriterlere göre seçileceğini duyurmalıdır.
- Öğrencilerin temsilciliğe aday olmalarının nasıl özendirildiği, temsilci belirleme sürecinde kullanılan yöntemler, seçim söz konusu ise uygun ortamın nasıl hazırlandığı, öğrencilerin temsilci olarak yer aldıkları yapılardaki görev ve sorumluluklarının ne olduğunu belirten dokümanlar bu başlık altında açıklanmalıdır.

Ölçüt 1.7. Öğrencilere Yönelik Danışmanlık Hizmetleri

Öğrencileri akademik ve sosyal konularda yönlendirecek danışmanlık hizmeti verilmelidir.

Açıklama:

- Programda öğrenciler için akademik ve sosyal danışmanlık hizmetleri kurumsal olarak sağlanmalı ve sürdürülmelidir.
- Danışmanlık hizmetinde engelli öğrencilerin ihtiyaçlarının belirlenmesi ve giderilmesi ile ilgili faaliyetler de önemle dikkate alınmalıdır.

Bursa Uludağ Üniversitesi

- Öğrenciler için gerekli durumlarda psikolojik danışmanlık hizmetlerine yönlendirme sağlanmalıdır.
- Program öğrencileri üniversite bünyesinde bulunan kariyer danışmanlık hizmetlerine yönlendirmelidir.

Dikkat Edilmesi Gereken Hususlar:

- Programlarda öğrenciler için yapılandırılmış akademik ve sosyal danışmanlık hizmetleri öncelikle öğrencilerin, eğitim ortamına uyum sağlamalarını, sosyal koşullara uyum sağlamalarını, sorunlarını tespit edebilmelerini ve üstesinden gelebilmelerini, öğrenme ve mesleki gelişimlerine destek olacak şekilde kurgulanmalıdır. Tüm öğrencilerin danışmanlık hizmetinden yararlanabilmesi için program kendine özgü sistematik yaklaşımlar ya da yöntemler geliştirebilir.
- Öğrencilerin eğitimleri süresince psikolojik açıdan desteklenmeleri için psikolojik danışmanlık hizmetleri ve kariyer gelişimlerine yönelik danışmanlık hizmeti yönlendirmeleri sağlanmalıdır.
- Kariyer Merkezi aracılığı ile ya da program tarafından düzenlenmiş toplantı, seminer vb faaliyetler ile mezuniyet sonrası sürekli eğitim olanakları, uzmanlık alanları, yüksek lisans ve doktora yapabilme koşulları tanıtılmalıdır.
- Danışmanlık hizmetlerinin kimler tarafından verileceği ve nasıl faydanılacağı belirlenmiş ve öğrencilerle paylaşılmış olmalıdır.

DANIŞMANLIK SÜRECİ'NE YÖNELİK YAPILANDIRILMA ÖNERİSİ;

Danışmanın Görevlendirilmesi

(1) Danışman öğretim elemanları, öğretim üyeleri ya da öğretim görevlileri arasından belirlenerek ilgili Fakülte/Program/Bölüm Başkanlığınca atanır. Danışmanlar arasındaki koordinasyon Fakülte/Program/Bölüm Başkanlığınca sağlanır.

(2) Fakülte/Program/Bölüm başkanları Danışman öğretim üyelerinin görevlendirmelerini gerçekleştirirken hangi yaklaşımın kullanıldığını ya da hangi kriterlere dayalı olarak görevlendirme yapıldığını tanımlar.

a) Bu süreçte Danışman Öğretim Elemanları başına düşen öğrenci sayısı belirlenirken, sınıf mevcutları ve öğretim üyelerinin/görevlilerinin sayısı mutlaka dikkate alınır.

b) Fakülte/Program/Bölüm başkanlıkları, öğrenci ve öğretim üyelerinin/görevlilerinin sayısına göre bir sınıf için birden fazla öğrenci danışmanı görevlendirebilirler.

(3) Fakülte/Yüksekokul programlarından birine kayıt yaptıran öğrenci, zorunlu haller (*danışmanın rahatsızlığı, danışman ile öğrenci arasındaki anlaşmazlıklar sonucu taraflardan birinin değişiklik isteğinin yönetim tarafından onaylanması ya da programa özgü yapılandırmaların izin vermemesi, örneğin Tıp Fakültesinde uygulandığı gibi temel bilimlerden klinik bilimlere geçiş aşamasında programın yapısı gereği danışman değişikliğinin uygulanması*) dışında, Fakülte/Yüksekokul ile ilişkisi kesilinceye kadar mümkünse aynı danışmanın sorumluluğu altında öğrenimini devam ettirir.

(4) Geçerli bir mazereti nedeniyle Üniversitede bulunamayacak ya da görevini yapamayacak olan danışman bu durumu Fakülte/Program/Bölüm Başkanlığına bildirir. Bu danışmanın yerine geçici ya da kalıcı olarak yeni bir danışman görevlendirilir ve bu öğrencilere duyurur.

(5) Atanan danışman ve danışan öğrencilerin isimleri, Öğrenci İşleri Birimine bildirilir.

(6) Atanan danışman, öğrencinin eski danışmanından öğrenci hakkında gereken bilgileri temin eder ve yönetim ilgili öğrenci hakkında bu süreçte kayıt altına alınan dokümanların yeni atanan danışmana aktarılmasını sağlar.

Programa özgü Danışmanlık Süreci'nin oluşturulması

(1) Program, danışmanlık sürecinin akış şemasını (Danışmanlık hizmeti uygulanırken gerçekleştirilecek faaliyetler, faaliyetlerin girdileri ve çıktıları, kullanılan kaynaklar, dokümanlar vb. içerecek şekilde) tanımlayarak oluşturur.

(2) Süreçte danışmanlık hizmeti sırasında gerçekleştirilen tüm faaliyetlerin, öğrenci hakkında elde edilen bilgilerin (tutanak, form, karne vb), uygulanan anketlerin ve geri-bildirimlerden elde edilen bilgilerin üst makamlara iletilmesinin nasıl sağlanacağı tanımlanır.

(3) Danışmanlık Hizmetinin Geliştirilmesi için; Fakülte/Bölüm/Program başkanlıkları, geri-bildirimlere dayalı olarak danışmanlık yapan öğretim üyelerinin/görevlilerinin karşılaştıkları sorunların tespitine ve çözümüne yönelik çalışmalar yapar, sürecin iyileştirilmesi için gerekli çalışmaların yapılmasını ve sürecin sürdürülebilirliğini sağlar.

Öğrenci Danışmanının Görev Tanımı;

(1) Öğrenci danışmanı, genel olarak;

a) Eğitim ve öğretimi boyunca öğrencinin başarı durumunu, gelişimini izler ve bunlara katkıda bulunacak doğrultuda öğrenciye rehberlik eder; yönetimin bu rehberliği değerlendirme talebi olursa bunu karşılar,

- b) Öğrencinin yaşam boyu öğrenme ve araştırma alışkanlığını edinmesi için yol gösterir,
- c) Daha iyi öğrenmesine ve yetişmesine yönelik olmak koşulu ile öğrencinin karşılaştığı sorunların çözümünde yardımcı olur ve gerekli ise sorunları üst yönetime iletir,
- d) Öğrencinin başarısızlığına neden olan etkenleri öğrenci ile birlikte değerlendirir,
- e) Danışmanı olduğu öğrenciler ile ilgili problemlerin çözümü için ya da süreçlerin işleme için bölüm/program, öğrenci işleri, staj ve eğitim komisyonu v.b. yapılarla koordinasyon içinde çalışır.
- f) Eğitim ve öğretimin başlangıcında üniversite, fakülte/yüksekokul olanakları hakkında öğrenciyi bilgilendirir, Öğrenci İşleri Daire Başkanlığı tarafından gerçekleştirilen oryantasyon programına katılımını sağlar ve fakülte/yüksekokul/bölüme oryantasyonunu sağlamak için bir oryantasyon programı oluşturur ve uygular.
- g) Yasal mevzuata ve mevzuatta meydana gelen değişikliklere öğrencinin nasıl ulaşacağı konusunda program tarafından belirlenmiş yöntemi öğrencileri ile paylaşır,
- h) Öğrencileri değişim programları (Erasmus, Farabi, Mevlana vb), yurtiçi/yurtdışı eğitim olanakları konusunda bilgilendirir ve/veya ilgili birimlerden bilgi alması için yönlendirir,
- ı) Mezuniyet sonrası için hazırlık niteliğinde (kariyer konusunda) bilgilendirmeler, yönlendirmeler yapar, Bursa Uludağ Üniversitesi Kariyer Merkezi'nin hizmetlerinden yararlanmasını önerir.

(2) Öğrenci danışmanı, ayrıca;

- a) Öğretim programı çerçevesinde öğrencinin alması gereken zorunlu, seçmeli derslerle ilgili olarak bilgilendirme yapar, öğrenci isterse önerilerde bulunur; ilk kayıt, kayıt yenileme, ders alma ve seçme işlemlerinin ilgili yasalara uygun olması için öğrenciyi bilgilendirir,
- b) Bölümler tarafından ders planlarında yapılan değişiklikler nedeniyle uygulanması gereken intibaklar söz konusu ise öğrencileri bilgilendirir.

(3) Öğrenci danışmanı, bunlara ek olarak aşağıda belirtilen görevleri de yerine getirir:

- a) Her yarıyıl en az bir kez, danışmanlık yaptığı öğrencilerle toplu olarak görüşür. Her yarıyıl en az bir kez danışmanlık yaptığı öğrencilerle bireysel olarak görüşmek üzere uygun olduğu gün, saat bilgisini ilan eder ve öğrencileri hakkında değerlendirmelerini içeren bir öğrenci izleme formu, öğrenci bilgi formu vb. bir dokümanı (**ÖRNEK İÇİN BKNZ. EK 1.2 ve 1.3**), varsa özel sorunları olan öğrenciler hakkındaki görüşlerini, danışmanlık süreci ile ilgili iyileştirme önerilerini Fakülte/Program/Bölüm başkanlığına gönderir,
- b) Gerek görürse öğrencinin psikolojik rehberlik hizmetini almak üzere Üniversite bünyesindeki rehberlik servisine yönlendirilmesini sağlar,
- c) Öğrencileri ders dışı zamanlarını üniversite içerisinde sosyal etkinliklerde (Öğrenci toplulukları, sportif faaliyetler vb) yer almaları konusunda bilgilendirir,
- d) Öğrencilerin gelişimlerini desteklemek amacıyla düzenlenen konferans, panel, seminer vb benzeri etkinlikler konusunda onları bilgilendirir,
- e) Fakülte/yüksekokul yönetimi tarafından öğrenciden istenen bilgileri ya da öğrenciler için bu süreçte tamamlanması gereken aşamalara ait kayıtları yönetime iletir.

Eğitimde Sürekli İyileştirme

İyi Uygulama Örnekleri:

- Danışmanlık sürecinin yürütülmesi sırasında sürecin kayıt altına alınmasını sağlamak amacı ile Ziraat Fakültemiz Bitki Koruma Bölümü tarafından geliştirilen ve **Ek 1.2.-1.4'**de sunulan örnek dokümanlar ve bu dokümanların program tarafından hazırlanabilecek benzerleri, danışmanlık sisteminin etkin işleyişini güvence altına almak ve danışman öğretim üyeleri/görevlilerini doğru yönlendirmek amacıyla kullanılabilir.

Ölçüt 1.8. Öğrencilere Yönelik Teşvik ve Ödüllendirme Sistemleri

Başarılı öğrenciyi çekmek için sunulan teşvikler/ödülleri ile, başarılı öğrenciyi motive etmek için sunulan teşvikler/ödüllerin varlığı, niteliğinin neler olduğu dokümanite edilmelidir.

Açıklama:

- Başarılı öğrenciyi üniversite/programa çekmek ve başarılı öğrenciyi motive etmek için kullanılan yöntem, bu yöntem ile öğrenciyeye sunulan teşvik/ödüllerin nasıl belirlendiği, nasıl duyurulduğu, başarılı öğrenciyi seçme kriterlerinin tanımını içeren bir politika olmalıdır.

Dikkat Edilmesi Gereken Hususlar:

- Başarılı öğrenciyi çekme ve teşvik etme, ödüllendirme sistemlerinin varlığı ve nasıl bir yönerge ile işlediği bu kısmın temel konusudur. Programlar üniversite genelindeki konu ile ilgili yazılı politika/yönetmelik/yönerge ve ek olarak varsa programa özgü teşvik/ödüllerin nasıl sunulduğu konusunda yazılı bir dokümana atıfta bulunarak bu standardın nasıl yerine getirildiğini açıklamalıdır.

İyi Uygulama Örnekleri:

- Başarıyı çekme ve başarıyı teşvik etmeye yönelik bazı programlarımızda uygulanan iyi uygulama örnekleri aşağıda verilmektedir:
 - Yenişehir Meslek Yüksek Okulumuz, Onur ve Yüksek Onur belgesi almaya hak kazanan öğrencilerine belgelerini, düzenledikleri özel törende paydaşlarla birlikte vermektedir.
 - Veteriner Fakültemiz, benzer şekilde Onur ve Yüksek Onur belgesi almaya hak kazanan öğrencilerine belgelerini, tüm öğretim üyelerinin katıldığı akademik kurullarda vererek onere etmektedir.
 - Mühendislik Fakültesi, Makina Bölümü yüksek başarı gösteren, ekonomik destek ihtiyacı olan, yurt dışı tecrübesi bulunmayan öğrencilerine sponsor desteği ile yurt dışı gezi ödülü vermektedir.

Ölçüt 1.9. Öğrencilerle Sürekli ve Düzenli İletişim

Program öğrencilerle düzenli ve sürekli iletişimi sağlayacak yöntemleri oluşturmalıdır.

Açıklama:

- Program öğrenciyeye iletilmesi gerekenleri ya da öğrencinin iletmek istediklerini (öneri, şikayet vb) aktarabilecek uygun yöntemi kurgulamalı ve uygulamalıdır.

Dikkat Edilmesi Gereken Hususlar:

- Program öğrencilerinin her aşamada görüşlerini, şikayetlerini, geliştirilmesi gereken konularda önerilerini sunmalarını, akademik ve sosyal iletişimi sağlamak amacıyla bazı yöntemler (yüz yüze görüş bildirme olanağı, şikayet ve öneri kutusu ya da elektronik ortamda haberleşme ya da görüş iletme vb) kullanılmalıdır.
- Program tarafından planlanacak düzenli sosyal ve kültürel etkinlikler iletişimi güçlendirmek amacı ile kullanılabilir.

Ölçüt 1.10. Öğrencilere Sunulan Sosyal, Kültürel, Sanatsal ve Sportif Olanaklar

Üniversite/Programlar, öğrencilere sosyal, kültürel, sanatsal ve sportif olanaklar sağlamalıdır.

Açıklama:

- Üniversite/Program öğrencilerin sosyal sorumluluk projelerinde yer almasına olanak tanımalı ve katılmalarını özendirmelidir.
- Üniversite/Program sosyal, kültürel, sanatsal ve sportif olanaklara katılım ile öğrenciler, öğretim elemanları ve idari personelin etkileşimlerinin artırılmasını sağlamalıdır.
- Üniversite/Program gereksinimi olan öğrencilerine burs, yarı zamanlı iş gibi ekonomik destek olanakları sağlamalıdır.

Dikkat Edilmesi Gereken Hususlar:

- Program kapsamında ya da üniversite içinde öğrencilere sosyal, kültürel, sanatsal ve sportif olanaklar sağlanmalı, öğrencilerin bunlardan yararlanması özendirilmeli ve yararlanma oranı izlenmelidir.
- Sosyal sorumluluk projelerinde öğrencilerin yer almaları için olanak sağlanmalı ve projelere katılım özendirilmelidir.
- Üniversitede/programda yürütülen sosyal, kültürel, sanatsal ve sportif etkinliklerde öğretim elemanları, idari personel ve öğrencilerin birlikte yer almaları sağlanarak etkileşimleri artırılmalıdır. Bu etkileşimi göstermek amaçlı öğrenci topluluklarının faaliyetleri örnek gösterilebilir.
- Üniversite/Programlar öğrencilerinden gereksinimi olanlara kurum içinden ya da dışından burs olanakları sağlamalı, öğrencilere yarı zamanlı iş olanaklarının duyurularını ulaştırmalıdır.

ÖLÇÜT 2. PROGRAM ÖĞRETİM AMAÇLARI

Genel Bilgi ve Tanımlar

Programın Öğretim Amacı, program mezunlarının, mezun olduktan sonraki yakın bir gelecekte erişmeleri beklenen kariyer hedefleri ve mesleki beklentileri tanımlayan genel ifadelerdir.

Program Öğretim Amaçları aşağıdaki başlıklar dikkate alınarak belirlenmelidir.

1. Program Öğretim Amaçları;

- Üniversitenin, fakültenin ve bölümün özgörevleriyle uyumlu olmalıdır.
- Programın iç ve dış paydaşlarının gereksinim ve görüşleri dikkate alınarak belirlenmelidir.
- Kolayca erişilebilecek şekilde yayımlanmış olmalıdır.
- Programın iç ve dış paydaşlarının gereksinimleri doğrultusunda uygun aralıklarla güncellenmelidir.

2. Öğretim amaçlarına ulaşıldığını belirlemek ve belgelemek için kullanılan bir ölçme ve değerlendirme süreci kurulmuş ve işletiliyor olmalıdır. Bu süreç yardımıyla program öğretim amaçlarına ulaşıldığı kanıtlanmalıdır.

Ölçüt 2.1. Program Öğretim Amaçlarının Belirlenmesi

Programın mezunlarının erişmeleri beklenen kariyer hedefleri ve mesleki beklentileri tanımlayan “öğretim amaçları” belirlenmiş olmalıdır.

Açıklama:

- Program öğretim amaçları, mezunların yakın bir gelecekte erişmeleri istenen kariyer hedeflerini ve mesleki beklentileri tanımlayan genel ifadelerdir.
- Programın öğretim amaçlarının ne zaman ve ne şekilde belirlendiği, yenilenme yapıldıysa ne zaman yenilediği bu ölçütte belirtilmeli ve belgelerle desteklenmelidir.

- **DİKKAT !: Üniversitemizde tüm programlarımıza ait program öğretim amaçları daha önce belirlenerek, Bologna Bilgi Paketinde (<http://www.uludag.edu.tr/Bologna>) Program Genel Tanıtımının 7. Numaralı başlığı olan “Program Profili” başlığı altında yayınlanmıştır.**
- **Programın öğretim amacı daha önce belirlenerek yukarıda belirtilen bölümde yayınlanmadıysa ya da belirlenen Öğretim Amaçlarının güncellenmesi gerektiği düşünülüyorsa, güncellenmenin paydaşların katkıları da alınarak yapılması ve güncellenen program öğretim amaçlarının Bologna bilgi paketinin ilgili bölümüne otomasyon sistemimiz aracılığıyla girilmesi sağlanmalıdır.**

Dikkat Edilmesi Gereken Hususlar:

- Program Öğretim Amacı olarak bölümün genel özgörev (misyon) ifadesi kullanılmamalıdır.
- Program Yeterlilikleri (Program Çıktıları) tanımına benzer ifadeler yazılmamalıdır.
- Öğrencinin aldığı derslerin içeriği veya öğretim elemanının derslerde yapmak istediklerini belirten ifadeler şeklinde olmamalıdır.

İyi Uygulama Örnekleri:

- Aşağıda örnek bir Program Öğretim Amacı sunulmuştur:

.....Programının Öğretim Amacı,

ÖA.1. Temel bilimler ve mühendislik bilgileriniMühendisliği alanında kullanabilme ve bunları problem tanımlama, analiz etme ve sonuçları yorumlamada etkin olarak uygulayabilme niteliğine sahip,

ÖA.2..... makine ve proseslerini gerçekçi koşulları, ekonomik, teknolojik ve çevresel kısıtlamaları dikkate alarak uygulayabilen, ürün ve sistem tasarlayabilen,.

ÖA.3. Mesleki ve kişisel açıdan sürekli gelişme gösterebilen, teknolojik olanakları kullanarak bilgiye ulaşabilen, etik değerler bilincine sahip ve bu doğrultuda sanayi kuruluşları, Ar-Ge ve/veya akademik kuruluşlarda başarılı bir kariyer hedefleyen,

ÖA.4. Disiplinler arası çalışma yeteneğine ve iletişim becerisine sahip, ekip çalışmasına yatkın, toplum ve sanayi gereksinimleri doğrultusunda sorumluluk ve görev alabilen,I Mühendisi yetiştirmeyi amaçlamaktadır.

DİKKAT !!!: YÖNTEM ÖNERİSİ

- Programın Öğretim Amaçlarının belirlenmesinde aşağıdaki yöntem uygulanabilir;
 - Programın yürütüldüğü bölümün başkanı her bir akademisyenden, yazılı olarak programdan mezun olan bir öğrencinin mezun olduktan sonraki yakın gelecekte ne tür kariyer hedeflerine ve/veya mesleki beklentilere sahip olabileceğine yönelik düşüncelerini açık ifadeler ile 5-6 ana başlık halinde ister.
 - Program başkanı, gelen görüşleri öğrenime katkıda bulunan tüm akademik kadronun katılımı ile yapılacak toplantıda paylaşır.
 - Her toplantıda katılımcıların imzalarını da içeren bir tutanak tutulur.
 - Toplantı veya toplantıların sonucunda Program Öğretim Amaçları belirlenir.
 - Belirlenen bu amaçlar (web ve panolar gibi ortamlarda) yayınlanır.
 - Belirlenen amaçlar yazılı olarak paydaşlarla paylaşılır.
 - Yapılandırılmış toplantılarla ya da anketler aracılığıyla paydaşların görüşleri alınır ve uygun bulunanlar program eğitim amaçlarına dahil edilir.

Ölçüt 2.2 A. Öğretim Amaçlarının Kurumun, Fakültenin ve Bölümün Özgörevleri ile Uyumunu

Program Öğretim Amaçları Kurumun, fakültenin ve bölümün özgörevleriyle uyumlu olmalıdır.

Açıklama:

- Bu ölçüt kapsamında tanımlanan uyum açık bir biçimde öz değerlendirme raporunda gösterilmelidir.

Eğitimde Sürekli İyileştirme

İyi Uygulama Örnekleri:

- İç ve dış paydaş görüşleri de alınarak aşağıda yer alan **EK 2.1**'de gösterildiği gibi bir karşılaştırma tablosunun hazırlanması bu uyumun güvence altına alınmasında ve karşılaştırmanın görselleştirilmesinde faydalı olacaktır.

Ölçüt 2.2 B. İç ve Dış Paydaş Görüşlerinin Alınması

Program Öğretim Amaçları programın iç ve dış paydaş görüş ve gereksinimleri dikkate alınarak belirlenmelidir.

Açıklama:

- Program Öğretim Amaçlarının belirlenmesinde paydaş girdisi sağlanmalı ve buna yönelik nesnel deliller sunulabilmelidir. Bu amaçla aşağıda örnek olarak verilen deliller kullanılabilir;
 - Programa katılan tüm öğretim üyelerinin bir araya gelerek programın öğretim amaçlarının değerlendirdiğini gösteren toplantı tutanakları ve imza listeleri,
 - Programa dahil olan öğrencilerin yüzyüze ya da anketler aracılığıyla görüşlerinin alındığına yönelik kayıtlar,
 - Program Dış paydaş ve Mezun Danışma Kurulları ile program öğretim amaçlarının değerlendirildiği toplantı kayıtları ve imza listeleri, ya da bu gruplara uygulanan anketler,
 - Ayrıca, mezun öğrencilerle sürekli iletişim kurmak amacıyla sosyal paylaşım ortamları kullanılarak elde edilen girdiler.
- **İç ve dış paydaşlar aşağıdaki grupları içerebilir.**
 - İç paydaşlar Akademik kadro, Program öğrencileri, yandal öğrencileri ve çift anadal öğrencileridir.
 - Dış paydaşlar, mezun öğrenciler, aynı programlarda çalışmalarına devam eden meslektaşlar, ulusal ve uluslararası kamu veya özel teşebbüs kurum ve kuruluşlarının temsilcileri, meslek odaları, işverenler ve vb. şeklindedir.

Dikkat Edilmesi Gereken Hususlar:

- Geçmiş deneyimlerimizde bu ölçüte yönelik yetersizlik olarak "Program eğitim amaçlarının belirlenmesinde paydaş girdisi hiç kullanılmamış, kullanılmışsa da bilgiler yetersiz sayıda paydaştan toplanmış ya da veri toplanan paydaşlar yeterli genişlikte bir kitleyi temsil etmiyor" şeklindeki görüşler değerlendiriciler tarafından saptanmış ve program yöneticilerine iletilmiştir.
- Bu nedenle,
 - Program eğitim amaçları yalnızca öğretim kadrosunca belirlenmiş **OLMAMALIDIR**.
 - Program eğitim amaçlarının belirlenmesinde paydaş girdisi sözel ifadelerle dayalı olmamalı, sistematik bir veri toplama sürecinin kullanıldığına ve iç ve dış paydaş girdisi sağladığına yönelik veriler ortaya konabilmelidir.
 - Paydaş girdisi yeterli sayıda paydaştan toplanmış ya da veri toplanan paydaşlar yeterli genişlikte bir kitleyi temsil ediyor olmalıdır.

Ölçüt 2.2 C. Kolay Erişilir Şekilde Yayınlanması

Program öğretim amaçları kolay erişilebilir şekilde yayınlanmış olmalıdır.

Açıklama:

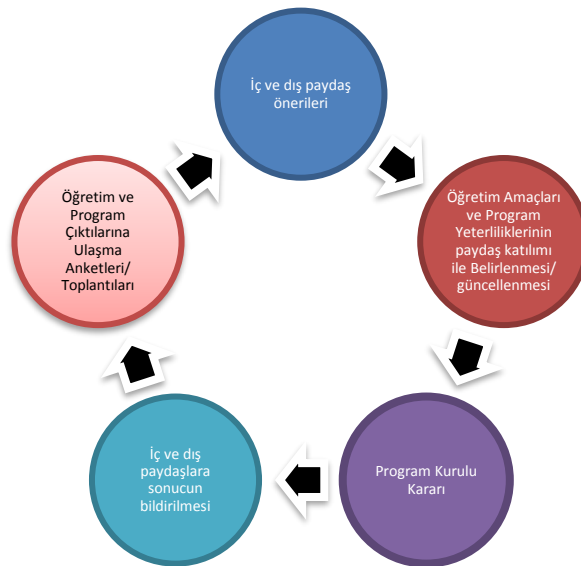
- Daha önce Bologna süreci çalışmaları kapsamında tüm programlarımızda belirlenen Öğretim Amaçları, Bologna Bilgi paketinde, Program Genel Tanıtımının 7. Numaralı başlığı olan “Program Profili” başlığı altında yayınlanmıştır.
- Söz konusu başlık altında program öğretim amaçları yer almıyorsa öncelikle Bilgi Paketindeki düzeltme yapılmalıdır. Program öğretim amaçları her güncellendiğinde, bu bilgi Bologna Bilgi paketinde de güncellenmelidir.
- Program Öğretim Amaçları, kolayca erişimi güvence altına almak amacıyla, fakülte/bölüm/program Web sayfasında da yayınlanmalı, mümkünse ortak kullanım mekanlarında ve panolarda ilan edilmelidir.

Ölçüt 2.2 D. Program Öğretim Amaçlarının Güncellenme Yöntemi

Programın Öğretim amaçları iç ve dış paydaşlarının gereksinimleri doğrultusunda uygun aralıklarla güncellenmelidir.

Açıklama ve Dikkat Edilmesi Gereken Hususlar:

- Program Öğretim Amaçlarının güncellemesi, öncelikle her akademik yıl sonunda öğrencilere uygulanabilecek “Program Öğrenim Amaçları ve Program yeterlilikleri’ne (Program Çıktıları’na) Ulaşma Anketi” ile değerlendirilebilir.
- Alternatif bir diğer yöntem olarak öğrencilerin geniş katılımının olduğu toplantılarda öğretim amaçları ve program yeterlilikleri (çıktıları) değerlendirilerek güncellenebilir ve bu toplantılar da alınan kararlar tutanak altına alınabilir.
- Her akademik yıl sonrası öğrencilere uygulanan bu anket/toplantı sonuçları iç ve dış paydaşlarla tartışılmalı ve güncellemeye gerek olup olmadığı değerlendirilmelidir.
- Program Öğretim Amaçlarında, köklü değişim için bir mezuniyet döneminin (genellikle 4 yıl) geçmesi önerilir.
- Aşağıdaki döngü ile çıktı güncellemelerinin yapılması güvence altına alınmalıdır.



- Öğretim Amaçlarını Belirleme Anketi/Toplantıları sonuçları EK 2.2.’de sunulan Tablo’da belirtildiği şekilde özetlenebilir ve sonuçlar kurullarda paylaşılır.

Eğitimde Sürekli İyileştirme

Ölçüt 2.3. Öğretim Amaçlarına Ulaşıldığının Belirlenmesi ve Belgelenmesi

2.3 a. Öğretim amaçlarına ulaşıldığını belirlemek ve belgelemek için kullanılan bir ölçme ve değerlendirme süreci kurulmuş ve işletiliyor olmalıdır.

2.3 b. Bu süreç yardımıyla program öğretim amaçlarına ulaşıldığı kanıtlanmalıdır.

Açıklama:

- *Bu ölçüt altında öğretim amaçlarına ulaşıldığını belirlemek ve belgelemek için nasıl bir ölçme ve değerlendirme süreci kurulduğu ve işletildiği tanımlanmalıdır.*
- *Bu süreç yardımı ile program eğitim amaçlarına ulaşıldığı nesnel deliller sunularak kanıtlanmalıdır.*

Dikkat Edilmesi Gereken Hususlar:

- *Geçmiş akreditasyon deneyimlerinde bu ölçüte yönelik yetersizlik olarak aşağıdaki geri bildirimler alınmıştır:*
 - *“Program eğitim amaçlarına ulaşıldığını belirlemek ve belgelemek için kullanılacak bir ölçme ve değerlendirme süreci oluşturulmamış, oluşturulmuşsa da bu süreç işletilememekte”*
 - *“Program eğitim amaçlarına ulaşıldığını belirlemek ve belgelemek için, bir ölçme ve değerlendirme süreci kullanılmakta ancak bu süreç sistematik değil”*
 - *“Program eğitim amaçlarına ulaşıldığını gösteren değerlendirmelere dayalı kanıtlar yok”*
 - *“Program eğitim amaçlarına ulaşıldığını göstermek için çok az mezun bulunmakta ve/veya yeterli veri bulunmamakta”*

İyi Uygulama Örnekleri:

- *Bu ölçüte yönelik olarak kullanılan iki iyi uygulama örneği **EK 2.3.** ve **EK 2.4.** 'de sunulan Tablolarda verilmektedir.*
- ***EK 2.3.**'de sunulan Tablo ders planındaki derslerin listesi verilerek, hangi öğretim amacını karşıladığını gösteren bir matris örneğidir.*
- ***EK 2.4.**'de sunulan Tablo ise her bir programın eğitim amacına ulaşılmasına yönelik nesnel değerlendirme ölçütününün tanımlamasına, mevcut seviye ve hedef parametrelerinin belirlenmesine dayanan, Ziraat Fakültesi Bitki Koruma programınca kullanılan bir yöntem önerisi sunulmaktadır.*

ÖLÇÜT 3. PROGRAM YETERLİLİKLERİ (PROGRAM ÇIKTILARI)

Genel Bilgi ve Tanımlar

Program çıktıları (PÇ) veya Türkiye Yükseköğretim Yeterlilikler Çerçevesi (TYYÇ) süreci çalışmalarında daha yaygın olarak kullanılan tanımlama ile Program Yeterlilikleri (PY); öğrencilerin programdan mezun oluncaya kadar kazanmaları gereken bilgi, beceri ve yetkinlikleri tanımlayan ifadelerdir.

Program Yeterlilikleri;

- Mümkün olduğunca açık/net, gerçekçi ve ulaşılabilir, gözlenebilir ve ölçülebilir nitelikte olmalı ve toplumsal gerçeklerimize uygun olarak belirlenmelidir.
- Program Yeterlilikleri; Bilgi, Beceri ve Yetkinlikler bazında sınıflandırılmalıdır.
- “Türkiye Yükseköğretim Yeterlilikler Çerçevesi (TYYÇ)” ve ilgili mesleğin gerektirdiği yeterlilikler olan Temel Alan Yeterlilikleri (TAY) (Bkz. <http://tyyc.yok.gov.tr>) ile uyumlu olmalıdır.
- Program eğer ABET, MÜDEK, FEDEK ve benzeri bir ulusal ya da uluslararası akreditasyon kuruluşuna başvurmayı düşünüyor ve bu kuruluşun akreditasyon için zorunlu kıldığı program yeterlilikleri (program çıktıları) varsa bu yeterlilikleri içermelidir.
- Üniversitemizin ve buna bağlı olarak da bağlı bulunduğu ara akademik birimin uzgörü, özgörev ve hedefleriyle tutarlı olmalıdır.
- İlgili mesleğe yönelik etik ve hukuksal sorumlulukları içermelidir.

Ölçüt 3.1. Program Yeterliliklerinin (Çıktılarının) Belirlenmesi

Program mezunlarının kazanmaları gereken bilgi, beceri ve davranışları tanımlayan ifadeler olan program yeterlilikleri (çıktıları) belirlenmiş olmalı, belirli aralıklarla gözden geçirilmesi ve güncellenmesinde kullanılan bir yöntem bulunmalıdır.

Açıklama:

- *Program yeterlilikleri (çıktıları), Program Öğretim Amaçları ölçütünde de olduğu gibi belirli bir yöntem dahilinde belirlenmiş, belirli aralıklarla gözden geçiriliyor ve gereği halinde güncelleniyor olmalıdır.*
- *Program Öğretim Amaçları ölçütünde önerilen yöntem, program yeterliliklerinin (çıktılarının) belirlenmesi ve/veya güncellenmesinde eş zamanlı olarak kullanılabilir.*

- ***DİKKAT !: Üniversitemizde tüm programlarımıza ait program yeterlilikleri (çıktıları) daha önce belirlenerek, Bologna Bilgi Paketinde (<http://www.uludag.edu.tr/Bologna>) Program Genel Tanıtımının 8. Numaralı başlığı olan “Program Yeterlilikleri” başlığı altında yayınlanmıştır.***
- ***Program Yeterlilikleri (çıktıları) ayrıca bilgi, beceri ve yetkinlik başlıkları altında sınıflandırılmış, TYYÇ ve Temel Alan Yeterlilikleri ile karşılaştırılması yapılmıştır.***
- ***Programın, program yeterlilikleri (çıktıları) daha önce belirlenerek yukarıda belirtilen bölümde yayınlanmadıysa ya da güncellenmesi gerektiği düşünülüyorsa; bilgi, beceri ve yetkinlikler bazında sınıflandırılmadıysa; ya da TYYÇ ve Temel Alan Yeterlilikleri ile karşılaştırılması yapılmadıysa; paydaşların katkıları da alınarak güncellenmesi ve yenilenen program yeterliliklerinin Bologna bilgi paketinin ilgili bölümünde verilerin otomasyon sistemi üzerinden girilmesi sağlanmalıdır.***

Eğitimde Sürekli İyileştirme

Dikkat Edilmesi Gereken Hususlar:

- Program yeterliliklerinde (çıktıları), bölümün genel özgörev (misyon) ifadesi kullanılmamalıdır.
- Program Öğretim Amacındaki tanımlara benzer ifadeler yazılmamalıdır.
- Öğrencinin aldığı derslerin içeriği veya öğretim elemanının derslerde yapmak istediklerini belirten ifadeler şeklinde olmamalıdır.
- Programlara özgü yeterlikli olmasına karşın mezun olma durumunda olan öğrenciler, aşağıdaki alanlarda yeterliliklere sahibi olduklarını yaptıkları çalışmalar ile göstermelidir;
 1. Etkin Konuşma ve yazma
 2. Eleştirel düşünme
 3. Araştırma yapma
 4. Tasarım
 5. Takım/Ekip çalışması: beraber çalışma, yardım etme, ortak karar verme konularında öğrencilerin nasıl yönlendirildikleri,
 6. Yasal ve etik yaklaşım vb.
- Öğrenciler, derslerde edindikleri bilgi, beceri ve yetkinlikleri kullanacakları meslek standartlarını ve gerçekçi koşulları/kısıtları (ekonomi, çevre sorunları, sürdürülebilirlik, üretilebilirlik, etik, sağlık, güvenlik, sosyal ve politik sorunlar gibi) içerecek bir ana tasarım deneyimiyle meslek uygulamasına hazır hale getirilmelidir.

- **DİKKAT: Programın gelecekte MÜDEK, FEDEK, ABET ve benzeri akreditasyon kuruluşlarına başvuru düşüncesi varsa, bu kuruluşlarca tanımlanmış çıktıları da içerecek şekilde hazırlanmış olmasına dikkat edilmelidir. Bu programlar; eğitim amaçları, özgörev ve uzgörü ile tutarlı olmak koşuluyla, kendilerine özgü ek çıktılar tanımlayabilirler.**

İyi Uygulama Örnekleri:

- EK 3.1'de akredite olmuş bir programdan adapte edilen örnek program yeterlilikleri (çıktıları) sunulmuştur.
- EK 3.2'de program yeterliliklerinin (çıktıları), bilgi, beceri ve yetkinler bazında sınıflandırılmasında kullanılabilecek ve Bologna Bilgi Paketi ile uyumlu tablo sunulmuştur.
- EK 3.3'de ise Aşağıda program yeterliliklerinin (çıktıları), "Türkiye Yükseköğretim Yeterlilikler Çerçevesi (TYYÇ)" ve "Temel Alan Yeterlilikleri (TAY)" ile karşılaştırılmasında kullanılabilecek ve Bologna Bilgi Paketi ile uyumlu tablo sunulmuştur.

Ölçüt 3.2. Program Yeterlilikleri (Çıktıları) - Program Öğretim Amaçları Uyumu

Program yeterlilikleri (çıktıları), "Programın Öğretim Amaçlarına (PÖA)" ulaşılmasını garanti altına alacak şekilde tanımlanmalıdır.

Açıklama:

- Öz-değerlendirme raporunun bu bölümünde program yeterliliklerinin (çıktıları), program öğretim amaçları ile uyumu irdelenmeli, program yeterliliklerinin programın öğretim amacına ulaşmayı nasıl desteklediği, aralarındaki ilişkiler açıklanmalıdır.

Dikkat Edilmesi Gereken Hususlar:

Bursa Uludağ Üniversitesi

- Geçmiş akreditasyon deneyimlerinde bu ölçüte yönelik yetersizlik olarak aşağıdaki geri bildirimler alınmıştır:
 - “Program yeterliliklerinin (çıktıları), program öğretim amaçları ile açık ilişkisi ortaya konulmamıştır”
 - “Program yeterlilikleri (çıktıları), program öğretim amaçlarına ulaşabilmek için gerekli bilgi, beceri ve davranış bileşenlerinin tümünü kapsamıyor”

İyi Uygulama Örnekleri:

- Program yeterliliği (çıktısı) ile program öğretim amacı arasında uyumu ispatlayabilecek bir matris olarak **EK 3.4.’de** verilen tablo iyi bir uygulama örneği olarak kullanılabilir.

DİKKAT !!! Program Yeterliliklerinin güncellenmesi durumunda, Bologna Bilgi Paketindeki Program yeterlilikleri-Ders öğretim kazanımları karşılaştırma tablolarının tüm dersler için dersi veren öğretim üyelerince güncellenmesi gerekmektedir.

Ölçüt 3.3. Program Yeterliliklerinin (Çıktılarının) Ölçme ve Değerlendirilmesi

Program çıktılarının sağlanma düzeyini dönemsel olarak belirlemek ve belgelemek için kullanılan bir ölçme ve değerlendirme süreci oluşturulmuş ve uygulanıyor olmalıdır.

Ölçüt 3.4. Program Yeterliliklerine (Çıktılarına) Ulaşma

Mezuniyet aşamasına gelmiş öğrencilerin program çıktılarını sağladıkları kanıtlanmalıdır.

Açıklama:

- Bu iki ölçütte (3.3 ve 3.4) , program yeterliliklerinin (çıktılarının) tanımlanmış olması ve öğretim amaçlarını desteklemesi kadar, öğrencilerin mezuniyet aşamasına gelmeden önce bu yeterliliklerin (çıktıların) her birine ulaşılmakta olduğunun takip edilmesi ve mezuniyet aşamasına gelmiş olan öğrencilerin de bu yeterliliklerin (çıktıların) her birine ne düzeyde ulaştığının açıklanması ve bununla ilgili kanıtların sunulması beklenmektedir. Öğrenci mezun olduğunda tanımlanmış olan yeterliliklerin sağlanmakta olduğunun güvence altına alınması ve belgelenmesi gerekir.
- Mezunların kazanması beklenen bilgi, becerileri ve yeterliliklerin sağlanması şart olmakla birlikte, bu ölçütleri sağlamak için öğrenci çalışmalarına yönelik, eğitimsel bir format veya bir form yoktur. Programlar bu ölçütleri sağlamada kendilerine özgü öğrenme ve öğretme yöntemlerini geliştirmeli ve kullanmalıdır.
- Program, öğrencilerin bu ölçütleri sağlayıp sağlamadığına ilişkin tanımlanmış bir değerlendirme süreci izlemeli ve bu değerlendirmenin sonuçlarını belge haline dönüştürmelidir. Programın ders programı hedefleri ve içeriği ile her zorunlu dersin, karşıladığı öğrencilerin kazanması beklenen bilgi ve becerilere ilişkin ölçütlerle ilişkisini gösteren matris bu sürecin yönetilmesini kolaylaştırır. Program, ders planındaki derslerle mezunlarının her ölçütü sağladığının kanıtlarını gösterir. Eğer krediler diğer kurumlardan alınan derslerle kazanılmışsa, bu derslerin programdaki derslerle eşdeğer olduğu belgeleriyle gösterilir.
- **Dolayısı ile bu iki ölçüt kapsamında özetle,**

Eğitimde Sürekli İyileştirme

- *Program çıktılarının sağlanma düzeyini dönemsel olarak belirlemek ve belgelemek için bir ölçme ve değerlendirme süreci oluşturulmalı ve işletilmelidir.*
- *Oluşturulan ve işletilen süreç sonunda, mezuniyet aşamasına gelmiş olan öğrencilerin program çıktılarını sağladıkları kanıtlanmalıdır.*

Dikkat Edilmesi Gereken Hususlar:

- *Geçmiş akreditasyon deneyimlerimizde kurumsal olarak en fazla iyileştirme önerisi, zayıflık ya da kaygı bildirim alan ölçütlerden biri olan bu ölçüte yönelik olarak aşağıdaki geri bildirimler alınmıştır:*
 - *“Program yeterliliklerinin (çıktılarının) sağlanma düzeyini dönemsel olarak belirlemek ve belgelemek için kullanılan sistematik bir ölçme ve değerlendirme süreci bulunmamakta”*
 - *“Böyle bir süreç tanımlanmış, planlar geliştirilmiş, ancak uygulanmamakta”*
 - *“Böyle bir süreç tanımlanmış, uygulanmakta ancak belgelenmemiş”*
 - *“Program yeterliliklerinin (çıktılarının) ölçümünde yetersiz yöntemler kullanılmakta, anketlere aşırı ağırlık verilmekte, hatta bazı durumlarda yalnızca anketler kullanılmakta ya da ders başarı notlarına aşırı ağırlık verilmekte”*
 - *“Ölçüm sonuçları yerine tekil örnekler ve duyular kullanılmakta”*

İyi Uygulama Örnekleri:

- *Kurumsal olarak iyileştirilmesi gereken bir alan bu ölçüte yönelik olarak EK 3.5’de farklı programlarda kullanılmış iyi uygulama örnekleri verilmiş, program yeterliliklerine ulaşıldığını kanıtlayabilmek için kullanabilecek bazı alternatif yol ve düşünceler paylaşılmıştır.*
- *EK 3.5’de tanımlanan tablolardaki verilerin elde edilmesinde, program yöneticilerinin eşgüdümünde, öğretim üye/elemanları, öğrenciler, mezunlar ve dış paydaşlardan elde edilen veriler büyük önem taşımaktadır.*
- *Mezun olmakta olan öğrencilere mezuniyet işlemleri öncesinde/sırasında Program Yeterlilikleri (çıktılarlarına) yönelik uygulanabilecek bir anket öğrencinin mezuniyet aşamasındaki öz-değerlendirmesinin temini açısından faydalı olacaktır.*
- *Ulusal veya Uluslararası Akreditasyon başvurusu planlayan programlarımızın EK 3.5’de tanımlanan yöntemlerden en az ikisinin kullanması önerilir.*

ÖLÇÜT 4. ÖĞRETİM PLANI

Genel Bilgi ve Tanımlar

Her programın, öğrenciyi gelecekteki mesleki kariyerine veya aynı/benzer disiplinlerde öğrenimini sürdürmeye hazırlayan bir öğretim planı bulunur. Öğretim planı hazırlanırken;

- Programlar, yasal düzenlemeler ve Bursa Uludağ Üniversitesi'nin ilgili yönetmelik ve yönergeleri ile uyumlu olmak koşulu ile, öğretim planlarını programın temel amaç ve hedefleri doğrultusunda düzenlemek ve uygulamak konusunda özerktir.
- Öğretim planları, öğrencilerin “program öğretim amaçları” ve “program yeterliliklerine” ulaşmasını güvence altına alacak şekilde düzenlenmelidir.
- Öğretim planı, öğrenciyi mezuniyet sonrası eğitim ve çalışma koşullarına hazırlayacak biçimde paydaşların görüşlerini de alarak hazırlanmalıdır.

TANIMLAR: Öğretim planı ölçütünde karşılaşılabilecek tanımlardan bazıları aşağıda verilmiştir:

1) Öğretim Planı (Ders Planı): Bir programda yer alan derslerin listesini, kredilerini ve saatlerini gösteren programdır.

2) Ders Öğretim Planı: Eğitim programı içinde yer alan her bir dersle ilgili amaçları, içeriği, öğretme-öğrenme yöntemini/etkinliklerini, değerlendirme yöntemini/etkinliklerini ve ders kaynaklarını içeren programdır. Ders öğretim programları yarıyıllık ya da yıllık hazırlanabilir.

Ölçüt 4.1. Öğretim Planı (Müfredat)

Tüm programların, Program Öğretim Amaçları ve Program Yeterlilikleri (Çıktılarının) karşılanmasını güvence altına alan, Türkiye Yükseköğretim Yeterlilikler Çerçevesi (TYYÇ) ve Temel Alan Yeterlilikleri (TAY) ile uyumlu bir öğretim planı bulunmalıdır

Açıklama:

- Bu ölçüt altında, öncelikle öğretim planının öğrenciyi gelecekteki mesleki hayatına nasıl hazırladığı (program öğretim amacının karşılanması) ve program yeterliliklerini (çıktılarını) nasıl desteklediği açıklanmalıdır. Öğretim Planlarında yer alan dersler, Program Yeterliliklerine/Çıktılarına ulaşıldığını güvence altına almalıdır. Bu amaçla EK 2.3'de verilen tabloya ve EK 3.5'de verilen **Tablo 3.5.d'**ye atıfta bulunulabilir.
- Programların, öğretim planlarını (müfredat) hazırlarken, Program Öğretim Amaçları ve Program Yeterlilikleri/Çıktıları dışında Türkiye Yükseköğretim Yeterlilikler Çerçevesi (TYYÇ) ve Temel Alan Yeterlilikleri (TAY) de mutlaka dikkate almalı ve buna yönelik deliller sunabilmelidir. Buna yönelik olarak da EK 3.2 ve EK 3.3'de verilen tablolara atıfta bulunulabilir.

Dikkat Edilmesi Gereken Hususlar:

- Geçmiş akreditasyon deneyimlerinde bu ölçüte yönelik yetersizlik olarak aşağıdaki geri bildirimler alınmıştır;
 - “Eğitim planı ile program eğitim amaçları ve/veya program çıktıları arasında bağlantı kurulmamış”.

Eğitimde Sürekli İyileştirme

- “Bazı program çıktılarının tanımladığı bilgi ve becerilerin mezunlara kazandırılması için, program kapsamında gerekli önlemlerin alındığına yönelik kanıtlar bulunmamakta”.
- “Ana alan konuları seçmeli derslerle karşılanmakta, ancak verilen danışmanlık her öğrenci için uygun olacak bir ders planını garanti etmemekte”
- “Zorunlu Türkçe, Tarih ve Yabancı Dil derslerinin dışında genel eğitim bileşenini destekleyecek teknik olmayan ders bulunmamakta”.
- “Ana tasarım deneyiminde kalite sorunları bulunmakta”, “Üst düzey bir tasarım deneyimi bulunmamakta”, “Tasarım yerine analiz ya da araştırma yer almakta”. “Kısmen tasarım içeren bir çok ders yer almakta”, “Aralarında önemli farklılıklar olan birden fazla tasarım dersinden yalnızca biri öğrencilerce alınabilmekte”, “Tasarım deneyiminde ekonomi, çevre sorunları, sürdürülebilirlik, üretilebilirlik, etik, sağlık, güvenlik, sosyal ve politik sorunlar gibi gerçekçi tasarım kısıtlarından çok azı göz önüne alınmakta”.

Ölçüt 4.2. Öğretim Planının Kapsam ve Sunumu

Tüm programlar, öğretim planlarını Üniversitemiz tarafından belirlenmiş olan standart başlıklar altında hazırlamalı ve Üniversitemiz web sayfasında yer alan “Bilgi paketi ve Ders Bilgileri” bağlantısı aracılığıyla paydaşlarca ulaşılabilir olmasını sağlamalıdır.

Açıklama:

- **Ders Öğretim Planı;**
 1. Programda yer alan zorunlu ve seçmeli derslerin listesi ile bu listede yer alan derslerin teorik, uygulama ve laboratuvar saatlerini, ders için harcanan toplam iş yükünü yansıtan AKTS kredilerini içermeli,
 2. Programda yer alan her bir dersle ilgili olarak: dersin amacı ve öğrenme kazanımları, dersin içeriği, ders için kullanılan/faydalanılabilecek kaynaklar, değerlendirme yöntemi/etkinlikleri, dersin öğrenci için oluşturduğu iş yükü ve AKTS kredisi ile dersin öğrenme kazanımları ile programın hangi yeterliliklerinin ne ölçüde ilişki içerisinde olduğunu gösteren “Program Yeterlilikleri İle Ders Öğretim Kazanımları İlişkisi Tablosu” hazırlanmış olmalı ve dersin yürütücüsü/koordinatörü tarafından öğrenci otomasyon sisteminde bilgi paketine girilmelidir.
- **Öğretim Planı;**
 1. Dört yıllık lisans programlarının Mezuniyet kredilerinin; AKTS kredisi temel alındığında 240 AKTS kredisinden (beş yıllık programlar için 300, altı yıllık programlar için 360 AKTS) oluşmalıdır.
 2. Program amaçları doğrultusunda programın içeriğini bütünleyen en az %25 oranında seçimli ders içermelidir.

Ölçüt 4.3. Öğretim Planının Uygulanması

Programlar, Öğretim Planının etkin biçimde uygulanmasını güvence altına alacak öğretim yöntemleri kullanılmalıdır

Açıklama:

- Bu standartta öğretim planının uygulanmasında kullanılan farklı öğretim yöntemlerinin neler olduğu (derse dayalı, modüler, probleme dayalı, entegre, uygulamalı gibi) açıklanmalıdır.
- Öğretim planı derslerin/modüllerin alınma sırasını ve öğretim yöntemlerinin ilişkilerini gösterecek şekilde verilmelidir.

Ölçüt 4.4. Öğretim Planının Yönetimi ve Geliştirilmesi

Programların Öğretim Planının öngörüldüğü şekilde uygulanmasını ve sürekli gelişimini güvence altına alacak bir yönetim sistemi bulunmalıdır.

Açıklama:

- Derslerin öğretim planlarına uygun olarak yürütülmesi ve tamamlanmış öğrenci çalışmalarının/projelerinin/stajlarının öğretim planlarına uygun olması gerekmektedir.
- Programlar öğretim planının açıklandığı şekilde uygulandığını denetleyen bir mekanizma kurgulamalı ve bu mekanizmanın ne olduğu bu ölçüt altında açıklanmalıdır.

Dikkat Edilmesi Gereken Hususlar:

- Derslerin öğretim planlarına uygun olarak yürütüldüğü ve tamamlanmış öğrenci çalışmalarının/projelerinin ders eğitim ve öğretim planlarına uygun olarak gerçekleştirildiğini gösteren deliller olmalıdır.

Ölçüt 4.5. Öğretim Planında Öğrencilere İlgili Alanda Uygulama İmkani

Öğretim planı; öğrencilerin ilgili alanda, derslerde edindikleri bilgi, becerileri ve yetkinliklerini kullanabilecekleri, mesleki standartlar, koşullar ve kısıtları değerlendirebilecekleri “meslek uygulaması” içermelidir.

Açıklama:

- Programın Öğretim Planında, öğrencilerin uygulama / staj yapmak için çeşitli fırsatlara sahip olmasının desteklenmesi ve bu amaçla gerekli düzenlemelerin yürütülmesi (zaman, olanak vb) sağlanmalıdır.
- Öğrencilere uygulama/staj yaptıkları süreçte performanslarının ölçülmesi için bir yöntem geliştirilmeli ve uygulanmalıdır.
- Öğrencilerin bu süreçteki performansları hakkında zamanında ve yeterli geri bildirim verilmeli ve bu geribildirimler doğrultusunda olumsuzluklar söz konusu ise öğrencilere kendilerini geliştirme yönünde destek sağlanmalıdır.

Dikkat Edilmesi Gereken Hususlar:

- Öğretim planında seçmeli dersler/stajlar ve bağımsız çalışma saatleri bulunmalıdır.
- Bu ölçütün etkinliğinin sağlanmasında aşağıdaki yapılandırılmış doküman ve benzeri materyallerden faydalanılabilir.

Eđitimde S¼rekli İyileřtirme

1. Öğrencilerin uygulama okullarındaki/sectordeki çalışma programları
2. Öğrencilerin uygulama okullarındaki/sectordeki stajlarının izlendiđi gözlem ve değerlendirme formları
3. Staj karneleri, Uygulama/Staj dosyaları

İyi Uygulama Örnekleri:

- Staj yönerge örnekleri için bakınız:

<http://www.uludag.edu.tr/dosyalar/anasayfa/GenelSekreterlik/yonergeler/yonerge10.pdf>

<http://www.uludag.edu.tr/dosyalar/anasayfa/GenelSekreterlik/yonergeler/yonerge29.pdf>

<http://www.uludag.edu.tr/dosyalar/anasayfa/GenelSekreterlik/yonergeler/yonerge42.pdf>

- Staj Uygulamalarında kullanılan yapılandırılmış dokuman ve materyal örnekleri için bakınız:

http://mm.uludag.edu.tr/?page_id=390

http://ziraat.uludag.edu.tr/ISO/BIRIMLER/ogrenciisleri/formlar.php#ogrisl_dilekceform

ÖLÇÜT 5. AKADEMİK KADRO

Ölçüt 5.1. Akademik Kadro Politikası

Fakülte, YO ve MYO'larında, yürütülen programların, araştırma ve hizmet yükleri arasında belirli bir denge gözetilen akademik kadro yapısı ve kadro gelişimine yönelik bir politikası mutlaka olmalıdır.

Açıklama:

- Kadro politikası, Fakülte, YO ve MYO'larının eğitim yükü, öğretim üyesi-öğrenci oranı, yönetsel ve idari kadro gereksinimleri ile araştırma ve hizmet yükünü gözetilen kriterler içermelidir.
- Akademik kadro bu kriterler çerçevesinde ve ayrıca mevcut öğretim elemanı sayıları, yaş ve kıdem durumları ve gereksinimi karşılama durumu dikkate alınarak belirlenmelidir.
- Programlar kadro gelişimine yönelik planlama yaparken; eğitim, araştırma ve hizmet sunumunun kalitesini geliştirecek olan stratejilerini oluşturmalı, bu stratejileri ölçülebilir hedeflere dönüştürmeli ve performans göstergelerini belirleyerek onları sürekli izlemelidir.

İyi Uygulama Örnekleri:

- FEDEK Özdeğerlendirme Raporu Hazırlama Kılavuzunda önerilen **EK 5.1** ve **EK 5.2** yer alan örnek tablolar ya da program tarafından geliştirilen benzerleri Öğretim Kadrosunun Analizi ve İşyüklerinin özet olarak gösterilebilmesi amacıyla kullanılabilir.

Ölçüt 5.2. Öğretim Elemanı Seçim, Atama ve Yükseltmeleri

Fakülte, YO ve MYO'lar öğretim elemanı seçim, atama ve akademik yükseltmelerde mutlaka akademik liyakatı göz önüne almalı ve tanımlanmış kriterler kullanılmalıdır. Eğitici gelişimi programlarına katılımın belgelenmesi atama kriterleri arasında yer almalıdır

Açıklama:

- Fakülte, YO ve MYO'ları, öğretim elemanlarının seçim, atama ve yükseltmeleri için Yüksek Öğretim Mevzuatına, Bursa Uludağ Üniversitesi Atama/yükseltme Kriterlerine ek olarak, özgörev ve uzgörevi doğrultusunda kendi kriterlerini oluşturabilir.
- Bu kriterler eğitim, araştırma ile diğer akademik ve mesleki alanlarındaki tüm etkinlikleri bir denge gözeterek kapsamlı; öğretim elemanlarının eğitimle ilgili etkinliklere aktif katılım ve katkısını özendirerek şekilde kurgulanmalı ve periyodik olarak güncellenmelidir.

Ölçüt 5.3. Öğretim Elemanlarının Görev ve Sorumlulukları

Fakülte, YO ve MYO'ları, akademik kadrolarının görev ve sorumluluklarını çalışma alanları ve akademik düzeylerine göre mutlaka belirlemeli ve duyurmalı, akademik kadronun bu görev ve sorumluluklarını yerine getirip getirmediğini ve eğitsel performanslarını düzenli olarak izlemeli, değerlendirmeli ve ödüllendirmelidir. Ayrıca araştırma görevlilerinin mezuniyet öncesi eğitiminin yürütülmesindeki görev ve sorumluluklarını açıkça belirlemiş olmalıdır.

Eğitimde Sürekli İyileştirme

Açıklama:

- Fakülte, YO ve MYO'larda öğretim elemanlarının görev tanımlarının net olarak yapılmış olması gerekir. Her öğretim elemanının öğretim üyesi, öğretim görevlisi, araştırma görevlisi ve uzman statüsü farklılıkları gözetilerek 2547 sayılı YÖK kanununda belirtilenler dışındaki kuruma özgü görev ve sorumluluk tanımlamaları, eğitim yükü, eğitimin koordinasyonu, hizmet sunumu ve araştırma faaliyetleri açısından yükümlülükleri ayrı ayrı belirlenmeli ve ilgililerle paylaşılmış olmalıdır.
- Fakülte, YO ve MYO'larda, öğretim elemanlarının eğitsel performansları (ders verme, eğitim yönlendiriciliği, sınav yapma, program geliştirme ve değerlendirme, eğitim materyali oluşturma, akademik ve sosyal danışmanlık, kurul ve komisyonlarda görev alma, vb.) eğitimin tüm tarafları üzerinden alınan geribildirimler ve yürütülen değerlendirmeler aracılığıyla izlenmeli ve belirlenecek kriterler üzerinden bir ödül sistemi geliştirilmelidir.

Ölçüt 5.4. Eğitici Gelişim Programları

Fakülte, YO ve MYO'larının, akademik kadrolarının eğitici niteliklerini iyileştirmeye yönelik "eğitici gelişim programları" mutlaka olmalı ve bu programlar sürekli ve kurumsal bir çerçevede yürütülmelidir.

Açıklama:

- Öğretim elemanlarına eğitici niteliklerini iyileştirmeye yönelik eğitim becerileri, ölçme-değerlendirme, iletişim becerileri, yabancı dil becerileri, program geliştirme vb. alanlarda eğitici geliştirme programları düzenlenmelidir.
- Öğretim elemanlarının bu eğitimlere katılımı hem görev almada bir kriter hem de özendirici olma özelliklerini taşımaktadır.
- Öğretim elemanlarının fakülte, YO ve MYO'larında, ulusal ya da uluslararası düzeyde eğitici gelişim programlarına katılımı özendirilmeli ve desteklenmelidir.

Ölçüt 5.5. Öğretim Elemanlarının Sürekli Mesleki Gelişimi

Fakülte, YO ve MYO'ları akademik kadrolarının bireysel ve sürekli mesleki gelişimlerini mutlaka özendirmeli ve desteklemelidir.

Açıklama:

- Sürekli mesleki gelişim; mezuniyet öncesi eğitim ve yüksek lisans/doktora eğitimini tamamladıktan sonra başlayan ve çalışma hayatı boyunca devam eden, eğitim ve gelişim dönemidir.
- Sürekli mesleki gelişim programları gereksinimler doğrultusunda oluşturulur. Fakülte, YO ve MYO'ları, akademik kadrolarının mesleki gelişimlerine yönelik olarak amaca uygun kapsam ve sayıda sürekli mesleki gelişim programları tasarlamalı, bu programlara öğretim elemanlarının katılımını sağlamalı, kendi dışında düzenlenen programlara katılımı özendirmeli ve desteklemelidir.
- Fakülte, YO ve MYO'ları öğretim elemanlarının sürekli mesleki gelişime yönelik seminer, toplantı, çalıştay, kongre, sempozyum ve benzeri etkinliklere katılımını belirleyeceği esaslar çerçevesinde idari ve ekonomik açıdan desteklemeli ve bu eğitimlere katılımı özendirmelidir.

Ölçüt 6. YÖNETİM YAPISI

Ölçüt 6.1. Eğitim Yönetimi Yapısı

Fakülte/Yüksek Okul/Meslek Yüksek Okulu/ Konservatuar/Bölüm'ün örgütlenme şeması, eğitim yönetim yapısı ve bu yapının fakülte ve üniversite ile ilişkileri tanımlanmış olmalıdır.

Açıklama:

- Bu standart altında, öncelikle Üniversite'nin ve sonrasında, Fakülte/Yüksek Okul/Meslek Yüksek Okulu/ Konservatuar, ve varsa Bölüme ait örgütlenme şemaları sunulmalıdır (Rektörlük örgütlenme şemasına 2013 Faaliyet raporu sayfa 38'den ulaşılabilir. Bilgi için: http://www.uludag.edu.tr/dosyalar/strateji/raporlar/Faaliyet_Raporu/2013/U.U._Faaliyet_Raporu-2013.pdf).
- Fakülte/Yüksek Okul/Meslek Yüksek Okulu/ Konservatuar ve varsa Bölüme ait örgütlenme şemaları Üniversite şeması ile uyumlu olmalıdır.
- Örgüt yapısı içinde dekan ve dekan yardımcılarının, bölüm başkanı ve yardımcılarının, varsa eğitimle ilgili yönetim sorumluluğu olanların (koordinatör, komisyon başkanı, v.b) görev paylaşımları belirtilmeli, akademik ve idari birimlerin yönetim altında yerleşimi tanımlanmalı, yetki, görev ve sorumlulukları açıklanmalıdır.
- Bölüm-fakülte- üniversite yönetimi ile arasındaki ilişkiler tanımlanmalı ve çalışma esasları belirtilmelidir.

Ölçüt 6.2. Eğitim Yönetimi Örgütlenmesi

Fakülte/Yüksek Okul/Meslek Yüksek Okulu/ Konservatuar/Bölüm yetkin bir eğitim yönetimi örgütlenmesine sahip olmalıdır.

Açıklama:

- Bu standart başlığı altında birimin eğitimin planlanması ve yürütülmesinden sorumlu ve birim yönetimi örgütlenmesi içerisinde yer alan kurul/komite/komisyonların neler olduğu listelenmelidir, kimlerden oluştuğunu belirtilmeli ve görev tanımları açıklanmalıdır.
- Kurul/komite/komisyonların çalışma ilke ve koşulları (karar alma, uygulama, raporlama düzenekleri), kurullar arası eşgüdümün sağlanma yöntemleri tanımlanmalıdır.
- **EK 6.1** 'de eğitim yönetiminde görev alabilecek olası kurul/komite/komisyonların listesi verilmiştir. Birimler, eğitim yönetişiminin etkinliğini sağlayacak ve birim ihtiyaçlarına uygun olacak şekilde kurul/komite/komisyon yapılarını ve işlevlerini belirleyebilirler.

Ölçüt 6.3. Eğitim Yönetiminde Katılımcı Yaklaşım

Fakülte/Yüksek Okul/Meslek Yüksek Okulu/ Konservatuar/Bölüm, eğitim yönetimi örgütlenmesine araştırma görevlileri, öğrenciler ve idari personeli de dahil etmelidir.

Açıklama:

- Birimler, eğitime yönelik karar verme süreçlerine araştırma görevlilerinin, idari personelin ve öğrencilerin daha etkin katılımını sağlayacak düzenlemelerde bulunmalıdır.

Eğitimde Sürekli İyileştirme

- Araştırma görevlileri, öğrenciler ve idari personeline ilgili durumlarda resmi örgütlenme yapıları içerisinde yer verilebileceği gibi, birimin eğitimin planlanması ve yürütülmesinden sorumlu kurul/komite/komisyonlarda yer almaları da sağlanabilir.

Ölçüt 6.4. Eğitim Yönetimi Destek Yapısı

Fakülte/Yüksek Okul/Meslek Yüksek Okulu/ Konservatuar/Bölümün, eğitim yönetimi örgütlenmesine teknik ve sekreteryal destek sağlayacak yetkin bir yapı bulunmalıdır.

Açıklama:

- Fakülte/Yüksek Okul/Meslek Yüksek Okulu/ Konservatuar/Bölüm, eğitiminin yönetiminde destek olması amacıyla bulunması gereken birim yapısını (örn. öğrenci işleri, eğitim bürosu, öğrenim kaynakları birimi, ders araçları birimi, ölçme değerlendirme birimi) ve bu birimlerde görev alacak personelin (idari, teknik eleman ve sekreterler) sayı ve yetkinliklerini tanımlamalıdır.
- Bu birim(ler)de görev yapan personelin görev ve sorumlulukları tanımlanmış olmalıdır.
- Bu birim çalışanlarının yetkinliklerinin artırılmasına yönelik girişimlerde bulunulmalıdır.
- Destek yapı aracılığıyla eğitim yönetimine ilişkin kayıt ve arşivler, çağdaş kayıt teknikleri kullanılarak tutulmalıdır.

Ölçüt 6.5. Eğitimin Denetimi

Yönetim, iç işleyişi denetleyecek, sorgulayacak ve düzeltebilecek yöntemleri kurmuş olmalıdır.

Açıklama:

- Bu standart başlığı altında, Fakülte/Yüksek Okul/Meslek Yüksek Okulu/ Konservatuar/Bölüm yönetiminin iç işleyişini denetleme, sorgulama, iyileştirmeye açık alanları tespit ederek düzeltmeye yönelik olarak ne tür yöntemleri olduğunun açıklanması beklenmektedir.

Ölçüt 6.6. Toplumla İşbirliği ve Sosyal Sorumluluk

Fakülte/Yüksek Okul/Meslek Yüksek Okulu/ Konservatuar/Bölüm, işlevleriyle ilgili olarak, ulusal ve uluslararası kurum, kuruluş, meslek örgütleri, sivil toplum kuruluşları, gönüllü organizasyonlar ve toplumla yapıcı bir etkileşim içinde olmalıdır.

Açıklama:

- Bölümler hizmet verdikleri alanlarda bölgesel, ulusal ve uluslararası düzeylerde farklı kurum ve kuruluşlarla işbirliği içinde olmalıdır. Ortak hedefler ya da kaygılar çerçevesinde ortak çalışmalar yapmalı ve projeler üretmelidir.
- Bu standart altında, söz konusu etkileşimler ve bu etkileşimin nasıl gerçekleştirildiği tanımlanmalıdır.

ÖLÇÜT 7. ALTYAPI

Ölçüt 7.1. Derslik, Laboratuvar ve Diğer Eğitim Ortamları

Programın eğitim amaçlarına ve program çıktılarına ulaşabilmesi için, öğretim elemanı ve öğrencilere yeterli öğrenmeye yönelik bir eğitim ortamı ve uygulamalı bilimlerde uygulama ve araştırma yapmalarına olanak sağlayacak alanlar oluşturulmalıdır.

Açıklama:

- Bu standart altında derslik, laboratuvar ve diğer eğitim ortamları ile ilgili detaylı bilgilerin verilmesi gerekmektedir.

İyi Uygulama Örnekleri:

- Bu ölçüte yönelik olarak aşağıdaki bilgileri içeren açıklayıcı bir metin ve **EK 7.1.**'de örnekleri verilen tablolar iyi uygulama örnekleri olarak kullanılabilir:
 - Programın sahip olduğu fiziki alanların isimleri, sayıları, ve kapasiteleri tablo halinde verilebilir (öğretim üyesi ofisi, araştırma ve öğrenci laboratuvarı, depo, toplantı salonu, kütüphane, idari ofis vb.). (Örnek: **EK 7.1, Tablo 7.1**).
 - Fakülte bünyesinde programın kullanımına sunulan derslik, atölye, bilgisayar laboratuvarı vb. alanların sayıları, fiziki koşulları ve kapasiteleri tablo halinde verilebilir. (Örnek: **EK 7.1, Tablo 7.2**).
 - Programın sahip olduğu öğrenci ve araştırma laboratuvarlarının sayıları, fiziki koşulları ve kapasiteleri tablo halinde verilebilir, Laboratuvarların amacı ve kısa tanıtımı yapılarak bu laboratuvarlarda hangi derslerin yapıldığı bilgisine yer verilebilir. (Örnek: **EK 7.1, Tablo 7.3**).
 - Ayrıca, programın özelliğine göre varsa öğrencilerin bireysel çalışma alanları ile klinik, hastane, müze, sergi alanı, tarımsal alanlar vb. eğitim alanlarına yönelik bilgilere de yer verilmelidir.

Ölçüt 7.2. Sosyal, Kültürel ve Destek Hizmetleri

Öğrencilerin ders dışı etkinlikler yapmalarına olanak veren, sosyal ve kültürel gereksinimlerini karşılayan, mesleki faaliyetlere ortam yaratarak mesleki gelişimlerini destekleyen ve öğrenci-öğretim üyesi ilişkilerini canlandıran uygun altyapı mevcut olmalıdır.

Açıklama:

- Bu standart altında Sosyal, kültürel ve diğer destek hizmetleri ile ilgili bilgilere yer verilmelidir.
- Kurumun bütünü ilgilendiren sosyal, kültürel ve diğer destek hizmetleri ile ilgili güncel bilgiler Bursa Uludağ Üniversitesi Sağlık Kültür Daire Başkanlığı web sayfasından (<http://saglikkultur.uludag.edu.tr>) ve Bursa Uludağ Üniversitesi Strateji Geliştirme Daire Başkanlığı web sitesinden ulaşılabilecek Bursa Uludağ Üniversitesi "İdari Faaliyet Raporundan" temin edilebilir.
- Üniversite geneline yönelik bilgiler dışında, programa ait sosyal, kültürel ve diğer destek hizmetleri ile ilgili güncel bilgiler de bu bölümde kapsanmalıdır.

Eğitimde Sürekli İyileştirme

İyi Uygulama Örnekleri:

- Bu ölçüte yönelik iyi uygulama örneği olarak aşağıdaki bilgileri içeren açıklayıcı bir metin hazırlanabilir:
 - Öğrencilerin barınma ve yurt olanakları tablo halinde verilebilir (toplam alan, oda sayısı, oda alanı, odalarda kalan kişi sayısı, sağlanan hizmetler ve sosyal imkanlar).
 - Öğrencilere sağlanan burs imkanları, üniversitenin ve diğer kurumların öğrencilere vermek istediği bursların duyuru, başvuru ve takip işlemlerini yapacak herhangi bir birimin olup olmadığı ve bu bursların verilmesine ilişkin ölçütler tanımlanabilir.
 - Öğrencilere sağlanan sağlık hizmetleri ile psikolojik destek birimlerinin hizmet ve organizasyonu açıklanarak, Bursa Uludağ Üniversitesi Gençlik Danışma Merkezi'nin faaliyetlerine yer verilebilir.
 - Üniversite ve fakülte tarafından öğrencilere sunulan kültürel, sanatsal ve sportif etkinlikler ile öğrenci toplulukları hakkında bilgi verilip, öğrenci topluluklarının nasıl oluşturuldukları ve çalışma esasları açıklanabilir. Programa özgü öğrenci toplulukları varsa üye sayıları, amaç ve faaliyetleri belirtilebilir.
 - Öğrencilerin kariyer planlama ve mesleki gelişimi ile ilgili yapılan faaliyetler açıklanarak, Üniversitenin Kariyer Planlama Merkezi çalışmalarına yer verilebilir.

Ölçüt 7.3. Bilgisayar ve Enformatik Hizmetleri

Programlar öğrencilerine çağın gerektirdiği modern araçları kullanmayı öğrenecekleri olanakları sağlamalıdır. Bilgisayar ve enformatik altyapıları, programın eğitim amaçlarını destekleyecek doğrultuda, öğrenci ve öğretim üyelerinin bilimsel ve eğitsel çalışmaları için yeterli düzeyde olmalıdır.

Açıklama:

- Bu standart altında Bilgisayar ve enformatik hizmetleri ile ilgili bilgilere yer verilmelidir.
- Üniversite bünyesindeki akademik ve idari personel ile öğrencilere verilen hizmetler için Bilgi İşlem Daire Başkanlığı web sayfasından (<http://bilgiislem.uludag.edu.tr/>) ve Bursa Uludağ Üniversitesi Strateji Geliştirme Daire Başkanlığı web sitesinden ulaşılabilecek Bursa Uludağ Üniversitesi "İdari Faaliyet Raporundan" yararlanılabilir.

İyi Uygulama Örnekleri:

- Bu ölçüte yönelik iyi uygulama örneği olarak aşağıdaki bilgileri içeren açıklayıcı bir metin hazırlanabilir:
 - Eğitim-öğretim ve araştırma için kullanılan bilgisayar donanımlarının dökümü yapılarak ve bunların kullanım amaçları ve hangi derslerde kullanıldıkları belirtilebilir.
 - Öğrencilerin kullanımına açık terminal ve/veya bilgisayar sayıları ve bunların ne kadar süre (hafta, gün, saat) ile kullanıma açık olduğu verilebilir.
 - Bilgisayar sistemlerinin periyodik bakımı, yenileştirilmesi ve geliştirilmesi ile ilgili düzenlemeler açıklanabilir.
 - Bilgisayar veya bilgisayar ağlarının kullanılması sırasında ortaya çıkabilecek sorunların giderilmesinde, öğretim elemanlarına ve öğrencilere yardımcı olabilecek servisler hakkında bilgi verilebilir.

Ölçüt 7.4. Kütüphane Hizmetleri

Öğrencilere sunulan kütüphane olanakları eğitim amaçlarına ve program çıktılarına ulaşmak için yeterli düzeyde olmalıdır.

Açıklama:

- Bu standart altında Kütüphane hizmetleri ile ilgili bilgilere yer verilmelidir.
- Üniversite bünyesindeki Kütüphane hizmetleri için Kütüphane ve Dökümantasyon Daire Başkanlığı web sayfasından (<http://kutuphane.uludag.edu.tr/>) ve Bursa Uludağ Üniversitesi Strateji Geliştirme Daire Başkanlığı web sitesinde yer alan “Bursa Uludağ Üniversitesi İdari Faaliyet Raporundan” yararlanılabilir.
- Üniversite geneline yönelik bilgiler dışında, Fakülte ve Program bazında kütüphane olanakları da ayrıca açıklanmalıdır.

İyi Uygulama Örnekleri:

- Bu ölçüte yönelik iyi uygulama örneği olarak aşağıdaki bilgileri içeren açıklayıcı bir metin hazırlanabilir;
 - Kütüphanenin kurulumu, binanın fiziki yapısı ve çalışma prensibi (çalışma saatleri, üyelik, ödünç alma hizmetleri vb.) ile ilgili bilgi verilebilir (birden fazla kütüphane olması durumunda her biri için ayrı bilgi verilmelidir).
 - Kütüphanede bulunan kaynaklarla ilgili bilgi verilebilir (basılı kaynak sayısı, kitap, süreli yayın, on-line kaynak ve bunların bilim dallarına göre dağılımı).
 - Öğretim elemanları ve öğrencilerin kullanımına açık bilgisayar veritabanları verilerek, içerik ve kapsamı kısaca açıklanabilir.
 - Kütüphanedeki kaynakların temin şekli açıklanabilir.
 - Öğretim elemanları ve öğrencilerin kütüphaneden yararlanma verileri (günlük ziyaretçi sayısı, günlük kaynak kullanımı, kitap değişimi vb.) paylaşılabilir.
 - Metin bilgisi yanında Kütüphane Kaynakları konusunda özet bilgi sunma **amacıyla EK 7.1.’de verilen Tablo 7.4.** iyi uygulama örneği olarak kullanılabilir.

Ölçüt 7.5. Güvenlik Önlemleri

Üniversite genelindeki güvenlik önlemlerinin yanısıra Fakülte ve Program bazındaki öğretim ortamlarında ve öğrenci laboratuvarlarında gerekli güvenlik önlemleri alınmış olmalıdır.

Açıklama:

- Bu standart altında güvenlik önlemleriyle ilgili aşağıdaki bilgilere yer verilebilir;
 - Öğretim ortamları ile genel alanlarda uygulanan güvenlik önlemleri açıklanmalıdır.
 - Programda mevcut laboratuvar vb. ortamların fiziki şartlarını ve kullanım amaçlarını göz önünde bulundurarak güvenlik açısından risk değerlendirmesi (güvenlik zaafiyeti ve alınması gereken önlemler) tablo şeklinde verilebilir.
 - Laboratuvar, tesis vb. ortamlarda öğretim elemanı, öğrenci ve çalışan güvenliği açısından alınan önlemler açıklanabilir. Bu anlamda Fakülte ve programın özelliğine

Eđitimde Srekli İyileřtirme

gre kuruma ve greve oryantasyon ile gvenlik ve acil eylem prosedrlerinin yer aldđđı 'Gvenlik Dokmantasyonu' hazırlanmalıdır.

İyi Uygulama rnekleri:

- rnek iin bakınız;
 - U.. Ziraat Fakltesi 'Laboratuvar ve Tesis Gvenliđđi Dokmantasyonu' (<http://ziraat.uludag.edu.tr/dokumantasyon.php>);
 - U.. Ziraat Fakltesi Gıda Mhendisliđđi Blm 'Laboratuvar Gvenliđđi El Kitabı' (http://gidamu.home.uludag.edu.tr/belgeler/laboratuvar_guvenligi_el_kitabi.pdf);
 - U.. Ziraat Fakltesi Bitki Koruma Blm 'Greve Oryantasyon ve Laboratuvar ve Tesis Gvenliđđi El Kitabı' (http://bitkik.home.uludag.edu.tr/docs/lab_guvenligi.pdf).

lt 7.6. Engellilere Ynelik Dzenlemeler

Engelliler ile ilgili altyapı dzenlemesi yapılmıř olmalıdır.

Aıklama:

- Bu standart altında;
 - Bursa Uludađ niversitesi Engelli Biriminin hizmet ve faaliyetlerine yer verilmelidir (<http://engelsiz.uludag.edu.tr/>).
 - Ayrıca Faklte ve Program bazında yapılan dzenlemelerden bahsedilmelidir.
- Faklte ve birim bazında đrencilerin kullandđđı alanlar, engellilerin kullanımı ve eriřilebilirlik aısından deđerlendirilerek ne gibi dzenlemelerin halihazırda var olduđu ve ek olarak yapılması gerekenler belirtilmelidir.

ÖLÇÜT 8. KURUM DESTEĞİ ve PARASAL KAYNAKLAR

Ölçüt 8.1. Bütçe Süreci ve Kurumsal Destek

Üniversitenin üst yönetim desteği, parasal kaynakların temini ve dağıtımında izlenen strateji, programın sürekli iyileştirme çalışmalarını destekleyebilecek düzeyde olmalıdır.

Açıklama:

- Bu bölümde programın bütçesinin oluşturma süreci ve bu sürece üniversite, fakülte bazında sağlanan destekler, bu desteklerin sürdürülebilirliği tanımlanmalıdır
- Programa sağlanan parasal desteklerin kaynakları açıklanmalıdır.
- Programa sağlanan parasal desteklerin açıklanmasında EK 8.1’de verilen “FEDEK Özdeğerlendirme Raporu Hazırlama Kılavuzundan” alınan “Parasal Kaynaklar ve Harcamalar” başlıklı Tablo’dan faydalanılabilir veya benzeri tablolar kullanılabilir.

Ölçüt 8.2. Bütçe’nin Öğretim Kadrosu Açısından Yeterliliği

Kaynaklar, nitelikli bir öğretim kadrosunu çekecek, kalıcı olmasını ve mesleki gelişimini sürdürmesini sağlayacak yeterlilikte olmalıdır.

Açıklama:

- Bu bölümde nitelikli bir öğretim kadrosunu çekme ve tutma açısından bütçenin yeterliliği değerlendirilmelidir.
- Öğretim kadrosunun akademik gelişimini sürdürmek için ne tür desteklerin bulunduğu ifade edilmelidir (ödül yönergesi, BAB kaynakları, vb.).

Ölçüt 8.3. Altyapı ve Techizat Desteği

Program için gerekli olan altyapıyı temin etmeyi, bakımını ve işletmesini sürdürmeyi güvence altına alacak parasal kaynaklar temin edilmelidir.

Açıklama:

- Bu bölümde, programın sürekli iyileştirme hedeflerine yönelik altyapıyı temin etmeye, bakımını yapmaya ve işletmeye yetecek parasal destek değerlendirilmelidir
- Altyapıya yönelik gelişim hedefleri, öncelikler belirlenerek tanımlanmalıdır.

Ölçüt 8.4. Teknik, İdari ve Hizmet Kadrosu Desteği

Program gereksinimlerini karşılayacak sayı ve nitelikte teknik ve idari destek personeli ile kurumsal hizmetler sağlanmalıdır.

Açıklama:

- Bu bölümde, programa destek veren teknik ve idari personelin sayıca ve nitelik olarak yeterliliği, bu personelin gelişimine yönelik verilen eğitimler değerlendirilmelidir.

ÖLÇÜT 9. SÜREKLİ İYİLEŞTİRME

Ölçüt 9.1. Sürekli İyileştirme Mekanizması

Eğitim programları, eğitim ve eğitime ilişkin işlevleriyle ilgili iç ve dış kaynaklı verileri mutlaka düzenli olarak toplamalı, değerlendirmeli ve kurgulamış oldukları sistematik sürekli iyileştirme mekanizmaları aracılığıyla programın sürekli iyileşme ve gelişmesini güvence altına almalıdır.

Açıklama:

- Bu ölçütte;
 - Program Öğretim Amaçları ve Program Yeterlilikleri (Çıktıları) başta olmak üzere tüm iyileştirmeye açık alanlar ile ilgili iyileştirme yaklaşımının ve uygulamalarının ne olduğunun açıklanması beklenmektedir.
 - Bu çalışmaların hangi sistematik yaklaşımla ve hangi SOMUT VERİLERDEN hareketle gerçekleştirildiğinin vurgulanması gerekmektedir.

Dikkat Edilmesi Gereken Hususlar:

- Geçmiş akreditasyon deneyimlerimizde bu ölçüte yönelik yetersizlik olarak aşağıdaki geri bildirimler alınmıştır;
 - “Değerlendirme sürecinin sonuçlarının programı iyileştirmek için kullanılmakta olduğuna dair kanıt bulunmamakta”
 - “Değişiklikler sorun çıktıkça, sistemsiz olarak yapılmakta”
 - “Değerlendirme sonuçları iyileştirme sürecinde kullanılmamakta”
 - “Ölçme-değerlendirme-geri besleme çevrimi kapatılmamış”
 - “Yapılan iyileştirme çalışmaları olmasına rağmen bunlar değerlendirme sonucunda elde edilmiş somut verilere dayalı değil”.

İyi Uygulama Örnekleri:

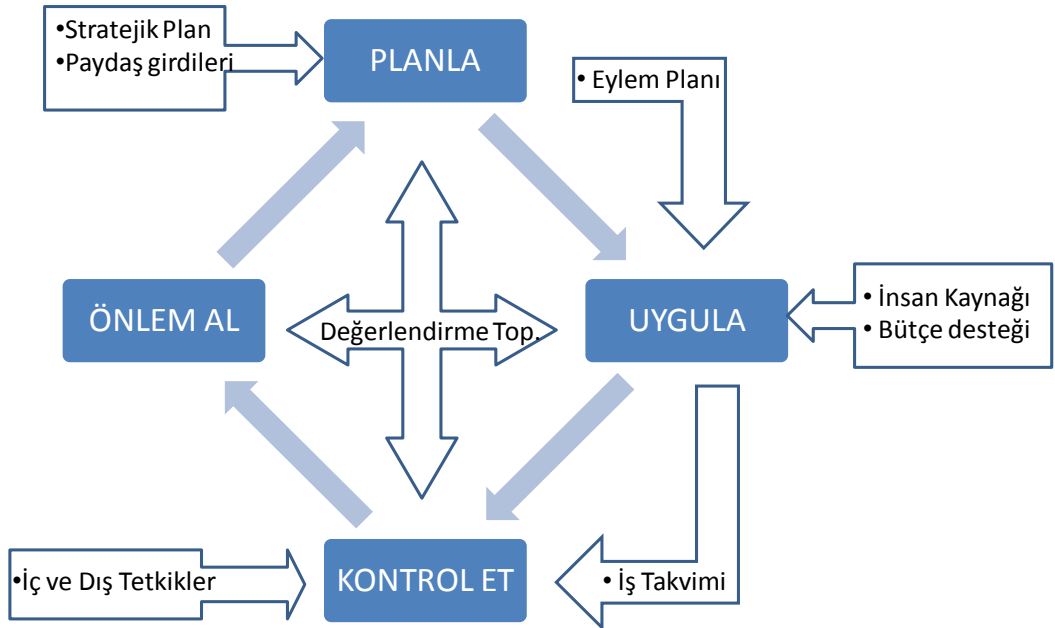
- Kurumsal olarak iyileştirilmesi gereken bir alan olan bu ölçüte yönelik olarak, aşağıda üniversitemizin farklı programlarında kullanılmış olan iyi uygulama örnekleri verilmiş, sürekli iyileştirme mekanizmalarına yönelik yön gösteren yol ve düşünceler paylaşılmıştır.
- **Bu ölçütte iyileştirmelerin “SOMUT VERİLERE” dayanması büyük önem taşımaktadır. Bu bağlamda, program yöneticilerinin eşgüdümünde ve/veya oluşturulacak kurullar aracılığıyla, öğretim üyeleri/elemanları, öğrenciler, mezuniyet aşamasındaki öğrenciler, program mezunları ve dış paydaşlardan elde edilen verilerin sistematik olarak temin edilmesi ve değerlendirilmesi büyük önem taşımaktadır. Programın henüz bu gruplardan sistematik veri teminini güvence altına alan mekanizması yoksa, öncelikle buna yönelik önlem alınmalıdır.**
- Özdeğerlendirme Raporunun Sürekli İyileştirme Ölçütü bölümünün hazırlanmasında, önce genel bir bilgilendirme girişi yapıp, sonrasında PUKÖ (Planla-Uygula-Kontrol Et-Önlem Al) döngüsüne oturtulmuş son aşamada ise geri-bildirim halkasının kapatılmasına dayanan aşağıdaki gibi bir yöntem kullanılabilir;

- 1) **GENEL GİRİŞ** bölümünde, eğitimin niteliğine yönelik üniversitemiz genelinde yapılanlar hakkında kısa bilgi verilebilir

(Üniversitenin geleneksel kalite kültürü ve geçmiş deneyimi, üniversite üst-yönetiminin kalite ve iyileştirme süreçlerine yönelik motive edici ve destekleyici yaklaşımı, Bologna süreci çalışmaları kapsamında program öğretim amaçları ve yeterliliklerini (çıktılarını) kapsacak şekilde programa yönelik tüm bilgilerin, program içerisinde verilen tüm derslere yönelik bilgilerin Türkçe ve İngilizce olarak hazırlandığı ve bilgi paketi aracılığıyla paydaşların ulaşımına açıldığı, tüm öğrencilerimize diplomaları ile birlikte diploma eki verildiği, bu çalışmalara bağlı olarak Avrupa Komisyonundan Diploma Eki ve AKTS Etiket Belgeleri alındığı, Üniversitemizin 2014-2018 Stratejik Planı ve bu plan kapsamında iyileştirmelere yönelik amaç ve hedefler oluşturulduğu, 2013 yılında tüm paydaşlara uygulanan memnuniyet anketleri ve bu anketlerden elde edilen veriler doğrultusunda tüm kurumla paylaşılan eylem planları oluşturulduğu, şu ana kadar akredite olmuş olan programlar ve akredite eden kuruluşlar vb gibi unsurlardan bu bölümde bahsedilebilir)

- 2) **PLANLA:** Sürekli iyileştirme sürecinin planlama bölümünde “Sürekli iyileştirme ve Gelişim stratejisi” iki temel unsurdan hareketlenecek şekilde planlanabilir ve bu plan bir akış haritası aracılığıyla şematize edilebilir (Şekil 9.1).

Şekil 9.1 . Programı Sürekli İyileştirme ve Gelişim Akış Şeması



- 1) **Kurumun, gelişime yönelik hazırlamış olduğu Stratejik Plan ve/veya program yönetiminin fikir ve projelerinin, sürekli iyileştirmede nasıl kullanıldığının açıklanması ve şematize edilmesi (Yönetim Kökenli İyileştirme),**

- Bu kapsamda, öncelikle program yönetimi tarafından paydaşların da katılımı ile Güçlü ve Zayıf Yönler, Fırsatlar, Tehditler (GZFT) analizi yapılarak, programın temel amaç ve hedefleri tanımlanır, öncelikler belirlenir, bu suretle üniversite stratejik planı ile uyumlu bir fakülte ve/veya programın stratejik planı oluşturulur

Eğitimde Sürekli İyileştirme

- Stratejik planın bir gereği olarak planlanan faaliyetler ile program yönetiminin bizzat geliştirdiği proje ve fikirlerden köken alan faaliyetlerin sürekli iyileştirmede kullanılışı “Yönetim kökenli iyileştirme” mekanizması olarak şematize edilir.
 - UTEAK akreditasyonu kapsamında Tıp Fakültesi tarafından oluşturulan böyle bir örnek EK 9.1’de gösterilmiştir.
- 2) **Paydaşların görüş, öneri ve katkıları doğrultusunda şekillendirilen iyileştirmeler (Paydaş Kökenli İyileştirme).**
- Bu kapsamda aşağıdaki paydaşların sürece katılımları sağlanmalı ve tanımlanmış yöntemlerle görüş ve önerileri alınmalıdır.
 - **Öğretim Üye ve Elemanlarının görüş ve önerileri** ; Akademik Kurullar, Anabilim Dalı Kurul Kararları, Dekanlık/Bölüm Başkanlığının rutin Anabilim Dalı ziyaretleri, Ders Yürütücüsü ve dersi veren öğretim üyelerinin hazırlayabileceği “Program/Ders Değerlendirme Raporları” aracılığıyla öğretim üyesi ve görevlilerinin öğretim amaçları-program yeterlilikleri, dersler, program ve eğitim olanaklarına yönelik görüşleri alınmalıdır. **Hangi yöntem/yöntemler kullanılırsa kullanılın, toplanan veriler kayıt altına alınmalı ve verilerin iyileştirmeye dönüştürülmesinde kullanılacak olan mekanizma tanımlanmalıdır.**
 - **Öğrencilerin ve Mezuniyet Aşamasındaki Öğrencilerin görüş ve önerileri**; öğrenci anketleri, odaklı öğrenci toplantıları ve Eğitim Komisyonu’nun üyesi olan öğrenci temsilcileri gibi yöntemler kullanılarak öğrencilerin öğretim amaçları-program yeterlilikleri dersler, program ve eğitim olanaklarına yönelik görüşleri alınabilir. **Hangi yöntem/yöntemler kullanılırsa kullanılın, toplanan veriler kayıt altına alınmalı ve verilerin iyileştirmeye dönüştürülmesinde kullanılacak olan mekanizma tanımlanmalıdır.**
 - **Mezun ve Dış Paydaş görüş ve önerileri**; Öğrenciler ve öğretim kadrosu dışında, anketler ve/veya düzenlenen sistematik ve düzenli toplantılar aracılığıyla mezunlarımızdan ve dış paydaşlarımızdan da öğretim amaçlarımıza, program yeterliliklerine (çıktılarına) ve öğretim programına yönelik görüşleri alınmalıdır. **Hangi yöntem/yöntemler kullanılırsa kullanılın, toplanan veriler kayıt altına alınmalı ve verilerin iyileştirmeye dönüştürülmesinde kullanılacak olan mekanizma tanımlanmalıdır.**
 - Yukarıda tanımlanan paydaşlardan elde edilen girdilerin değerlendirildiği ve iyileştirmelere yansıtıldığı “Paydaş kökenli iyileştirme ve karar alma mekanizmaları” kurgulanabilir.
 - “Paydaş kökenli iyileştirme ve karar alma mekanizmaları”na yönelik olarak MÜDEK akreditasyonu kapsamında Mühendislik Fakültesi Endüstri Mühendisliği Bölümü tarafından oluşturulan bir örnek şema EK9-2’de, Tıp Fakültesi tarafından hazırlanmış olan bir örnek diyagram ise EK9-3’de gösterilmiştir.

3) **UYGULA:** Sürekli iyileştirme sürecinin bu bölümünde;

1) **Gelecek eğitim öğretim yılında sürekli iyileştirme ve gelişim planlama çalışmaları sonucunda hazırlanmış eylem planları oluşturulmalı ve oluşturulan planlar tanımlanmış bir termin süresi içinde belirlenmiş sorumlularca uygulanmalıdır.**

- Eylem planı, açık ve net biçimde gerçekleştirilmesi planlanan eylemleri, bu eylemler sonrasında beklenen kazanımları, sorumluları ve termin tarihlerini içermelidir.
- Bu plan dahilinde iyileştirmeler hayata geçirilmelidir.
- Uygulamaların seyri belirli aralıklarla yetkili kurul/komite/komisyonların yürüttüğü toplantılarda değerlendirilmelidir.

2) **Programların sürekli gelişim ve iyileştirme çalışmalarının uygulama aşamasında iyileştirmeyi destekleyecek eğitim kadrosunun nicelik ve niteliğinin artırılması yönünde önlemler alınmalıdır.**

- Bu bağlamda, bu rehberin Öğretim Kadrosu başlıklı 5 numaralı ölçütünde detaylı biçimde tanımlanan eğitim kadrolarının gelişimine yönelik uygulamalar (eğiticilerin eğitimi kursları, ölçme değerlendirme kursları, yabancı dil kursları, hareketlilik desteği gibi) da programın sürekli iyileştirmeyi destekleyecek şekilde sürekli iyileştirme mekanizmasına dahil edilebilir.

3) **İyileştirme ve gelişim çalışmalarını desteklemek için gereken bütçe ayırımı ve kaynak yaratımı sağlanmalıdır.**

- Gerek yönetim, gerekse paydaş kökenli iyileştirmelerin hayata geçirilmesini sağlayacak bütçe desteği, sürekli iyileştirme ve gelişimin en temel öğelerindendir. Bu nedenle, bu rehberin “Kurum Desteği ve Parasal Kaynaklar” başlıklı 8 numaralı ölçütünde detaylı biçimde tanımlanan ve program yönetiminin gerek kurum dışı kaynak sağlanmasında gerekse kurum içi bütçe dinamiklerini harekete geçirme süreci de sürekli iyileştirme mekanizmasına dahil edilebilir (**Bknz Şekil 9.1.**).

4) **KONTROL ET ve ÖNLEM AL:** Sürekli iyileştirme sürecinin bu iki bölümünde,

1) **Yukarıda verilen tüm sürekli iyileştirme modellerinin sürdürülebilirliğinin sağlanması, gerçekleştirilen faaliyetlerin izlenmesi, uygulamada yaşanan aksaklıklara ve önlemlerin alınmasına yönelik bir iş takvimi oluşturulmalı ve bu iş takvimine uygun “Kontrol et-önlem al mekanizmaları” kurgulanmalıdır.**

- Bu şekilde sürekli iyileştirmenin sürdürülebilirliği, izlenirliği ve gereken durumlarda gerekli önlemlerin alınmasını da sağlaması beklenir.
- Bu takvime göre, sürekli iyileştirme sürecinde görev alan her yönetim yapısı, kurul, komisyon veya öğretim üyesinin yapması gerekenler ve terminleri belirlenebilir ve izlenebilir.
- Belirli aralıklarla yapılan değerlendirme toplantıları ile uygulamaların seyri ve sonuçları değerlendirilmelidir.
- Başarılı olan sonuçlar standartlaştırılmalı ve yaygınlaştırılmalıdır.
- Başarılı değilse yeni bir plan yapılarak PUKÖ döngüsü tekrarlanmalıdır.
- **EK 9.4’de** ABET akreditasyonuna yönelik çalışmaları kapsamında Ziraat Fakültemiz Bitki Koruma Programı tarafından hazırlanmış olan bir iş takvimi iyi örnek uygulaması olarak verilmiştir.

Eđitimde Srekli İyileřtirme

2) Kurumsal z deęerlendirme, i ve dıř deęerlendirme ile iyileřtirmelerin kontrol edilmesi ve elde edilen geri-bildirimler iřıęında gerekli nlemlerin alınması

- Kurumsal zdeęerlendirme ve srekli iyileřtirme dngsnde, i ve dıř tetkiklerin PUK dngsnn kontrol et ve nlem al ařamalarına ynelik nemli aralar olarak grldę vurgulanabilir.
- İ ve dıř tetkiklerin programın kendisine nesnel bir grnt veren ayna tutmasını saęlayan, iyileřtirmeye aık alanlarını belirlemede de programa yardımcı olan bir yntem olarak grldę vurgulanabilir,
- Bu baęlamda dıř deęerlendirme iin Akreditasyon bařvurusu yapmıř ve bu srelerden iyileřtirmeye aık alanların belirlenmesinde faydalanmıř olan blmlerimizden bahsedilebilir.
- Programın akreditasyon hedefi varsa, bu hedef ve srekli iyileřtirme mekanizmalarına olası katkıları tanımlanabilir.

5) GERİ-BİLDİRİM HALKASININ KAPATILMASI:

- İyileřtirmenin srekli kılınabilmesi ve PUK dngsnn srekli iyileřtirme felsefesi ierisinde devamlılıęının saęlanabilmesi iin tm paydařlara iyileřtirme srecinde yapılanlar ve etkileri, kazanımlar, bundan sonraki ařamalarda planlar hakkında bilgi verilmelidir.
- Planlar ve plan kapsamında yrtlen eylemler, elde edilen sonular tm paydařlarla paylařılarak geri-bildirim halkası kapatılmalı, sre yeni iyileřtirme nerilerini hayata geirilmek zere srekli ve sistematik olarak tekrarlanmalıdır.

ÖZET PROGRAM ÖZ-DEĞERLENDİRME KONTROL LİSTESİ

Aşağıdaki Kontrol Listesi programların çalışmalarına yön vermek, çalışmaların kontrolünde ve planlamasında kolaylık sağlamak üzere verilmiştir

ÖLÇÜT 1. ÖĞRENCİLER	Değerlendirme ve Notlar
Öğrenci kabulleri, izleme ve değerlendirme yöntemleri var ve uygulanmakta	
Yatay ve dikey geçişler, çift anadal, yan dal, ders sayma yöntemleri var ve uygulanmakta	
Programa yeni başlayan öğrencilere yönelik kuruma, programa ve öğrencilerin görev ve sorumluluklarına yönelik oryantasyon eğitimleri var ve uygulanmakta	
Öğrenci hareketliliğini/değişimini teşvik edecek ve destekleyecek yöntemler var ve uygulanmakta	
Öğrencilerin tüm dersler ve diğer etkinliklerdeki başarıları şeffaf, adil ve tutarlı yöntemler kullanılarak ölçülmekte ve değerlendirilmekte	
Eğitimle ilgili süreçlerde öğrenci temsiliyetini sağlamaya yönelik yöntemler var ve uygulanmakta	
Öğrencileri ders ve kariyer planlaması konularında yönlendiren danışmanlık ve izleme yöntemler var ve uygulanmakta	
Öğrencilere yönelik teşvik, destek ve ödüllendirme sistemleri var ve uygulanmakta	
Öğrencilerle sürekli ve düzenli iletişiminin kurulmasını sağlayan yöntemler var ve uygulanmakta	
Öğrencilere sosyal, kültürel, sanatsal ve sportif olanaklar sunulmakta	

2. PROGRAM ÖĞRETİM AMAÇLARI	Değerlendirme ve Notlar
Paydaşların görüşleri ve gereksinimleri temel olarak belirlenmiş	
Kurumun, Fakültenin ve Bölümün öz görevleriyle uyumlu	
Kolay erişilir şekilde yayınlanmış	
Paydaşların gereksinimleri temel olarak uygun aralıklarla güncellenmekte	
Program Öğretim amaçlarına ulaşıldığını dönemsel olarak belirlemek ve belgelemek için kullanılan bir yöntem tanımlanmış ve işletilmekte	
Program Öğretim amaçlarına ulaşıldığını kanıtlayan güvenilir yöntemler bulunmakta	

3. PROGRAM ÇIKTILARI	Değerlendirme ve Notlar
Program yeterliliklerinin (çıktılarının) belirlenmesi ve güncellenmesinde belirli bir yöntem var ve uygulanmakta	
Programı akredite edecek kurum varsa ve bu kuruma başvuru planlanıyorsa bu kurumun beklediği yeterlilikler (çıktılar) kapsanıyor	
Program yeterlilikleri (çıktıları) Bologna Bilgi paketinde bilgi, beceri ve yeterlilikler başlıkları altında sınıflanmış	
Bologna Bilgi paketinde TYYÇ ve Temel Alan Yeterlilikleri (TAY) ile karşılatırması yapılmış ve bunları kapsıyor	
Program yeterlilikleri (çıktıları) Program Öğretim Amaçlarını destekliyor	
Program çıktıklarına ulaşıldığını dönemsel olarak belirlemek ve belgelemek için kullanılan bir yöntem tanımlanmış ve işletilmekte	
Mezuniyet aşamasına gelmiş öğrencilerin program çıktıklarına ulaştıklarını kanıtlayan yöntemler var ve uygulanmakta	

Eğitimde Sürekli İyileştirme

4. ÖĞRETİM PLANI	Değerlendirme ve Notlar
Program Öğretim amaçlarını ve program yeterliliklerini (çıktılarını) destekleyen, TYYÇ ve TAY ile uyumlu bir öğretim planı var ve içeriği uygun	
Program Öğretim Planı Üniversite tarafından belirlenen standartlar çerçevesinde hazırlanmış ve "Bilgi Paketinde" paydaşlarca ulaşılabilir şekilde web ortamında yayınlanmış	
İstenen bilgi, beceri ve davranışların öğrencilere kazandırılmasını garanti eden bir öğretim yöntemi var ve uygulanmakta	
Öğretim planını garanti altına alacak ve sürekli gelişimini sağlayacak bir yönetim sistemi var ve uygulanmakta	
Öğretim planı öğrencilerin derslerde öğrendiklerini uygulayabileceği "meslek uygulamaları"ni içermekte	

5. ÖĞRETİM KADROSU	Değerlendirme ve Notlar
Öğretim kadrosu nicelik ve nitelik açısından yeterli	
Kadro gelişimine yönelik bir politika bulunmakta	
Akademik atama ve yükseltmeler liyakat ve belirlenmiş kriterlere dayanmakta, Eğitici gelişimine katılım atama kriterlerinde yer almakta	
Öğretim kadrosunun görev ve sorumlulukları tanımlanmış, izlenmekte, değerlendirilmekte ve ödüllendirilmekte	
Eğitici gelişimine yönelik programlar var ve uygulanmakta	
Öğretim kadrosunun mesleki gelişimi desteklenmekte	

6. YÖNETİM YAPISI	Değerlendirme ve Notlar
Yönetim yapısı ve örgütlenme yapısı tanımlanmış, bu yapı içerisindeki görev ve sorumluluklar belirlenmiş	
Etkin bir eğitim yönetimi örgütlenmesi var,	
eğitimin planlanması ve yürütülmesinde sorumlu olan kurul/komite/komisyonlar tanımlanmış, çalışma ilke ve koşulları belirlenmiş, entegrasyonları sağlanmış	
Eğitim yönetimi örgütlenmesinde araştırma görevlileri, öğrenciler ve idari personel de dahil edilmiş	
Eğitimin örgütlenmesine teknik ve idari destek sağlayacak idari kadro var ve görev tanımları yapılmış	
Yönetimin iç işleyişini denetleyen, sorgulayan ve düzeltebilen yöntemler kurulmuş	
Dış paydaşlar ve toplumla yapıcı etkileşimi sağlayan yöntemler var ve uygulanmakta	

Bursa Uludağ Üniversitesi

7. ALTYAPI	Değerlendirme ve Notlar
Sınıflar, laboratuvarlar ve gerekli donanım, öğretim amaçlarına ve program çıktıklarına ulaşmak için yeterli, uygulama ve araştırma yapmaya olanak sağlayan ortamlar mevcut	
Öğrencilerin, alan dışı sosyal ve kültürel gereksinimlerini karşılayan, mesleki faaliyetlere ortam yaratarak gelişimlerini destekleyen ve öğrenci-öğretim elemanı ilişkilerini canlı tutan uygun altyapı var	
Bilişim teknolojisi altyapısı yeterli	
Kütüphane olanakları öğretim amaçlarına ve program çıktıklarına ulaşmak için yeterli düzeyde	
Öğretim ortamları ve laboratuvarlarda gerekli güvenlik önlemleri alınmış	
Engelliler için altyapı düzenlemeleri yeterli	

8. KURUM DESTEĞİ VE PARASAL KAYNAKLAR	Değerlendirme ve Notlar
Kurumsal destek ve parasal kaynaklar, programın kalitesinin iyileştirmesini ve bunun sürdürülebilmesini sağlayacak düzeyde	
Kaynaklar nitelikli bir öğretim kadrosunu çekme, tutma ve mesleki gelişimini sürdürme açısından yeterli	
Kaynaklar, eğitimin etkinliği açısından gerekli olan altyapı ve teçhizatı temin etmek, bakımını yapmak ve işletmek için yeterli	
Teknik ve idari personel sayıca ve nitelik olarak yeterli	

9. SÜREKLİ İYİLEŞTİRME	Değerlendirme ve Notlar
Kurulmuş bir ölçme ve değerlendirme sisteminden elde edilen sonuçlar programın sürekli iyileştirilmesi için kullanılmakta	
İyileştirme çalışmaları gelişmeye açık alanlarda sistematik olarak elde edilmiş somut verilere dayanmakta	
Bu verilerin elde edilmesinde ve iyileştirmeye yansıtılmasında aşağıda tanımlanan paydaşlar ile etkin iletişimi sağlayan yöntemler var ve uygulanmakta a) Öğrenciler ve mezuniyet aşamasındaki öğrenciler b) Öğretim Kadrosu c) Mezunlar d) Diğer dış paydaşlar	

EKLER

ÖLÇÜT 1. ÖĞRENCİLER

EK 1.1. Öğrenci Seçimi, Alımı ve Sayılarına İlişkin Örnek Tablolar

(ÜÜ Akreditasyon El Kitabı ve FEDEK'ten adapte edilmiştir).

Tablo 1.1. Programa Kayıtlı Öğrenci ve Programdan Mezun Öğrenci Sayıları

Akademik Yıl	Kayıtlı Öğrenci Sayısı				Lisans Öğrenci Sayısı						Toplam Mezun Sayısı			
	Lisans	YL	DR	UZM	1. yıl	2. yıl	3. yıl	4. yıl	5.yıl	6.yıl	Lisans	YL	DR	UZM
2015-2016														
2016-2017														
2017-2018														
2018-2019														
2019-2020														

Tablo 1.2. Lisans Öğrencilerinin LYS Derecelerine İlişkin Bilgi

Akademik Yıl ⁽¹⁾	LYS Puan Türü		Sıralama		Kayıt Yaptıran Öğrenci Sayısı
	En düşük	En yüksek	En düşük	En yüksek	

Not: (1) İçinde bulunulan yıl dahil son beş yıl için veriniz

Tablo 1.3. Geçiş ve Çift Anadal Bilgileri

Akademik Yıl ⁽¹⁾	Yatay Geçiş Yapan Öğrenci Sayısı	Dikey Geçiş Yapan Öğrenci Sayısı	Çift Anadal Yapan Başka Bölümün Öğrenci Sayısı	Başka Bölümde Çift Anadal Yapan Öğrenci Sayısı

Not: (1) İçinde bulunulan yıl dahil son beş yıl için veriniz.

Bursa Uludağ Üniversitesi

EK 1.2. UÜ Ziraat Fakültesi Bitki Koruma Bölümü Danışmanların Öğrencinin durumunu İzleme Formu

T.C.
BURSA ULUDAĞ ÜNİVERSİTESİ ZİRAAT FAKÜLTESİ
BİTKİ KORUMA BÖLÜMÜ
DANIŞMANLARIN ÖĞRENCİNİN DURUMUNU İZLEME FORMU

Sınıfı:

1- Fikrim yok

2- Kesinlikle Hayır

3- Hayır

4- Evet

5- Kesinlikle Evet

Anket Tarihi:				
Öğrencinin Adı Soyadı Numarası:				
Öğrencinin İletişim Bilgileri:	Adres: Telefon: E-mail:			
Medeni Durumunuz	<input type="checkbox"/> Evli <input type="checkbox"/> Bekar Diğer:.....			
Danışmanın Adı Soyadı				
ÖĞRENCİ İLE İLGİLİ BİLGİLER				
AİLE BİLGİLERİ				
1) Baba <input type="checkbox"/> Sağ <input type="checkbox"/> Sağ Değil	1) Çalışıyor İşi:	2) Emekli	3) Çalışmıyor	
2) Anne <input type="checkbox"/> Sağ <input type="checkbox"/> Sağ Değil	1) Çalışıyor İşi:	2) Emekli	3) Çalışmıyor	
3) Anne ve Baba Birlikte mi?	<input type="checkbox"/> Evet <input type="checkbox"/> Hayır	Diğer:.....		
4) Kardeşiniz var mı?	<input type="checkbox"/> Evet <input type="checkbox"/> Hayır Evet ise Sayısı:.....			
SOSYO-EKONOMİK DURUM				
5) Ailenizin Aylık Gelir Düzeyi (TL)	1) Alt (600 milyondan az)	2) Orta (alt) (1000-15000)	3) Orta (üst) (1500-3000)	4) Üst 30000 ve üstü
6) Ailenizin oturduğu ev	<input type="checkbox"/> Kira <input type="checkbox"/> Kendimize ait Diğer:.....			
7) Çalışma zorunluluğunuz var mı?	1) Evet		2) Hayır	
8) Burs Alıyor musunuz?	1) Evet		2) Hayır	
	Nereden: Miktarı: Burs aylık ihtiyacınızın ne kadarını karşılıyor:			
9) Barınma İhtiyacınızı Nasıl Karşılıyorsunuz?	1) Ailemle Kalıyorum	2) Özel Yurtta Kalıyorum	3) Devlet Yurdunda Kalıyorum	4) Kiralık Evde Kalıyorum
Diğer:				

Eğitimde Sürekli İyileştirme

ÖĞRENCİNİN SAĞLIK DURUMU					
10)Herhangi bir hastalığınız var mı?	<input type="checkbox"/> Evet <input type="checkbox"/> Hayır				
11)Sürekli kullanmak zorunda kaldığınız bir ilaç var mı?	<input type="checkbox"/> Evet <input type="checkbox"/> Hayır				
12)Herhangi bir engeliniz var mı?	<input type="checkbox"/> Evet <input type="checkbox"/> Hayır Evet ise belirtiniz:.....				
13)Psikolojik desteğe ihtiyacınız var mı?	<input type="checkbox"/> Evet <input type="checkbox"/> Hayır				
14)Kan Grubunuz nedir?				
ÖĞRENCİNİN SOSYAL FAALİYETLERİ					
15)Özel Yetenek ve İlgi Alanlarınız	Profesyonel olarak yaptığınız spor ya da sanat dalı var mı? Belirtiniz:..... Diğer:.....				
16)Katıldığınız ve Katılmayı Düşündüğünüz Sosyal Aktiviteler					
BÖLÜMÜNÜZE AİT GÖRÜŞLERİNİZ					
17) Bölümünüzü Bu Mesleği Bilerek mi Seçtiniz?	1	2	3	4	5
18) U.Ü.'nin Bu Bölümünü Tercih Etmenizdeki en Önemli Nedeniniz?	1) Kaliteli eğitim	2) Mesleki ilgi	3) ÖSS puanı	4) Genel Mühendislik eğitimi almak	5) Diğer
19) U.Ü.'nin Seçtiğiniz Bu Bölümüne Gelmekle Doğru bir Seçim Yaptığınızı Düşünüyor musunuz?	1	2	3	4	5
20) Bölümdeki Eğitimi Mesleki Başarı İçin Yeterli Görüyor musunuz?	1	2	3	4	5
21) Bölümdeki Seçmeli Dersleri Yeterli Görüyor musunuz?	1	2	3	4	5
22) Yaptığınız Stajların Mesleki Gelişiminize Olumlu Katkıları Yaptığını Düşünüyor musunuz?	1	2	3	4	5
23) Alt yarıyıldardan dersiniz var mı / sınıf tekrarı yaptınız mı?	1) Var			2) Yok	
	Başarısız olduğunuz dersler:				
24) Almayı Düşündüğünüz Seçmeli Dersler	a) b) c) d)				f) g) h) i)
25) Almayı Düşündüğünüz Bitirme Projesi Konusu	1)Entomoloji		2)Fitopatoloji		
26) Bölümünüzden Duyduğunuz Genel Memnuniyet Düzeyi	1 Çok Az	2 Az	3 Orta	4 İyi	5 Çok iyi

KARİYER PLANLAMASI					
27) Bölümünüzde Yüksek Lisans Yapmayı Düşünüyor musunuz?					
28) Yurt içinde diğer bir kurumda Yüksek Lisans Yapmayı Düşünüyor musunuz?		1) Evet		2) Hayır	
29) Lisans Eğitiminden Sonra Yurt Dışında Eğitiminize Devam Etmeyi Düşünüyor musunuz?		1) Evet		2) Hayır	
30) Mezuniyet sonrası kariyer planınız nedir? Bunu gerçekleştirmek için ne gibi hazırlıklar yapıyorsunuz?					
ÖĞRENCİNİN YABANCI DİL DURUMU					
31)Anadiliniz dışında herhangi bir yabancı dil biliyor musunuz?		1) Evet			2) Hayır
		1)	2)	3)	
32)Yabancı dilinizin yeterli olduğunu düşünüyor musunuz?		1) Evet		2) Hayır	
33)Yabancı dilinizi geliştirmek için herhangi bir faaliyette bulunuyor musunuz?		1) Evet		2) Hayır	
		Diğer:			
34)Yabancı dil konusu hakkındaki diğer görüşleriniz:					
35)Bu Anketi Yeterli Buluyor musunuz?		1	2	3	4
36)Anket dışında eklemek istediğiniz bir konu var mı belirtiniz?					
.....					
.....					
.....					
.....					
Danışmanın Öğrenci Hakkındaki Görüşleri		Ekonomik durumu:.....			
		Akademik Başarısı: :.....			
		Kariyer Planı: :.....			
		Yabancı Dil düzeyi: :.....			
		Sosyal Faaliyetleri: :.....			
		Psikolojik Durumu: :.....			

Eđitimde S¼rekli İyileřtirme

EK 1.3. U Ziraat Fak¼ltesi Bitki Koruma B¼l¼m¼ Öğrenci Danıřmanlık Formu

T.C.

BURSA ULUDAĐ ÜNİVERSİTESİ ZİRAAT FAKÜLTESİ

BİTKİ KORUMA BÖLÜMÜ

ÖĐRENCİ DANIřMANLIK FORMU

Öğrencinin

Adı ve Soyadı:

Öğrenci No ve Sınıfı:

E-posta Adresi:

Tel No:

Görüş¼len konular:

İmzası

Öğrenci

.../.../....

İmza

Danıřman Öğretim Üyesi

.../.../....

EK 1.4. UÜ Ziraat Fakültesi Bitki Koruma Bölümü Öğrenciler İçin Danışman Değerlendirme Anketi

TC
BURSA ULUDAĞ ÜNİVERSİTESİ
ZİRAAT FAKÜLTESİ BİTKİ KORUMA BÖLÜMÜ
DANIŞMAN DEĞERLENDİRME ANKETİ
(ÖĞRENCİ)

Tarih: .../.../....

Adı Soyadı:

Numara:

E-posta:

Danışmanınızın Adı Soyadı:

1. Danışmanınız ile nasıl iletişim kurarsınız?

E-posta Ofisi içinde Telefonla Derste

2. Danışmanınız ile görüşmek konusunda problem yaşıyor musunuz?

Her zaman Bazen Hiçbir zaman

3. Dönem içerisinde danışmanınızla hangi sıklıkla görüşüyorsunuz?

1 2 3 3'ten fazla

4. Danışmanınız size ilgili ve saygılı davranıyor mu?

Evet Hayır

5. Danışmanınızın verdiği bilgiler yeterli oluyor mu?

Evet Hayır

6. Ders ekleme/bırakma dönemlerinde danışmanınıza ulaşamama durumunuz oldu mu?

Evet Hayır

7. Danışmanınızla yaptığınız görüşmeler verimli oluyor mu?

Evet Hayır

Aşağıdaki ifadeleri 1-5 arasında değerlendiriniz.

1. Çok zayıf 2. Zayıf 3. Orta 4. İyi 5. Çok iyi

	1	2	3	4	5
8. Danışmanım burslar hakkında bilgi sahibidir /Gerekli yönlendirmeleri yapar.					
9. Danışmanım staj hakkında bilgi sahibidir /Gerekli yönlendirmeleri yapar.					
10. Danışmanım yatay geçiş hakkında bilgi sahibidir /Gerekli yönlendirmeleri yapar.					
11. Danışmanım Çift Anadal Programı ve Yan Dal Programı hakkında bilgi sahibidir /Gerekli yönlendirmeleri yapar.					
12. Danışmanım Farabi, Erasmus ve Mevlana programları hakkında bilgi sahibidir /Gerekli yönlendirmeleri yapar.					
13. Danışmanım özel sorunlarıma yardımcı olmaya çalışır					

14. Danışmanlık sisteminin geliştirilmesi için düşünce ve önerileriniz:

.....

15. Anket dışında eklemek istediğiniz bir konu var mı belirtiniz?.....

Eğitimde Sürekli İyileştirme

ÖLÇÜT 2. PROGRAM ÖĞRETİM AMAÇLARI

EK 2.1. [Program Adı] Program Öğretim Amaçları Üniversite, Fakülte, Bölüm Özgörevi Karşılaştırma Tablosu

ÖA ÖG	KÖG	KÖG	KÖG	KÖG	KÖG	FÖG	FÖG	FÖG	FÖG	FÖG	BÖG	BÖG	BÖG	BÖG	BÖG
	1	2	3	4	5	1	2	3	4	5	1	2	3	4	5
ÖA-1															
ÖA-2															
ÖA-3															
ÖA-4															
ÖA-5															

ÖA: Program Öğretim Amaçları

ÖG: Özgörev

KÖG: Kurum Özgörevi

FÖG: Fakülte Özgörevi

BÖG: Bölüm Özgörevi

EK 2.2. Öğretim Amaçlarını Belirleme Anketi/Toplantısı Sonuçları Tablosu

		Kesinlikle Katılıyorum	Katılıyorum	Kısmen Katılıyorum	Katılmıyorum	Kesinlikle Katılmıyorum
ÖA1	Öğrenci Sayısı					
	Yanıt Yüzdesi (%)					
ÖA2	Öğrenci Sayısı					
	Yanıt Yüzdesi (%)					
ÖA3	Öğrenci Sayısı					
	Yanıt Yüzdesi (%)					
ÖA4	Öğrenci Sayısı					
	Yanıt Yüzdesi (%)					
ÖA5	Öğrenci Sayısı					
	Yanıt Yüzdesi (%)					

Bursa Uludağ Üniversitesi

EK 2.3. [Program Adı] Program Öğretim Amaçlarının Derslerle İlişkisi Tablosu

(Dersin Öğrenim Çıktılarının, Program Öğretim Amaçlarına Katkısı ; 0= Katkısı yok, 1= Az katkısı var, 2= Orta düzeyde katkısı var, 3= Tam katkısı var)

DERSLER	DERSİN KATKISI OLAN PROGRAM ÖĞRETİM AMAÇLARI				
	1	2	3	4	5
1. Yarıyıl Dersleri					
2. Yarıyıl Dersleri					
..... Yarıyıl Dersleri					

EK 2.4. [Program Adı] Program Öğretim Amaçlarına Ulaşım Değerlendirme Tablosu

	DEĞERLENDİRME ÖLÇÜTÜ	MEVCUT SEVİYE (%)	HEDEF (%)
ÖA1 Mezunlarımız kendi işlerini kurabilir ya da ulusal ve uluslararası kuruluşlarda takım içerisinde çalışabilir, yöneticilik yapabilirler.	-Bitki koruma alanında mezuniyet sonrası iki yıl içerisinde işe girmek -Bitki koruma alanında kendi işini kurmak -Yöneticilik ya da bir çalışmada liderlik yapmak	%..... %.... %.....	%..... %..... %.....
ÖA-2			
ÖA-3			
ÖA-4			

Eğitimde Sürekli İyileştirme

ÖLÇÜT 4. PROGRAM YETERLİLİKLERİ (PROGRAM ÇIKTILARI)

EK 3.1. Örnek Program Yeterlilikleri (Çıktıları)

Kod	PY (PÇ)
a	Programla ilgili alanlarda yeterli kuramsal ve uygulamalı bilgi birikimi.
b	Programla ilgili alanlarda problemleri saptama, tanımlama, formüle etme ve çözme becerisi; bu amaçla uygun analiz ve modelleme yöntemlerini seçme ve uygulama becerisi.
c	Bir sistemi, süreci veya ürünü gerçekçi kısıt ve koşullar altında alanın gereksinimleri çerçevesinde anlama, yorumlama, tasarlama becerisi.
ç	Alan uygulamaları için gerekli olan çağdaş araçları seçme, kullanma, geliştirme ve bilişim teknolojilerini etkin bir şekilde kullanma becerisi.
d	Programla ilgili alanlarda deney tasarlama, deney yapma, veri toplama, arşivleme, sonuçları analiz etme ve yorumlama becerisi.
e	Bireysel, disiplin içi ve çok disiplinli takımlarda etkin şekilde çalışabilme becerisi.
f	Sözlü ve yazılı etkin iletişim kurma becerisi.
g	Yaşam boyu öğrenme bilinci, bilgiye erişebilme, bilim ve teknolojideki gelişmeleri izleme becerisi.
h	Mesleki etik ve sorumluluk bilinci.
ı	Programla ilgili alanlardaki uygulamaların evrensel, toplumsal ve iş hayatına yönelik etki ve sonuçları konusunda farkındalık (sağlık, çevre, güvenlik, ekonomi, hukuk, sürdürülebilirlik vb.).

EK 3.2. Örnek Program Yeterlilikleri (Çıktıları) Sınıflandırma Tablosu

SINIFLANDIRMA		PROGRAM YETERLİLİĞİ (ÇIKTISI)
BİLGİ	Kuramsal	1.
		2.
		3.
		4.
BECERİ	Bilişsel-Uygulamalı	1.
		2.
		3.
YETKİNLİK	Bağımsız Çalışabilme ve Sorumluluk Alabilme Yetkinliği	1.
		2.
	Öğrenme Yetkinliği	1.
		2.
		3.
	İletişim ve Sosyal Yetkinlik	1.
		2.
		3.
Alana Özgü Yetkinlik	1.	
	2.	
	3.	

Bursa Uludağ Üniversitesi

EK 3.3. Örnek Program Yeterlilikleri (Çıktıları) ile “Türkiye Yükseköğretim Yeterlilikler Çerçevesi (TYYÇ)” ve “Temel Alan Yeterlilikleri (TAY)” Karşılaştırma Tablosu

PROGRAM YETERLİLİĞİ	İLİŞKİLİ TYYÇ MADDESİ	İLİŞKİLİ TAY MADDESİ

EK 3.4. PY-PÖA Uyumu Karşılaştırma Tablosu

Program Yeterlilikleri (Çıktıları)	Program Öğretim Amaçları				
	PÖA1	PÖA2	PÖA3	PÖA4	PÖA...
A	X				
B		X		X	
C			X		X
Ç	X				
D		X			X
E					
F	X				
G			X		
H		X	X	X	
...					

DİKKAT !!! Program Öğretim Amaçları, mezunların yakın bir gelecekte erişmeleri istenen kariyer hedeflerini ve mesleki beklentileri tanımlayan genel ifadelerdir. Bu nedenle Tablo 3.3. doldurulurken 3-4 yıllık çalışma deneyimine sahip mezunların durumlarını değerlendirmek üzere İŞVERENLER, MESLEK ODALARI gibi dış paydaşların görüşlerine de başvurulması ÖNERİLMEKTEDİR.

Eğitimde Sürekli İyileştirme

EK 3.5. Program Yeterliliklerine (Çıktılarına) Ulaşıldığını Kanıtlamada Kullanılabilecek Alternatif Yöntemler

1) Her ders için bir tanıtım dosyası olmalı (Bilgi Paketi benzeri) ve burada dersin program çıktılarından hangileriyle ilişkili olduğu verilmelidir.

- Bu amaca yönelik olarak aşağıda özdeğerlendirme raporunda kullanılabilecek iki alternatif örnek Tablo verilmiştir. Tablo 3.5.a.'da dersin program çıktılarından herhangi birine katkısının olup olmadığı gösterilirken, Tablo 3.5.b.'de ise dersin program çıktılarına katkı düzeyi 1-5 arasında (Bologna Bilgi Paketi çalışmalarına dayanarak) verilmektedir. Program bazında Tablo 3.5.a veya Tablo 3.5.b olarak verilen iki yaklaşımdan bir tanesi tercih edilebilir. Ancak Tablo 3.5.b'de verilen yaklaşım kullanılacak ise değerlendirme metodunun hangi katkı düzeyinden itibaren kullanılacağı belirlenmelidir.

Tablo 3.5.a. Dersin Program Çıktıları ile İlişkisi

Program Çıktıları	a	b	C	ç	d	e	f	g	h	i
Katkısı Var	X		X				X			
Değerlendirme Metodu	S		S,Ö				S			

S:Sınav; Ö:Ödev

Tablo 3.5.b. Dersin Program Çıktıları ile İlişkisi

Program Çıktıları	a	b	C	ç	d	e	f	g	h	i
Katkısı Var	4	1	3	2	4	2	5	2	2	1
Değerlendirme Metodu	S		S,Ö				S			

S:Sınav; Ö:Ödev

DİKKAT !!! Ders için çok sayıda çıktının işaretlenmesi, dersin çok önemli olduğunu GÖSTERMEZ. İşaretlenen her çıktının KANITLANMASI GEREKTİĞİ UNUTULMAMALIDIR.

- 2) Programdaki tüm derslerin Program Yeterlilikleri (çıktıları) ile ilişkisini göstermek için aşağıdaki tablolardan bir tanesi kullanılmak üzere tercih edilebilir.

Tablo 3.5.c. Programın Program Yeterlilikleri (Çıktıları) ile İlişkisi

Dersin Kodu	Dersin Adı	Program Yeterlilikleri (Çıktıları)									
		A	b	c	ç	d	e	f	g	h	i
		X		X				X			
			X				X			X	
				X							X
						X					
									X		X
			X				X				
		X				X		X	X		
		X								X	
GENEL DURUM		X	X	X		X	X	X	X	X	X

Yeterlilik Sağlanmıyor

Tablo 3.5.d. Programın Program Yeterlilikleri (Çıktıları) ile İlişkisi

Dersin Kodu	Dersin Adı	Program Yeterlilikleri (Çıktıları)									
		A	b	c	ç	d	e	f	g	h	i
		3.7	4.3	4.0	2.0	4.4	4.9	4.6			
		3.0	4.6	5.0		4.0	4.0		4.0	5.0	4.2
		..									
		
							..				
					
GENEL ORTALAMA		3.7	3.9	3.7	1.7	3.4	3.5	3.2	3.4	3.5	4.2

Özdeğerlendirme raporunda, genel ortalamadaki sayıların anlamı, hangi sayıların kabul edilebilir olduğu, hangi şartlarda nasıl tedbirler alındığı açıklanmalıdır.

Ciddi bir eksiklik işaretidir. Yeterliliğin sağlanmadığını gösterir

DİKKAT !!! Hangisi tercih edilirse edilsin, Tablo 3.5.c veya Tablo 3.5.d programa ait bütünsel bir veri sağlayarak, eğitimin kararlılığı hakkında önemli bir özet sunmaktadır.

Eğitimde Sürekli İyileştirme

Tablo 3.5.d.'nin tercih edilmesi durumunda ilgili tablonun (1) öğretim üyelerince, (2) öğrenciler tarafından, (3) dış paydaşlarca doldurularak karşılaştırılmaları yapılabilir (Bkn. Tablo 3.5.e). Değerlendirmeler arasında oluşan farkların yorumlanması gereklidir.

Tablo 3.5.e. Karşılaştırma tablosu

Tüm Dersler	Program Yeterlilikleri (Çıktıları)									
	A	b	c	ç	d	e	f	g	h	i
Öğretim üyeleri değerlendirmesi genel ortalaması	3.7	3.9	3.7	3.4	3.4	3.5	3.2	3.4	3.5	3.4
Öğrenci anketlerine göre genel ortalama	3.1	3.2	3.2	3.2	3.1	3.2	3.1	3.0	3.0	3.1
Fark	-0.6	-0.7	-0.5	-0.2	-0.3	-0.3	-0.1	-0.4	-0.5	-0.3

DİKKAT ! Program Yeterlilikleri (Çıktıları) için yapılan değerlendirmeler arasında farkın artması dikkate alınmasını gerektiren bir işarettir. Bu fark için bölümler/programlar hedef belirlemelidir. Farkın derinleşmesi halinde, program yeterliliklerinin ya da ders planının gözden geçirilmesi, önleme yönelik eylemde bulunulmalıdır.

3) Bir diğer değerlendirme ve ölçme aracı olarak, ders dışı faaliyetler de Program Yeterlilikleri (Çıktıları) ölçülmesinde kullanılabilir.

Tablo 3.5.f Program çıktılarının ders dışındaki faaliyetlerle ilişkisini gösteren matris

FAALİYETLER	PROGRAM ÇIKTILARI									
	A	b	c	ç	d	e	f	g	h	i
Stajlar	X	X	X	X	X	X	X	X	X	X
Teknik Geziler				X		X		X		X
Öğrenci Topluluğu		X	X				X	X		X
Seminerler						X		X		X
Öğrenci Değişim Programları	X	X	X	X	X	X	X	X	X	X

4) Farklı gruplara uygulanan anketler ile Program Yeterliliklerine (Çıktılarına) ulaşma oranları karşılaştırmalı olarak verilebilir.

Tablo 3.5.g Karşılaştırmalı anket sonuçları

	Ders Değerlendirme Anketi (%)	Mezun Anketi (%)	İşveren-Yönetici Anketi (%)	Genel Ortalama (%)
a				
b				
c				
ç				
d				
e				
f				

Bölüm Akreditasyon Kurulu tarafından başarı yüzdesi olarak belirlenmiştir.

5) Program çıktıları ile derse ait sınav soruları eşleştirilerek dersin program yeterliliklerini (çıktılarını) karşılama düzeyi hesaplanabilir.

- Öğretim üyeleri dersin ilişkili olduğu program yeterliliklerine (çıktılarına) yönelik soru sorar ve oransal olarak başarıyı belirleyebilir.
- Örneğin;
 1. Ders, b,c ve g yeterlilikleriyle (çıktılarıyla) ilişkili olsun.
 2. Sınav sorusu 1 (30 puan), program yeterliliklerinden (çıktılarından) b ile, Sınav sorusu 3 (40 puan), program yeterliliklerinden (çıktılarından) c ile ve Sınav sorusu 4 (30 puan), program yeterliliklerinden (çıktılarından) g ile ilişkili olarak sorulsun.
 3. Sınavımıza 80 öğrenci girsin.
 4. İlgili sorulardan %50 ve üzeri puan alan öğrenci sayısı belirlenerek değerlendirme yapılabilir.

Sınav sorusu 1 (30 puan), 15 puan ve üzerinde alan öğrenci sayısı 52,
Sınav sorusu 3 (40 puan), 20 puan ve üzerinde alan öğrenci sayısı 40,
Sınav sorusu 4 (30 puan), 15 puan ve üzerinde alan öğrenci sayısı 36,
olarak belirlenmiş olsun.

Tablo 3.5.h Soru bazında yeterlilikleri (çıktıları) eşleştirmesi ve başarı değerlendirmesi

Soru No	Dersle İlişkili Program Çıktıları		
	B	c	g
1	52/80=0.65		
3		40/80=0.50	
4			36/80=0.45

DİKKAT !!! Bölüm, değerlendirme kriteri olarak sorularda kullanacağı başarı yüzdesini, ayrıca PY için Tablo 3.5.h'de hesaplanan oranlardaki en alt sınır değeri belirlemelidir. Sınır altında kalınan durumlarda gerçekleştirilecek eylemler raporlanmalıdır.

ÖLÇÜT 5. AKADEMİK KADRO

EK 5.1. Öğretim Kadrosu Yük Özeti Tablosu

Öğretim Elemanının Adı	TZ veya YZ ⁽¹⁾	Son İki Dönemde Verdiği Dersler (Dersin Kodu/Kredisi/Dönemi/Yılı) ⁽²⁾	Toplam Etkinlik Dağılımı ⁽³⁾		
			Öğretim	Araştırma	Diğer ⁽⁴⁾

Notlar:

- (1) TZ: Tam zamanlı öğretim elemanı, YZ: Yarı zamanlı veya ek görevli öğretim elemanı
- (2) Her öğretim elemanı için son iki dönemde verdiği tüm dersleri (lisansüstü dersler dahil) sıralayınız. Gerekliğinde ilave satır ekleyiniz.
- (3) Etkinlik dağılımını, her bir öğretim elemanının toplam etkinliği %100 olacak biçimde yüzde olarak veriniz.
- (4) Uzun süreli izinleri "Diğer" sütununda gösteriniz.

Eğitimde Sürekli İyileştirme

ÖLÇÜT 6. YÖNETİM YAPISI

EK 6.1. Eğitim Yönetiminde Görev Alabilecek Kurul/Komiteler/Komisyonlar Listesi

KURUL/KOMİTE/KOMİSYON ADI	GÖREVİ
Eğitim-Öğretim Planlama Komisyonu:	<ul style="list-style-type: none">Tüm paydaşlardan elde edilen girdiler ve Sürekli İyileştirme ölçütleri dikkate alınarak program eğitim amaçlarının belirlenmesi/güncellenmesi,Program çıktılarının ve program çıktılarına ulaşma yöntemlerinin belirlenmesi/güncellenmesi,Belirlenen/güncellenen eğitim amaçları ve program çıktılarının Bölüm Akademik Kurulu'na sunulması,Eğitim planının ve tamamlayıcı diğer etkinliklerin belirlenmesi, Bölüm Akademik Kurulu'nun onayına sunulması,
Ölçme ve Değerlendirme Komisyonu:	<ul style="list-style-type: none">Ölçme-değerlendirme yöntemlerinin belirlenmesi,Program çıktılarının ölçülmesi ve değerlendirilmesiSonuçların Eğitim Öğretim Planlama Komisyonu'na sunulması
İşveren ve Mezunlarla İlişkiler Komisyonu:	<ul style="list-style-type: none">Eğitim amaçları ve program çıktıları ile ilgili dış paydaşların bilgilendirilmesi ve önerilerin alınması,Dış paydaşlara yönelik anketlerin yapılması ve değerlendirilmesi,Dış paydaşlardan alınan görüşlerin ve anket sonuçlarının rapor halinde Eğitim Öğretim Planlama Komisyonu'na sunulması,
Yatay-Dikey Geçiş / Yan Alan - Çift Anadal Komisyonu:	<ul style="list-style-type: none">Yatay ve dikey geçiş yapmak için başvuruda bulunan öğrencilerin durumlarının incelenmesi ve intibaklarının yapılması,Çift Anadal-Yan Alan eğitimi için ders programlarının, kontenjanların ve öğrencilerin belirlenmesi,
Europass/Erasmus, Farabi, Mevlana Değişim ve Uluslararası İlişkiler Komisyonu:	<ul style="list-style-type: none">Europass/Erasmus, Farabi, Mevlana değişim programlarına başvuran öğrencilerin durumlarının incelenmesi,Yurt dışı ve yurt içi üniversitelerle bağlantı kurarak, ikili anlaşmaların yapılması,
Ders Programı Komisyonu:	<ul style="list-style-type: none">Önlisans, Lisans ve Lisansüstü ders programlarının hazırlanması
Sınav Programı Komisyonu:	<ul style="list-style-type: none">Önlisans, Lisans ve Lisansüstü sınav programlarının ve gözetmen listelerinin hazırlanması, ,
Staj Komisyonu:	<ul style="list-style-type: none">Staj işlemleri hakkında öğrencilerin bilgilendirilmesi,Staj defterlerinin toplanması ve değerlendirilmesi,Öğrencilerin staj başarı durumlarının belirlenmesi amacıyla sınav yapılması,Staj anketlerinin yapılması ve değerlendirilmesi,
Mezuniyet Komisyonu:	<ul style="list-style-type: none">Mezuniyet durumundaki öğrencilerin karne ve transkriptlerinin incelenmesi,Ek sınava girecek öğrencilerin belirlenmesi.
Bölüm Tanıtım Komisyonu:	<ul style="list-style-type: none">Bölümü tanıtıcı etkinliklerin yürütülmesi
Bölüm İnternet Sitesi Hazırlama ve Güncelleme Komisyonu:	<ul style="list-style-type: none">Bölüm internet sitesinin yönetilmesi,
Laboratuvar Sorumluları:	<ul style="list-style-type: none">Deney programlarının yürütülmesi,Laboratuvar düzeni ve güvenliğinin sağlanması,Makine ve teçhizat bakımlarının planlanmasıdır.

ÖLÇÜT 7. ALTYAPI

EK 7.1. Eğitim Ortamı Altyapısına İlişkin Tablolar

Tablo 7.1. Programın sahip olduğu fiziki alanlar

Niteliği	Adet	Alan (m ²)	Kapasite (kişi)	Kullanım Amacı

Tablo 7.2. Fakülte tarafından programın kullanımına sunulan fiziki alanlar

Niteliği	Adet	Alan (m ²)	Kapasite (kişi)	Kullanım Amacı

Tablo 7.3. Programda kullanılan öğrenci ve araştırma laboratuvarı, atölye vb. uygulama alanları

Adı	Tanıtımı (kuruluş yılı, büyüklüğü, amacı, kapsamı)	Alanın kullanıldığı dersler	Fiziki durumu ve ders anlatımına uygunluğu	Öğrenci kapasitesi

Tablo 7.4. Kütüphane Kaynakları

Adı ve tanıtımı (kuruluş yılı, kapsamı, çalışma prensipleri bölümleri vb)	Basılı dergi sayısı (Türkçe ve yabancı)	Basılı Kitap (Türkçe ve yabancı)	Kullanıcı Sayısı (kişi/gün)	Ödünç Verilen Kitap Sayısı	Kullanıcı Kapasitesi		Online Kaynaklar		Görsel İşitsel Kaynaklar	Kullanıcıya Açık Bilgisayar
					Kişi	Alan(m ²)	E-dergi	E-kitap		

Eğitimde Sürekli İyileştirme

ÖLÇÜT 8. KURUM DESTEĞİ ve PARASAL KAYNAKLAR

EK 8.1. Parasal Kaynaklar ve Harcamalar Tablosu

(FEDEK Özdeğerlendirme Raporu Hazırlama Kılavuzundan Alınmıştır)

[Programın Adı]

Harcama Kalemi	Mali Yıl	Önceki yıl (Gerçekleşen) (TL)	Başvurunun yapıldığı yıl (Bütçelenen) (TL)	Sonraki yıl ⁽⁵⁾ (Bütçelenen) (TL)
Ücretler ⁽¹⁾				
Yolluklar				
Hizmet alımları				
Tüketim malları ve malzemeleri alımları				
Bakım ve onarım giderleri				
Yatırım harcamaları				
Döner Sermaye gelirleri ⁽²⁾				
Öğrenci harçlarından düşen pay ⁽³⁾				
Diğer ⁽⁴⁾				

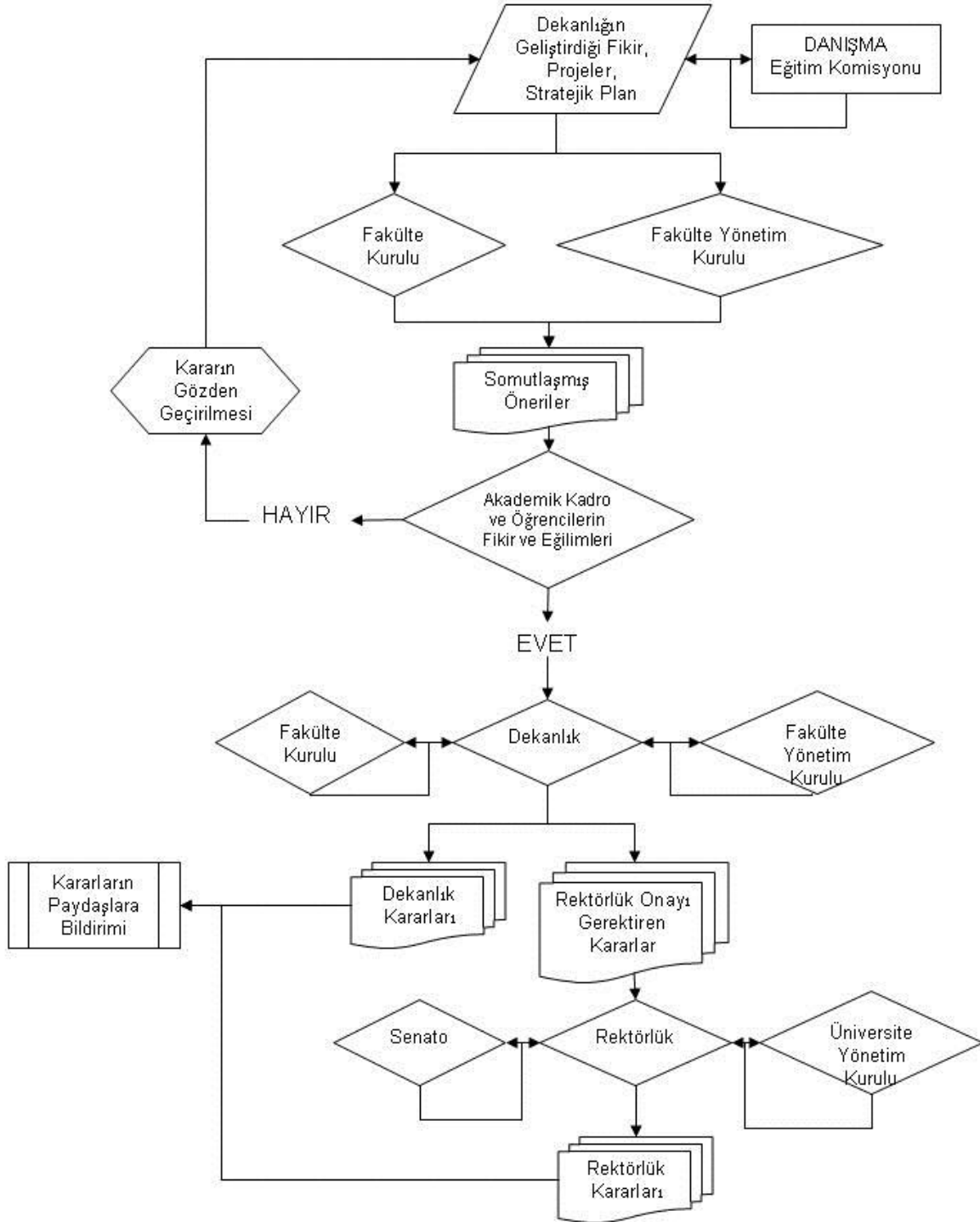
Notlar:

- (1) Öğretim üyelerinin ek ders, döner sermaye vs dahil tüm gelirlerini belirtiniz.
- (2) Döner sermaye gelirlerinden program kullanımı için ayrılan miktarı belirtiniz.
- (3) Öğrenci harçlar fonundan program kullanımı için ayrılan miktarı yazınız.
- (4) Miktar ve kaynak belirtiniz.
- (5) Kurum ziyareti sırasında güncelleştirilmiş tabloların sağlanması gerekmektedir.

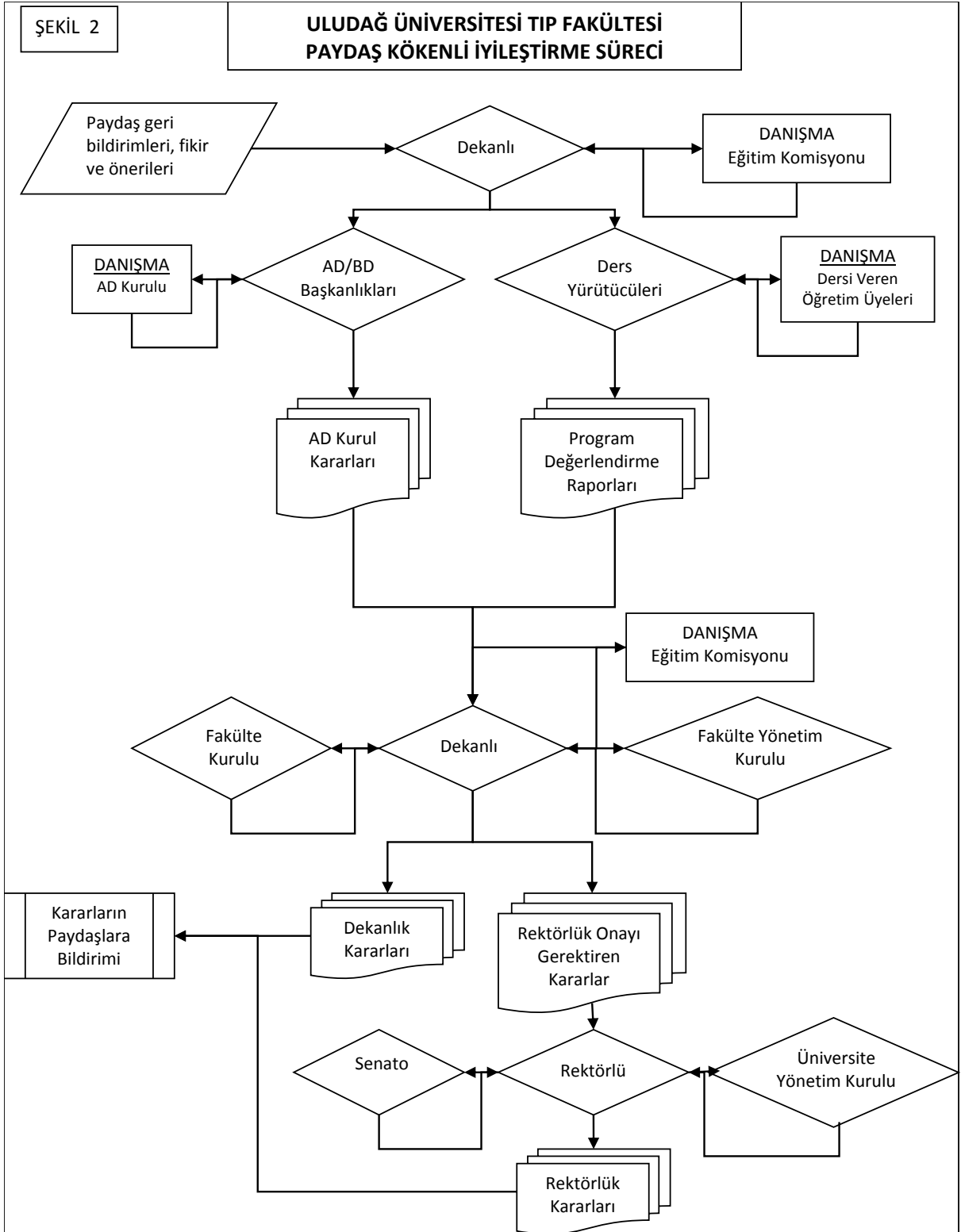
ÖLÇÜT 9. SÜREKLİ İYİLEŞTİRME

EK 9.1. Bursa Uludağ Üniversitesi Tıp Fakültesi Yönetim Kökenli Sürekli İyileştirme Süreci

ULUDAĞ ÜNİVERSİTESİ TIP FAKÜLTESİ
YÖNETİM KÖKENLİ İYİLEŞTİRME SÜRECİ



EK 9.3. Bursa Uludağ Üniversitesi Tıp Fakültesi “Paydaş Kökenli İyileştirme ve Karar Alma Mekanizmaları”



Eğitimde Sürekli İyileştirme

EK 9.4. Bitki Koruma Bölümü Sürekli İyileştirme Eylem Planları ve İş Takvimi

	Sorumlu Birim/Kişi	Eylem Planı	Termin
1	Akademik Kurul	Komisyon kararlarının görüşülmesi ve onaylanan kararların yürürlüğe girmesi veya yönetmeliklere göre üst makamlara sunulması	Gerek görüldüğünde
2	Eşgüdüm Komisyonu	Öz değerlendirme raporunun güncellenmesi	Her yılın Aralık ayı
		Swot analizinin güncellenmesi	
3	Eğitim-Öğretim Programları İyileştirme Komisyonu	Ders programında iyileştirme önerileri hazırlanması	Her yılın Mart ayı
		Ders koordinatörleri ile öğrenci temsilcileri arasında toplantı düzenlenmesi	Her yılın Nisan ayı
4	Ölçme ve Değerlendirme Komisyonu	DDA, EAU ve SSÖA anketlerin yapılması ve değerlendirilmesi	Her yılın Şubat ve Temmuz ayları (2 kez)
5	Altyapı ve Güvenlik Komisyonu	Bölümümün laboratuvar, sınıf, araç-gereç, bilgisayar vb. olanakları konusunda çalışmaların yapılması	Her yılın Kasım ayı
		Laboratuvar ve tesislerin güvenliği için önlemlerin belirlenmesi	
		Laboratuvar ve tesislerde güvenli çalışma kuralları için oryantasyon eğitimlerinin verilmesi	Her yılın Ekim ayında ve yeni personel alımlarında
6	İç ve Dış Paydaşlar Komisyonu	İç ve dış paydaşlarla toplantı düzenlenmesi	Her yılın Ekim ayı
		MA ve İYA anketlerinin yapılması ve değerlendirilmesi	
7	Staj Komisyonu	Staj Danışma Kurulu toplantısının yapılması	Her yılın Ocak ayı
		SA anketinin yapılması ve değerlendirilmesi	Her yılın Ekim ayı
		Staj Bilgilendirme Kitapçığının güncellenmesi ve bilgilendirme toplantısının yapılması	Her yılın Aralık ayı
8	Uluslararası İlişkiler Komisyonu	ERASMUS ve benzeri öğrenci hareketliliği programlarında anlaşma sayısının ve kontenjanların artırılması	Zaman sınırı yok
9	Danışman Öğretim Üyeleri	Öğrencilerle toplantı düzenlenmesi	Yılda en az 1 defa
		Öğrencilerle birebir görüşme yapılması	Haftanın belirli saatlerinde öğrenci talebine göre
10	Ders Koordinatörü Öğretim Üyesi	Ders dosyasında geri bildirimlere göre güncelleme yapılması	Her yılın Nisan ayı

KAYNAKLAR ve WEB-SİTELERİ

- Uludağ Üniversitesi Akreditasyon El Kitabı*, Uludağ Üniversitesi Rektörlüğü Akreditasyon Kurulu, Bursa Uludağ Üniversitesi Basımevi, 2001, Bursa
- Mezuniyet Öncesi Tıp Eğitimi Ulusal Standartları* UTEAK & TEPDAD, 2011(websitesi: <http://www.uteak.org.tr>)
- Müendislik Lisans Programları Değerlendirme Ölçütleri*, Sürüm 2.0.0.-26.12.2008, MÜDEK (websitesi: <http://www.mudek.org.tr/>)
- FEDEK Özdeğerlendirme Raporu*, FEDEK –ÖDR- Rev1.1/14.01.2012, FEDEK (web sitesi: <http://www.fedek.org.tr>)
- Mimarlık Eğitimi Programları İçin MİAK Akreditasyon Koşulları, Mimarlık Akreditasyon Kurulu (MİAK), 2009 (web sitesi: <http://www.miak.org/index.cfm>)
- Criteria for Accrediting Engineering Programs, 2014 - 2015* ABET. 2013, ABET, Baltimore (web sitesi: <http://www.abet.org/>)
- Criteria for Accrediting Applied Science Programs, 2014 - 2015* ABET. 2013, ABET, Baltimore (web sitesi: <http://www.abet.org/>)
- WFME Global Standarts for Quality Improvement in Medical Education European specifications*, Quality Assurance Task Force, WFME Office, University of Copenhagen, Denmark, 2007 (Web sitesi: <http://www.wfme.org>)
- Eligibility Procedures and Accreditation Standarts for Business Accreditation , 2013 AACSB International, 2013, Tampa, USA, (web sitesi: <http://www.aacsb.edu/~media/AACSB/Docs/Accreditation/Standards/2013-business-standards.ashx>)*
- Avrupa Birliği'nin Bilim-Teknoloji-Mühendislik Alanlarına İlişkin Akreditasyon Kural ve Kurumları*, TÜBA-TÜBİTAK-TTGV Bilim-Teknoloji-Sanayi Tartışmaları Platformu, Yükseköğretimde Kalite Yönetimi Alt Grubu Raporu, Şubat 1996 Ankara
- Application for the European Quality Award 1999* for Public Sector Organisations [A Publication of Marmara University Faculty of Engineering February 1999:Istanbul]
- Balanced Scorecard Şirket Stratejisini Eyleme Dönüştürmek*. Kaplan, Robert S. ve David P.Norton, Sistem Yayıncılık 1996: İstanbul
- Quality Assurance Agency for Higher Education 2000*. Handbook for Academic Review 2000:Gloucester UK
- Türkiye'de Öğretmen Eğitiminde Standartlar ve Akreditasyon*. YÖK/Dünya Bankası Milli Eğitimi Geliştirme Projesi Yayını. 1999 Ankara