



# BURSA ULUDAĞ ÜNİVERSİTESİ

KÜTÜPHANE VE DOKÜMANTASYON DAİRE BAŞKANLIĞI FAALİYET RAPORU

2024

## İçindekiler

<b>I- GENEL BİLGİLER</b> .....	<b>4</b>
A. MİSYON VE VİZYON.....	4
1. <i>Misyon (Özgörev)</i> .....	4
2. <i>Vizyon (Uzgörü)</i> .....	4
B. YETKİ, GÖREV VE SORUMLULUKLAR.....	4
1. <i>Yetki</i> .....	4
2. <i>Görev</i> .....	4
3. <i>Sorumluluk</i> .....	4
C. BİRİME İLİŞKİN BİLGİLER.....	5
1- <i>Fiziksel Yapı</i> .....	5
1.1. Taşınmazlar.....	5
1.1.1: Kapalı Alanların Kullanım Amacına Göre Dağılımı.....	5
Tablo 1.1.1.1: Kapalı Alanların Kullanım Amacına Göre Dağılımı (Birim Bazında).....	5
1.2. Hizmet Alanları.....	5
Tablo 1.2.1: Hizmet Alanları.....	5
Tablo 1.2.2: Konferans Salonu.....	5
Ana Bina 1.Kat.....	5
Ana Bina 2. Kat.....	9
Ana Bina 3.Kat.....	10
Ana Bina 4. Kat.....	12
Ek Bina Zemin Kat.....	13
Ek Bina 1. Kat.....	19
2- <i>Teşkilat Yapısı</i> .....	21
3. <i>Bilgi ve Teknoloji Kaynakları</i> .....	22
3.1. Teknolojik Kaynaklar.....	22
3.1.1: Teknolojik Kaynakların Yıllara Göre Dağılımı.....	23
Tablo 3.1.1.1: Teknolojik Kaynaklar (Aktif Olarak Kullanılan Teknolojik Kaynaklar).....	23
Tablo 3.1.1.2: Teknolojik Kaynaklar Dağılımı.....	23
3.2. Kütüphane Hizmetleri.....	23
3.2.1. Görme Engelliler.....	23
3.2.2. Elektronik Kaynaklar.....	24
Tablo 3.2.2.1: Online Kaynaklar.....	24
Tablo 3.2.2.2: Elektronik Kaynaklar Tanıtım ve Duyuru.....	26
3.2.3. Dergiler.....	26
Tablo 3.2.3.1: Abone Dergiler.....	26
3.2.4. Ödünç Verme.....	26
Tablo 3.2.4.1: Ödünç Verme.....	26
3.2.5. Rezerv Kitaplar.....	27
3.2.6. Özel Koleksiyon Kitapları.....	27
3.2.7. Açık Erişim Hizmeti.....	27
3.2.8. Kataloqlama ve Sınıflama.....	29
3.2.9. Kütüphanelerarası Ödünç Yayın Sağlama Hizmeti (ILL-TÜBESS).....	29
3.2.10. Fotokopi Hizmeti.....	29
3.2.11. Gazete Arşivi Hizmeti.....	29
3.2.12. Sosyal Medya Hizmetleri.....	30
3.2.13. Danışma (Bize Sorun ve E-Posta) Hizmeti.....	30
3.2.14. Kütüphane Hizmetleri.....	32
Tablo 3.2.14.1: Kütüphane Hizmetleri.....	32
3.3. Kütüphane Kaynaklarının Yıllara Göre Dağılımı.....	32
Tablo 3.3.1: Kütüphane Kaynakları.....	32
3.4. 2023 - 2024 Yılı Basılı Kitap Talepleri ve Satın Alınanlar.....	32
Tablo 3.4.1: 2023 Yılı Yayın Talepleri ve Satın Alınanlar.....	33
Tablo 3.4.2: 2024 Yılı Yayın Talepleri ve Satın Alınanlar.....	33
3.5. Kullanıcı Eğitimleri.....	33
3.5.1. Veritabanı Temsilcilerinin Konuşmacı Olduğu Seminerler.....	33

3.5.2. Danışma, Ödünç Verme ve E-Kaynaklar Birimi Tarafından Düzenlenen Eğitim Seminerleri .....	33
3.5.3. Tanıtım Turları (Üniversite, Lise vb.) .....	33
3.5.4. Konferans Salonunda Düzenlenen Paydaş Olduğumuz Etkinlikler .....	33
<b>4 – İnsan Kaynakları .....</b>	<b>34</b>
4.1. İdari Personel Kadro Dağılımı .....	34
4.1.1. Birimde Fiilen Görev Yapan İdari Personel .....	34
Tablo 4.1.1.1: Birimde Fiilen Görev Yapan İdari Personel / Memur Sayısı (Yıl Sonu İtibariyle) .....	34
Tablo 4.1.1.2: Birimde Fiilen Görev Yapan Personel (Akademik ve İdari Personel).....	34
Tablo 4.1.1.3: Akademik Personel Sayıları (Yıl Sonu İtibariyle).....	34
Tablo 4.1.1.4: Geçici Personel .....	34
<b>5 - Sunulan Hizmetler .....</b>	<b>34</b>
5.1. İdari Hizmetler .....	36
Tablo 5.1.1: İhale Usulleri .....	36
Tablo 5.1.2: İhale Usulleri (22-b).....	36
<b>6 – Yönetim ve İç Kontrol Sistemi .....</b>	<b>36</b>
6.1. İç Kontrol Sistemi .....	36
6.1.1. Birim İç Kontrol Çalışmaları .....	36
6.2. İç Denetim.....	36
<b>II- AMAÇ VE HEDEFLER .....</b>	<b>37</b>
A - BİRİMİN AMAÇ VE HEDEFLERİ.....	37
Tablo A.1: Birim Amaç ve Hedefler .....	37
B- TEMEL POLİTİKALAR VE ÖNCELİKLER .....	37
<b>III- FAALİYETLERE İLİŞKİN BİLGİ VE DEĞERLENDİRMELER .....</b>	<b>37</b>
A- MALİ BİLGİLER .....	37
A.1. Bütçe Uygulama Sonuçları .....	37
A.1.1. Bütçe Giderleri.....	37
Tablo A.1.1.1: Bütçe Giderleri .....	38
Tablo A.1.1.1.1: Yayın Alımları.....	38
Tablo A.1.1.2: Bütçe Ödenek ve Harcamalar.....	41
Tablo A.1.1.3 Program Koduna Göre Bütçe Giderleri.....	41
Tablo A.1.1.4: Personel Giderleri .....	41
Tablo A.1.1.5: Sosyal Güvenlik Kurumuna Devlet Prim Giderleri .....	42
Tablo A.1.1.6: Mal ve Hizmet Alım Giderler .....	42
Tablo A.1.1.7: Sermaye Giderleri .....	43
B. PERFORMANS BİLGİLERİ .....	44
B.1. Performans Sonuçları Tablosu .....	44
Tablo B.1.1: Performans Sonuçları Tablosu .....	44
B.2. Performans Sonuçları Tablosunun Değerlendirilmesi .....	44
B.3. Performans Bilgi Sisteminin Değerlendirilmesi.....	44
B.4. Performans Bilgi Sisteminin Değerlendirilmesi.....	44
<b>IV- KURUMSAL KABİLİYET VE KAPASİTENİN DEĞERLENDİRİLMESİ .....</b>	<b>45</b>
A- ÜSTÜNLÜKLER .....	45
B- ZAYIFLIKLAR .....	45

## SUNUŐ

Bursa Uludađ Üniversitesi Prof. Dr. Fuat Sezgin Merkez Kütüphanesi, kurulduđu yılından itibaren Üniversitemizin eğitim-öđretim politikası dođrultusunda, araştırma ve eğitim-öđretimde duyulan bilgi gereksinimini karşılamak amacıyla; gereken her türlü bilgi ve belgeyi sağlamak, sağlanan bilgi ve belgeleri kullanıcılarına ulaşacak şekilde düzenlemek var olan bilgi kaynaklarından en verimli şekilde yararlanma koşullarını sağlamak amacıyla her düzeydeki kullanıcılara yönelik çalışmalarını sürdürmektedir.

Bursa Uludađ Üniversitesi Prof. Dr. Fuat Sezgin Merkez Kütüphanesi bütçesini, etkin, ekonomik ve verimli kullanmak için olađanüstü gayret sarf etmektedir.

Birimimiz 2024 yılı stratejik hedef ve faaliyetlerini başarıyla gerçekleştirmiştir.

Birimimizin 2024 yılı faaliyet raporunda faaliyet alanlarımız, bu alanlarda verilen hizmetler, bunları gerçekleştirmek için yapılan harcamalar söz konusu faaliyet ve hedefler hakkında ayrıntılı bilgiler rapor içerisinde sunulmaktadır.

**Hasan ARSLAN**  
**Kütüphane ve Dokümantasyon**  
**Daire Başkan V.**

# I- GENEL BİLGİLER

---

## A. Misyon ve Vizyon

### 1. Misyon (Özgörev)

Üniversitemizin eğitim-öğretim politikası doğrultusunda, eğitim-öğretim ve araştırmada duyulan bilgi gereksinimini karşılamaktır.

### 2. Vizyon (Uzgörü)

Bilgiye gereksinim duyanlara, çağa uygun bilgi teknolojilerini kullanarak üst düzeyde bilgi hizmeti sunmaktır.

## B. Yetki, Görev ve Sorumluluklar

### 1. Yetki

Daire Başkanlığımız, 2547 sayılı YÖK kanununun 51. maddesi a-bendi (Yükseköğretim üst kuruluşlarında başkana, üniversitelerde rektöre bağlı; merkez yönetim örgütünün başında bir genel sekreter ve hizmetlerin gerekli kıldığı daire başkanları, müdürler, danışmanlar, hukuk müşavirleri, uzmanlar ile büro ve iç hizmet görevlerini yapmak üzere 657 sayılı Devlet Memurları Kanununa tabi memurlar ve diğer görevliler bulunur. Daire başkanlıkları ve müdürlükler üst kuruluşlarda kurulların, üniversitelerde yönetim kurulunun kararı ile genel hükümlere göre kurulur) , 1983 yılında yayımlanan 124 sayılı kanun hükmünde kararname ile 1984 yılında kurulmuştur.

### 2. Görev

Daire Başkanlığımızın amacı, üniversitemizin eğitim-öğretim politikası doğrultusunda, araştırma ve eğitim-öğretimde duyulan bilgi gereksinimini karşılamak amacıyla; gereken her türlü bilgi ve belgeyi sağlamak, sağlanan bilgi ve belgeleri kullanıcılarına ulaşacak şekilde düzenlemek var olan bilgi kaynaklarından en verimli şekilde yararlanma koşullarını sağlamak amacıyla her düzeydeki kullanıcılara yönelik çalışmalarda bulunmaktadır.

### 3. Sorumluluk

Daire Başkanlığımıza bağlı 4 (dört) Müdürlük 11 (on bir) Birim bulunmaktadır. Üniversitemiz personeli, öğrencisi ve dış kullanıcılarının yasal düzenlemeler çerçevesinde bilgi ve belge ihtiyaçlarının karşılanması amacıyla hizmet vermektedir. Başkanlığımızın sorumlulukları şunlardır:

- Basılı ve elektronik bilgi kaynaklarını temin ederek kullanıcının erişimine sunmak
- Ulusal ve uluslararası alanda üretilen bilginin derlenip toplanarak kullanıcıların hizmetine sunulmasını sağlamak.
- Kütüphane hizmetlerine erişim için gerekli idari düzenlemeleri yapmak.
- Basılı ve elektronik kaynaklara hızlı ve kolay erişim için gerekli teknik alt yapı ve donanımı oluşturmak.

- Personelin mesleki bilgisini artırmaya yönelik çalışmaları desteklemek.
- Arşiv belgelerine yönelik iş süreçlerini takip etmek

## C. Birime İlişkin Bilgiler

### 1- Fiziksel Yapı

**Bina:** Toplam 14.401 metre kare alana sahiptir. Toplam alanın belirli bölümlerini Bilgi İşlem Daire Başkanlığı kullanmaktadır.

### 1.1. Taşınmazlar

#### 1.1.1: Kapalı Alanların Kullanım Amacına Göre Dağılımı

**Tablo 1.1.1.1: Kapalı Alanların Kullanım Amacına Göre Dağılımı (Birim Bazında)**

Yıl	Hizmet alanı (m <sup>2</sup> )			Toplam Kapalı Alan (m <sup>2</sup> )
	İdari Büro	Arşiv	Diğer	
2024	556	166	13.679	14.401

### 1.2. Hizmet Alanları

**Tablo 1.2.1: Hizmet Alanları**

Hizmet Alanları	Ofis Sayısı	Alan (m <sup>2</sup> )	Kullanan Kişi Sayısı
İdari Personel Hizmet Alanları	18	556	34

**Tablo 1.2.2: Konferans Salonu**

Bina	Adet	Kapasite	Alan (m <sup>2</sup> )
Kütüphane Ek Binası	1	151	177

**Kütüphane ana ve ek bina olmak üzere iki binada hizmet vermektedir.**

Ana bina zemin katta Kurum Arşivi ve depolar bulunmaktadır.

### Ana Bina 1.Kat

#### Kitap Salonu:

Dewey Onlu Sınıflama sistemine göre, açık raf sistemiyle okuyucu ile kitabı direkt buluşturan bir düzende kitap raflarının bulunduğu alandır. Kitaplar A ve B salonlarında yer almaktadır.





### **Ödünç Verme:**

Kütüphane kullanıcılarına belirli süreyle ödünç kitap veren, iade kitapları teslim alan birimdir. İade süresi geçmiş kitapların gecikme cezalarını Ödünç Verme Birimi tahsil etmektedir. Kütüphanelerarası Ödünç Yayın Sağlama Hizmeti (ILL-TÜBESS) iş süreçleri ilgili birim tarafından gerçekleştirilmektedir.







### **Online Kaynakları Tarama Bilgisayarları**

Ödünç Verme Birimi ve Süreli Yayınlar Biriminde Online kaynakların kullanımına yönelik olarak 15 adet bilgisayar hizmete sunulmuştur.

### **Rezerv Kitaplar:**

Ders Kaynaklarının genel koleksiyondan ayrı bir alanda bulunduğu ve bu kaynakların kütüphane içinde kısa zamanlı kullanıma sunulduğu bölümdür.

## Ana Bina 2. Kat

### Sürelî Yayınlar:

Satın alma, bağış ve deęişim yoluyla gelen dergilerin arşivi, Sürelî Yayınlar Biriminde bulunmaktadır. Abone olunan resmi, yerel ve ulusal gazetelerin arşiv sayıları zemin katta bulunan depoda bulunmaktadır.



### Elektronik (Online) Kaynaklar

Kütüphanenin abone olduęu elektronik kaynakları hizmete sunan birimdir. Elektronik Kaynaklar birimi elektronik kaynaklar konusunda eğitimler düzenlemekte ve kaynakların kullanımını arttırmaya dönük faaliyetler gerçekleştirmektedir.

*Bilgi İşlem Dairesi Başkanlığı: 2. katın yarı alanını İlgili daire başkanlığı kullanmaktadır.*



### **Kataloglama ve Sınıflama**

Satın alma, bağış ve diğer yollar ile Kütüphaneye gelen bilgi kaynaklarının bibliyografik kayıtlarını oluşturan birimdir. Etiketleme işlemi de bu birimde yapılmaktadır.

### **Açık Erişim**

Bursa Uludağ Üniversitesi, bilimin ve teknolojinin ilerlemesine katkı sağlamak amacıyla Açık Bilim ve Açık Erişim Politikasını 10 Ekim 2019 tarihinden itibaren uygulamaya başlamıştır. İlgili politika doğrultusunda iş süreçleri Açık Erişim Birimi tarafından sürdürülmektedir.

### **Ana Bina 3.Kat**

#### **Tezler Birimi:**

Üniversitemizde yapılan yüksek lisans, doktora, uzmanlık ve bitirme tezleri bu bölümdedir. Açık erişim tezlerin elektronik kayıtlarına erişimini kolaylaştırmak için 1 adet bilgisayar kullanıcıların hizmetine sunulmuştur.



### **Özel Koleksiyon Kitapları**

Kütüphane kayıtlarında bulunan, yapıları gereği açık rafta hizmete sunulamayan bilgi kaynaklarının bulunduğu birimdir.





### **İdari Büro:**

Daire başkanı odası, şube müdürü odası ve sekreterlikten oluşmaktadır.

### **Teknik Hizmetler Bölümü:**

Kütüphaneye gelen kaynakların kataloglama, sınıflama, demirbaş, otomasyon giriş işlemlerinin yapılarak rafa çıkartıldığı bölümdür.

### **Ana Bina 4. Kat**

#### **Çalışma Salonu-A**

- Tek kişilik çalışma masaları (Karel): 121 adet
- Grup çalışma salonu: 2 Adet
- Çalışma masası: 6 Adet
- Toplam oturma kapasitesi: 145 Kişi

#### **Grup Çalışma Salonu**

- Elektrikli masa: 6 adet
- Çalışma masası: 24 adet
- Oturma kapasitesi: 122 Kişi

## Çalışma Salonu-B

- Çalışma masası: 126 adet
- Oturma kapasitesi: 503 kişi



## Ek Bina Zemin Kat

### Görsel İşitsel Birim:

Kütüphane kullanıcılarının film/belgesel izleme ve müzik dinlemesi amacıyla kullanılan alandır. Kullanıcıların film izlemesi ve müzik dinlemesi için 15 adet kabin bulunmaktadır.





### **Görme Engelliler Birimi:**

Görme engelliler için özel olarak oluşturulan bu mekânda; görme engellilerin bilgisayar ve internet kullanabilmelerine olanak sağlayan özel bir sistem, çeşitli konu ve türde ses kasetleri, Braille alfabesinde basılmış kitaplar bulunmaktadır. Görme engelli ve az gören kullanıcıların kullanabileceği özel yazılımlı 2 adet bilgisayar ile 2 adet okuma kamerası hizmete sunulmuştur.



### **Yazılım Mutfağı Bölümü**

Bilgisayar yazılımı ve programcılığı konusunda özel donanımlara sahip 7 adet masaüstü bilgisayar kullanıcıların hizmetine sunulmuştur.



**Danışma Birimi (Bize Sorun):**

Kütüphane kullanımı, otomasyon kullanımı vb. konularda halkla ilişkiler ve eğitim süreçlerini düzenleyen birimdir.



### **Konferans Salonu**

Kullanıcı eğitimleri, tanıtımlar ve seminerler için 151 kişilik konferans salonu hizmet vermektedir.



## Zemin Kat Çalışma Salonları

Zemin katta 3 adet çalışma salonu ile kullanıcıların dinlenebilecekleri alanlar bulunmaktadır.

Salon Adı	Oturma Kapasitesi
Zemin Kat Okuma Salonu 1	58
Zemin Kat Okuma Salonu 2	118
Zemin Kat Okuma Salonu 3	60







## **Ek Bina 1. Kat**

### **1. Kat Çalışma Salonları**

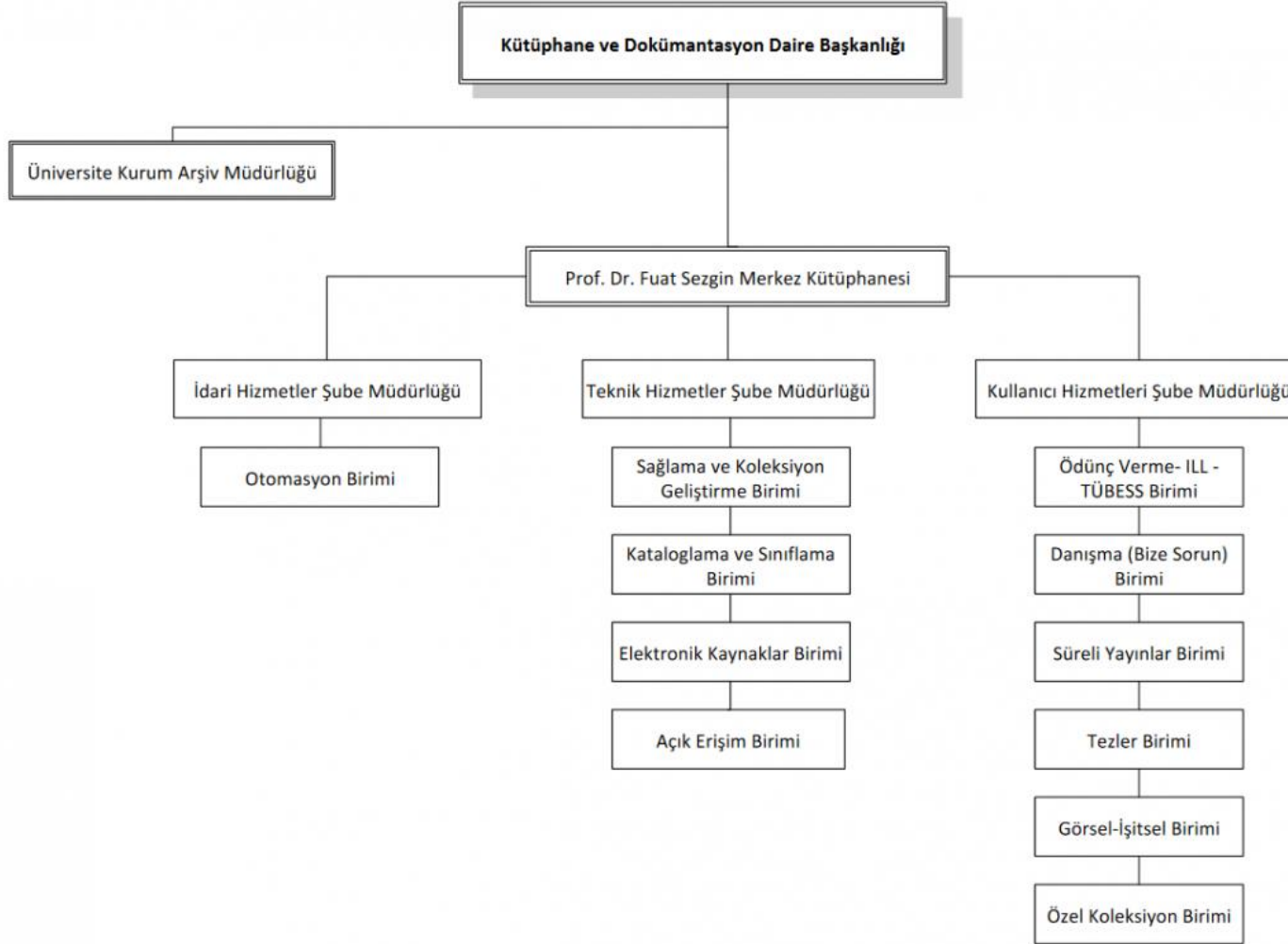
Ek bina 1. katta 5 adet çalışma salonu bulunmaktadır. Ayrıca kullanıcıların dinlenebileceği oturma alanları mevcuttur.

<b>Salon Adı</b>	<b>Oturma Kapasitesi</b>
1. Kat Okuma Salonu 4	94
1. Kat Okuma Salonu 5	72
1. Kat Okuma Salonu 6	146
1. Kat Okuma Salonu 7	72
1. Kat Okuma Salonu 8	86





## 2- Teşkilat Yapısı



### 3. Bilgi ve Teknoloji Kaynakları

#### 3.1. Teknolojik Kaynaklar

Merkez kütüphane iş süreçlerinin verimli ve etkin yapılması amacıyla, gerek yasal zorunluluk, gerekse birimimiz imkânları ile temin edilen farklı bilişim sistemleri/programları kullanılmaktadır.

Birimimiz internet sitesinde, kütüphane hizmetleri hakkında bilgiler bulunmakta ayrıca katalog sorgu, süreli yayınlar, E-Kaynaklar, UYATS yayın talep sistemlerine bağlantı linkleri bulunmaktadır. Duyurular bölümünde ise hizmete yeni açılan veritabanları, deneme veritabanları vb. hakkında kullanıcılarımıza bilgiler verilmektedir.

Birimimizde kullanılan yazılım ve sistemler aşağıda belirtilmiştir.

**Koha Kütüphane Otomasyon Programı;** LIBRA kütüphane otomasyon sistemi mevcut ihtiyaçları karşılamadığı için 10.02.2019 tarihinde dünyada en çok kullanılan, açık kod kaynaklı Koha Community kütüphane yazılımına geçiş yapılmıştır. Sistem bibliyografik künye bilgilerinin bilgisayarlarda anlaşılır biçimde tutulabilmesi için uluslararası MARC (Machine Readable Cataloging) formatını desteklemektedir. Bu sayede bibliyografik bilgiler uluslararası bir standart kullanılarak otomasyona kaydedilmektedir. Koha otomasyon programı kataloglama, tarama, ödünç verme vb. kütüphane işlemlerini desteklemektedir. Ayrıca kullanıcılar e-posta aracılığı ile kendileri ile ilgili ödünç aldıkları materyaller hakkında bilgilendirilmekte, web sayfaları aracılığı ile üzerlerinde kayıtlı materyalleri görüp, gerektiğinde süre uzatabilmektedir. Sistem web tabanlı olup bütün süreçler otomasyon web sayfası üzerinden yapılmaktadır.

**UYATS (Bursa Uludağ Üniversitesi Yayın Talep Sistemi);** Üniversitemiz bünyesinde çalışmakta olan akademik ve idari personel ile öğrenciler UYATS sistemi üzerinden, alınmasını istedikleri basılı kitap, e-kitap, basılı dergi, e-dergi taleplerinde bulunabilmektedirler. Satın alma süreçleri sistem üzerinden takip edilmekte ayrıca iş süreçleri aşamalarında kullanıcıların e-posta adreslerine bilgi gönderilmektedir. Mevcut yayın talep sistemi kütüphane otomasyonundan bağımsız ayrı bir yazılım olduğu için uygulamada sorunlar yaşanmakta olduğundan Koha kütüphane otomasyon sistemi içerisinde ayrı bir modül yazdırılarak bu hizmet verilmeye başlanmıştır.

**BizeSorum Sohbet Uygulaması;** Kullanıcıların sorularını web sitesi aracılığıyla sorması için hazırlanan bir uygulamadır. Sorulara cevapları Danışma ve Elektronik Kaynaklar Birimleri vermektedir.

**Self Check (Otomatik Kitap Ödünç Verme-Alma Cihazı);** Self Check cihazı sayesinde kullanıcı kitap ödünç alma ve iade etme işlemini bankoya gelmeden kendisi gerçekleştirebilmektedir.

**SiteKiosk Programı;** Program sayesinde kütüphane kullanıcılarının kullandığı tarama bilgisayarları kiosk sistemine dönüştürülmüştür.

**Harcama Yönetim Sistemi;** Birimimiz tarafından yapılan satın alma işlemleri sonrası ödeme emirleri Harcama Yönetim Sistemi (HYS) aracılığıyla yapılmaktadır.

**EKAP- Elektronik Kamu Alımları Platformu;** Birimimiz tarafından yapılan ihaleler EKAP sistemi aracılığıyla yapılmaktadır.

**UDOS Sistemi;** Üniversitemiz bünyesinde ortak kullanılan bu sistem sayesinde resmi yazışmalar elektronik olarak hazırlanmaktadır.

**TMYS (Taşınır Kayıt ve Yönetim Sistemi);** Başkanlığımızın satın alma, bağış ve diğer yollarla sağladığı taşınırların işleminin yapıldığı otomasyon sistemidir.

**DSpace Yazılımı;** Üniversitemiz akademik çıktılarının yayınlandığı ve kayıt altına alındığı açık erişim sistemidir.

**Yazılım Mutfağı ve Online Tarama Bilgisayarları Randevu Sistemi;** Başkanlığımız tarafından geliştirilen web tabanlı yazılım sayesinde, Öğrenciler Kütüphaneye gelmeden hangi bilgisayarı kullanacaklarsa randevu alabilmektedirler.

### 3.1.1: Teknolojik Kaynakların Yıllara Göre Dağılımı

**Tablo 3.1.1.1: Teknolojik Kaynaklar (Aktif Olarak Kullanılan Teknolojik Kaynaklar)**

Teknolojik Kaynaklar	2021	2022	2023	2024
	(Adet)	(Adet)	(Adet)	(Adet)
Yazılımlar	2	2	2	2
*Masaüstü Bilgisayar	*101	*101	*109	*101
Dizüstü Bilgisayar	3	3	2	2
Projeksiyon	3	3	3	3
Yazıcı	11	11	10	10
Fotokopi Makinesi	1	1	1	1
Televizyonlar	23	23	23	23
Tarayıcılar	10	9	10	9
Video Oynatıcı	21	21	21	21
Güvenlik Sistemi	3	3	3	3
Diğer - Self Check	1	1	1	1
<b>TOPLAM</b>	<b>179</b>	<b>178</b>	<b>185</b>	<b>176</b>

\*Aktif kullanılan tümleşik bilgisayar ve bilgisayar kasa sayısı

**Tablo 3.1.1.2: Teknolojik Kaynaklar Dağılımı**

Yıl	Bilgisayar (Adet)		TOPLAM
	İdari	Öğrenci	
2023	58	46	104
2024	58	40	98

## 3.2. Kütüphane Hizmetleri

### 3.2.1. Görme Engelliler

Görme engelliler için özel olarak oluşturulan bu mekânda; görme engellilerin bilgisayar ve internet kullanabilmelerine olanak sağlayan özel bir sistem, çeşitli konu ve türde ses kasetleri, Braille alfabesinde basılmış kitaplar bulunmaktadır.



### 3.2.2. Elektronik Kaynaklar

Elektronik kaynaklar, üniversitemizin arařtırmacılarına, öğrencilerine ve personeline hizmet vermektedir. Üniversitemizin abone olduđu online tam metin ve bibliyografik veri tabanlarına <http://www.uludag.edu.tr/kutuphane> adresinden erişilebilir. Bu veri tabanlarına Üniversitemiz e-maili olan herkes kampüs dışından da <http://ekutuphane.uludag.edu.tr/> adresinden ulaşabilmektedir.

**Tablo 3.2.2.1: Online Kaynaklar**

Online Kaynaklar		
Yıl	e-Dergi	e-Kitap
2023	51.770	817.167
2024	53.898	854.630



**VERİTABANI LİSTESİ**  
**2024**

Sıra No	Tür	Veritabanı Adı	Konsorsiyum/Tedarikçi
1	Veritabanı	Annual Reviews	EKUAL
2	Veritabanı	ASTM Standards and Engineering Digital Library	ANKOS
3	Veritabanı	AYEUM	ANKOS
4	Veritabanı	BMJ Journals Online	ANKOS
5	Veritabanı	CAB Direct	EKUAL
6	Veritabanı	Coin Archives	Tedarikçi
7	Veritabanı	Datastream	Tedarikçi
8	Diğer Kaynaklar	EBSCO Discovery Service-EDS	Tedarikçi
9	Veritabanı	EBSCO Education Source	Tedarikçi
10	e-Kitap Veritabanı	Ebsco Super Collection E-Book	Tedarikçi
11	Veritabanı	Ebsco -EKUAL	EKUAL
12	Veritabanı	Emerald Management	EKUAL
13	Diğer Kaynaklar	E-Osmanlıca	ANKOS
14	Diğer Kaynaklar	Grammarly	Tedarikçi
15	Veritabanı	HeinOnline	ANKOS
16	Veritabanı	Hukuk Türk	Tedarikçi
17	Veritabanı	IEEE/IET Electronic Library (IEL)	EKUAL
18	Veritabanı	Incites Benchmarking & Analytics	Tedarikçi
19	Veritabanı	İdealonline	ANKOS
20	Diğer Kaynaklar	İntihal.net	EKUAL
21	Diğer Kaynaklar	iThenticate	EKUAL
22	Veritabanı	JSTOR	EKUAL
23	Diğer Kaynaklar	Kelime.com	ANKOS
24	Veritabanı	Legal	ANKOS
25	Veritabanı	Lexpera	Tedarikçi
26	Veritabanı	MathSciNet	ANKOS
27	Diğer Kaynaklar	Military Big Data	EKUAL
28	Veritabanı	Ovid LWW- Medline	EKUAL
29	Veritabanı	ProQuest Dissertation and Thesis	EKUAL
30	Diğer Kaynaklar	RDA Toolkit	Tedarikçi
31	Veritabanı	SAGE Journals Online	ANKOS
32	Veritabanı	Science Direct	EKUAL
33	Veritabanı	SciFinder	ANKOS
34	Diğer Kaynaklar	Scopus	EKUAL
35	Veritabanı	SOBİAD	ANKOS
36	Veritabanı	Springer Nature-EKUAL	EKUAL
37	Veritabanı	Taylor & Francis Journals	EKUAL
38	Diğer Kaynaklar	Turnitin	EKUAL
39	Veritabanı	UpToDate Online	Tedarikçi
40	Diğer Kaynaklar	Vetis	Tedarikçi
41	Veritabanı	Web Dewey	Tedarikçi



42	Veritabanı	Web of Science-WOS	EKUAL
43	Veritabanı	Wikilala	ANKOS
44	Veritabanı	Wiley Online Library	EKUAL

**Tablo 3.2.2.2: Elektronik Kaynaklar Tanıtım ve Duyuru**

Tür	2023	2024
Web Sayfası Duyuru (Kütüphane ana sayfası ve E-Kütüphane)	95	78
Deneme Erişimi	26	15
ekaynaklar@uludag.edu.tr Soru - Cevap	837	1.035
E-Kütüphane Kaynak Görüntüleme	267.705	171.830
Canlı Sohbet	336	422

### 3.2.3. Dergiler

Satın alma, bağış ve değişim yoluyla gelen dergiler Süreli Yayınlar Biriminde kullanıma sunulmaktadır.

**Tablo 3.2.3.1: Abone Dergiler**

Yıl	Basılı Dergi	Elektronik Dergi
2023	46	-
2024	42	-

### 3.2.4. Ödünç Verme

Kullanıcılara belirli sürelerle kitap ödünç veren bölümdür.

Ödünç alınabilecek kitap sayısı, ödünç verme ve uzatma süreleri aşağıdaki gibidir:

Üye Tipi	Kitap Adedi	Ödünç Verme Süresi (Gün)	Uzatma Hakkı
Akademik Personel	15	60	3
Doktora / Yüksek Lisans	15	40	3
Lisans / Ön lisans	5	30	3
İdari Personel	5	30	3
ILL	5	30	1

**Tablo 3.2.4.1: Ödünç Verme**

Ödünç Verilen Kitap Sayısı	
2023	42.512
2024	55.834

### 3.2.5. Rezerv Kitaplar

Ders kaynaklarının genel koleksiyondan ayrı bir alanda bulunduğu ve bu kaynakların kütüphane içinde kısa zamanlı kullanıma sunulduğu bölümdür.

### 3.2.6. Özel Koleksiyon Kitapları

Kütüphane kayıtlarında bulunan yapıları gereği açık rafta hizmete sunulamayan bilgi kaynaklarının bulunduğu birimdir. Özel koleksiyonda bulunan kitaplar ödünç verilmemektedir. Kullanıcılar bilgi kaynaklarını birim sorumlusunun gözetiminde inceleyebilmekte veya bazı bölümlerinin taranmasını talep edebilmektedir.

2024 Yılı	Adet
Araştırma amacıyla gelen kullanıcı	29
İncelenen kitap	36
Tarama yapılan kitap	18
Toplam taranan sayfa	620

### 3.2.7. Açık Erişim Hizmeti

Bursa Uludağ Üniversitesi mensupları tarafından yayınlanan bilgi kaynaklarının yayımlandığı sistemdir.

Veri	Adet
2024 Yılı Tez Girişi	1.113
2024 Yılı Makale Girişi	8.876
2024 Yılı Kitap Girişi	6
2024 Yılı Diğer Malzemeler (Sunum, politika belgesi vb.)	1
Toplam Tez	14.798
Toplam Makale	28.220
Toplam Kitap	19
Toplam Diğer Malzemeler (Sunum, politika belgesi vb.)	9

Tür/Ad/Koleksiyon	Erişime Açılan	Toplam Kayıt Sayısı
	2024	
Eğitim Bilimleri Doktora	34	164
Eğitim Bilimleri Yüksek Lisans	129	856
Fen Bilimleri Doktora	75	941
Fen Bilimleri Yüksek Lisans	220	3.909
Sağlık Bilimleri Doktora	40	539
Sağlık Bilimleri Yüksek Lisans	39	424
Sosyal Bilimler Doktora	132	1.182
Sosyal Bilimler Yüksek Lisans	241	4.223
Tıpta Uzmanlık	202	2.552
Sanatta Yeterlik	1	8
Kitap	6	19

Kütüphane ve Dokümantasyon Daire Başkanlığı Mensuplarının Yaptığı Akademik Nitelikli Çalışmalar	2	26
İndeksli Yayınlar (Web of Science)	8.216	16.741
Atatürkçü Bakış Dergisi	0	42
Akademi: Bursa İktisadi ve Ticari İlimler Akademisi Dergisi	0	159
Bursa İktisadi ve Ticari İlimler Akademisi İktisat Fakültesi Dergisi	0	26
Bursa İktisadi ve Ticari İlimler Akademisi İşletme Fakültesi Dergisi	0	16
Bursa Uludağ Üniversitesi İktisadi ve İdari Bilimler Fakültesi Dergisi	13	827
Bursa Uludağ Üniversitesi Ziraat Fakültesi Dergisi	45	891
Güncel Pediatri	0	585
International Journal of Social Inquiry	50	348
Journal of Biological and Environmental Sciences	14	332
Journal of Mosaic Research	48	243
Kayı. Uludağ Üniversitesi Fen-Edebiyat Fakültesi Felsefe Dergisi	30	728
Oksident: Yahudilik, Hıristiyanlık ve Batı Araştırmaları Dergisi	12	50
Uludağ Arıcılık Dergisi	40	329
Uludağ Üniversitesi Eğitim Fakültesi Dergisi	76	1.101
Uludağ Üniversitesi Fen-Edebiyat Fakültesi Sosyal Bilimler Dergisi	67	640
Uludağ Üniversitesi İlahiyat Fakültesi Dergisi	13	880
Uludağ Üniversitesi Mühendislik Dergisi	107	1.151
Uludağ Üniversitesi Tıp Fakültesi Dergisi	93	2.066
Uluslararası Bilim, Teknoloji ve Tasarım Dergisi	15	44
Uluslararası Biyosistem Mühendisliği Dergisi	0	28
Uluslararası Sanat Tasarım ve Eğitim Dergisi	9	18
Veteriner Hekimlikte Araştırma Dergisi	28	949
<b>Toplam</b>	<b>9.997</b>	<b>43.037</b>

### 3.2.8. Kataloglama ve Sınıflama

Bilgi kaynaklarının bibliyografik kayıtlarının oluşturulduğu birimdir.

Veri	Adet
Yeni Bibliyografik Kayıt (Kitap, Tez, Görsel-İşitsel vb.)	7.621

### 3.2.9. Kütüphanelerarası Ödünç Yayın Sağlama Hizmeti (ILL-TÜBESS)

Kütüphane koleksiyonumuzda bulunmayan ancak ülkemizdeki diğer Üniversite kütüphanelerinin koleksiyonlarında bulunan kaynaklar Kütüphanelerarası Ödünç Yayın Sağlama (ILL) sistemi sayesinde temin edilebilmektedir.

YÖK Ulusal Tez Merkezi'nde yayınlanma izni olmayan tezlerin basılı kopyaları kütüphanemiz aracılığıyla TÜBESS sistemi üzerinden temin edilebilmektedir.

Kütüphanelerarası Ödünç Yayın Sağlama Hizmeti ILL		
Yıl	Ödünç Verilen Materyal Sayısı	Ödünç Alınan Materyal Sayısı
2023	81	512
2024	109	273

Türkiye Belge Sağlama ve Ödünç Verme Sistemi (TÜBESS)		
Yıl	Talep Edilen Tez Sayısı	Tezlerin Toplam A4 Çıktı Sayısı
2023	36	7.706
2024	38	7.192

### 3.2.10. Fotokopi Hizmeti

Ödünç verilmeyen basılı materyallerin, türüne göre belirli oranda fotokopisi çekilmektedir.

Fotokopi Hizmeti	
Yıl	A4 Fotokopi Adet
2023	7.546
2024	6.531

### 3.2.11. Gazete Arşivi Hizmeti

Arşivlenen gazeteler kullanıcılar tarafından bir gün öncesinden talep edilerek hizmete sunulmaktadır.

Gazete Arşivi Hizmeti		
Yıl	Talep Sayısı	Kullanıma Sunulan Cilt Sayısı
2023	24	195
2024	28	188

### 3.2.12. Sosyal Medya Hizmetleri

Hizmet ve duyuru paylaşımları sosyal medya hesapları aracılığıyla yapılmaktadır.

Sosyal Medya Hizmetleri			
Hesap Adı	Hesap Açılış Yılı	2024 Takipçi	2024 Haber, Etkinlik vb. Paylaşım
<b>Facebook</b> <a href="https://www.facebook.com/uludagkutuphane/">https://www.facebook.com/uludagkutuphane/</a>	2015 Ağustos	4.100	380
<b>Twitter</b> <a href="https://twitter.com/uludagkutuphane">https://twitter.com/uludagkutuphane</a>	2015 Ağustos	3.228	
<b>Instagram</b> <a href="https://www.instagram.com/uludagkutuphane/">https://www.instagram.com/uludagkutuphane/</a>	2016 Haziran	2.949	
<b>Youtube</b> <a href="https://www.youtube.com/c/uludagkutuphaneresmi">https://www.youtube.com/c/uludagkutuphaneresmi</a>	2017 Mayıs	2.460	2024 Yılında 11 video, Toplam 92 video kaydı

### 3.2.13. Danışma (Bize Sorun ve E-Posta) Hizmeti

Kullanıcılar sorularını Danışma Birimine sözlü olarak sorabilmektedir. Ayrıca <https://uludag.edu.tr/kutuphane> web sayfası üzerinden de soru sorulabilmektedir. Soruları Danışma ve Elektronik Kaynaklar Birimleri cevaplamaktadır.

Kurumsal iletişim e-posta adresi [mkutuphane@uludag.edu.tr](mailto:mkutuphane@uludag.edu.tr) 'ye gelen sorular ilgili birimler tarafından cevaplanmaktadır.

Platform	Soru ve Cevap Sayısı
Bize Sorun (Canlı Sohbet) Uygulaması	422
Bize Sorun (Çevrimdışı Mesaj) Uygulaması	122
<a href="mailto:mkutuphane@uludag.edu.tr">mkutuphane@uludag.edu.tr</a>	933



Kütüphane yetkilisi ile sohbet başlamak için lütfen aşağıdaki formu doldurun.

\* Ad-Soyad

\* E-posta

Telefon

\* Departman

► Sohbeta Başla

Chat by tawktto

Kütüphanemize hoş geldiniz.

Canlı sohbet başlamak için karşınıza çıkan ekranda veri güvenliğiniz için 6698 sayılı Kişisel Verilerin Korunması Kanunu kapsamında kişisel verilerimin işlenmesine açık rıza gösteriyorum uyarısına onay vermeniz gerekmektedir. Yardıma ihtiyacınız olursa bize iletişebilirsiniz.

**Hafta içi 08:00 - 16:45 saatleri arası çevrimiçiyiz.**

**Çevrimdışı olduğumuz saatlerde (mesai saatleri dışında) yazdığınız mesajlar ertesi gün mesai saatleri içerisinde yanıtlanacak olup cevaplar, ilgili departman tarafından E-Posta adresinize gönderilecektir.**



### 3.2.14. Kütüphane Hizmetleri

**Tablo 3.2.14.1: Kütüphane Hizmetleri**

KÜTÜPHANE HİZMETLERİ 2024 (Araık Sonu İtibariyle) YILI										
Kütüphaneler	Basılı Abone Dergi	Basılı Kitap	Kullanıcı Sayısı	Ödünç Verilen Kitap sayısı	Kullanıcı Kapasitesi		Online Kaynaklar		Görsel İşitsel Kaynaklar	Kullanıcıya Açık Bilgisayar
					(Kişi)	Alan (M <sup>2</sup> )	e-Dergi	e-Kitap		
Merkez Kütüphane	41	205.420	78.989	55.834	1.902	14.401	53.898	854.630	8.304	40
Eğitim Fakültesi		11.164	400	144	60	132				3
Hukuk Fakültesi	1	6.807	321	783	55	125				
İlahiyat Fakültesi		58.808	1.503	1.957	350	900				5
Sosyal Bilimler MYO		2.000		30	30	90				2
Karacabey MYO		3.955	178	75	40	144				2
<b>GENEL TOPLAM</b>	<b>42</b>	<b>288.154</b>	<b>81.391</b>	<b>58.823</b>	<b>2.437</b>	<b>15.792</b>	<b>53.898</b>	<b>854.630</b>	<b>8.304</b>	<b>52</b>

### 3.3. Kütüphane Kaynaklarının Yıllara Göre Dağılımı

**Tablo 3.3.1: Kütüphane Kaynakları**

Merkez Kütüphane Kaynakları						
Kaynaklar	2023 Yılı Kütüphane Kaynakları			2024 Yılı Kütüphane Kaynakları		
	Basılı	Elektronik	Toplam	Basılı	Elektronik	Toplam
Kitap Sayısı	198.904	817.167	1.016.071	205.420	854.630	1.060.050
Abone Olunan Süreli Yayın Sayısı	46		46	42		42
Abone Olunan Veri Tabanı Sayısı		35	35		26	26
Görsel İşitsel Kaynaklar	7.998		7.998	8.304		8.304
<b>Toplam</b>	<b>206.948</b>	<b>817.202</b>	<b>1.024.150</b>	<b>213.766</b>	<b>854.656</b>	<b>1.068.422</b>

### 3.4. 2023 - 2024 Yılı Basılı Kitap Talepleri ve Satın Alınanlar

Üniversitemiz akademik ve idari personeli ile öğrencilerin bilgi kaynakları gereksinimlerini karşılamak için yayın talepleri çevrimiçi olarak web üzerinden toplanmaktadır. Yayın talepleri "Bursa Uludağ Üniversitesi Yayın Talep Sistemi (UYATS)" aracılığıyla çevrimiçi olarak toplanmakta ve değerlendirilmektedir.

**Tablo 3.4.1: 2023 Yılı Yayın Talepleri ve Satın Alınanlar**

Yayın Türü	Talep (Kalem)	Satın Alınan (Kalem)
Basılı Kitap	2.955	2.678
Görsel –İşitsel (Film/Belgesel)	271	263
E-Kitap (Talep)	145	145

**Tablo 3.4.2: 2024 Yılı Yayın Talepleri ve Satın Alınanlar**

Yayın Türü	Talep (Kalem)	Satın Alınan (Kalem)
Basılı Kitap	1.839	1.745
Görsel –İşitsel (Film/Belgesel)	360	302

### 3.5. Kullanıcı Eğitimleri

Kütüphane kaynaklarının kullanımına yönelik eğitim seminerleri düzenlenmektedir. Eğitim seminerleri kurum dışından veritabanı firmaları ve kütüphane bünyesinde ise ilgili personeller tarafından verilmektedir.

#### 3.5.1. Veritabanı Temsilcilerinin Konuşmacı Olduğu Seminerler

Eğitim Yılı	Düzenlenen Eğitim Sayısı	Toplam Katılımcı Sayısı
2023	4	605
2024	3	205

#### 3.5.2. Danışma, Ödünç Verme ve E-Kaynaklar Birimi Tarafından Düzenlenen Eğitim Seminerleri

Eğitim Yılı	Düzenlenen Eğitim Sayısı	Toplam Katılımcı Sayısı
2023	23	524
2024	28	602

#### 3.5.3. Tanıtım Turları (Üniversite, Lise vb.)

Eğitim Yılı	Katılımcı Okul Sayısı
2023	20
2024	15

#### 3.5.4. Konferans Salonunda Düzenlenen Paydaş Olduğumuz Etkinlikler

Eğitim Yılı	Düzenlenen Eğitim Sayısı	Toplam Katılımcı Sayısı
2023	15	543
2024	1	20

## 4 – İnsan Kaynakları

### 4.1. İdari Personel Kadro Dağılımı

#### 4.1.1. Birimde Fiilen Görev Yapan İdari Personel

**Tablo 4.1.1.1: Birimde Fiilen Görev Yapan İdari Personel / Memur Sayısı (Yıl Sonu İtibariyle)**

Yıl	Birim Kadrosunda Olan	Görevlendirme İle Gelen	Toplam
2023	19	48	67
2024	20	48	68

**Tablo 4.1.1.2: Birimde Fiilen Görev Yapan Personel (Akademik ve İdari Personel)**

Birimi	Adet
Daire Başkanı	1
Kurum Arşivi	4
Merkez Kütüphane	66
Genel Toplam	71

**Tablo 4.1.1.3: Akademik Personel Sayıları (Yıl Sonu İtibariyle)**

Yıl	Öğretim Görevlisi
2023	9
2024	9

**Tablo 4.1.1.4: Geçici Personel**

Yıl	İstihdam Durumu	Çalıştırılan Personel Sayısı
2023	Geçici Personel (Kısmi Zamanlı - öğrenci)	15
2024	Geçici Personel (Kısmi Zamanlı - öğrenci)	15

## 5 - Sunulan Hizmetler

Kütüphanemizde Tablo 3.2.14.1’ de görüleceği üzere 2024 yılında, 78.989 kayıtlı kullanıcımız mevcut olup, 55.834 ödünç kitap verme işlemi gerçekleşmiştir.

Üniversite kütüphaneleri arasında yapılan bir protokolle kitap paylaşımına devam edilmiştir.

Üniversitemiz öğrencilerinden görme engelli olanlara yönelik olarak bir birim aktif olarak çalışmaktadır. Görme engelli öğrenciler, bilgisayar aracılığı ile derslerine hazırlanabilmekte ve internet olanaklarından yararlanabilmektedir. Ayrıca bu birimde sesli kitaplar ve Braille alfabesinde basılmış kitaplar mevcuttur.

Görsel-İşitsel birimde kullanıcılarımız film ve müzik eserlerinden yararlanabilmektedir.

Kütüphane dışına çıkartılmasına izin verilmeyen kütüphane materyallerinden, ihtiyaç duyulan sayfalarından kütüphane içinde fotokopi olanağı mevcuttur.

Değişen bilgi ortamlarına paralel, kütüphane hizmetleri de yeni boyutlar kazanmıştır. Elektronik yayınları sağlamak ve hizmete sunmak bunlardan biridir. Üniversitemizin abone olduğu bilimsel dergilerin bazılarının çevrimiçi versiyonlarına kütüphane web sitesinden erişim olanağı sağlanmıştır.

Elektronik veritabanları, üniversitemiz araştırmacıları, öğrencileri ve personeline hizmet vermektedir. Üniversitemizin abone olduğu online tam metin ve bibliyografik veritabanlarına <http://www.uludag.edu.tr/kutuphane> adresinden erişilebilir. Bu veri tabanlarına Üniversitemiz e-posta adresi olan herkes <http://ekutuphane.uludag.edu.tr/> web sitesi üzerinden kampüs dışından da ulaşabilmektedir.

Kullanıcılar, kütüphane web sitesinden kitap ayırtma, süre uzatma vb. işlemleri yapabilmektedir.

Öğrenciler, üniversitemize kayıt yaptırdıkları andan itibaren kütüphanemizin doğal üyesidir.

## **Çalışma Saatleri**

### **Öğrenim Dönemi**

Pazartesi – Cuma 24 Saat

Cumartesi – Pazar 10.00 - 19.00

### **Yaz Dönemi**

Pazartesi – Cuma 08.00 - 22.00

Cumartesi – Pazar 10.00 - 19.00

## 5.1. İdari Hizmetler

**Tablo 5.1.1: İhale Usulleri**

İhale Türü (Bütçe Kodu)	İhale Usulleri									Doğrudan Temin 4734/22-d		Pazarlık Usulü 4734/21-f	
	Açık İhale 4734/19			Belli İstekliler Arasında İhale 4734/20			Genel Toplam			Alım Sayısı	İhalelerin Tutarı (TL)	Alım Sayısı	İhalelerin Tutarı (TL)
	Sonuçlanan İhale Sayısı	İptal Edilen İhale Sayısı	Sonuçlanan İhalelerin Tutarı (TL)	Sonuçlanan İhale Sayısı	İptal Edilen İhale Sayısı	Sonuçlanan İhalelerin Tutarı (TL)	Sonuçlanan İhale Sayısı	İptal Edilen İhale Sayısı	Sonuçlanan İhalelerin Tutarı (TL)				
Mal Alımı (03.2-03.7- 06)										20	796.746		

**Tablo 5.1.2: İhale Usulleri (22-b)**

İhale Türü (Bütçe Kodu)	Doğrudan Temin 4734/22-b	
	Alım Sayısı	İhalelerin Tutarı (TL)
Mal Alımı (03.2-03.7-06)	27	10.157.620

## 6 – Yönetim ve İç Kontrol Sistemi

### 6.1. İç Kontrol Sistemi

#### 6.1.1. Birim İç Kontrol Çalışmaları

İç kontrol sistemi; Teknik Hizmetler Müdürü, Kullanıcı Hizmetleri Müdürü, İdari Hizmetler Müdürü ve Kurum Arşiv Müdürü bazında yürütülmektedir.

Sistem ve faaliyetin izlenmesi, gözden geçirilmesi ve değerlendirilmesi; kataloglama ve sınıflandırma hizmetleri, etiketleme ve barkod işlemleri, ödünç verme işlemleri, süreli yayınlarla ilgili hizmetlerin büyük bir kısmı bilgisayar ortamında gerçekleştirildiğinden izleme ve değerlendirme bilgisayar kayıtlarına göre yapılmaktadır.

Her yıl birimler bazında faaliyet istatistikleri alınarak gerekli değerlendirmeler yapılmaktadır.

### 6.2. İç Denetim

Yapılan denetimler sonucunda başlatılan izleme süreçlerindeki bulgular ile ilgili eylemler gerçekleştirilmiş olup süreçler tamamlanmıştır.

## II- AMAÇ ve HEDEFLER

### A - Birimin Amaç ve Hedefleri

Üniversitemiz 2024-2028 stratejik planlarında belirlenen göstergeler doğrultusunda Kütüphane ve Dokümantasyon Daire Başkanlığı hizmet etmektedir.

**Tablo A.1: Birim Amaç ve Hedefler**

Stratejik Amaçlar		Stratejik Hedefler	
<b>Amaç (A4)</b>	Kurumsal Kapasiteyi Artırmak ve Kurum Kültürünü Geliştirmek	<b>Hedef (H4.1)</b>	Kurumsal Memnuniyetin Artırılması

### B- Temel Politikalar ve Öncelikler

Bursa Uludağ Üniversitesi Prof. Dr. Fuat Sezgin Merkez Kütüphanesi, kurulduğu yıldan itibaren Üniversitemizin eğitim-öğretim politikası doğrultusunda, araştırma ve eğitim-öğretimde duyulan bilgi gereksinimini karşılamak amacıyla; gereken her türlü bilgi ve belgeyi sağlamak, sağlanan bilgi ve belgeleri kullanıcılarına ulaşacak şekilde düzenlemek var olan bilgi kaynaklarından en verimli şekilde yararlanma koşullarını sağlamak amacıyla her düzeydeki kullanıcılara yönelik çalışmalarını sürdürmektedir.

## III- FAALİYETLERE İLİŞKİN BİLGİ VE DEĞERLENDİRMELER

### A- Mali Bilgiler

#### A.1. Bütçe Uygulama Sonuçları

##### A.1.1. Bütçe Giderleri

Birimimize ait 2024 yılı bütçe giderleri, aşağıdaki tablolardadır.



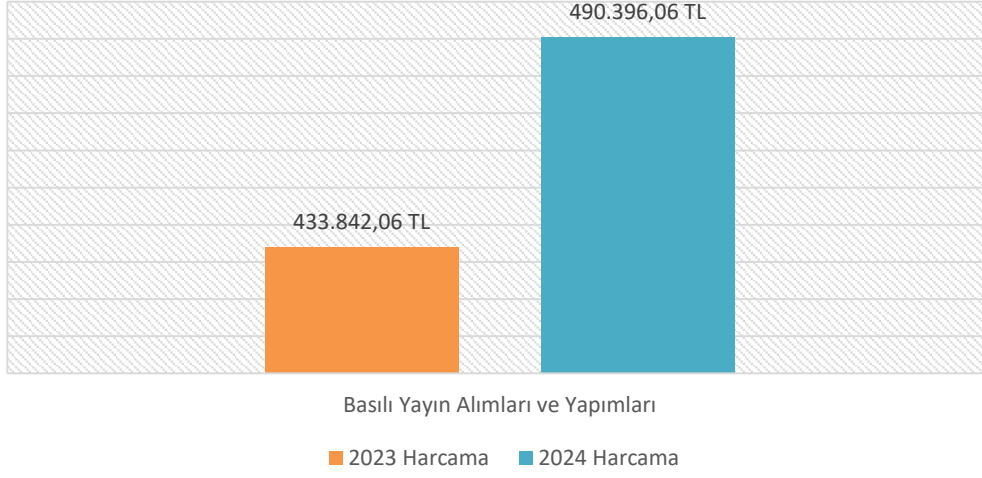
**Tablo A.1.1.1: Bütçe Giderleri**

Tertip	2024 Yılı						
	Başlangıç Ödeneği	Eklene	Düşülen	Yıl Sonu Toplam Ödeneği	Yıl Sonu Harcaması	Yılsonu Kalan	Toplam Ödeneğin Harcama Yüzdesi
62.239.765.0-0415.0005-02-01.01	14.152.000,00	1.930.000,00	0,00	16.082.000,00	16.066.679,82	15.320,18	99,90%
62.239.765.0-0415.0005-02-02.01	1.486.000,00	505.000,00	0,00	1.991.000,00	1.959.247,91	31.752,09	98,41%
62.239.765.0-0415.0005-02-03.02	69.000,00	0,00	0,00	69.000,00	68.995,76	4,24	99,99%
62.239.765.0-0415.0005-02-03.03	45.000,00	5.000,00	36.000,00	14.000,00	12.264,00	1.736,00	87,60%
62.239.765.0-0415.0005-02-03.05	8.000,00	0,00	0,00	8.000,00	4.894,17	3.105,83	61,18%
62.239.765.0-0415.0005-02-03.07	8.000,00	0,00	0,00	8.000,00	8.000,00	0,00	100,00%
62.239.765.0-0415.0005-02-06.01	12.000.000,00	0,00	1.200.000,00	10.800.000,00	10.683.426,02	116.573,98	98,92%
62.239.756.0-0415.0005-02-06.06	0,00	102.000,00	0,00	102.000,00	102.000,00	0,00	100,00%
62.241.773.0-0415.0005-13-03.02	381.000,00	0,00	0,00	381.000,00	380.251,42	748,58	99,80%
62.241.773.0-0415.0005-13-03.05	5.000,00	62.000,00	0,00	67.000,00	56.713,64	10.286,36	84,65%
62.241.773.0-0415.0005-13-03.07	26.000,00	0,00	0,00	26.000,00	25.167,10	832,90	96,80%
98.900.9006.0-0415.0005-02-03.04	0,00	16.000,00	0,00	16.000,00	15.014,63	985,37	93,84%
<b>TOPLAM</b>	<b>28.180.000,00</b>	<b>2.620.000,00</b>	<b>1.236.000,00</b>	<b>29.564.000,00</b>	<b>29.382.654,47</b>	<b>181.345,53</b>	<b>99,39%</b>

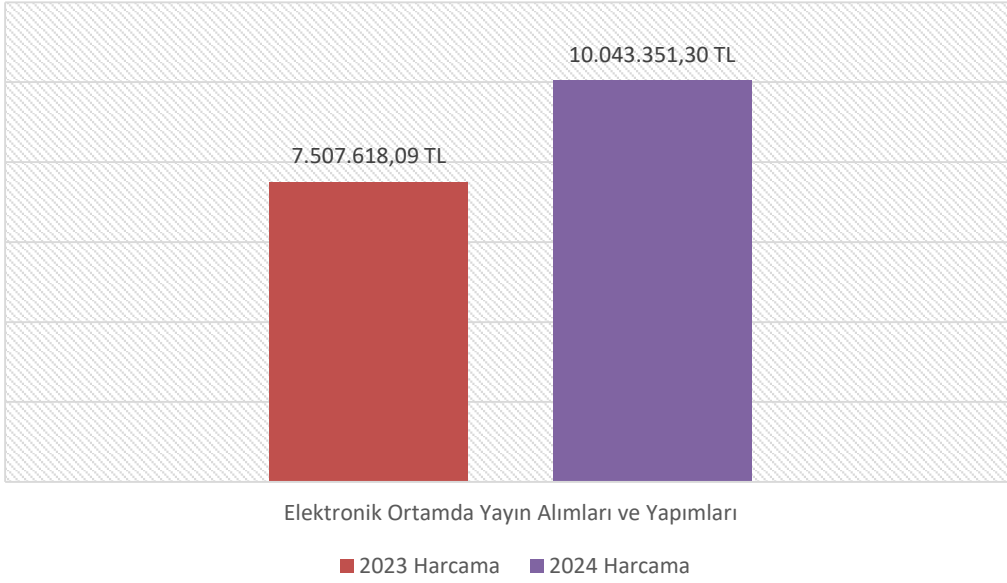
**Tablo A.1.1.1.1: Yayın Alımları**

Yayın Alımları ve Yapımları	2023 Harcama	2024 Harcama
Basılı Yayın Alımları ve Yapımları	433.842,06 TL	490.396,06 TL
Elektronik Ortamda Yayın Alımları ve Yapımları	7.507.618,09 TL	10.043.351,30 TL
Görüntülü Yayın Alımları ve Yapımları	15.464,47 TL	83.160,00 TL
Diğer Yayın Alımları ve Yapımları	25.388,06 TL	66.518,66 TL
<b>TOPLAM</b>	<b>7.982.312,68 TL</b>	<b>10.683.426,02 TL</b>

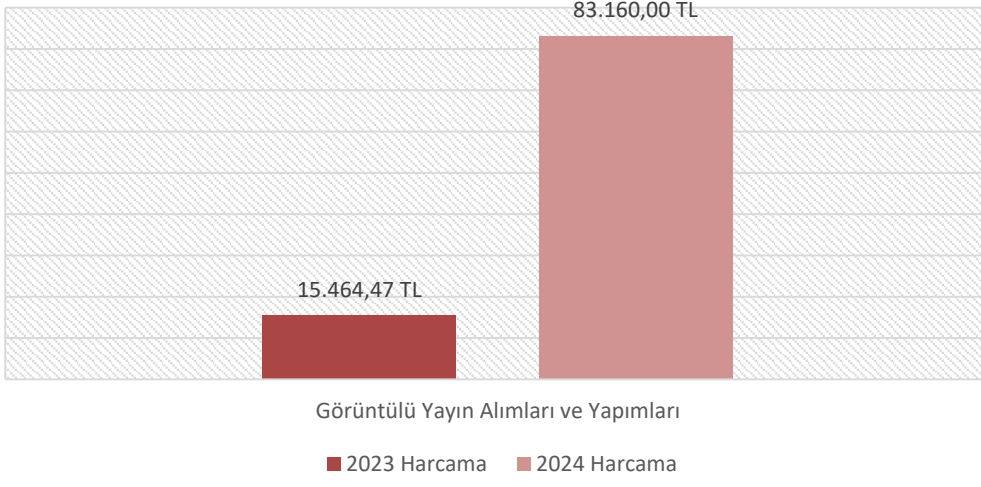
## Basılı Yayın Alımları



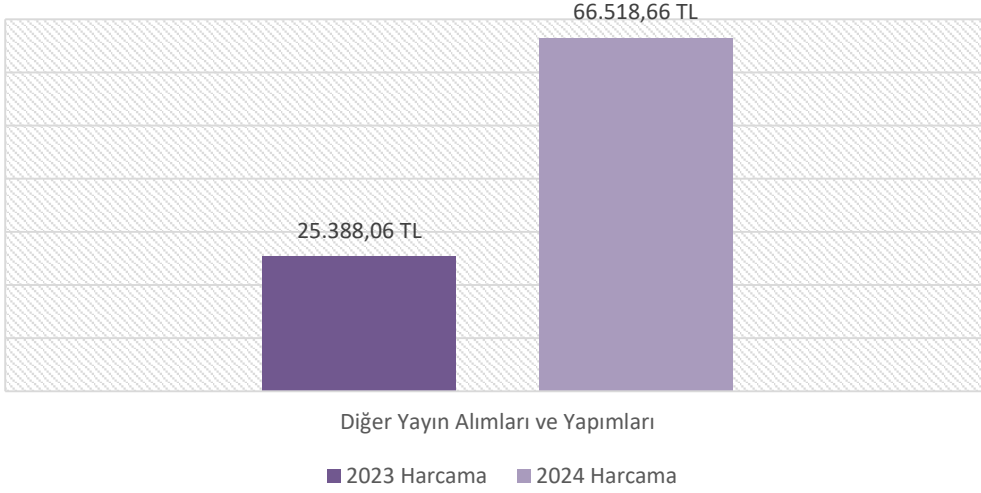
## Elektronik Yayın Alımları



## Görüntülü Yayın Alımları



## Diğer Yayın Alımları



**Tablo A.1.1.2: Bütçe Ödenek ve Harcamalar**

Ek. Kod	Ekonomik Kod Açıklama	2023 YILI	2024 YILI		
		Harcama	KBÖ	Yıl Sonu Toplam Serbest Ödenek	Harcama
01.	Personel Giderleri	6.930.013,96	14.152.000,00	16.082.000,00	16.066.679,82
02.	Sosyal Güv. Kurumlarına Dev.Primi Giderleri	980.132,25	1.486.000,00	1.991.000,00	1.959.247,91
03.	Mal ve Hizmet Alım Giderleri	549.553,68	542.000,00	589.000,00	571.300,72
06.	Sermaye Giderleri	8.133.591,25	12.000.000,00	10.902.000,00	10.785.426,02
<b>TOPLAM</b>		<b>16.593.291,14</b>	<b>28.180.000,00</b>	<b>29.564.000,00</b>	<b>29.382.654,47</b>

**Tablo A.1.1.3 Program Koduna Göre Bütçe Giderleri**

Program Kodu Açıklama		2023 Yılı Harcama	2024 Yılı Harcama
62	YÜKSEKÖĞRETİM	16.582.458,26	29.367.639,84
98	YÖNETİM VE DESTEK PROGRAMI	10.832,88	15.014,63
<b>TOPLAM</b>		<b>16.593.291,14</b>	<b>29.382.654,47</b>

**Tablo A.1.1.4: Personel Giderleri**

Ekonomik Kod / Açıklama	2022 Yılı	2023 Yılı	2024 Yılı
01. PERSONEL GİDERLERİ	3.220.633,14	6.930.013,96	16.066.679,82
1. MEMURLAR	3.220.633,14	6.930.013,96	16.066.679,82
Temel Maaş	220.446,75	468.683,63	912.497,67
Taban Aylığı	1.295.446,30	2.262.658,72	4.508.496,33
Zamlar ve Tazminatlar	1.618.626,51	4.048.464,59	10.415.377,16
Ödenekler	32.391,01	65.295,98	98.688,62
Sosyal Haklar	53.722,57	84.911,04	131.620,04

**Tablo A.1.1.5: Sosyal Güvenlik Kurumuna Devlet Prim Giderleri**

Ekonomik Kod / Açıklama	2022 Yılı	2023 Yılı	2024 Yılı
02.SGK PRİM ÖDEMELERİ	510.142,80	980.132,25	1.959.247,91
01. MEMURLAR	510.142,80	980.132,25	1.959.247,91
Sosyal Güvenlik Prim Ödemeleri	311.404,83	585.494,78	1.176.020,95
Sağlık Prim Ödemeleri	198.737,97	394.637,47	783.226,96

**Tablo A.1.1.6: Mal ve Hizmet Alım Giderler**

Ekonomik Kod / Açıklama	2022 Yılı	2023 Yılı	2024 Yılı
3. MAL VE HİZMET ALIM GİDERLERİ	236.354,37	549.553,68	571.300,72
2. TÜKETİME YÖNELİK MAL VE MALZ. ALIMLARI	182.911,52	468.959,40	449.247,18
Kırtasiye Alımları		26.000,14	87.220,55
Kırtasiye ve Büro Malzemesi Alımları	68.935,12		
Temizlik Malzemesi Alımları	89.318,56	229.358,93	343.395,50
Periyodik Yayın Alımları	6.007,50	2.432,00	
Baskı Cilt Giderleri	6.844,44	149.904,93	15.276,13
Diğer Kırtasiye, Yayın, Baskı ve Büro Malzemesi Alımları		32.742,00	
Bahçe Malzemesi Alımları ile Yapım ve Bakım Giderler	11.293,78		
Giyecek Alımları	512,12	28.521,40	3.355,00
Diğer Tüketim Mal ve Malzemesi Alımları			
<b>3. YOLLUKLAR</b>	<b>14.779,52</b>	<b>18.128,21</b>	<b>12.264,00</b>
Yurtiçi Geçici Görev Yollukları	6.468,56	6.278,33	12.264,00
Yurtiçi Sürekli Görev Yollukları	8.310,96	11.849,88	
<b>04.GÖREV GİDERLERİ</b>	<b>192,84</b>	<b>10.832,88</b>	<b>15.014,63</b>
Diğer Vergi, Resim ve Harçlar ve Benzeri Giderleri	192,84	10.832,88	15.014,63
<b>5. HİZMET ALIMLARI</b>	<b>2.545,58</b>	<b>7.171,16</b>	<b>61.607,81</b>
Telefon Abonelik ve Kullanım Ücretleri		4.321,16	4.894,17
Haberleşme Giderleri	2.545,58		

Diğer Taşıma Giderleri			56.713,64
Kurslara Katılma ve Eğitim Giderleri		2.850,00	
<b>7. MENKUL MAL, GAYRİMADDİ HAK ALIM, BAKIM VE ONARIM GİDERLERİ</b>	<b>35.924,91</b>	<b>44.462,03</b>	<b>33.167,10</b>
Bilgisayar Yazılım Alımları ve Yapımları			12.269,10
Diğer Bakım ve Onarım Giderleri			20.898,00
Avadanlık ve Yedek Parça Alımları		20.654,47	
Büro ve İşyeri Makine ve Teçhizat Alımları		7.031,56	
Bakım ve Onarım Giderleri	29.718,11		
Diğer Dayanıklı Mal ve Malzeme Alımları	6.206,80	3.776,00	
Makine Teçhizat Bakım ve Onarım Giderleri		13.000,00	

**Tablo A.1.1.7: Sermaye Giderleri**

EKONOMİK KOD / AÇIKLAMA	2022 Yılı	2023 Yılı	2024 Yılı
<b>06. SERMAYE GİDERLERİ</b>	<b>4.971.148,46</b>	<b>8.133.591,25</b>	<b>10.785.426,02</b>
Basılı Yayın Alımları ve Yapımları	359.186,64	433.842,06	490.396,06
Elektronik Ortamda Yayın Alımları ve Yapımları	4.582.358,94	7.507.618,09	10.043.351,30
Görüntülü Yayın Alımları ve Yapımları	11.720,02	15.464,47	83.160,00
Diğer Yayın Alımları ve Yapımları	17.882,86	25.388,06	66.518,66
Diğer Mefruşat Alımları		85.889,25	
Diğer Makine Teçhizat Alımları		10.990,12	
Menkul Malların Diğer Büyük Onarım Giderleri		54.399,20	102.000,00



## B. Performans Bilgileri

### B.1. Performans Sonuçları Tablosu

**Tablo B.1.1: Performans Sonuçları Tablosu**

PERFORMANS SONUÇLARI TABLOSU		
STRATEJİK AMAÇ (A4)	Kurumsal Kapasiteyi Artırmak ve Kurum Kültürünü Geliştirmek	
STRATEJİK HEDEF (H4.1)	Kurumsal Memnuniyetin Artırılması	
PERFORMANS GÖSTERGELERİ		2024 GERÇEKLEŞME
PG4.1.3	Kütüphanede Bulunan Basılı Kaynaklardan Yararlanma Oranı (Yararlanılanların Sayısı/Toplam Öğrenci ve Personel Sayısı)	%82,81
<b>Açıklama:</b> Kütüphanelerin ödünç verdiği ve iade süresini uzattığı toplam kitap sayısı: 58.823 Toplam Öğrenci ve Personel Sayısı: 71.032 <b>Kütüphanede Bulunan Basılı Kaynaklardan Yararlanma Oranı Veri Kaynakları:</b> <ul style="list-style-type: none"><li>• Prof. Dr. Fuat Sezgin Merkez Kütüphanesi</li><li>• Eğitim Fakültesi</li><li>• Hukuk Fakültesi</li><li>• İlahiyat Fakültesi</li><li>• Sosyal Bilimler MYO</li><li>• Karacabey MYO</li></ul>		

### B.2. Performans Sonuçları Tablosunun Değerlendirilmesi

Kütüphanede Bulunan Basılı Kaynaklardan Yararlanma Oranı performans göstergesinin 2024 yılı hedefi %65'tir. 2024 yılı gerçekleşme oranı ise %82,81 olup mevcut hedefin üzerine çıkmıştır.

### B.3. Performans Bilgi Sisteminin Değerlendirilmesi

PERFORMANS GÖSTERGESİ	VERİLERİN KAYNAĞI	ELDE EDİLME MALİYETİ	GÜÇLÜ YANLARI	GÜVENİLİR OLMASININ DAYANAĞI
	ELDE EDİLME ŞEKLİ		ZAYIF YANLARI	
Kütüphanede Bulunan Basılı Kaynaklardan Yararlanma Oranı (Yararlanılanların Sayısı/Toplam Öğrenci ve Personel Sayısı)	Basılı Kitap-Koha Otomasyon Programı	Düşük	Otomasyon Programı	Otomasyon
	Rapor			
	Diğer Kütüphaneler	Yüksek	İlgili Birim Tarafından İncelenmesi	Birim Sorumlusu Kontrolü
	Resmi yazı ile verilerin talep edilmesi			

### B.4. Performans Bilgi Sisteminin Değerlendirilmesi

Kütüphane basılı yayınları Koha kütüphane otomasyon programına kayıtlı olduğundan verilere ulaşmak kolay olmaktadır.

Diğer kütüphanelerden veriler resmi yazı ile talep edildiği için yazışmalar zaman almaktadır.

## IV- KURUMSAL KABİLİYET VE KAPASİTENİN DEĞERLENDİRİLMESİ

### A- ÜSTÜNLÜKLER

Zengin elektronik bilgi kaynağı koleksiyonunun varlığı  
Genişlemeye ve geliştirmeye uygun büyüklükte bir bina olması  
Büyük bir üniversitenin bünyesinde bulunmak  
Çalışma saatleri  
Günün koşullarına uygun olarak yapılan ek bina  
Üniversite yönetiminin desteği  
Kütüphanecilik meslek personel sayısının yeterli olması  
Uluslararası standartlara uygun kütüphane otomasyonu

### B- ZAYIFLIKLAR

#### a) Fiziksel koşullar açısından

Merkez kütüphane ana binası havalandırma, ısıtma, ışıklandırma alanlarında fiziksel eksiklikler  
Kütüphane içindeki dekorasyonun yetersizliği  
Ana Kütüphane binası projesinde engellilerin düşünülmemiş olması

#### b) İnsan kaynakları açısından

Vardiya personelinin sayısal açıdan yetersizliği

#### c) Bütçe açısından

Uluslararası standartlara uygun bir kütüphane bütçesinin olmayışı

#### d) Diğer etkenler

Elektronik ve basılı kaynakların maliyetlerindeki hızlı artış  
Kısıtlayıcı lisans anlaşmaları  
Döviz kurları  
Devlet ihale sistemi

## İÇ KONTROL GÜVENCE BEYANI

Harcama yetkilisi olarak görev ve yetkilerim çerçevesinde;

Harcama birimimizce gerçekleştirilen iş ve işlemlerin idarenin amaç ve hedeflerine, iyi mali yönetim ilkelerine, kontrol düzenlemelerine ve mevzuata uygun bir şekilde gerçekleştirildiğini, birimimize bütçe ile tahsis edilmiş kaynakların planlanmış amaçlar doğrultusunda etkili, ekonomik ve verimli bir şekilde kullanıldığını, birimimizde iç kontrol sisteminin yeterli ve makul güvenceyi sağladığını bildiririm.

Bu güvence, harcama yetkilisi olarak sahip olduğum bilgi ve değerlendirmeler, yönetim bilgi sistemleri, iç kontrol sistemi değerlendirme raporları, izleme ve değerlendirme raporları ile denetim raporlarına dayanmaktadır.

Burada raporda yer alan bilgilerin güvenilir, tam ve doğru olduğunu beyan ederim.  
(Bursa-17.01.2025)

Hasan ARSLAN  
Daire Başkan V.