



**BURSA ULUDAĞ ÜNİVERSİTESİ**  
**FAALİYET RAPORU**  
**2023**

**KARACABEY MESLEK**  
**YÜKSEKOKULU**

| <b><u>İçindekiler</u></b>                             | <b><u>Sayfa No</u></b> |
|---|------------------------|
| Genel Bilgiler  | 4                      |
| Misyon ve Vizyon                                      | 5                      |
| Misyon (Öz görev)                                     | 5                      |
| Vizyon (Uz görüşü)                                    | 5                      |
| Yetki, Görev ve Sorumluluklar                         | 5                      |
| Birime İlişkin Bilgiler                               | 7                      |
| Fiziksel Yapı   | 7                      |
| Taşınmazlar   | 7                      |
| Eğitim Alanları                                       | 8                      |
| Sosyal Alanlar  | 9                      |
| Toplantı ve Konferans Salonu Sayıları                 | 9                      |
| Spor Alanları   | 10                     |
| Hizmet Alanları                                       | 10                     |
| İdari Organizasyon Yapısı                             | 11                     |
| Bilgi ve Teknoloji Kaynakları                         | 11                     |
| Teknolojik Kaynaklar                                  | 11                     |
| Kütüphane Hizmetleri                                  | 12                     |
| İnsan Kaynakları                                      | 12                     |
| Akademik ve İdari Personelin Yıllara Göre Dağılımı    | 12                     |
| Personel Sayıları                                     | 12                     |
| Akademik Personel                                     | 13                     |
| Sunulan Hizmetler                                     | 14                     |
| Eğitim Hizmetleri                                     | 14                     |
| İdari Hizmetler                                       | 15                     |
| Yönetim ve İç Kontrol Sistemi                         | 15                     |
| İç Kontrol Sistemi                                    | 15                     |
| Amaç ve Hedefler                                      | 15                     |
| Kamuda Stratejik Yönetim                              | 16                     |
| Eğitim Planında Yer Alan Programlar                   | 17                     |
| Yerelde Kurumsal Kapasitenin Güçlendirilmesi Programı | 18                     |
| Faaliyetlere İlişkin Bilgi ve Değerlendirmeler        | 19                     |
| Mali Bilgiler   | 19                     |
| Performans Bilgileri                                  | 23                     |
| Yayımlar ve Ödüller                                   | 23                     |
| Kurumsal Kabiliyet ve Kapasitenin Değerlendirilmesi   | 24                     |
| Değerlendirmeler                                      | 26                     |
| Ekler   | 27                     |

## SUNUŞ

Hem Ülke hem de bulunduđu bölgenin kalkınmasında önemli bir yeri olan üniversitelerin, etkin bileşenlerinden biri nitelikli ara eleman yetiştiren Meslek Yüksekokullarıdır. Eğitim-öğretim ve çalışma hayatında rekabet gücünün artırılması ve daha iyi bir eğitim-öğretime ulaşmak için, birimde faaliyetlerin etkin bir şekilde sürdürülmesi ve bu faaliyetlerin rapora dönüştürülmesi önem arz etmektedir. Faaliyet raporlarının bir başka yönü ise kaynakların etkin kullanılması bakımından da önem taşımaktadır.

Faaliyet raporlarının önemli yönlerinden biriside “5018 sayılı Kamu Mali Yönetimi ve Kontrol Kanunu” ile ülkenin mali disiplini çerçevesinde, hesap verilebilirlik ve mali saydamlık ilkelerini esas alan performans temeline dayanan bütçeleme sisteminin oluşturulması ve izlenmesine olanak tanınmasıdır. Birimde yürütölen faaliyetler, stratejik planlama ve performans göstergelerinin; stratejik plan ve programlarda yer alan hedeflere ulaşma yönünde kaynakların etkin ve verimli bir şekilde kullanılması, hesap verebilirlik ve saydamlık ilkeleri doğrultusunda hazırlanması önemlidir.

Bu faaliyet raporu, 2023 Mali yılı esas alarak, Meslek Yüksekokulunun önceki yıllarla karşılaştırılması, mevcut durumu, yapılan çalışmaları, eğitim faaliyetleri ile bütçe uygulama bilgileri içermektedir.

**Prof. Dr. Önder CANBOLAT**  
**Müdür**

## Genel Bilgiler

Bursa Uludağ Üniversitesi Karacabey Meslek Yüksekokulu; Yükseköğretim Kurumları Teşkilatı Hakkındaki 41 sayılı Kanun Hükmünde Kararname'nin değişik 2809 Sayılı Kanun ile 78 ve 190 sayılı Kanun Hükmünde Kararnamelerde değişiklik yapılması Hakkında Kanunu değiştiren 3837 sayılı Kanununun 11. Maddesi uyarınca 1992 yılında kurulmuş ve 1995-1996 eğitim-öğretim yılında öğretime başlamıştır. Yükseköğretim Kalite Güvencesi Yönetmeliği kapsamında oluşturulan Bursa Uludağ Üniversitesi Kalite Güvence Yönetmeliği ve Kalite Koordinatörlüğü tarafından, Kalite Güvencesi Sistemi, Eğitim-Öğretim, Araştırma-Geliştirme ve Yönetim Sistemi açısından Yüksekokulu değerlendirme çalışması yapılarak iç değerlendirme raporu hazırlanmıştır.

Yüksekokulu eğitim-öğretim ve Ar-Ge faaliyetlerinde teknolojik gelişmeleri esas alarak, ilgili sektörlerin ihtiyaç duyduğu ulusal ve uluslararası standartlarda mesleki bilgi, beceri ve anlayışa sahip, bölgesel ve ulusal kalkınmaya katkı sağlayacak, çözümleyici, çağdaş, nitelikli eleman yetiştirmekle birlikte araştırma faaliyetlerinde bölgesel ve Ulusal alanda gelişme ve kalkınmaya destek olmak, yurt içi ve yurt dışı kurumlarla işbirliği yapmak, çağdaş gelişmeye katkıda bulunmak üzere kamu kaynaklarının, kalkınma planları ve programlarda yer alan politika ve hedefler doğrultusunda 2023 yılında da faaliyetlerine devam etmiştir.

Yüksekokulu eğitim-öğretim ve araştırma faaliyetleriyle ilimiz ve ilçemizde, istihdam olanakların desteklenmesini, bölgedeki büyük, orta ve küçük ölçekli sanayi kuruluşları ile üniversite-sanayi işbirliğinin kurulmasını, ticaretin ve hizmet sektörünün gelişmesini ve buna paralel olarak yaşam kalitesinin yükseltilmesini sağlayabilecek mesleki ve teknik eğitimin gerektirdiği teknolojik bilgi ve beceriye sahip, güncel bilgiler ile donanmış, değişen teknolojik ve bilimsel bilgi birikimine sahip, alanında yeni uygulamalar hakkında beceriler kazanmış, problem çözme yetisinde ve ekip çalışması ruhuna sahip, önderlik yapabilecek vasıfta, Atatürk İlke ve İnkılaplarına bağlı ve onları özümsemiş, yurtsever nitelikli bireyler yetiştiren eğitim kurumu olmayı misyon edinmiştir.

Meslek Yüksekokulu eğitim öğretim kalitesini artırmak için 11 Haziran 1996 tarihinde Süttaş ile Üniversite-Sanayi eğitimde işbirliği protokolü imzalanmıştır. Bu protokol çerçevesinde aynı yıl Süttaş tarafından Karacabey süt fabrikası yanında "Karacabey Meslek Yüksekokulu Uygulamalı Hayvancılık Eğitim Çiftliği" faaliyete geçirilmiştir. Eğitimde işbirliği protokolü çerçevesinde öğrencileri Süttaş tesislerinde uygulamalı eğitim görmekte ve başarılı öğrencilere karşılıksız Süttaş Mesleki Eğitime Destek Bursu ve iş olanağı sağlamaktadır. B.U.Ü. Karacabey MYO bölgesinde bulunan ülkemiz için önemli kuruluşlarla (13 adet) protokol yapmış ve bu kuruluşlar eğitim ve öğretime staj, işyeri eğitimi, yazılım ve burs desteği sağlamaktadırlar.

Karacabey tarım, hayvancılık, tarım teknoloji ve insan gücü potansiyeli kullanılarak meslek yüksekokulu ve öğrencilerinin eğitim ve öğretimine desteğini sürdürmektedir.

Yüksekokulu 9752 m<sup>2</sup> bina yerleşkesi, 33.752,00 m<sup>2</sup> alanda hizmet vermektedir. Bu alanda 1 adet yüksekokul binası ve 392 öğrenci kapasiteli yurt binası bulunmaktadır. 2023-2024 Eğitim Öğretim döneminde toplam 1217 öğrenci sayısı ile Bursa Uludağ Üniversitesinin öğrenci sayısı bakımından 3. sırada bulunmaktadır.

Karacabey MYO'da halen 6 bölümde 8 programda, 2 Profesör, 2 Doçent, 4 Dr. Öğretim Üyesi, 8 Öğretim Görevlisi Dr. ve 9 Öğretim Görevlisi olmak üzere toplam 25 akademik personel,

13 idari personel, 1 teknik personel, 2 Koruma ve Güvenlik Görevlisi, 5 hizmetli personel olmak üzere toplam 46 çalışanı ile eğitim-öğretimi sürdürmektedir. 2023-2024 eğitim öğretim yılı 1217 öğrenci ile sürdürmekte olan Meslek Yüksekokulu gelişmeye, değişmeye ve büyümeye devam etmektedir.

## **A. Misyon ve Vizyon**

### **1. Misyon (Öz görev)**

Nitelikli bilgi ve beceriye sahip, güncel bilgiler ile donanmış, değişen teknolojik ve bilimsel bilgi birikimine sahip, alanında yeni uygulamalar hakkında beceriler kazanmış, problem çözme yetisinde ve ekip çalışması ruhuna sahip, önderlik yapabilecek vasıfta, Atatürk İlke ve İnkılaplarına bağlı ve onları özümsemiş, yurtsever nitelikli bireyler yetiştirmeyi görev edinmiştir.

### **2. Vizyon (Uz görüşü)**

Ülkemizde faaliyet gösteren farklı sektörlerin talep ettiği nitelikli ara eleman ihtiyacının karşılanmasına katkı sağlamak ve mensubu olmaktan onur duyulan bir yüksekokul olmaktır.

## **B. Yetki, Görev ve Sorumluluklar**

Karacabey Meslek Yüksekokulu; Yükseköğretim Kurumları Teşkilatı Hakkındaki 41 sayılı Kanun Hükmünde Kararname'nin değişik 2809 Sayılı Kanun ile 78 ve 190 sayılı Kanun Hükmünde Kararnamelerde değişiklik yapılması Hakkında Kanunu değiştiren 3837 sayılı Kanunun 11. Maddesi uyarınca kurulmuş ve 1995-1996 eğitim-öğretim yılında öğretime başlamıştır. Meslek Yüksekokulların organları, yüksekokul müdürü, yüksekokul kurulu, yüksekokul yönetim kuruludur.

**Meslek Yüksekokulu Müdürü**, 2547 sayılı Kanunun 20. Maddesi uyarınca üç yıl için rektör tarafından atanır. Müdürün okulda görevli aylıklı öğretim elemanları arasından üç yıl için atayacağı en çok iki yardımcısı bulunur. Müdür gerekli gördüğü hallerde yardımcılarını değiştirebilir. Müdürün görevi sona erdiğinde yardımcılarının görevleri de sona erer.

Müdüre vekâlet etmede veya müdürlüğün boşalmasında yapılacak işlem, dekanlarda olduğu gibidir.

Yüksekokul müdürü, 2547 sayılı Kanun ile dekanlara verilmiş olan görevleri yüksekokul bakımından yerine getirir.

**Meslek Yüksekokulu Kurulu**; Müdürün başkanlığında, müdür yardımcıları ve okuldaki bölüm, anabilim veya ana sanat dalı başkanlarından oluşur.

**Meslek Yüksekokulu Yönetim Kurulu**; Müdürün başkanlığında, müdür yardımcıları ile müdürün göstereceği altı aday arasından yüksekokul kurulu tarafından üç yıl için seçilecek üç öğretim üyesinden oluşur.

Yüksekokul Kurulu ve yüksekokul yönetim kurulu, 2547 sayılı Kanun'la fakülte kurulu ve fakülte kurulu yönetim kuruluna verilmiş görevleri yüksekokul bakımından yerine getirirler.

**Bölümler**; Bölüm başkanı, bölümündeki öğretim üyelerinden iki kişiyi üç yıl için başkan yardımcısı olarak atayabilir. Bölüm başkanı gerekli gördüğünde yardımcılarını değiştirebilir. Bölüm başkanının görevi sona erdiğinde yardımcılarının görevleri de sona erer.

Bölüm başkanı, bölümün her düzeydeki eğitim-öğretim ve araştırmalarından ve bölümle ilgili her türlü faaliyetin düzenli ve verimli olarak yürütülmesinden, kaynakların etkili bir biçimde kullanılmasını sağlamaktan sorumludur. Bölüm başkanı, yüksekokul kuruluna katılır ve bölümü temsil eder. Bölümde görevli öğretim elemanlarının görevlerini yapmaları bölüm başkanı tarafından izlenir ve denetlenir. Bölüm başkanı, her öğretim yılı sonunda bölümün geçmiş yıldaki eğitim-öğretim ve araştırma faaliyeti ile gelecek yıldaki çalışma planını açıklayan raporu bağlı bulunduğu yüksekokul müdürüne sunar.

### **Meslek Yüksekokulu Müdürünün Görev, Yetki ve Sorumlulukları**

- Yüksekokul kurullarına başkanlık etmek, yüksekokul kurullarının kararlarını uygulamak ve yüksekokul bölümleri arasında düzenli çalışmayı sağlamak.
- Her öğretim yılı sonunda ve istendiğinde yüksekokulun genel durumu ve işleyişi hakkında rektöre rapor vermek.
- Yüksekokulun ödenek ve kadro ihtiyaçlarını gerekçesi ile birlikte rektörlüğe bildirmek,
- Yüksekokulun birimleri ve her düzeydeki personeli üzerinde genel gözetim ve denetim görevini yapmak.
- Bu kanun ile kendisine verilen diğer görevleri yapmak.

### **Harcama Yetkilisi**

Bütçeyle ödenek tahsis edilen harcama biriminin en üst yöneticisidir. Yüksekokuluna 5018 Sayılı Kanun hükümleri gereğince Müdür bütçeyle ödenek tahsis edilen harcama biriminin harcama yetkilisidir. Harcama Yetkilileri, harcama talimatlarının bütçe ilke ve esaslarına, kanun, tüzük ve yönetmelikler ile diğer mevzuata uygun olmasından, ödeneklerin etkili, ekonomik ve verimli kullanılmasından ve bu Kanun çerçevesinde yapmaları gereken diğer işlemlerden sorumludur.

### **Harcama Yetkilisi**

| Teşkilat Yapısı              | Üst Yönetici | Bütçeyle Ödenek Tahsis Edilen<br>Harcama Birimi | Harcama<br>Yetkilisi |
|------------------------------|--------------|---|----------------------|
| Bursa Uludağ<br>Üniversitesi | Rektör       | Karacabey Meslek<br>Yüksekokulu                 | Müdür                |

### **Gerçekleştirme Görevlisi**

Harcama talimatı üzerine; işin yaptırılması, mal veya hizmetin alınması, teslim almaya ilişkin işlemlerin yapılması, belgelendirilmesi, ödeme için gerekli belgelerin hazırlanması görevlerini yürütürler. Meslek Yüksekokulu Gerçekleştirme Görevlisi Meslek Yüksekokulu Sekteridir.

### **Meslek Yüksekokulu İdari Teşkilatı ve Görevleri**

Meslek Yüksekokul idari teşkilatı, meslek yüksekokulu sekreteri ile sekreterlik bürosundan ve ihtiyaca göre kurulacak öğrenci işleri, personel, kütüphane, mali işler ve destek hizmetler biriminden oluşur. Bir meslek yüksekokulda, 1 inci fıkrada sayılan birimlerin kurulmasına, ilgili üniversitenin önerisi üzerine Yükseköğretim Kurulunca karar verilir. Meslek

Yüksekokulu sekreteri ile sekreterlik bürosu ve varsa bağlı birimler, yüksekokulun idari hizmetlerinin yürütülmesinden sorumludurlar.

## C. Birime İlişkin Bilgiler

### 1. Fiziksel Yapı

Karacabey Meslek Yüksekokulu Bursa ili Karacabey ilçesi Esentepe mevkiinde 9752 m<sup>2</sup> kapalı alana sahip binasında eğitim-öğretim faaliyetlerine devam etmektedir. Mevcut kapalı alan içinde; 12 Adet Derslik, 2 Adet Bilgisayar Laboratuvarı, 1 Adet E-Ticaret Uygulama Laboratuvarı, 1 Adet Gıda Analiz Laboratuvarı ve 1 Adet Mikrobiyoloji Laboratuvarı, 9 Adet İdari Büro, 15 Adet Öğretim Elemanı Odası, 1 Adet Konferans Salonu, 1 Adet Toplantı Salonu, 1 Adet Kütüphane, 1 Adet Yemekhane, 1 Adet Sosyal Aktiviteler Odası, 1 Adet Öğrenci Topluluk Odası ve 1 Adet Kantin ve Okuma Salonu mevcuttur.

#### 1.01. Taşınmazlar

##### 1.01.1: Yüksekokulu Faal Eğitim-Öğretim Birimlerinin Yerleşkelere Dağılımı

Meslek Yüksekokulu Faal Eğitim-Öğretim Birimlerinin Yerleşkelere Dağılımı Tablo 1.01.1.1.'de verilmiştir.

**Tablo 1.01.1.1: Üniversitemiz Faal Eğitim-Öğretim Birimlerinin Yerleşkelere Dağılımı**

|                    | <b>Eğitim Birimi</b>         | <b>Bulunduğu Yer</b>   |
|--------------------|------------------------------|--|
| Meslek Yüksekokulu | Karacabey Meslek Yüksekokulu | Karacabey Meslek Yüksekokulu Sadık Yılmaz Yerleşkesi / Karacabey |

#### 1.02.2. Toplam Alan/Mülkiyet Durumu

Meslek Yüksekokulu Toplam Alan/Mülkiyet Durumu Tablo 1.01.2.1.'de verilmiştir.

**Tablo 1.01.2.1: Toplam Alan/Mülkiyet Durumu**

| Yerleşke Adı                          | Mülkiyet Durumu (m <sup>2</sup> ) |                  |       | 2023 Yılı                     |
|---------------------------------------|-----------------------------------|------------------|-------|-------------------------------|
|                                       | Üniversite                        | Hazine           | Diğer | Toplam Alan (m <sup>2</sup> ) |
| Karacabey MYO Sadık Yılmaz Yerleşkesi |                                   | 33.752,00        |       | 33.752,00                     |
| Ekinli Köyü/Karacabey                 | 31.700,00                         |                  |       | 31.700,00                     |
| <b>Toplam</b>                         | <b>31.700,00</b>                  | <b>33.752,00</b> |       | <b>65.452,00</b>              |

#### 1.01.3: Kapalı Alanların Kullanım Amacına Göre Dağılımı

Meslek Yüksekokulu Kapalı Alanların Kullanım Amacına Göre Dağılımı Tablo 1.01.3.1.'de verilmiştir.

Meslek Yüksekokulu 2007-2008 eğitim-öğretim yılı itibari ile Sadık Yılmaz Öğrenci Yurdu ile birleşerek Sadık Yılmaz Yerleşkesi 'ne dönüştürülmüştür. Sadık Yılmaz Öğrenci Yurdu binası 3680 m<sup>2</sup> kapalı alana sahip olup, 192 öğrenciye barınma imkanı sağlamaktadır.

**Tablo 1.01.3.1:** Kapalı Alanların Kullanım Amacına Göre Dağılımı

| Yerleşke Adı   | Hizmet Alanı (m <sup>2</sup> ) |        |             |            |        |           |                |             | Toplam Hizmet Alanı |
|--|--------------------------------|--------|-------------|------------|--------|-----------|----------------|-------------|---------------------|
|  | Eğitim                         | Sağlık | Barınma     | Beslenme   | Kültür | Spor      | Bil. Tek. Arş. | Diğer       |                     |
| Karacabey Meslek Yüksekokulu Sadık Yılmaz Yerleşkesi | 1306                           |        | 3680        | 246        |        | 55        |                | 8145        | 9752                |
| <b>TOPLAM</b>  | <b>1306</b>                    |        | <b>3680</b> | <b>246</b> |        | <b>55</b> |                | <b>8145</b> | <b>9752</b>         |

Meslek Yüksekokulu Kapalı Alanların Kullanım Amacına Göre Dağılımı (Birim Bazında) Tablo 1.01.3.2.'de verilmiştir.

**Tablo 1.01.3.2:** Kapalı Alanların Kullanım Amacına Göre Dağılımı (Birim Bazında)

| Yıl         | Hizmet alanı (m <sup>2</sup> ) |       |       | Toplam Kapalı Alan (m <sup>2</sup> ) |
|-------------|--------------------------------|-------|-------|--------------------------------------|
|             | İdari Büro                     | Arşiv | Diğer |                                      |
| <b>2023</b> | 429                            | 74    | 9249  | 9752                                 |

## 1.02. Eğitim Alanları

### 1.02.1. Eğitim Alanları Sayıları

### 1.02.2. Eğitim Alanlarının Birimlere Göre Dağılımı

Meslek Yüksekokulu Eğitim Alanlarının Birimlere Göre Dağılımı Tablo 1.01.2.1.'de verilmiştir.

**Tablo 1.02.2.1:** Eğitim Alanlarının Birimlere Göre Dağılımı

| Eğitim Alanları    | Sınıf                | Eğitim Laboratuvarı | Bilgisayar Laboratuvarı | E-Ticaret Laboratuvarı |
|--------------------|----------------------|---------------------|-------------------------|------------------------|
| Meslek Yüksekokulu | Sayı, Adet           | 12                  | 2                       | 1                      |
|                    | Kapasite, Kişi       | 622                 | 60                      | 15                     |
|                    | Alan, m <sup>2</sup> | 958                 | 152                     | 15                     |
| <b>Toplam</b>      | Sayı, Adet           | 12                  | 2                       | 20                     |
|                    | Kapasite, Kişi       | 622                 | 60                      | 24                     |
|                    | Alan, m <sup>2</sup> | 958                 | 152                     | 233                    |

Meslek Yüksekokulda 12 Adet Derslik, 2 Adet Bilgisayar Laboratuvarı, 1 Adet E-Ticaret Uygulama Laboratuvarı, 1 Adet Gıda Analiz Laboratuvarı ve 1 Adet Mikrobiyoloji Laboratuvarı, 9 Adet İdari Büro, 15 Adet Öğretim Elemanı Odası, 1 Adet Konferans Salonu, 1 Adet Toplantı Salonu ile dersanelerde kurulu projeksiyon makineleri ve bilgisayar ile öğrencilerin dersi daha verimli takip etmeleri sağlanmaktadır.



Meslek Yüksekokulu Birimlerde Fiziki Alanların Kullanımına Göre Dağılımı Tablo 1.02.2.2.'de verilmiştir.

**Tablo 1.02.2.2:** Birimlerde Fiziki Alanların Kullanımına Göre Dağılımı

| Birim      | Fiziksel Alan, m <sup>2</sup> |             |             |       |                    | Toplam |
|------------|-------------------------------|-------------|-------------|-------|--------------------|--------|
|            | Eğitim Alanları               |             | Sosyal Alan |       | Spor Alını         |        |
|            | Derslik                       | Laboratuvar | Kantin      | Diğer | Kapalı Spor Tesisi |        |
| Yüksekokul | 958                           | 385         | 78*         | 8314  | 55                 | 9752   |

\*78 m<sup>2</sup>'lik alanın 30 m<sup>2</sup>'lik alanı kantin 48 m<sup>2</sup>'lik alanı ise okuma ve dinlenme alanıdır.

### 1.05. Sosyal Alanlar

#### 1.05.1. Yemekhane Kantin/Kafeteryalar

Meslek Yüksekokulu Yemekhane Kantin/Kafeteryalar Tablo 1.05.1.1.'de verilmiştir.

**Tablo 1.05.1.1:** Yemekhane Kantin/Kafeteryalar

| Yemekhane-kanthin               | Adet | Kapalı Alan, m <sup>2</sup> | Kapasite, kişi |
|---------------------------------|------|-----------------------------|----------------|
| Öğrenci ve Personel Yemekhanesi | 2    | 169                         | 50             |
| Kantin/Kafeteryalar             | 1    | 78*                         | 40             |

78 m<sup>2</sup>'lik alanın 30 m<sup>2</sup>'lik alanı kantin 48 m<sup>2</sup>'lik alanı ise okuma ve dinlenme alanıdır.

Meslek Yüksekokulu yemekhanelerinde taşınmalı yöntemle yemek dağıtımı yapılmakta olup, her yıl Kamu İhale Kanunu'nun ilgili maddeleri uyarınca İhale açılarak sözleşme yenilenmektedir.

#### 1.05.3. Toplantı ve Konferans Salonu Sayıları

Meslek Yüksekokulu Toplantı ve Konferans Salonu Sayıları Tablo 1.05.3.1.'de verilmiştir.

**Tablo 1.05.3.1:** Toplantı ve Konferans Salonu Sayıları

| Bulunduğu Yerleşke | Toplantı Salonu | Konferans Salonu | Adet | Kapasite | Alan, m <sup>2</sup> |
|--------------------|-----------------|------------------|------|----------|----------------------|
| Karacabey          | 1               | 1                | 2    | 20+90    | 43+119               |
| Toplam             | 1               | 1                | 2    | 20+90    | 43+119               |

#### 1.05.4. Öğrenci Yurtları

Meslek Yüksekokulu Öğrenci Yurtları Tablo 1.05.4.1.'de verilmiştir.

**Tablo 1.05.4.1: Öğrenci Yurtları**

| Bina ve Tesisin Adı | Kapasite, kişi | Alan, m <sup>2</sup> |
|---------------------|----------------|----------------------|
| Yurt                | 192            | 3680                 |
| Toplam              | 192            | 3680                 |

B.U.Ü. Sağlık, Kültür ve Spor Dairesi Başkanlığı'na bağlı olan Sadık Yılmaz Öğrenci Yurdu 96 Kız+96 Erkek öğrenciyi barındırma kapasiteli karma yurt olarak faaliyet vermektedir. Bakım-Onarım çalışmaları nedeniyle 2018-2019 Eğitim-Öğretim yılında hizmet dışı bırakılan yurt, 2019-2020 Eğitim-Öğretim yılında tekrar hizmet vermeye başlamıştır.

### 1.06. Spor Alanları

#### 1.06.1. Spor Amaçlı Kullanım Alanları

Meslek Yüksekokulu Spor Amaçlı Bina ve Tesisler Tablo 1.06.1.1.'de verilmiştir.

**Tablo 1.06.1.1: Spor Amaçlı Bina ve Tesisler**

| Bina ve Tesisin Adı | Bulunduğu Yerleşke | Adet | Açık Spor Alanları | Kapalı Spor Alanları | Toplam Alan, m <sup>2</sup> |
|---------------------|--------------------|------|--------------------|----------------------|-----------------------------|
| Basket Sahası       | Sadık Yılmaz       | 1    | 1                  |                      |                             |
| Voleybol Sahası     | Sadık Yılmaz       | 1    | 1                  |                      |                             |
| Toplam              |                    | 2    | 2                  |                      |                             |

### 1.07. Hizmet Alanları

#### 1.07.1.1. Hizmet Alanları

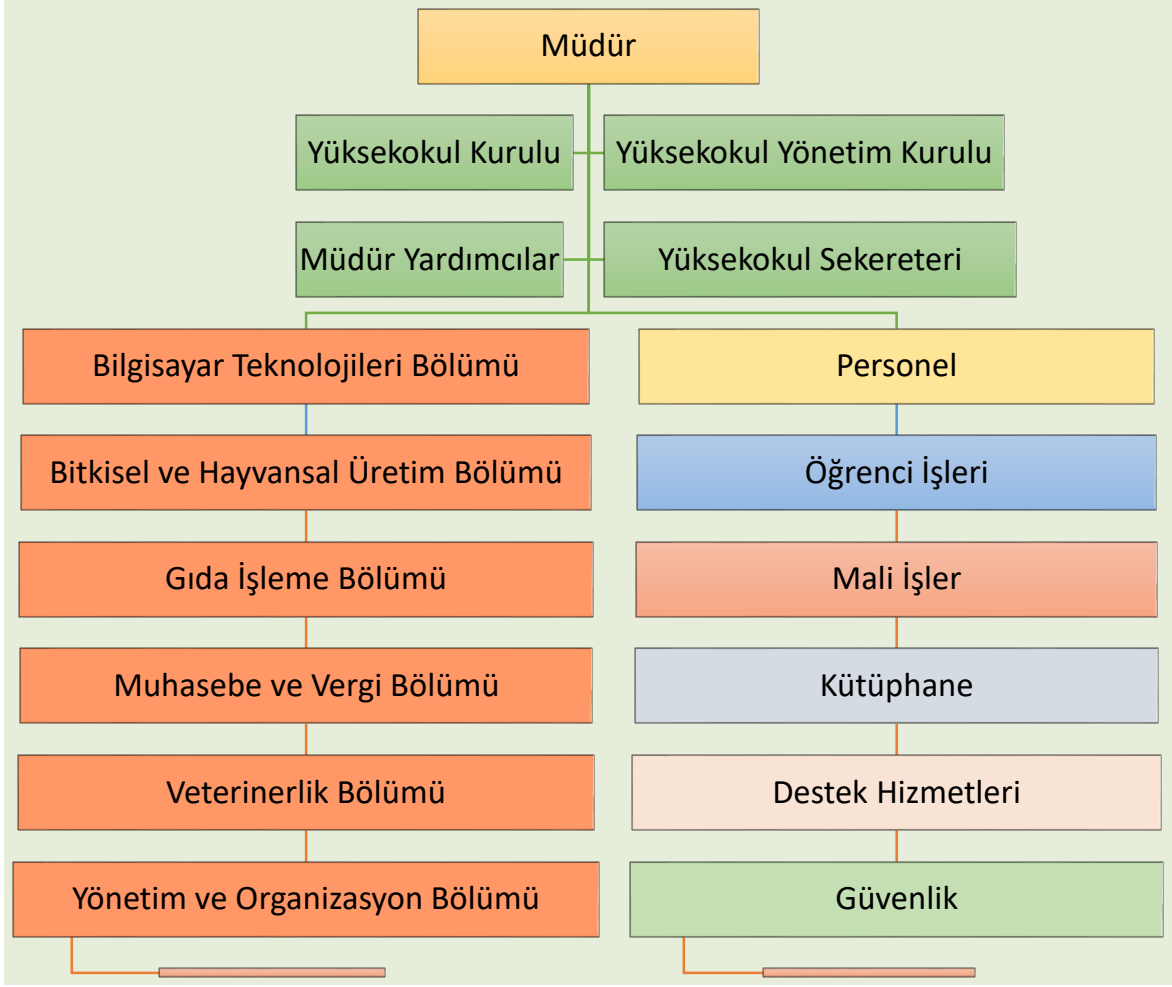
Meslek Yüksekokulu Hizmet Alanları Tablo 1.07.1.1.'de verilmiştir.

**Tablo 1.07.1.1: Hizmet Alanları**

| Hizmet Alanları                   | Ofis Sayısı | Alan, m <sup>2</sup> | Kullanan Kişi Sayısı |
|-----------------------------------|-------------|----------------------|----------------------|
| Akademik Personel Hizmet Alanları | 12          | 311                  | 25                   |
| İdari Personel Hizmet Alanları    | 9           | 340                  | 14                   |
| Toplam                            | 21          | 351                  | 37                   |

## 2.2. İdari Organizasyon Yapısı

Karacabey Meslek Yüksekokulu idari örgüt yapısının başında Meslek Yüksekokulu Müdürü bulunmaktadır. Tüm idari bürolar Meslek Yüksekokulu Sekreterliğine bağlı örgütlenmiş olup, Meslek Yüksekokulu Sekreterliği de direk olarak Müdürlük Makamına bağlı olarak görev yapmaktadır. İdari organizasyon yapısı Şekil 1'de verilmiştir.



Şekil 1. İdari organizasyon yapısı

### 3. Bilgi ve Teknoloji Kaynakları

#### 3.1. Teknolojik Kaynaklar

**Bilgi ve Teknolojik Kaynaklar:** Meslek Yüksekokulu personeline ait maaş işlemi KBS sisteminden, ek ders, fazla mesai ücretlerine ilişkin bordro ve banka listeleri Üniversitemiz Bilgi İşlem Merkezine bağlı Telnet programı üzerinden ve MYS sisteminden hazırlanmakta olup, T.C. Maliye Bakanlığı'na bağlı E-Bütçe ve KBS sistemlerinde ödemelere ait tahakkuk işlemleri gerçekleştirilmektedir. Öğrencilerimize ait kayıt ve sınav notlarının girişi ile diğer bilgi girişleri için Öğrenci İşleri Kredili Otomasyon Sistemi (UNİSİS) kullanılmaktadır. Yüksekokuluna ait Taşınır Kayıt Kontrol İşlemleri T.C. Maliye Bakanlığı'na bağlı kamu malları bilgi sistemi (KBS) üzerinden yapılmaktadır.

Meslek Yüksekokulunda mevcut idari büroların tamamında online durumda bilgisayarlar mevcut olup, kurum ve kurumlar arası tüm yazışmalarda kullanılmaktadırlar.

Meslek Yüksekokulunda mevcut öğretim elemanları bürolarında da yeterli düzeyde online durumda bilgisayar bulunmakta, böylelikle öğrenci işleri birimi Öğrenci Otomasyon Sistemi

başta olmak üzere kuruma ait bir çok alana rahatlıkla bürolarından ulaşabilmektedirler.

### **3.2. Kütüphane Hizmetleri**

#### **3.2.1. Kütüphane Hizmetleri**

Meslek Yüksekokulu Kütüphane Kaynakları Tablo 16’da verilmiştir.

**Tablo 16: Kütüphane Kaynakları**

| <b>Yıl</b>  | <b>Basılı Kitap</b> | <b>Kullanıcı Sayısı</b> | <b>Ödünç Veren Kitap Sayısı</b> | <b>Kullanan Kişi</b> | <b>Kullanılan Alan, m<sup>2</sup></b> | <b>Kullanıcıya Açık Bilgisayar, Adet</b> |
|-------------|---------------------|-------------------------|---------------------------------|----------------------|---------------------------------------|--|
| <b>2021</b> | 3940                | 60                      | 71                              | 40                   | 144                                   | 2  |
| <b>2022</b> | 3940                | 60                      | 71                              | 40                   | 144                                   | 2  |
| <b>2023</b> | 3940                | 60                      | 172                             | 40                   | 144                                   | 2  |

### **4. İnsan Kaynakları**

Meslek Yüksekokulunda 1 Kişi Meslek Yüksekokul Sekreteri (2547 Sayılı kanunun 13/b-4 ile B.U.Ü. Sağlık Bilimleri Fakültesinde görevli), Yenişehir Meslek Yüksekokulu Yüksekokul Sekreteri kadrosunda olan; 1 Kişi Meslek Yüksekokul Sekreteri (2547 Sayılı kanunun 13/b-4 ile Yüksekokulunda görevli). 2 Kişi Şef, 2 Kişi Tekniker (1 Kişi-Tekniker 2547 Sayılı kanunun 13/b-4 Maddesi ile Yüksekokulunda görevli.), 4 Kişi Bilgisayar İşletmeni ve 2 Kişi Memur (1 Memur 2547 Sayılı kanunun 13/b-4 Maddesi ile Yüksekokulunda görevli), 1 Kişi Memur Geçici görevlendirme ile (1 Yıl) süre ile Yüksekokulunda görevli, 2 Kişi Koruma ve Güvenlik görevlisi mevcuttur. Bunlardan 1’i yüksekokulunda, 1’i ise Sadık Yılmaz yurdunda görev yapmaktadır. Yüksekokulunda Koruma ve güvenlik personelinin yetersizliği nedeniyle güvenlik açısından riskleri de beraberinde getirmektedir.

Meslek Yüksekokulu akademik kadrosu yeterli sayıya ulaşmış ve her programda 3 kişi bulunmaktadır. 1 Öğretim görevlisi (2547 sayılı Kanunun 13/b-4 görevlendirmesi ile) ise ULUTÖMER’ de görevli bulunmaktadır.

#### **4.01. Akademik ve İdari Personelin Yıllara Göre Dağılımı**

##### **4.01.1: Personel Sayıları**

Meslek Yüksekokulu akademik kadrosu yeterli sayıya ulaşmış ve her programda 3 kişi bulunmaktadır. 1 Öğretim görevlisi (2547 sayılı Kanunun 13/b-4 görevlendirmesi ile) ise ULUTÖMER’ de görevli bulunmaktadır. Akademik ve İdari Personel Sayısı Tablo 4.01.1.1.’de verilmiştir.

**Tablo 4.01.1.1.** Akademik ve İdari Personel Sayıları

| Personel Sınıfı                   | 2021 Yılı | 2022 Yılı | 2023 Yılı | 2023 Yılı'nın Önceki Yıla Göre Artış ve Azalışı, % |
|-----------------------------------|-----------|-----------|-----------|--|
| Akademik Personel*                | 23        | 25        | 25        | +%8.69   |
| Yabancı Uyruklu Akademik Personel |           |           |           |  |
| İdari Personel                    | 10        | 13        | 14        | +%30   |
| Sözleşmeli İdari Personel (4/b)   |           |           |           |  |
| <b>Toplam</b>                     | <b>33</b> | <b>38</b> | <b>39</b> | <b>%2.63</b>                                       |

\*Bilgisayar Teknolojileri Bölümünden 1 Öğretim görevlisi (2547 sayılı Kanunun 13/b-4 Görevlendirmesi ile) ULUTÖMER’de görevlidir.

## 4.2. Akademik Personel

### 4.2.1. Akademik Personelin Unvan Bazında Bölüm/Birimlere Göre Dağılımı

Programlara göre akademik personel unvan dağılımı Tablo 4.02.1.1’de verilmiştir.

**Tablo 4.02.1.1.** Akademik Personelin Unvan Bazında Dağılımı

| Program Adı          | Profesör | Doçent   | Dr. Öğr. Üyesi | Öğr. Gör. Dr. | Öğretim Görevlisi | Toplam    |
|----------------------|----------|----------|----------------|---------------|-------------------|-----------|
| Gıda İşleme          |          | 1        |                | 1             | 1                 | 3         |
| Süt ve Ürün Tek.     |          |          |                | 1             | 2                 | 3         |
| Lab. ve vet. Sağlık  | 1        |          |                | 2             |                   | 3         |
| Organik Tarım        |          |          | 2              | 2             |                   | 4         |
| Süt ve Besi Hay.     | 1        |          |                | 1             | 1                 | 3         |
| Muh. Vergi Uyg.      |          |          | 1              |               | 2                 | 3         |
| İşletme Yön.         |          | 1        |                | 1             | 1                 | 3         |
| Bilgisayar Tek.      |          |          | 1              |               | 2                 | 3         |
| <b>Kadroolu</b>      | <b>2</b> | <b>2</b> | <b>4</b>       | <b>8</b>      | <b>9</b>          | <b>25</b> |
| <b>Görevlendirme</b> |          |          |                |               |                   |           |
| <b>Toplam</b>        | <b>2</b> | <b>2</b> | <b>4</b>       | <b>8</b>      | <b>9</b>          | <b>25</b> |

### 4.3.3. Yüksekokulunda Fiilen Görev Yapan İdari Personel

Yüksekokulunda Fiilen Görev Yapan İdari Personel sayısı Tablo 4.3.3.1.’de verilmiştir.

**Tablo 4.3.3.1:** Birimde Fiilen Görev Yapan İdari Personel / Memur Sayısı (Yıl Sonu İtibariyle)

| Yıl  | Birim Kadrosunda Olan | Görevlendirmeyle Gelen | Görevlendirmeyle Giden | Toplam |
|------|-----------------------|------------------------|------------------------|--------|
| 2022 | 12                    |                        | 1                      | 11     |
| 2023 | 11                    | 4                      | 1                      | 14     |

## 5. Sunulan Hizmetler

Meslek Yüksekokulu 2023-2024 Eğitim-Öğretim yılında 6 Bölüm Başkanlığına bağlı 8 Programda örgün öğretim olarak eğitim vermektedir.

### 5.01. Eğitim Hizmetleri

#### 5.01.1. Ön Lisans Programları Öğrenci Sayıları

Yüksekokulunda 2023-2024 Eğitim-Öğretim Yılı Öğrenci Sayıları Tablo 5.01.01.1.'de verilmiştir.

**Tablo 5.01.01.1:** 2023-2024 Eğitim-Öğretim Yılı Öğrenci Sayıları

|                      | 1. Öğretim  |            |       | 2. Öğretim |     |       | Toplam |     |       |
|----------------------|-------------|------------|-------|------------|-----|-------|--------|-----|-------|
|                      | Top.        | Kız        | Erkek | Top.       | Kız | Erkek | Top.   | Kız | Erkek |
| Öğrenci Sayısı, kişi | 1217        | 554        | 663   | 20         | 5   | 15    | 1237   | 559 | 678   |
| <b>Toplam</b>        | <b>1217</b> | <b>554</b> | 663   | 20         | 5   | 15    | 1237   | 559 | 678   |

#### 5.01.02. Eğitim Birimlerinin Program Listesi

Yüksekokulunda Eğitim Birimlerinin Program Listesi Tablo 5.01.02.1.'de verilmiştir.

**Tablo 5.01.02.1:** Eğitim Birimlerinin Program Listesi

| Birim Adı:           | Bölüm Adı:                          | Program Adı                    |
|----------------------|-------------------------------------|--------------------------------|
| B.U.Ü. Karacabey MYO | Yönetim Organizasyon Bölümü         | İşletme Yönetimi               |
| B.U.Ü. Karacabey MYO | Muhasebe ve Vergi Bölümü            | Muhasebe ve Vergi Uygulamaları |
| B.U.Ü. Karacabey MYO | Bitkisel ve Hayvansal Üretim Bölümü | Süt ve Besi Hayvancılığı       |
| B.U.Ü. Karacabey MYO | Bitkisel ve Hayvansal Üretim Bölümü | Organik Tarım                  |
| B.U.Ü. Karacabey MYO | Veterinerlik Bölümü                 | Laborant ve Veteriner Sağlık   |
| B.U.Ü. Karacabey MYO | Gıda İşleme Bölümü                  | Gıda Teknolojisi               |
| B.U.Ü. Karacabey MYO | Gıda İşleme Bölümü                  | Süt ve Ürünleri Teknolojisi    |
| B.U.Ü. Karacabey MYO | Bilgisayar Teknolojileri Bölümü     | Bilgisayar Programcılığı       |

Yüksekokulunda Öğrenci Kontenjanları ve Doluluk Oranları Tablo 5.01.03.1.'de verilmiştir.

**Tablo 5.01.03.1:** Öğrenci Kontenjanları ve Doluluk Oranları

| Birimin Adı          | YKS Kontenjanı* | YKS Sonucu Kayıt Yaptıran | Boş Kalan Kontenjan | Ek Kontenjan Kayıt | Toplam Kayıt | Doluluk Oranı, % |
|----------------------|-----------------|---------------------------|---------------------|--------------------|--------------|------------------|
| B.U.Ü. Karacabey MYO | 398             | 358                       | 40                  | 38                 | 396          | %96,49           |
| <b>Toplam</b>        | 398             | 358                       | 40                  | 38                 | 396          | %96,49           |

\*Genel kontenjan + okul birinciliği kontenjanı

2023 YKS sonuçlarına göre %96,49 oranında olan doluluk oranı gerçekleşmiştir.

#### 5.01.05. Yatay ve Dikey Geçişle Gelen Öğrenci Sayıları

Yüksekokulunda Yatay ve Dikey Geçişle Gelen Öğrenci Sayıları Tablo 5.01.05.1.'de verilmiştir.

**Tablo 5.01.05.1:** Yatay ve Dikey GeçiŖle Gelen Öğrenci Sayıları

|                            | Yatay GeçiŖle Gelen Öğrenci |          |           | Dikey GeçiŖle Gelen Öğrenci |          |          |
|----------------------------|-----------------------------|----------|-----------|-----------------------------|----------|----------|
|                            | Kız                         | Erkek    | Toplam    | Kız                         | Erkek    | Toplam   |
| B.U.Ü.<br>Karacabey<br>MYO | 9                           | 7        | 16        | 0                           | 0        | 0        |
| <b>TOPLAM</b>              | <b>9</b>                    | <b>7</b> | <b>16</b> | <b>0</b>                    | <b>0</b> | <b>0</b> |

### 5.11. İdari Hizmetler

Meslek yüksekokulunun 2023 Mali yılında zorunlu tüketim olan; doğalgaz, elektrik, su ve telefon faturaları ile eğitim-öğretim ve idari faaliyetlere yönelik kırtasiye malzemeleri, temizlik, bahçe makinaları için benzin ve yağ alımı, jeneratör için mazot alımı bedelleri karşılanmıştır.

### Yönetim ve İç Kontrol Sistemi:

Yönetim ve iç kontrol, 2547 Sayılı Yüksek Öğretim Kanunu ve 5018 Sayılı Kamu Mali Yönetimi ve Kontrol Kanunu ile bu kanuna ilişkin ikincil mevzuatta öngörülen yetki ve sorumluluklar çerçevesinde hiyerarşik bir düzen içerisinde yapılmaktadır. Mali süreçteki iç kontrol 5018 sayılı kanunun 55, 56, 57 ve 58. Maddelerine ve Maliye Bakanlığınca yayınlanan İç Kontrol ve Ön Mali Kontrole İlişkin Usul ve Esasların 27. Maddesine dayanılarak hazırlanmış olan Bursa Uludağ Üniversitesi İç Kontrol ve Ön Mali Kontrole İlişkin Usul ve Esaslar çerçevesinde yapılmaktadır.

## 6. Yönetim ve İç Kontrol Sistemi

### 6.1. İç Kontrol Sistemi

#### 6.1.1. Birim İç Kontrol Çalışmaları

2023 yılında da Yükseköğretim Kurumları Kalite Güvencesi Yönetmeliği hükümleri de dikkate alınarak, yüksekokulunun yönetsel ve eğitimsel faaliyetlerin ölçülebilir ve gerçekleştirilebilir seviyede belirlenmesine dikkat edilmiştir. Ayrıca yüksekokulu bütçe ödenekleri periyodik olarak yönetim tarafından takibi yapılmıştır.

#### 6.1.2. İç Denetim

Yüksekokulu 2023 yılı hesaplarının Sayıştay Başkanlığınca incelenmesi neticesinde Yüksekokuluna ait herhangi bir sorgu çıkmamıştır.

## II. Amaç ve Hedefler

### B. Temel Politika ve Öncelikler

#### 1. Onuncu Kalkınma Planı Stratejisi (2022-2026)

##### 1.1. Planın Hedefleri ve Politikaları

###### 1.1.1. Nitelikli İnsan, Güçlü Toplum

###### 1.1.1.1. Eğitim

###### 1.1.1.2. Amaç ve Hedefler

Düşünme, algılama ve problem çözme yeteneği gelişmiş, demokratik değerleri ve milli kültürü özümsemiş, paylaşım ve iletişime açık, sanat ve estetik duyguları güçlü, özgüven ve

sorumluluk duygusu ile girişimcilik ve yenilikçilik özelliklerine sahip, bilim ve teknoloji kullanımına ve üretimine yatkın, bilgi toplumunun gerektirdiği temel bilgi ve becerilerle donanmış, üretken ve mutlu bireylerin yetişmesi eğitim sisteminin temel amacıdır.

Toplumun ve ekonominin ihtiyaçlarına duyarlı, paydaşlarıyla etkileşim içerisinde olan, ürettiği bilgiyi ürüne, teknolojiye ve hizmete dönüştüren, akademik, idari ve mali açıdan özerk üniversite modeli çerçevesinde küresel ölçekte rekabetçi bir yükseköğretim sistemine ulaşılması hedeflenmektedir.

### **Politikalar**

- Eğitim sisteminde, bireylerin kişilik ve kabiliyetlerini geliştiren, hayat boyu öğrenme yaklaşımı çerçevesinde işgücü piyasasıyla uyumunu güçlendiren, fırsat eşitliğine dayalı, kalite odaklı dönüşüm sürdürülecektir.
- Eğitim sistemi ile işgücü piyasası arasındaki uyum; hayat boyu öğrenme perspektifinden hareketle iş yaşamının gerektirdiği beceri ve yetkinliklerin kazandırılması, girişimcilik kültürünün benimsenmesi, mesleki ve teknik eğitimde okul-işletme ilişkisinin orta ve uzun vadeli sektör projeksiyonlarını dikkate alacak biçimde güçlendirilmesi yoluyla artırılacaktır.
- Ulusal Yeterlilik Çerçevesi oluşturularak eğitim ve öğretim programları ulusal meslek standartlarına göre güncellenecek, önceki öğrenmelerin tanınmasını içeren, öğrenci hareketliliğini destekleyen ulusal ve uluslararası geçerliliğe sahip diploma ve sertifikasyon sistemi geliştirilecektir.
- Ortaöğretim ve yükseköğretim düzeyindeki mesleki ve teknik eğitimde, program bütünlüğü temin edilecek ve nitelikli işgücünün yetiştirilmesinde uygulamalı eğitime ağırlık verilecektir.
- Yükseköğretim sistemi, hesap verebilirlik temelinde özerklik, performans odaklılık, ihtisaslaşma ve çeşitlilik ilkeleri çerçevesinde kalite odaklı rekabetçi bir yapıya dönüştürülecektir.
- Yükseköğretimde kalite güvencesi sistemi oluşturulacaktır.
- Yükseköğretim kurumlarının sanayi ile işbirliği içerisinde teknoloji üretimine önem veren, çıktı odaklı bir yapıya dönüştürülmesi teşvik edilecek ve girişimci faaliyetler ile gelir kaynakları çeşitlendirilecektir.
- Yükseköğretim kurumları çeşitlendirilecek ve yükseköğretim sistemi uluslararası öğrenciler ve öğretim üyeleri için çekim merkezi haline getirilecektir.

#### **1.1.1.3. Kamuda Stratejik Yönetim**

##### **Amaç ve Hedefler**

Kamuda stratejik yönetimin uygulama etkinliğinin artırılması ve hesap verebilirlik anlayışının, planlamadan izleme ve değerlendirmeye kadar yönetim döngüsünün tüm aşamalarında hayata geçirilmesi temel amaçtır. Bu amaç doğrultusunda kamu hizmetlerinin hız ve kalitesinin artırılması ile katılımcılık, şeffaflık ve vatandaş memnuniyetinin sağlanması temel ilkelere sahiptir.

### **Politikalar**

- Kamuda stratejik yönetim sürecinin tüm aşamalarının uyum ve bütünlük içerisinde yürütülmesi için yönlendirmeden sorumlu kurumlar arasındaki koordinasyon güçlendirilecektir.
- Orta vadeli harcama çerçevesi güçlendirilerek üst politika belgelerinin stratejik plan ve performans programlarını yönlendirme düzeyi artırılacaktır.
- Kamu idarelerinin bütçelerinin hizmet programlarıyla öngörülen maliyet, çıktı ve sonuçlarını kapsamaması amacıyla program bütçe sistemine geçilecek ve performans bilgisi



- bütçe sürecine entegre edilecektir.
- Politika önceliklerine dayalı bütçe talep, müzakere, tahsis ve kullanım anlayışı güçlendirilecektir.
  - Bütçeler, kamu hizmet programlarının performansını gösteren, daha sade, anlaşılabilir ve vatandaş tarafından değerlendirilebilir belgelere dönüştürülecektir.
  - Stratejik plan ve performans programlarındaki amaç ve hedeflerin performans göstergeleri üzerinden ölçülebilirlik düzeyi artırılacak, faaliyet raporlarının performansı yansıtma niteliği güçlendirilecektir.
  - Bütçe uygulamaları ve performansın izlenebilirliğini daha da artıracak şekilde mevcut değerlendirme ve raporlama sistemi geliştirilecektir.
  - Tüm kamu idarelerinde iç kontrol sistemleri ve iç denetim uygulamalarının, stratejik yönetimin etkinliğini artıracak bir biçimde hayata geçirilmesi sağlanacaktır.
  - Sayıştay tarafından stratejik yönetim döngüsüne uygun olarak performans denetimi yapılacaktır.
  - Stratejik yönetim uygulamalarının merkezi düzeyde izlenmesi ve değerlendirilmesine yönelik mevcut yönetim bilgi sistemleriyle entegre bir sistem kurulacaktır.
  - Politika oluşturma ve karar alma süreçlerini güçlendirmek amacıyla daha sistematik ve güvenilir veri, istatistik ve bilgi üretimi sağlanacaktır.
  - Stratejik yönetim uygulaması; merkezi kamu idareleri, üniversiteler ve mahalli idarelerin farklı nitelikleri dikkate alınarak, idare türüne özgü modellerle iyileştirilecektir.
  - Kamu idarelerinde strateji geliştirme birimleri nitelik ve nicelik yönünden güçlendirilecektir.
  - Stratejik yönetime ilişkin mevzuat, kılavuz ve rehberler uygulama tecrübeleri de dikkate alınarak bütüncül bir anlayışla gözden geçirilecek ve güncellenecektir.

## 1.2. Eğitim Planında Yer Alan Programlar

### 1.2.2. Temel ve Mesleki Becerileri Geliştirme Programı

#### Programın Amacı ve Kapsamı

Günümüzde iş dünyasında yaşanan hızlı değişim, bireylerin mesleki beceriler kadar temel becerilere sahip olmalarını da gerekli kılmaktadır. Bu beceriler, bireylerin daha uzun süreyle çalışma hayatında kalmalarına, iş yaşamında verimliliklerinin artmasına ve değişen iş ve yaşam koşullarına daha hızlı uyum sağlamalarına imkân vermektedir. Bu çerçevede bireylerin, mesleki becerilerin yanında iş yaşamının gerektirdiği temel becerilere sahip olması, eğitim sistemi ile çalışma hayatı arasındaki ilişkinin güçlendirilmesi ülkemiz insan kaynağının geliştirilmesi açısından önem arz etmektedir.

Bu programla bireylerin, çalışma hayatının gerektirdiği bilgi ve iletişim teknolojileri, yabancı dil, finansal okuryazarlık, problem çözme, eleştirel düşünme, iletişim, liderlik, kariyer planlama ve iş arama gibi temel beceriler ile sanatsal ve sportif becerilere sahip olması amaçlanmaktadır.

#### Program Hedefleri

- Eğitim kademelerinde temel becerilerin ağırlığının artırılması,
- Temel becerileri kazandıran hayat boyu öğrenme programlarının geliştirilmesi,
- İşgücü piyasası ile eğitim sistemi arasındaki bağın güçlendirilmesi,
- İstihdamda ve eğitimde olmayan gençlerin sayısının azaltılmasıdır.

### 1.2.3. Nitelikli İnsan Gücü İçin Çekim Merkezi Programı

#### Programın Amacı ve Kapsamı

Ülkeler sahip olduğu nitelikli insan gücünün yanı sıra uluslararası alanda temayüz etmiş

nitelikli insan gücünden de istifade ederek kalkınma süreçlerini daha da rekabetçi bir yapıya kavuşturabilmektedir. Gelişmiş ülkelerle kıyaslandığında Türkiye yüksek nitelikli beyin göçünden yeterince faydalanamamaktadır.

Bu programla, küresel düzeyde bilgiye dayalı rekabet gücünün artırılmasına yönelik olarak başta yurtdışındaki vatandaşlarımız olmak üzere yerli ve yabancı nitelikli insan gücü için üniversite, sanayi, kamu ve araştırma merkezleri arasındaki işbirliğini geliştirip uygun ortam ve koşullar sağlanarak ülkemizin cazibe merkezi haline getirilmesi amaçlanmaktadır.

Programın hedef kitlesi başta yurtdışında yaşayan, Türkiye'ye ivme kazandırabilecek vatandaşlarımız olmak üzere ülkemizi ihtiyaç duyulan alanlarda ileriye taşıyabilecek yüksek nitelikli uluslararası insan gücüdür.

### **Program Hedefleri**

- Başta vatandaşlarımız olmak üzere yurtdışından ülkemize gelen nitelikli insan gücünün artırılması,
- Eğitim ve araştırma kurumlarında sözleşmeli çalışan yabancı araştırmacı sayısının artırılmasıdır.

### **1.2.4. Yerelde Kurumsal Kapasitenin Güçlendirilmesi Programı**

#### **Programın Amacı ve Kapsamı**

Yerel düzeydeki teknik ve beşeri kapasite eksikliği, yerel hizmetlerin kalite ve verimliliğini olumsuz etkilemektedir. Son düzenlemelerle yerel yönetimlerin görev ve sorumluluklarının genişlemesi ve özellikle büyükşehir belediyesi sayısının artması ve görev alanlarının kırsal alanları da içerecek şekilde genişlemesi, başta yeni kurulan büyükşehir belediyelerinde olmak üzere yerel kurumsal kapasitenin geliştirilmesi ihtiyacını artırmaktadır.

Yerel ve bölgesel politikaların belirlenmesinde kamu, özel sektör ve STK'ların ortak fikir ve çözüm üretmelerinin amaçlandığı yönetim mekanizmalarının ağırlığı giderek artmaktadır.

Ancak teknik, idari ve mali kısıtlar nedeniyle bir yandan yerel kurumların söz konusu yapılar ilgisi ve katılım düzeyleri yetersiz kalmakta, diğer yandan yerel sorun ve önceliklerin merkezi kurumların politikalarına yansıtılması güçleşmektedir.

Programın amacı, önceliklerin isabetli belirlenmesi, uygulamada kalitenin ve kaynak kullanımında verimliliğin artırılması ve kalkınma çabalarının güçlendirilmesi için yerel düzeyde kurumsal kapasitenin, katılımcılığın ve yönetişimin geliştirilmesidir.

Programın hedef kitlesi; merkezi idarelerin taşra teşkilatları, büyükşehir belediyeleri başta olmak üzere mahalli idareler, üniversiteler, meslek kuruluşları ve STK'lardır.

### **Program Hedefleri**

- Yerel hizmet sunumunda verimliliğin artırılması
- Hedef grubundaki idare ve kuruluşların insan kaynakları yönetimi strateji ve uygulamalarının güçlendirilmesi
- Hedef grubundaki idare ve kuruluşların proje yönetimi kapasitelerinin artırılması
- Yerel düzeyde politika oluşturma ve uygulama süreçlerine meslek örgütleri de dâhil olmak üzere sivil toplum kuruluşları (STK)'ların ve üniversitelerin katkısının artırılması.

## **II. Faaliyetlere İlişkin Bilgi ve Değerlendirmeler**

### **A. Mali Bilgiler**

#### **A.1. Bütçe Uygulama Sonuçları**

**Personel Giderleri:** 01. bütçe tertibi olan "Personel Giderlerine" ilişkin; 2023 Mali yılında Meslek Yüksekokulu kadrosunda bulunan idari ve akademik personelin maaşları ile ek ders

ücretleri ödemeleri yapılmıştır. Yılsonu toplam serbest ödenek tutarı olan 13.720,365.-TL'nin 13.720.364,24.-TL tutarında ödeme emri harcamaya geçmiştir.

**Sosyal Güvenlik Primi Ödemeleri:** 02. bütçe tertibi olan “Sosyal Güvenlik Kurumlarına Devlet Primi Giderlerine” ilişkin; 2023 Mali yılında Meslek Yüksekokulu kadrosunda bulunan idari ve akademik personelin SGK prim ödemeleri yapılmıştır. Ayrıca Meslek yüksekokulu öğrencilerinden stajlarını yapan ve uygulamalı işyeri eğitimi dersine katılan öğrencilerimizin de SGK prim ödemeleri yapılmıştır. Yılsonu toplam serbest ödenek tutarı olan 522.000.-TL'nin 521.476,04.-TL' tutarında ödeme emri harcamaya geçmiştir.

**Mal ve Hizmet Alım Giderleri:**

**03.2 Ekonomik kodu ile “Tüketime Yönelik Mal ve Hizmet Alım Giderlerine” ilişkin;** Meslek Yüksekokulu doğalgaz, elektrik ve su fatura bedelleri ödenmiş, Meslek Yüksekokulu idari personeline ait I. ve II. Dönem giyim yardımı bedeli ödemesi gerçekleştirilmiştir. Jenaratör için mazot alımı ve Temizlik maddeleri alımı gerçekleştirilerek bedelleri ödenmiştir.

**03.2 Ekonomik kodu ile “Yolluklara ilişkin”;** Meslek Yüksekokuluna ders vermek üzere 2547 sayılı Kanununun 40/a ve 31.maddesi uyarınca görevlendirilen öğretim elemanlarının yurtiçi geçici görev yollukları ile idari personele ait yurtiçi geçici görev yollukları ödenmiştir.

**03.5 Ekonomik kodu ile “Hizmet Alımlarına ilişkin”;** Meslek Yüksekokulunun posta giderleri için pul alımı gerçekleştirilmiş ve Telefon Abonelik ve Kullanım Ücretleri ödenmiştir.

**03.7 Ekonomik kodu ile “Menkul Mal Alım, Bakım ve Onarım Giderlerine” ilişkin;** Meslek Yüksekokulu tarafından menkul mal alımı ve bakım onarım gideri ödemesi yapılmamıştır.

**03.7 Ekonomik kodu ile “Gayrimenkul Mal Alım, Bakım ve Onarım Giderlerine” ilişkin;** Meslek Yüksekokulu tarafından gayrimenkul mal alımı ve bakım onarım gideri ödemesi yapılmamıştır.

Meslek Yüksekokulu Bütçe Giderleri Tablo A.1.1.1.'de verilmiştir.

Açıklama: Tertip ile Program, Alt Program, Faaliyet, Alt Faaliyet, Kurumsal, Finans Kodları ile Ekonomik Kodun ilk iki düzeyi ifade edilmektedir. 01.03, 02.03, 03.03, 03.04 ekonomik kodlarında üçüncü düzeyler de tertibe dahil edilecektir.

**Tablo A.1.1.1: Bütçe Giderleri**

| Tertip                             | 2023 Yılı         |                  |                |                         |                     |                  |                                 |
|------------------------------------|-------------------|------------------|----------------|-------------------------|---------------------|------------------|---------------------------------|
|                                    | Başlangıç Ödeneği | Eklenen          | Düşülen        | Yıl Sonu Toplam Ödeneği | Yıl Sonu Harcaması  | Yılsonu Kalan    | Toplam Ödeneğin Harcama Yüzdesi |
| 62.239.756.2097-0415.0046-02-01.01 | 4.302.000         | 1.816.462        |                | 6.118.462               | 6.118.461,08        | 0,92             | %99,99                          |
| 62.239.756.2097-0415.0046-02-01.04 | 10.000            | 0                | 0              | 10.000                  | 0                   | 0                |                                 |
| 62.239.756.2097-0415.0046-02-02.01 | 1.245.000         | 399.148          | 0              | 1.644.148               | 1.644.147,66        | 0,34             | %99,99                          |
| 62.239.756.2097-0415.0046-02-02.04 | 1.000             | 0                | 0              | 1.000                   | 0                   | 0                |                                 |
| 62.239.756.2097-0415.0046-02-03.02 | 417.000           | 105.000          | 0              | 522.000                 | 521.476,04          | 523,96           | %                               |
| 62.239.756.2097-0415.0046-02-03.03 | 65.000            | 10.152           | 33.622         | 41.530                  | 41.529,03           | 0,97             | %99,99                          |
| 62.239.756.2097-0415.0046-02-03.05 | 19.000            | 0                | 10.000         | 9.000                   | 1.453,38            | 7.546,62         | %                               |
| 62.239.756.2097-0415.0046-02-03.07 | 9.000             | 14.000           | 0              | 23.000                  | 22.200,00           | 800,00           | %                               |
| 62.239.759.2100-0415.0046-13-01.01 | 51.000            | 6.101            | 51.000         | 6.101                   | 0                   | 6.101            |                                 |
| 62.239.759.2100-0415.0046-13-01.04 | 28.000            | 0                | 0              | 28.000                  | 0                   | 0                | %100                            |
| 62.239.759.2100-0415.0046-13-02.04 | 4.000             | 0                | 4.000          | 0                       | 0                   | 0                | %100                            |
| 62.239.759.2100-0415.0046-13-03.03 | 6.000             | 0                | 0              | 6.000                   | 0                   | 0                | %100                            |
| 62.239.760.2101-0415.0046-13-01.01 | 12.000            | 0                | 0              | 12.000                  | 0                   | 0                | %100                            |
| 62.241.773.2114-0415.0046-13-02.04 | 52.000            | 40.000           | 0              | 92.000                  | 91.041,73           | 958,27           | %99,99                          |
| 62.241.773.2114-0415.0046-13-03.02 | 11.000            | 0                | 8.000          | 3.000                   | 2.999,29            | 0,71             | %99,99                          |
| 62.241.773.2114-0415.0046-13-03.08 | 6.000             | 0                | 0              | 6.000                   | 0                   | 0                | %100                            |
| <b>Toplam</b>                      | <b>11.781.000</b> | <b>2.805.618</b> | <b>102.622</b> | <b>14.483.996</b>       | <b>14.401.063,7</b> | <b>15.932,29</b> |                                 |

Meslek Yüksekokulu Bütçe Ödenek ve Harcamalar Tablo A.1.1.2.'de verilmiştir.

**Tablo A.1.1.2: Bütçe Ödenek ve Harcamalar**

| Eko. Kod.     | Ekonomik Kod Açıklama                        | 2022 Yılı Harcama   | 2023 Yılı         |                              |                      |
|---------------|--|---------------------|-------------------|------------------------------|----------------------|
|               |  |                     | KBÖ               | Yıl Sonu Top. Serbest Ödenek | Harcama              |
| <b>01.</b>    | Personel Giderleri                           | 6.121.989,44        | 9.855.000         | 12.086.217                   | 12.076.216,58        |
| <b>02.</b>    | Sosyal Güv. Kurumlarına Dev. Primi Giderleri | 989.482,79          | 1.246.000         | 1.645.148                    | 1.644.147,66         |
| <b>03.</b>    | Mal ve Hizmet Alım Giderleri                 | 367.556,05          | 510.000           | 675.152                      | 586.658,45           |
| <b>05.</b>    | Cari Transferler                             |                     |                   |                              |                      |
| <b>06.</b>    | Sermaye Giderleri                            |                     |                   |                              |                      |
| <b>Toplam</b> |  | <b>7.479.028,28</b> | <b>11.611.000</b> | <b>14.406.517</b>            | <b>14.307.022,69</b> |

Meslek Yüksekokulu Program Koduna Göre Bütçe Giderleri Tablo A.1.1.3.'de verilmiştir.

**Tablo A.1.1.3.** Program Koduna Göre Bütçe Giderleri

| Program Kodu Açıklama |               | 2022 Yılı Harcama | 2023 Yılı Harcama |
|-----------------------|---------------|-------------------|-------------------|
| 62                    | Yükseköğretim | 7.479.028         | 14.307.023        |
| <b>Toplam</b>         |               | 7.479.028         | 14.307.023        |

Meslek Yüksekokulu Personel Giderleri Tablo A.1.1.4.'de verilmiştir.

**Tablo A.1.1.4:** Personel Giderleri

| Ekonomik Kod / Açıklama | 2021 Yılı           | 2022 Yılı           | 2023 Yılı            |
|-------------------------|---------------------|---------------------|----------------------|
| 01. Personel Giderleri  | <b>3.229.336,22</b> | <b>6.118,461,08</b> | <b>12.076.216,58</b> |
| 01. Memurlar            | <b>3.229.336,22</b> | <b>6.118,461,08</b> | <b>12.076.216,58</b> |
| Temel Maaş              | 279.892,81          | 512.526,73          | 1.005.899,14         |
| Taban Aylık             | 988.964,58          | 1.849.698,71        | 3.113.980,13         |
| Zamlar ve Tazminatlar   | 1.156.390,72        | 2.162.618,08        | 5.194.901,51         |
| Ödenekler               | 49.809,20           | 593.685,71          | 1.192.731,20         |
| Sosyal Haklar           | 57.032,15           | 57.032,15           | 106.007,90           |
| Ek Çalışma Karşılıkları | 166.556,18          | 309.404,43          | 427.912,26           |

Meslek Yüksekokulu Sosyal Güvenlik Kurumuna Devlet Prim Giderleri Tablo A.1.1.5.'de verilmiştir.

**Tablo A.1.1.5:** Sosyal Güvenlik Kurumuna Devlet Prim Giderleri

| Ekonomik Kod / Açıklama        | 2021 Yılı         | 2022 Yılı         | 2023 Yılı           |
|--------------------------------|-------------------|-------------------|---------------------|
| 02.SGK Prim Ödemeleri          | <b>532.223,89</b> | <b>934.951,87</b> | <b>1.644.147,66</b> |
| 01. Memurlar                   | <b>532.223,89</b> | <b>934.951,87</b> | <b>1.644.147,66</b> |
| Sosyal Güvenlik Prim Ödemeleri | 329.036,97        | 575.219,63        | 1.010.295,25        |
| Sağlık Prim Ödemeleri          | 03.186,92         | 359.732,24        | 633.852,41          |
| 02. Sözleşmeli Personel        | --                | --                | --                  |
| Sosyal Güvenlik Prim Ödemeleri | --                | --                | --                  |
| Sağlık Prim Ödemeleri          | --                | --                | --                  |

Meslek Yüksekokulu Mal ve Hizmet Alım Giderleri Tablo A.1.1.6.'da verilmiştir.

**Tablo A.1.1.6: Mal ve Hizmet Alım Giderler**

| <b>Ekonomik Kod / Açıklama</b>                                  | <b>2021 Yılı</b>  | <b>2022 Yılı</b>  | <b>2023 Yılı</b>  |
|---|-------------------|-------------------|-------------------|
| <b>03. Mal ve Hizmet Alım Giderleri</b>                         | <b>149.150,18</b> | <b>14.315,00</b>  | <b>586.658,00</b> |
| <b>02. Tüketime Yönelik Mal ve Malzeme Alımları</b>             | <b>139.491,22</b> | <b>346.520,74</b> | <b>521.476,04</b> |
| Kırtasiye ve Büro Malzemesi Alımları                            | 17.607,11         | 15.569,00         | 37.285,20         |
| Su Alımları   | 3.784,00          | 10.701,50         | 9.118,50          |
| Temizlik Malzemesi Alımları                                     | 21.506,62         | 11.252,80         | 27.866,20         |
| Baskı Cilt Giderleri  | 0                 | 7.169,00          | 1.442,14          |
| Diğer Yayın Alımları  | 0                 | 0                 | 0                 |
| Yakacak Alımları  | 37.406,36         | 93.385,08         | 241.442,00        |
| Akaryakıt ve Yağ Alımları                                       | 0                 | 0                 | 0                 |
| Elektrik Alımları   | 38.077,89         | 177.818,35        | 206.141,29        |
| Yem Alımları  | 0                 | 0                 | 0                 |
| Giyim Kuşam Alımları  | 0                 | 0                 | 0                 |
| Özel Malzeme Alımları   | 2.996,26          | 0                 | 0                 |
| Spor Malzemesi Alımları   | 0                 | 0                 | 0                 |
| Bahçe Malzemesi Alımı ile Yapımı ve Bakım Giderleri             | 2.600,13          | 1.119,40          | 1.180,00          |
| Laboratuvar Malzemesi Alımları                                  | 4.999,78          | 26.688,06         | 0                 |
| Tıbbi Malzeme ve İlaç Alımı                                     | 401,20            | 0                 | 0                 |
| Diğer Tüketim Mal ve Malzemesi Alımları                         | 10.513,08         | 2.817,55          | 0                 |
| <b>03. Yolluklar</b>  | <b>4.040,16</b>   | <b>18.313,41</b>  | <b>41.529,03</b>  |
| Yurtiçi Geçici Görev Yollukları                                 | 4.040,16          | 15.121,25         | 7.377,74          |
| Yurtiçi Sürekli Görev Yollukları                                | 4.188,36          | 0                 | 3.192,16          |
| Yurtdışı Geçici Görev Yollukları                                | 0                 | 3.192,16          | 14.151,29         |
| 04.Görev Giderleri  | 0                 | 0                 | 0                 |
| Diğer Yasal Giderler  | 0                 | 0                 | 0                 |
| İşletme Ruhsatı Ödemeleri ve Benzeri Giderler                   | 0                 | 0                 | 0                 |
| Mahkeme Harç ve Giderleri                                       | 0                 | 0                 | 0                 |
| <b>05. Hizmet Alımları</b>                                      | <b>2.674,19</b>   | <b>751,85</b>     | <b>1.453,38</b>   |
| Posta ve Telgraf Giderleri                                      | 2.080,00          | 0                 | 0                 |
| Kiralar   | 0                 | 0                 | 0                 |
| Yurtdışı Staj Öğrenim Giderleri                                 | 0                 | 0                 | 0                 |
| <b>07. Menkul Mal, Gayrimenkul Hak Alım, Bak. ve Onr. Gider</b> | <b>2.944,61</b>   | <b>1.770,00</b>   | <b>22.200,00</b>  |
| Menkul Mal Alım Giderleri                                       | 2.944,61          | 0                 | 0                 |
| Diğer Bakım ve Onarım Giderleri                                 | 0                 | 1.770,00          | 0                 |
| Bakım ve Onarım Giderleri                                       | 0                 | 0                 | 0                 |
| Makine Teçhizat Bakım ve Onarım Giderleri                       | 0                 | 0                 | 22.200,00         |

## B. Performans Bilgileri

### B.1. Faaliyet ve Proje Bilgileri

#### 1.1. Faaliyet Bilgileri

2023 yılı içinde Meslek Yüksekokulunda gerçekleştirilen bilimsel ve sosyal – kültürel etkinlikler aşağıdaki tabloda gösterilmiştir.

#### B.1.2. Yayınlar ve Ödüller

Yüksekokulu akademik personelince gerçekleştirilen bilimsel yayınlara ilişkin bilgiler aşağıda belirtilmiştir.

Meslek Yüksekokulu Yayınlarla İlgili Faaliyet Bilgileri Tablo B.1.2.1.'de verilmiştir.

**Tablo B.1.2.1: Yayınlarla İlgili Faaliyet Bilgileri**

| Yayın Türü                                  |               | 2022 Yılı | 2023 Yılı | Artış/Azalış |
|---|---------------|-----------|-----------|--------------|
| SCI, SSCI, AHCI                             |               | 12        | 5         | -7           |
| SCI, SSCI ve AHCI Dışındaki Makaleler       |               |           |           |              |
| Diğer Hakemli Dergiler                      | Ulusal        |           | 3         | +3           |
|   | Uluslararası  | 3         |           |              |
|   | <b>Toplam</b> | <b>15</b> | <b>8</b>  | <b>-7</b>    |
| Diğer Hakemli Bilimsel - Sanatsal Dergiler  | Ulusal        | 1         | 1         | =            |
|   | Uluslararası  | 1         |           | -1           |
|   | <b>Toplam</b> | <b>2</b>  | <b>1</b>  | <b>-1</b>    |
| Bildiriler Ya Da Özetlerin Yer Aldığı Kitap | Ulusal        | 2         | 1         | -1           |
|   | Uluslararası  | 6         | 9         | +3           |
|   | <b>Toplam</b> | <b>8</b>  | <b>10</b> | <b>+2</b>    |
| Kitap                                       | Yurtdışı      |           |           |              |
|   | Yurtiçi       | 1         | 1         | =            |
|   | <b>Toplam</b> | <b>1</b>  | <b>1</b>  | <b>=</b>     |
| Tezler                                      | Yüksek Lisans |           |           |              |
|   | Doktora       |           |           |              |
|   | <b>Toplam</b> |           |           |              |
| Çeviri                                      | Kitap         |           |           |              |
|   | Makale        |           |           |              |
|   | <b>Toplam</b> |           |           |              |
| <b>Toplam Yayın</b>                         |               | <b>26</b> | <b>20</b> | <b>-6</b>    |

## IV. Kurumsal Kabiliyet ve Kapasitenin Değerlendirilmesi

Stratejik planı olan birimler bu bölüm altında, stratejik plan çalışmalarında kuruluş içi analiz çerçevesinde tespit ettikleri güçlü-zayıf yönleri hakkında faaliyet yılı içerisinde kaydedilen ilerlemelere ve alınan önlemlere yer vermelidirler. Stratejik planı bulunmayan ve stratejik planında güçlü-zayıf yönlere yer vermeyen birimler Üniversitemiz 2022-2026 Stratejik Planında<sup>1</sup> bulunan güçlü ve zayıf yönlere göre bir değerlendirmede bulunabilirler. Ayrıca birimler, kendi birimlerine ilişkin 2023 yılı için tespit ettikleri üstünlük ve zayıflıklara da bu bölüm altında yer verebilirler. Bu bölüm şu alt başlıklar halinde doldurulmalıdır:

### A. Üstünlükler

- Meslek Yüksekokulu öğrenci ve öğretim elemanlarına; 3890 adet basılı kitabı bulunan bir kütüphane ve okuma salonu hizmet vermektedir. Ayrıca 2016 yılında öğrencilere hizmet vermek üzere e-Ticaret Laboratuvarı ve 2021 Yılında ise Ek Gıda laboratuvarı açılmıştır.
- Meslek Yüksekokulu programlarında öğrenim gören öğrencilerimize hizmet veren genç, dinamik, doktoralı ve nitelikli öğretim elemanları görev yapmaktadır.
- Meslek Yüksekokulunda görevli Akademik personel kullanımına açık online bilgisayar sayısı yeterli düzeydedir.
- Meslek Yüksekokulunda 2 Bilgisayar laboratuvarları ve 1 E-Ticaret laboratuvarı ve 12 dershanede kurulu projeksiyon cihazları ile öğrencilerin görsel olarak derse katılımları sağlanmıştır.
- Öğrenci-öğretim elemanı arasında güçlü ilişkiler ve diyalog kurulabilmektedir.
- Çevremizde gıda ve hayvancılık sektörüne yönelik işletmelerin çok sayıda olması nedeniyle öğrencilerin uygulama olanakları bulunmaktadır.
- Meslek Yüksekokulu WEB sayfası ile öğrencilerimize özellikle sınav sonuçları, duyuru metinleri ile ilgili olarak internet bağlantılı hizmet verilmektedir.
- Mezunlarımız için kamu ve özel sektörde geniş istihdam alanları mevcuttur.
- Meslek Yüksekokulunda; 2 Profesör, 2 Doçent, 4 Doktor Öğretim Üyesi ve 17 Öğretim Görevlisi fiili olarak görev yapmaktadır.
- Meslek Yüksekokulu idari kadrosu teknolojiye ve günün değişen şartlarına uyum konusunda pratik çözümler getirebilen bir dinamik yapıya sahiptir.
- Meslek Yüksekokulu öğrencilerine ders dışında verilen danışmanlık hizmetleri ile öğrencilere ders, sosyal ilişkiler ve gelecek kaygıları üzerine destek hizmet verilmektedir.
- Meslek Yüksekokulu binası Karacabey İlçesi Esentepe mevkiinde kendi binasında hizmet vermektedir.
- Meslek Yüksekokulunda 60 öğrenci kapasiteli 3 Derslik, 50 Öğrenci kapasiteli 6 Derslik, 30 Öğrenci kapasiteli 2 Derslik, 20 Öğrenci kapasiteli 2 Derslik, toplam 40 Öğrenci kapasiteli 2 Bilgisayar laboratuvarı, 1 e-Ticaret laboratuvarı, 1 Gıda laboratuvarı, 1 Ek Gıda laboratuvarı, 1 Mikrobiyoloji laboratuvarı 90 Kişilik kapasiteye sahip 1 Konferans Salonu, 32 Kişilik kapasiteye ve 3980 kitaba sahip 1 Kütüphane, 50 Öğrenci kapasiteli 1 Yemekhane ve 25 Kişilik kapasiteye sahip 1 Personel yemekhanesi mevcuttur.
- Yerleşkemiz içinde 2007-2008 eğitim öğretim yılından itibaren hizmete açılan Sadık Yılmaz Öğrenci Yurdu 192 karma öğrenci kapasitesi ile öğrencilerimizin barınma ihtiyaçlarını karşılamaktadır. Ayrıca GSB bağlı KYK yurdu ile öğrencilerin barınma sorunu bulunmamaktadır.
- Süt A.Ş. ile yapılan protokol kapsamında Süt ve Ürünleri Teknolojisi, Laborant ve

<sup>1</sup> Üniversitemiz 2021- 2022 Stratejik Planı



Veteriner Sağlık ve Süt ve Besi Hayvancılığı Programı öğrencilerinin uygulamalı derslerinin bir kısmı firmaya bağlı bölümlerde yapılmakta, ayrıca öğrencilere staj olanakları da sunulmaktadır.

- Süt ve Besi Hayvancılığı Programı öğrencileri Belediye Mezbahası ve çevrede bulunan hayvancılık işletmeleri, Süt ve Ürünleri Programı öğrencileri Eker A.Ş., Süttaş AŞ., Gıda Teknolojisi Programı öğrencileri Nestle, Akfa, Trakya Birlik, Seb-Kur, Merko ve Fide Konserve firmalarında bazı derslerin uygulamalarını gerçekleştirmektedirler.
- Meslek Yüksekokulu WEB sayfası aracılığı ile mezunlara ve tüm özel ve tüzel kişilere ulaşma çalışmaları yürütülmektedir.
- Meslek Yüksekokulunda gerçekleştirilen tüm sosyal ve kültürel etkinliklerin İlçemizde mevcut yerel basınla paylaşımı sağlanmaktadır.
- Süttaş A.Ş. ile yapılan protokol kapsamında Süt ve Ürünleri Teknolojisi ve Süt ve Besi Hayvancılığı Programı öğrencilerine yönelik burs imkanları bulunmakta, başarılı öğrencilere mezuniyet sonrası iş imkanı verilebilmektedir.
- Matlı Yem San. ve Tic. A.Ş. ile yapılan protokol ile Laborant ve Veteriner Sağlık ve Süt ve Besi Hayvancılığı Programı öğrencilerinin işyeri eğitimi uygulamalarını firmaya ait birimlerde yapma ve staj olanaklarından yararlanma imkanı sağlanmaktadır.
- Papirüs Gıda Unlu Mam. İnş. Taah. San. ve Tic. Ltd. Şti. ile yapılan protokol ile Gıda Teknolojisi, Süt ve Ürünleri Teknolojisi ve İşletme Yönetimi Programları öğrencilerine işyeri eğitimi uygulamalarını firmaya ait birimlerde yapma ve staj olanaklarından yararlanma imkanı sağlanmaktadır.
- Papirüs Gıda Unlu Mam. İnş. Taah. San. ve Tic. Ltd. Şti. ile yapılan protokol ile Gıda Teknolojisi, Süt ve Ürünleri Teknolojisi ve İşletme Yönetimi Programlarından mezun olanların %15'ine iş imkanı sağlanmaktadır.
- Inoksan Satış Paz. San. ve Tic. A. Şti ile yapılan protokol ile İşletme Yönetimi ve Bilgisayar Programcılığı öğrencilerine işyeri eğitimi uygulamalarını firmaya ait birimlerde yapma ve staj olanaklarından yararlanma imkanı sağlanmaktadır.
- Feyz Hayvancılık ile BUÜ Karacabey MYO arasında Eğitimde İş birliği Protokolü imzalanmış olup bu protokol gereği 6 öğrenciye burs imkanı sağlanmıştır.
- BUÜ ile BİM A.Ş. Eğitimde işbirliği protokolü imzalanmıştır.

## **B. Zayıflıklar**

- Meslek Yüksekokulunda mevcut gıda laboratuvarları gerçekleştirilmesi düşünülen faaliyetler için donanım yönünden çok yetersizdir.
- Mesleki Eğitim Sertifikasyon programları Meslek Yüksekokulu programlarının önüne geçmektedir.
- Yerleşke içinde öğrencilere hizmet verebilecek sosyal ve sportif alanları yeterli derecede oluşturulamamıştır.
- Bilgisayar Programcılığı ders planlarında yer alan bazı derslerde kullanılan bilgisayar paket programların lisanslı olarak üniversitemizde mevcut olmaması da derslerin yürütülmesinde sıkıntı yaratmaktadır.
- 5/i derslerinden Türk Dili I ve II, AİİT I ve II derslerinin UKEY üzerinden verilmesi sebebi ile öğrenciler derslerde yeterli başarı oranına ulaşamamaktadır.
- Meslek Yüksekokuluna ayrılan ödenekler özellikle 03.7 Menkul Mal Alımları ve 03.8 Gayrimenkul Mal Alımları bütçe tertiplerinde çok yetersiz olup, bu nedenle özellikle büro ve laboratuvar malzemesi ve makine teçhizat alımları gerçekleştirilememektedir.
- Diğer kamu çalışanları ile kıyas yapıldığında idari personelin yükselme olanakları yetersiz kalmakta, bu durum iş verimini olumsuz etkilemektedir.

- Öğrencilere psikolojik danışmanlık hizmeti verebilecek personel mevcut değildir.
- Meslek Yüksekokulunda büyük çaplı bakım onarımlar periyodik olarak yapılamamaktadır.
- Yerleşkede kullanılabilir yeşil alanlar yeterli düzeyde olmasına rağmen çevre düzenlenmesi yapılamadığı için çok büyük bir arazi atıl durumda olup, kullanılamamaktadır.
- Mezunlarımızla iletişimin çok fazla sağlanamamaktadır.
- Meslek yüksekokulu idari personelinin %60'ının 3/5 yıl içinde emeklilik hakkı kazanacak olması.

### **C. Değerlendirmeler**

Stratejik planın sistematik olarak takip edilmesi ve uygulama sonuçlarının amaç ve hedeflere göre ölçülmesi performans göstergeler ile ilgili verilerin düzenli olarak toplanarak değerlendirilmesi ile yapılmış olup sonuçlar Yüksekokuluna ait 2023 yılı faaliyet raporunda belirtilmiştir.

## VI-Ekler

### Ek 1: Harcama Yetkilisinin İç Kontrol Güvence Beyanı

#### İÇ KONTROL GÜVENCE BEYANI<sup>2</sup>

Harcama yetkilisi olarak görev ve yetkilerim çerçevesinde;

Harcama birimimizce gerçekleştirilen iş ve işlemlerin idarenin amaç ve hedeflerine, iyi mali yönetim ilkelerine, kontrol düzenlemelerine ve mevzuata uygun bir şekilde gerçekleştirildiğini, birimimize bütçe ile tahsis edilmiş kaynakların planlanmış amaçlar doğrultusunda etkili, ekonomik ve verimli bir şekilde kullanıldığını, birimimizde iç kontrol sisteminin yeterli ve makul güvenceyi sağladığını bildiririm.

Bu güvence, harcama yetkilisi olarak sahip olduğum bilgi ve değerlendirmeler, yönetim bilgi sistemleri, iç kontrol sistemi değerlendirme raporları, izleme ve değerlendirme raporları ile denetim raporlarına dayanmaktadır.<sup>2</sup>

Burada raporda yer alan bilgilerin güvenilir, tam ve doğru olduğunu beyan ederim.  
(Karacabey-20.01.2023)

İmza

Prof. Dr. Önder CANBOLAT

---

<sup>2</sup> Harcama yetkilileri tarafından imzalanan iç kontrol güvence beyanı birim faaliyet raporlarına eklenir.