



BURSA ULUDAĞ ÜNİVERSİTESİ



İİBF
ORYANTASYON
EL KİTABI
2024 -2025

DEKANIN MESAJI



Sevgili Gençler,

Bursa Üniversitesi, İktisadi ve Sosyal Bilimler Fakültesi ve Bursa İktisadi ve Ticari İlimler Akademisi gibi iki ayrı yükseköğretim kurumunun birleştirilmesi ile 1982-1983 eğitim-öğretim yılından beri eğitim ve öğretime devam eden Bursa Uludağ Üniversitesi İktisadi ve İdari Bilimler Fakültesi, halen yedi bölüm ve iki İngilizce programı bünyesinde barındırmaktadır. Böylesine köklü bir geçmişe sahip büyük bir kurumun bir parçası ve Dekanı olmanın verdiği onurun yanı sıra yüklediği sorumluluk hissini de farkında olan biri olarak, fakültemizdeki öğrenim hayatınızın gurur ve sevgi dolu izlerle ve tüm hayatınızı şekillendirecek akademik ve kişisel donanımlarla bezenmesini dilerim.

Üniversite eğitiminin bir bireyin kariyer yolundaki en önemli kavşaklardan biri olduğu yadsınamaz bir gerçektir. Ancak, insani ve toplumsal değerler ile etik ilkeler üzerinde gerekli hassasiyetin gösterilmediği, sadece mesleki eğitimin odakta yer aldığı bir üniversite sürecinin nasıl bir bakış açısı yaratabileceğinin de farkında olunması gerekir. Dolayısıyla, üniversite eğitiminin daha geniş bir perspektiften ele alınarak, bireylerin mesleki ve insani serüvenlerini yaşamada daha kapsayıcı ve yol gösterici olmasını sağlamak önemlidir.

Bu doğrultuda gerek akademik gerek entelektüel açıdan bilimsel ve fikrî özgürlük ikliminin hâkim olduğu ve karşılıklı saygıya dayalı bir düşünce ortamını oluşturmak en önemli amaç olmalıdır. Tüm öğretim üye ve elemanlarımızın ve öğrencilerimizin bu amaç doğrultusunda bütünleşmesinin, özellikle araştırma üniversitesi normlarına uygun bir şekilde daha çok düşünen, sorgulayan, tartışan ve üreten bireylerin yetişmesine olanak sağlayacağına inancım tamdır.

Öğrencisi, öğretim elemanı ve öğretim üyesi olarak kendimi gerçekleştirmemde büyük pay sahibi olan bu kuruma Dekan olarak hizmet verecek olmaktan duyduğum gurur ve mutlulukla hepimizi selamlıyor ve tüm eğitim hayatınızda başarılar diliyorum.

Prof. Dr. Kadir Y. ERYİĞİT

İÇİNDEKİLER

DEKANIN MESAJI	1
ORYANTASYON EL KİTABI HAKKINDA	3
ÜNİVERSİTEMİZ HAKKINDA	4
ÜNİVERSİTEDE YAŞAM VE DESTEK HİZMETLERİ	6
FAKÜLTEMİZİ TANIYALIM	17
EĞİTİM PLANLARI, DERS KAYDI VE DERS SEÇME, DERSLERE KATILIM ve EĞİTİM UYGULAMALARI	20
KALİTE SÜREÇLERİ	33
ULUSLARARASILAŞMA KAPSAMINDA ÖĞRENCİ DEĞİŞİM HAREKETLERİ	36
FAKÜLTE İLETİŞİM BİLGİLERİ	37
FORMLAR – DİLEKÇELER	38
LİSANS YÖNETMELİĞİ	38
DİSİPLİN YÖNETMELİĞİ VE SINAVLARDA UYULMASI GEREKEN KURALLAR	40

ORYANTASYON EL KİTABI HAKKINDA

2024-2025 Eğitim-Öğretim yılına ait bu El Kitabı, Fakültemize yeni yerleşen öğrencilerin kuruma uyumunu kolaylaştırmak ve ihtiyaç duyacakları bilgilere kolaylıkla ulaşmalarını sağlamak amacıyla hazırlanmıştır. Oryantasyon El Kitabında Üniversitenizin ve Fakültenizin sağlık, kültür, spor gibi alanlarda sunduğu hizmetler, Fakültenizin akademik yapılanması, fiziki yapısı, eğitim – öğretim planları, ders kaydı, sınavlar, ders seçme, değişim programları gibi konularda temel bilgilere ulaşabileceksiniz. Bölümlerinizi hakkında daha fazla bilgiye erişmek için bölüm web sayfasından ya da bölüm tanıtım rehberlerinden faydalanabilirsiniz.

Oryantasyon kitabında yer alan bilgiler 2024-2025 Eğitim Öğretim dönemi için geçerlidir. Akademik ve idari kadrodaki, ders planlarındaki ve yasal düzenlemelerdeki değişikliklere bağlı olarak oryantasyon el kitabı her yıl güncellenmektedir.

Öğrencilerin çeşitli soru ya da sorunları için fakülte birimlerine başvurmadan önce Oryantasyon El Kitabını dikkatlice okumaları gerekmektedir.

Oryantasyon kitabının geliştirilmesi ve oryantasyon el kitabında yer almasını istediğiniz ilave bilgiler için iibfkalite@uludag.edu.tr adresine mail atabilirsiniz.

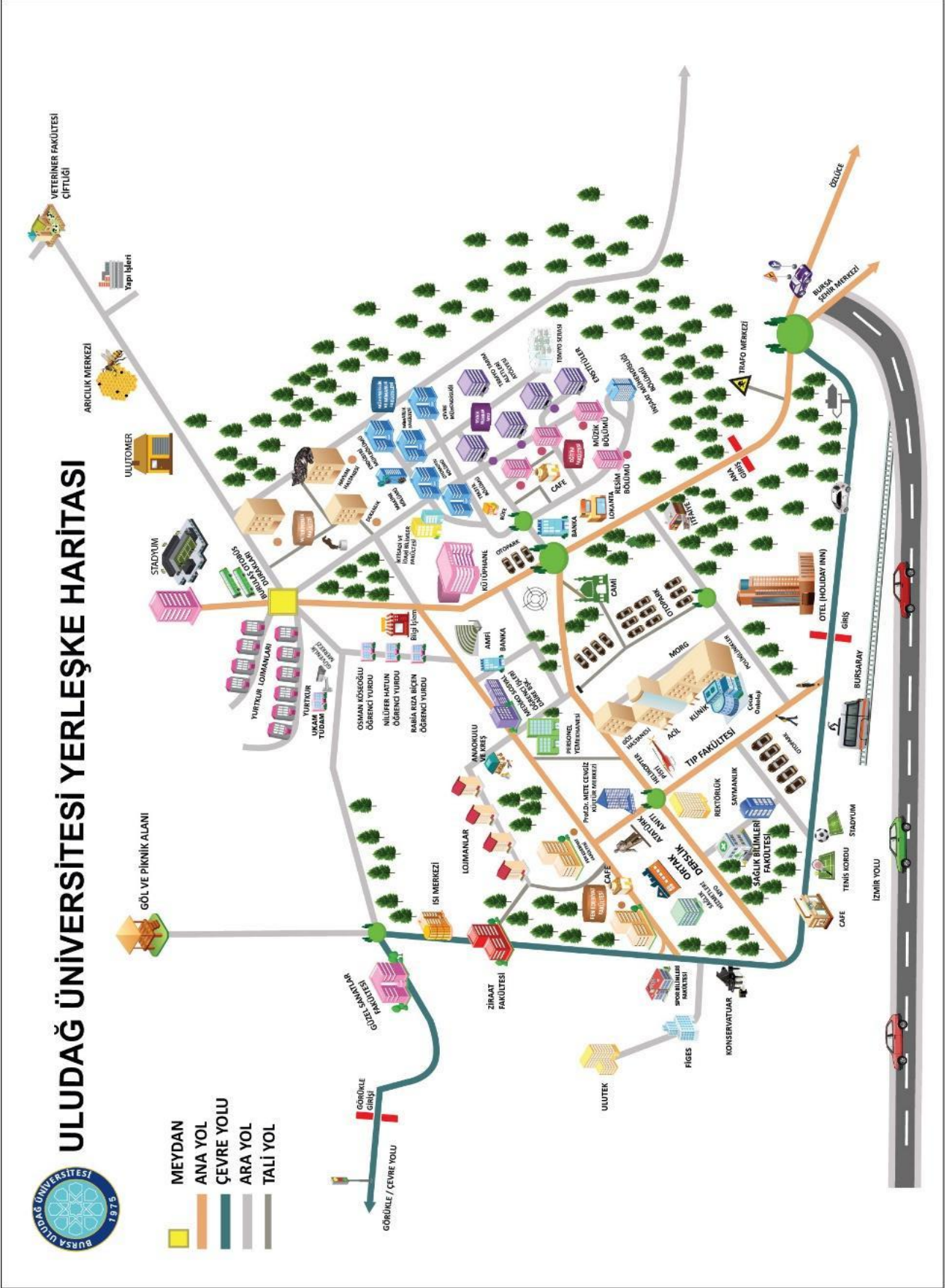


ÜNİVERSİTEMİZ HAKKINDA

11 Nisan 1975 tarih ve 15205 sayılı Resmî Gazetede yayımlanan 1873 Sayılı Kanun ile Bursa'da "Bursa Üniversitesi" adı ile kurulan Üniversitemiz, 20 Temmuz 1982 tarihinde Yükseköğretim Kurumları Teşkilatı hakkında 41 sayılı Kanun Hükmünde Kararname ile "Uludağ Üniversitesi" adını almıştır. Ancak 18 Mayıs 2018 tarih ve 30425 Sayılı Resmî Gazete'de yayınlanarak yürürlüğe giren 7141 sayılı "Yükseköğretim Kanunu ile Bazı Kanun ve Kanun Hükmünde Kararnamelerde Değişiklik Yapılmasına Dair Kanun" ile üniversitemizin adı "BURSA ULUDAĞ ÜNİVERSİTESİ" olmuştur.

1970 yılında İstanbul Üniversitesi'ne bağlı olarak kurulan Bursa Tıp Fakültesi ile 1974 yılında kurulan Bursa İktisadi ve Sosyal Bilimler Fakültesi Üniversitemizin temelini oluşturmaktadır. Aklın ve bilimin öncülük ettiği çağdaş, demokratik, özgür düşünceli ve kişisel sorumluluk duyguları gelişmiş, toplumun inanç ve değerlerine saygılı, kültürel ve tarihi değerlerini benimsemiş, uluslararası vizyon sahibi gençler yetiştirmeyi amaç edinen üniversitemize bağlı olarak, 15 Fakülte, 2 Yüksekokul, 15 Meslek Yüksekokulu, 1 Konservatuar, 4 Enstitü, 28 Uygulama ve Araştırma Merkezi ile 1 Araştırma Merkezi ve Rektörlüğe bağlı olarak kurulan 5 bölüm bulunmaktadır.





ÜNİVERSİTEDE YAŞAM VE DESTEK HİZMETLERİ

Sağlık Kültür ve Spor Daire Başkanlığı

Üniversitemizin, Sağlık Kültür ve Spor Daire Başkanlığı birimi; kültürel etkinlikler, teknik geziler burs, sağlık, yemekhane ve gençlik danışma konularında öğrencilerimize hizmet vermektedir.



Sağlık Hizmetleri

Üniversite öğrenimi dönemi; ruh halinin çabuk değiştiği, risk alma davranışlarının değiştiği ve öğrencinin kendini yalnız ve anlaşılmaz hissettiği dönemdir. Öğrenimleri süresince öğrencilerimiz ihtiyaç duyduklarında **Gençlik Danışma Merkezi**'mizden destek alabilirler. Gençlik Danışma Merkezi (GDM) öğrencilerimizin genel psikoloji, risk alma davranışları, iletişim bozuklukları, sigara ve madde bağımlılığı, sınav kaygısı, sağlık, cinsellik vb. sorunları ile ilgili YANSIZ, YARGISIZ ve GÜVENİLEBİLİR bir başvuru merkezidir.

Ayrıca üniversitemizin **Mediko Sosyal Hizmetleri**; Ağız ve Diş Sağlığı Danışmanlığı, Sağlık Danışma, Psikolojik Danışma olmak üzere üç ana bölümde öğrencilerimize hizmet vermektedir.

Kültür Hizmetleri

Öğrencilerimizin, Öğrenci Toplulukları ve Öğrenci Konseyi aracılığı ile kültür-sanat, bilim, mesleki ve sportif etkinlikler düzenlemesine destek sağlanmaktadır. Üniversitemizde gerçekleştirilen kültür-sanat, bilim, kariyer ve sportif etkinlikler öğrenci topluluklarımız tarafından düzenlenmektedir. Öğrenci Topluluklarımız Kültür-Sanat, Bilim, Mesleki ve Spor Toplulukları olmak üzere 4 ana birlik olarak faaliyet yürüten **175 öğrenci topluluğumuz** bulunmaktadır.

Öğrenci Topluluklarımız tarafından düzenlenen bazı geleneksel etkinlikler,

**Kültür-Sanat
Toplulukları Birliği**

64
topluluk
bulunmaktadır.

**Bilim
Toplulukları Birliği**

43
topluluk
bulunmaktadır.

**Mesleki
Topluluklar Birliği**

45
topluluk
bulunmaktadır.

**Spor
Toplulukları Birliği**

23
topluluk
bulunmaktadır.

**Dalmak
Özgürlüktür**



Sualtı Topluluğu

PBYSK



İşletme Topluluğu

**Engelsiz
Yarınlara**



Atlı spor Topluluğu

SOSYAL YAŞAM ÖĞRENCİ GRUPLARI

Öğrenci Topluluk Sayfası:

<https://uludag.edu.tr/saglikkultur>

Öğrenci Topluluklarına Üyelik İçin:

<https://uludag.edu.tr/saglikkultur/konu/view?id=9694&title=ogrenci-topluluklari>

Öğrenci Topluluk İsimleri:

<http://bilgipaketi.uludag.edu.tr/Sayfalar/OgrenciTopluluklari>



Spor Hizmetleri

Öğrencilerimizin boş zamanlarını verimli bir şekilde değerlendirmeleri, sağlıklı ve mutlu bir yaşam sürdürmeleri için birçok branşta spor hizmeti verilmektedir. Öğrencilerimizin spor faaliyetleri için yararlanabilecekleri,

1 Adet	Çim Futbol Sahası
2 Adet	Halı Saha
2 Adet	Basketbol/Voleybol Sahası
1 Adet	Kapalı Spor Salonu
1 Adet	Eskrim Salonu
1 Adet	Spor Merkezi (Pilates, Fitness)
2 Adet	Asfalt Tenis Kortu
4 Adet	Toprak Tenis Kortu
2 Adet	Kapalı Tenis Kortu
1 Adet	Tartan Pist
1 Adet	Sağlıklı Yaşam Parkuru bulunmaktadır.

Barınma Hizmetleri

Bursa Uludağ Üniversitesi Rektörlüğü'ne bağlı, Sağlık Kültür ve Spor Daire Başkanlığı tarafından işletilen biri Görükle Yerleşkesinde üçü ilçelerde olmak üzere 488 yatak kapasiteli toplam 4 adet öğrenci yurdu bulunmaktadır. Görükle ana yerleşkesinde 104 yatak kapasiteli bir adet kız öğrenci yurdu mevcuttur. Üniversite Öğrenci yurtları, Kredi ve Yurtlar Kurumuna bağlı yurtlar dışında öğrencilere farklı barınma alternatifini sunmaktadır.

Barınma Bursları

Başarı Bursu: ÖSYS'de yerleştiği puan türünde Türkiye genelinde ilk 500'e giren öğrencilerimize ücretsiz barınma, ilk 501-1000 arasında yer alan öğrencilere ise yurt ücretinden %50 indirimli yararlanma olanağı verilmektedir.

Hayırsever Bursu: Güler- Osman Köseoğlu Kız Öğrenci Yurdunun işletme ve mülkiyet hakkının Üniversitemize devri esnasındaki protokolle, ihtiyaç sahibi 20 öğrenciye Köseoğlu ailesi tarafından verilen ücretsiz barınma bursudur.

Rektörlük Bursu: 19.11.2015 Tarih ve 2015-01 sayılı Yurtlar Yönetim Kurulu Kararıyla toplam yurt kapasitesinin %6'sı oranında burslu öğrenci barınabilmektedir.

Beslenme Hizmetleri

Üniversitemiz öğrenci yemekhanesinde dört çeşitten oluşan öğle ve akşam yemeği ile 6 çeşitten oluşan vejetaryen menü ile beslenme hizmeti verilmektedir. Diyetisyenlerimiz tarafından hazırlanan bir öğünlük menü yetişkin bir bireyin günlük kalori ihtiyacının yaklaşık 2/3'lük kısmını karşılayacak deđerde sunulmaktadır.

Yaklaşık maliyetinin küçük bir kısmı öğrenciye yansıtılmakta, öğün maliyetinin kalanı üniversitemiz bütçesinden karşılanmaktadır. Beslenme hizmetlerine ilişkin daha fazla bilgi için <https://uludag.edu.tr/saglikkultur> linki altındaki beslenme bölümünü inceleyebilirsiniz.

Her yıl başarılı ve ihtiyaç sahibi olan belirli bir sayıda öğrencimize Yemek Bursu verilmektedir. Burs Başvuruları online olarak gerçekleştirilmektedir. Yemek Bursu başvurusu için üniversitemiz web sayfası ve sosyal medya hesaplarını takip edebilirsiniz.





Destek Hizmetler

Üniversitemiz ön lisans, lisans ve lisansüstü öğrencileri için üniversitemiz birimlerinde kısmi zamanlı olarak çalışma imkânı sunulmaktadır.

Öğrencilerimiz öğrenim gördükleri akademik birimler ile Kütüphane veya Bilgi İşlem vb. merkezi birimlerde kısmi zamanlı öğrenci olarak çalışabilirler.

Kısmi zamanlı çalışma duyurusu merkezi olarak yapılmakta başvurular ise çalışılmak istenen birim tarafından kabul edilip değerlendirilmektedir.

Kısmi zamanlı olarak çalışmak isteyen öğrencilerimiz üniversitemiz web sayfası ve sosyal medya hesaplarından duyuruları takip edebilirler.

**BURSA ULUDAĞ ÜNİVERSİTESİ PROF. DR. FUAT SEZGİN MERKEZ
KÜTÜPHANESİ**

- 1991 yılında temeli atılan Kütüphanemiz 1999 yılından bu yana hizmet vermeye devam etmektedir.
- Prof. Dr. Fuat Sezgin Merkez Kütüphanesi, 2021 yılında hizmete açılan Ek Binası (Engelsiz Kütüphane) ile araştırmacılara daha iyi koşullarda hizmet sunmayı amaçlamaktadır.
- Merkez kütüphanemizin Ana Binada 949, yeni yapılan Ek Binada (Engelsiz Kütüphane) 942 olmak üzere toplam 1891 kişilik oturma kapasitesi mevcuttur.
- Kütüphane Ek Binamızda (Engelsiz Kütüphane) 151 (yüz elli bir) kişilik Konferans Salonu yer almaktadır.



- Ek binadaki 8 adet çalışma salonunda bulunan her masanın priz ve aydınlatma donanımı vardır.
- Danışma (Bize Sorun) Birimi kütüphane ek binamızın giriş katında yer almaktadır.
- Danışma (Bize Sorun) Biriminde, kullanıcıların kütüphane kullanımlarını etkin hâle getirebilmek amacıyla kütüphane tanıtım programları (oryantasyon) düzenlenmektedir.
- Bursa Uludağ Üniversitesi personeli ve **öğrencileri kütüphanemizin doğal üyesidir.**
- Ancak üyeliğin aktif olabilmesi için ilk kullanımda ve sadece bir defaya mahsus olmak üzere kimliğinizle birlikte bizzat kütüphanemize gelerek taahhütname doldurmanız gerekmektedir.

- Kütüphanemizde 192.000'den (yüz doksan iki bin) fazla basılı kitap ve 400.000'e (dört yüz bin) yakın elektronik kaynak bulunmaktadır.
- Bu kaynaklar, Uludağ Üniversitesi öğrenci ve personellerinin kullanımına yöneliktir.
- Akademik Personel 60 gün süreyle en çok 15 kitap;
- Yüksek Lisans ve Doktora öğrencileri 40 gün süreyle en çok 15 kitap;
- Ön lisans, lisans öğrencileri ve idari personel 30 gün süreyle en çok 5 kitap ödünç alabilirler.
- Ödünç işlemi yapabilmemiz için öğrenci/personel kartınızın yanınızda bulunması gerekmektedir.

Kullanıcılar	Adet	Süre
Akademik Personel	15	60 gün
Doktora Öğrencileri	15	40 gün
Yüksek Lisans Öğrencileri	15	40 gün
İdari Personel	5	30 gün
Önlisans ve Lisans Öğrencileri	5	30 gün

- Katalog sorgu işlemini kütüphanemize gelerek yapabileceğiniz gibi, internet erişimi bulunan herhangi bir cihazdan da gerçekleştirebilirsiniz. (<https://tarama.uludag.edu.tr/>)
- Web sayfamız aracılığıyla erişebileceğiniz «kütüphane hesabım» (<https://tarama.uludag.edu.tr/>) sayesinde üzerinizde bulunan kitapları görebilir, okuma geçmişinize erişebilir, üzerinizdeki kitapların süresini uzatabilirsiniz.
- Kütüphane hesabınıza erişim için kullanıcı adı: okul numaranız (personel için kurumsal e-posta adresinin @'ten önceki kısmı), şifre: otomasyon şifresidir. (personel için bu şifre mail şifresidir)
- Kampüs dışı erişime kütüphane web sayfamızdan (<http://ekutuphane.uludag.edu.tr/>) üye olarak e-kaynakların sınırsız dünyasına erişebilirsiniz!
- Bursa Uludağ Üniversitesi Dergileri, Türkçe basılı dergiler, e-dergiler, gazeteler, gazete açık olanları indirebilirsiniz. (<https://acikerisim.uludag.edu.tr/>) arşivi ve açık erişim kaynaklar Süreli Yayınlar Biriminde bulunmaktadır.

KARİYER MERKEZİ

Bursa Uludağ Üniversitesi Kariyer Merkezi özel sektör, kamu sektörü ve öğrencileri bir araya getirmektedir. Bu kapsamda üniversitemiz öğrencilerine ve mezunlarına yönelik olarak çok sayıda; iş, part – time çalışma, staj imkânı sağlamaktadır.

Kariyer Merkezi Neler Yapıyor?

- Öğrencilerin mesleki vizyonlarını geliştirecek, kariyer politikalarında yardımcı olacak düzenli seminerler, eğitimler ve etkinlikler düzenliyor.



- Öğrencilerin kişisel vizyonlarını geliştirecek, kariyer politikalarında yardımcı olacak düzenli seminerler, eğitimler ve etkinlikler düzenliyor.
- İşkur ile iş birliği içerisinde yıl boyunca düzenli olarak sertifikalı iş kulübü eğitimleri düzenliyor. Bu eğitimlerde kendini tanıma – hedef koyma – etkili iletişim- farkındalık

oluşturma – beden dilini etkin kullanma – mülakat teknikleri – özgeçmiş hazırlama konularına değinilerek eğitime katılanların işgücü piyasasına hazır hale gelmeleri amaçlanmaktadır.

- Öğrencilerin süreçleri yerlerinde görüp, konunun uzmanlarıyla görüşebilecekleri teknik geziler düzenliyor.
- Öğrencilerin bakış açılarını zenginleştirmeye yönelik kariyer temalı film gösterimleri düzenliyor.
- Üniversitenin en büyük etkinliği olan kariyer fuarını düzenliyor. Fuarı, uluslararası ve ulusal düzeyde sektörlerinde öncü çok sayıda firma katılıyor. Fuar 2 gün sürüyor ve fuarda 1- Firmalar, öğrencilerle iletişim kurarak kendi tanıtımlarını yapıyorlar. 2- Staj, iş ve part- time çalışma için aday havuzu oluşturuyorlar. 3- Çok sayıda etkinlik düzenleniyor.

Kariyer Merkezi Faaliyetlerinden Haberdar Olmak İçin:

- INSTAGRAM: buukariyermerkezi
- LINKEDIN: BUU Kariyer Uygulama ve Araştırma Merkezi hesaplarımızı takip edin...



KARİYER MERKEZİ YERİ:

EĞİTİM FAKÜLTESİ KARŞISI – HALK BANKASININ YAN TARAFI

FAKÜLTEMİZİ TANIYALIM

Bursa’da 7334 Sayılı Kanuna göre 1970 yılında kurulan ve 450 öğrenci ile eğitim – öğretime başlayan Bursa İktisadi ve Ticari İlimler Akademisi ve Bursa İktisadi ve Ticari İlimler Akademisi’ne bağlı olarak kurulmuş bulunan Balıkesir İşletmecilik ve Turizm Yüksek Okulu ile 1873 Sayılı Kanuna göre 1974 yılında kurulan ve 208 öğrenci ile eğitim – öğretime başlayan Bursa Üniversitesi İktisadi ve Sosyal Bilimler Fakültesi, 1982 yılında 41 Sayılı Kanun Hükmünde Kararname uyarınca Uludağ Üniversitesi bünyesinde birleştirilerek Uludağ Üniversitesi İktisadi ve İdari Bilimler Fakültesi’ne dönüştürülmüştür. İki ayrı yüksek öğretim kurumunun birleştirilmesi ile güçlü bir akademik kadroya sahip olan İktisadi ve İdari Bilimler Fakültesi, bu fakülteler bünyesi içinde oluşturan bütün bölümlerde bulunan öğretim üyeleri ile 1982-1983 eğitim öğretim yılından itibaren eğitim-öğretime devam etmiştir.



Fakültemiz A, B ve C Blok olmak üzere üç derslik ve bir idari blok binasından oluşmaktadır. Fakültemizde 69 adet derslik, 3 adet bilgisayar laboratuvarı, 2 adet konferans salonu, toplantı salonları, 1 adet dinlenme ve sosyal amaçlı salon, 2 adet öğrenci kafeteryası, 300 araç kapasiteli öğretim üyesi ve öğrenci otoparkı mevcut olup içindeki ve çevresindeki yeşil alanı ile dikkat çekmektedir.

İktisadi ve İdari Bilimler Fakültemizde İktisat, Maliye, Çalışma Ekonomisi ve Endüstri İlişkileri, İşletme, Siyaset Bilimi ve Kamu Yönetimi, Uluslararası İlişkiler ve Ekonometri bölümleri olmak üzere toplam yedi bölüm ile İşletme ve Uluslararası ilişkiler olmak üzere iki

İKTİSADİ VE İDARİ BİLİMLER FAKÜLTESİ

%100 İngilizce eğitim veren program bulunmaktadır. Bu bölümlerin tamamında (İngilizce programlar hariç) hem Örgün hem de ikili eğitim yapılmaktadır. Fakültemizde kayıtlı toplam 12.534 öğrenci bulunmaktadır. Bu bölüm ve programlara ait ayrıntılı bilgiye aşağıdaki linklerden ulaşılabilir:

[İktisat Bölümü](#)

[Maliye Bölümü](#)

[Çalışma Ekonomisi Ve Endüstri İlişkileri Bölümü](#)

[İşletme Bölümü](#)

[Siyaset Bilimi ve Kamu Yönetimi Bölümü](#)

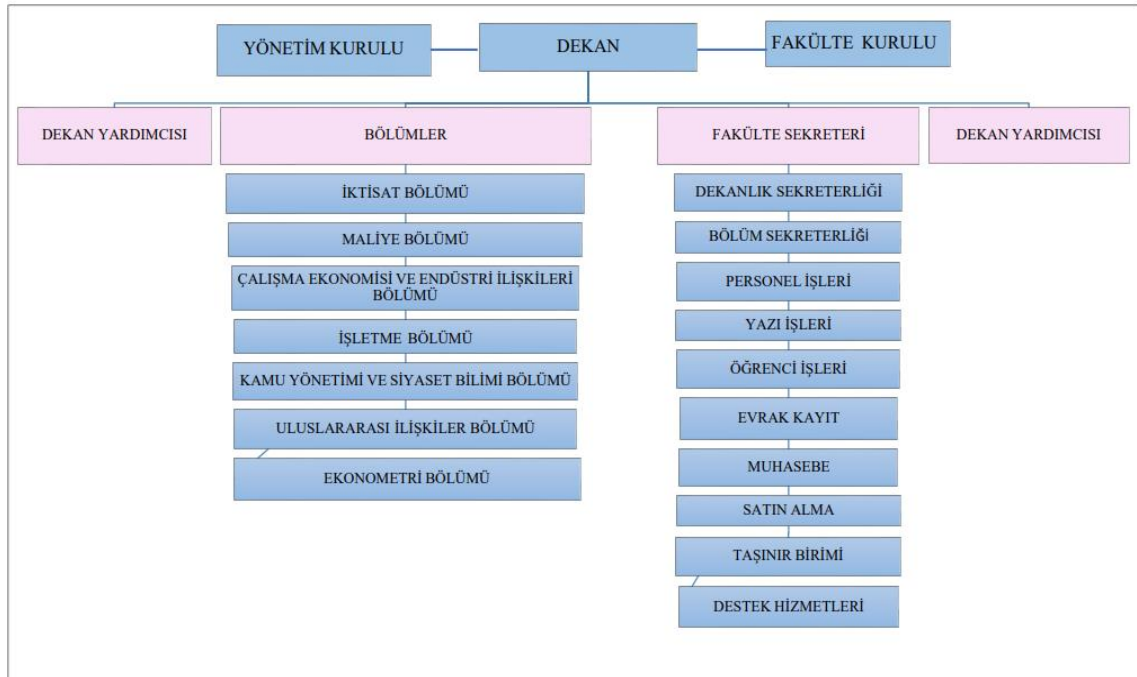
[Uluslararası İlişkiler Bölümü](#)

[Ekonometri Bölümü](#)

Mezunlarımız, Dışişleri, İçişleri ve Maliye Bakanlığı, BDDK, SPK, TÜİK, Hazine, Dış Ticaret, Merkez Bankası, Üst Kurullar gibi kamu kurum ve kuruluşlarında ayrıca Özel Bankalar ve Finans Kuruluşlarında uzman, müfettiş, denetmen, mali analist, kaymakam, vali, idari hâkim ve diplomat gibi üst düzey yönetici kadrolarda istihdam edilmektedir.



BURSA ULUDAĞ ÜNİVERSİTESİ İKTİSADİ VE İDARİ BİLİMLER FAKÜLTESİ





EĞİTİM PLANLARI, DERS KAYDI VE DERS SEÇME, DERSLERE KATILIM ve EĞİTİM UYGULAMALARI

Fakültemizde eğitim- öğretim dönemi tarihleri her akademik yılın başında ilan edilen Akademik Takvimde belirlenir. Eğitim- Öğretim dönemleri Güz Yarıyılı, Bahar Yarıyılı ve Yaz Öğretimi olarak ayrılır. Yaz Öğretimi Takvimi, Akademik Takvimden ayrı şekilde ilan edilir.

BURSA ULUDAĞ ÜNİVERSİTESİ 2024-2025 EĞİTİM-ÖĞRETİM YILI AKADEMİK TAKVİMİ

BURSA ULUDAĞ ÜNİVERSİTESİ 2024-2025 EĞİTİM-ÖĞRETİM YILI ÖNLİSANS VE LİSANS AKADEMİK TAKVİMİ

Önlisans/Lisans Programları	Güz Yarıyılı	Bahar Yarıyılı
Katkı Payı/Öğrenim Ücreti Yatırma Süresi	02 Eylül 2024- 27 Eylül 2024	27 Ocak 2025 - 21 Şubat 2025
Ders Kaydı Yenileme Süresi	16 Eylül 2024 - 19 Eylül 2024 (4 işgünü)	10 Şubat 2025 -13 Şubat 2025 (4 işgünü)
Kapanan Seçmeli Derslerin İlanı	23 Eylül 2024	17 Şubat 2025
Kapanan Seçmeli Ders Bırakma/Yerine Ders Ekleme Süresi	24 Eylül 2024 - 27 Eylül 2024 (4 işgünü)	18 Şubat 2025 - 21 Şubat 2025 (4 işgünü)
Mazeret Ders Kaydı Süresi	24 Eylül 2024 - 27 Eylül 2024 (4 işgünü)	18 Şubat 2025 - 21 Şubat 2025 (4 işgünü)
Eğitim-Öğretimin (Derslerin) Başlaması	30 Eylül 2024	24 Şubat 2025
Eğitim-Öğretimin (Derslerin) Sona Ermesi	08 Ocak 2025	11 Haziran 2025
ARA	09 Ocak 2025 - 12 Ocak 2025 (4 gün)	12 Haziran 2025 - 15 Haziran 2025
Yarıyıl Sonu Sınavları	13 Ocak 2025 - 24 Ocak 2025 (12 gün)	16 Haziran 2025 - 27 Haziran 2025 (12 gün)
Yarıyıl Sonu Sınav Not Girişlerinin Son Günü	27 Ocak 2025	30 Haziran 2025
ARA	27 Ocak 2025 - 02 Şubat 2025 (7 gün)	30 Haziran 2025 - 06 Temmuz 2025 (7 gün)
Bütünleme Sınavları	03 Şubat 2025 - 08 Şubat 2025 (6 gün)	07 Temmuz 2025 - 12 Temmuz 2025 (6 gün)
Bütünleme Sınav Not Girişlerinin Son Günü	10 Şubat 2025	14 Temmuz 2025
Ek Sınav Müracaat Süresi (31.madde) (Yaz Öğretimi Öncesi)	12 Şubat 2025 (1 işgünü)	17 Temmuz 2025 (1 işgünü)
Ek Sınavlar (31.Madde) (Yaz Öğretimi Öncesi)	18 Şubat 2025 (1 işgünü)	22 Temmuz 2025 (1 işgünü)
Azami Süre Sonu Müracaat Süresi	12 Şubat 2025 (1 işgünü)	17 Eylül 2025 (1 işgünü)
Azami Süre Sonu 1.Ek Sınavları	17 Şubat 2025 - 21 Şubat 2025 (5 işgünü)	22 Eylül 2025 - 26 Eylül 2025 (5 işgünü)
Azami Süre Sonu 2.Ek Sınavları	25 Şubat 2025 -28 Şubat 2025 (4 işgünü)	29 Eylül 2025 - 3 Ekim 2025 (5 işgünü)
Ek Sınav Müracaat Süresi (31.madde) (Yaz Öğretimi Sonrası)		17 Eylül 2025 (1 işgünü)
Ek Sınavlar (31.Madde) (Yaz Öğretimi Sonrası)		23 Eylül 2025 (1 işgünü)
<i>Resmi tatiller nedeniyle yapılamayan dersler takvimde belirtilen tarihlerde yapılacaktır.</i>		
Resmi Tatiller ve Dini Bayramlar	Derslerin Yapılacağı Tarih (Güz Yarıyılı)	Derslerin Yapılacağı Tarih (Bahar Yarıyılı)
28 Ekim 2024 Pazartesi (Cumhuriyet Bayramı) Yarım gün	06 Ocak 2025	
29 Ekim 2024 Salı (Cumhuriyet Bayramı)	07 Ocak 2025	
01 Ocak 2025 Çarşamba (Yılbaşı)	08 Ocak 2025	
29 Mart 2025 Cumartesi (Ramazan Bayramı Arefe)		
30 Mart 2025 Pazar (Ramazan Bayramı 1.gün)		
31 Mart 2025 Pazartesi (Ramazan Bayramı 2.gün)		02 Haziran 2025
1 Nisan 2025 Salı (Ramazan Bayramı 3.gün)		03 Haziran 2025
23 Nisan 2025 Çarşamba (Ulusal Egemenlik ve Çocuk Bayramı)		04 Haziran 2025
1 Mayıs 2025 Perşembe (İşçi ve Emekçiler Bayramı)		10 Haziran 2025
19 Mayıs 2025 Pazartesi (Atatürk' ü Anma, Gençlik ve Spor Bayramı)		11 Haziran 2025
5 Haziran 2025 Perşembe (Arefe Yarım Gün)		
6 Haziran 2025 Cuma (Kurban Bayramı 1.gün)		
7 Haziran 2025 Cumartesi (Kurban Bayramı 2.gün)		
8 Haziran 2025 Pazar (Kurban Bayramı 3.gün)		
9 Haziran 2025 Pazartesi (Kurban Bayramı 4.gün)		
15 Temmuz 2025 Salı (Demokrasi ve Milli Birlik Günü)		

BÖLÜM DERS PLANLARI-ÖĞRENCİ MÜFREDATI

Öğrenciler mezun olabilmek için kendi müfredat yıllarına ait ders planında belirlenen zorunlu ve seçimsel dersleri almakla yükümlüdürler. Öğrenciler müfredat yıllarına ait ders planlarına kendi otomasyon sistemleri üzerinden ya da Üniversite web sayfasında bulunana “Bilgi Paketi”nden erişebilirler.

Öğrenciler, her yarıyıl başında ders seçme/ders alma işlemi yapmadan önce otomasyon sistemleri üzerinden Müfredat Görüntüle sekmesine tıklayarak müfredat takibi yapmalı; eksik kredileri ve dersleri kalamaması için almaları gereken dersleri dikkatlice belirlemelidirler.

2024-2025 Eğitim Öğretim Yılı Ders Planları:

[İktisat Bölümü](#)

[Maliye Bölümü](#)

[Çalışma Ekonomisi ve Endüstri İlişkileri Bölümü](#)

[İşletme Bölümü](#)

[Siyaset Bilimi ve Kamu Yönetimi Bölümü](#)

[Uluslararası İlişkiler Bölümü](#)

[Ekonometri Bölümü](#)

[Uluslararası İlişkiler İngilizce](#)

[İşletme İngilizce](#)

Ders Alma ve Ders Kayıt İşlemleri

Bütün öğrenciler, -yeni kayıt yaptıran birinci sınıf öğrencileri de dâhil- derslere devam edebilmek ve sınavlara girebilmek için ders kaydı yaptırmak zorundadır. Ders kayıtları Üniversitemiz web sayfasında akademik takvimde belirtilen tarihler arasında otomasyon sistemi üzerinden size verilen şifreler ile yapılacaktır. Derslere yazılım ve kayıt yenileme işlerinin tümünden öğrenciler sorumlu olup, bu işlemleri kendileri yapmakla yükümlüdürler. Öğrenci, her yarıyılın başlamasından önce, akademik takvimde belirtilen sürelerde varsa harç

borcunu ödedikten sonra otomasyon üzerinden döneminde alacağı dersleri seçer ve seçmiş olduğu dersleri onaylayarak kesin kayda dönüştürür. Konu ile ilgili duyurular Üniversitemiz web sayfasında yapılmaktadır. Tamamlanamayan ders kaydı işlemleri için otomasyon@uludag.edu.tr adresine mail atabilirsiniz.

Ders Ekleme ve Bırakma

Akademik takvimde belirtilen ders ekleme-bırakma haftasında aşağıdaki işlemleri yapabilir:

- a) Alması zorunlu iken almamış olduğu bir dersi alabilir,
- b) Dersin açılması için zorunlu olan asgari öğrenci sayısı şartının sağlanmaması dolayısıyla kapanan seçmeli dersin yerine yeni bir ders seçebilir.

Ders Ekleme-Bırakma dönemi yalnızca yeterli düzeyde öğrenci tarafından seçilmediği için kapanan derslerin bırakılması ve yerine yeni ders alınması için tanımlanmıştır. Dolayısıyla zorunluluk dışında isteğe bağlı değişimler yapılamamaktadır.

Dönemlik Ders/AKTS Yüğü

Bir yarıyıl için ders planında tanımlanan AKTS yüğü 30'dur. Öğrenci GANO'suna (Genel Akademik Not Ortalaması) göre üstten ilave ders alabilir ya da kaldığı dersleri tekrar ederek dönem derslerini alabilir.

Öğrenciler en fazla 2 yarıyıl üstten ders alabilirler. Bu kurala uymayan öğrencilerin dersleri otomasyon sistemi tarafından otomatik olarak silinir.

GANO'su 1.80-1.99 arasında olan öğrenciler için dönemsel AKTS kredi yüğü 30 AKTS'dir.

GANO'su 2.00-2.99 arasında olan öğrenciler bir yarıyıldan 40 AKTS kredi yüğü ders seçebilirler.

GANO'su 3.00 ve üzerinde olan öğrenciler bir yarıyıldan 50 AKTS kredi yüğü ders seçebilirler.

GANO'su 1.80'in altında olan öğrenci yeni ders alamaz. Bu durumda olan öğrenciler not yükseltme amacıyla, öncelikle başarısız olduğu derslerden başlamak ve dönemsel AKTS yükünü aşmamak kaydıyla geçmiş yıllardaki derslerine tekrar kaydolabilirler.

Mezuniyet Şartı

Öğrencinin mezun olabilmesi için;

- Müfredatına her yarıyıl için tanımlanmış olan tüm zorunlu ve seçimlik dersleri almış ve başarılı olmuş olması;
- En az 240 AKTS karşılığı ders yükünü tamamlamış olması;
- GANO'sunun 4.00 üzerinden en az 2.0 olması gerekmektedir.



DERSLER, SINAVLAR VE DEĞERLENDİRME

Ders Programı

Öğrenci ders programına kendi otomasyon sistemi üzerinden veya Fakülte web sayfası duyurular kısmında ilan edilen ders programı linki üzerinden erişebilir.

Devam Zorunluluğu

Öğrencilerin teorik derslere en az %70; uygulama, laboratuvar, iş yeri eğitimi ve benzeri çalışmalara en az %80 oranında devam zorunluluğu vardır. Bu şartın yerine getirilmemesi durumunda öğrenci o ders veya öğretim faaliyeti için devamsız kabul edilir.

Ara Sınav ve Yarıyıl Sonu Sınavları

Ara sınavlar, yarıyıl sonu sınavları ve bütünleme sınavları her yarıyıl için programlanır ve sınav tarihinden 15 gün önce Fakülte web sitesinde ilan edilir. Ara sınavlar haricindeki sınavların tarihi Akademik Takvimde belirlenir. Ara sınav tarihleri Fakülte Yönetim Kurulu Tarafından yarı yıl başında belirlenir ve öğrencilere duyurulur.

Yapılması öngörülen en az bir ara sınava ek olarak; ödev, uygulama, quiz sınavı ya da sözlü sunum da yapılabilir. Bu durumda, o dersin yarıyıl içi çalışmalarının birbirlerine göre ağırlıkları ilgili öğretim elemanı tarafından belirlenir. Yarıyıl içi çalışmalar ve tüm sınavlar 100 tam puan üzerinden verilen notlar ile değerlendirilir.

Belirlenen ilkelere göre yarıyıl içi not ortalaması hesaplanır. Bir dersin ara sınavının yarıyıl sonu ham başarı notuna etkisi % 40, yarıyıl sonu veya bütünleme sınavının etkisi de % 60'tır. Bir dersin yarıyıl sonu veya bütünleme sınavına girmeyen veya girdiği halde sınavdan yarıyıl sonu sınav limiti (YSSL) altında not alan öğrenciler başarısız kabul edilir ve başarı notu olarak doğrudan (FF) notu verilir.

Üniversitemizde ölçme ve değerlendirme sistemi olarak Bağlı Değerlendirme Sistemi (BDS) uygulanmaktadır.

Bağlı Değerlendirme Sistemi (BDS) ölçülen bir grubu, kendi içerisinde değerlendirme yöntemidir. BDS, öğrencinin yarıyıl sonu başarı notunu belirlemek amacıyla kullanılmaktadır. Ara sınavlar, ödevler, uygulamalar ve benzeri yarıyıl içi ölçümlere verilecek notlar ile yarıyıl sonu sınavında alınan notun, ağırlıklarına göre ortalaması alınarak bu sayısal değer, bağlı değerlendirme ile harf notuna dönüştürülmektedir.

Bütünleme Sınavları

Almış oldukları ders veya derslerin yarıyıl sonu sınavına girme hakkı elde ettiği halde sınava giremeyen veya girdiği halde (FF), (FD) olarak başarısız olan öğrenciler bu derslerden bütünleme sınavına girebilir. Bütünleme sınavına giren öğrencilerin, ilgili derse ait başarı notu belirlenirken, yarıyıl sonu notu yerine bütünleme sınav notu kullanılır.

Yarıyıl sonu ve bütünleme sınav programları akademik takvimde belirlenen tarihler arasında, dersin okutulduğu bölüm veya program başkanlığınca tarihi, saati ve yeri belirtilerek programlanır ve ilân edilir.

Mazeret Sınavları

Yönetmelikte belirtilen haklı ve geçerli bir nedenden dolayı ara sınava giremeyen öğrenci; mazeret sınavına girmek istediği ders veya dersleri belirten dilekçesini ve mazeret belgesini fakülte web sitesinde ilan duyuruda belirtilen tarihler içerisinde Danışmaya ya da evrak kayıt bürosuna teslim eder.

Mazeretleri ilgili birimin yönetim kurulu tarafından kabul edilen öğrencilere mazeret sınav hakkı verilir. Yarıyıl sonu sınavı, Bütünleme sınavı ve ek sınavlara mazeret sınav hakkı verilmez.

Geçme Notu ve Koşullu Geçer (DD – DC)

Öğrencinin bir dersten başarılı sayılabilmesi için yarıyıl sonu sınavı notu ile derse ait not ortalamasının 100 üzerinden en az 50 puan olması gerekmektedir. Sınav Not Ortalaması belirlenirken vize sınavının % 40'ı final sınavının % 60'ı dikkate alınır. FF ve FD notları dersten başarısız olduğunu gösterir. DD ve DC notları ise koşullu geçer notlar olarak kabul edilir. Öğrencinin koşullu geçer dersleri tekrar almak zorunluluğu yoktur. Ancak mezuniyet aşamasına GANO'nun en az 2.00 değil ise mezun olabilmek için bu dersleri alarak not ortalamasının yükseltilmesi gerekmektedir.

Ek Sınavlar (Tek Ders Sınavı)

Lisans veya önlisans programındaki tüm dersleri alan, devam koşulunu yerine getirerek yarıyıl sonu sınavlarına giren öğrenciye, aşağıdaki koşullarda ek sınav hakkı verilir:

a) Not ortalamasına katılan en çok iki dersten (FF) veya (FD) notu alan veya bir dersten çok olmamak şartıyla, kredisiz dersinden (K) alan öğrenciye bir sonraki yarıyılın başına kadar ek sınav hakkı verilir.

b) Son iki yarıyıl (FF) veya (FD) notu almadıkları halde, mezun olmaları için, gerekli 2.00 GANO'yu sağlayamayan öğrencilere, GANO'sunu 2.00'ye yükseltmeleri için (DD), (DC), (CC) notunu aldıkları kredili en çok iki ders için ek sınav hakkı verilir.

Ek sınava giren öğrencinin ek sınav notu, ara sınav notları göz önüne alınmadan, o derse ait bir önceki sınavın not cetvelindeki harf notu aralıkları dikkate alınarak harf notuna çevrilir.

Akademik Not Ortalaması

Öğrencinin başarı durumu; her yarıyıl sonunda hesaplanan (YANO) ve (GANO) ile belirlenir. YANO, öğrencinin kayıtlı olduğu yarıyılın ağırlıklı not ortalamasıdır. GANO, öğrencinin Üniversiteye girişinden itibaren, kayıtlı bulunduğu bölümün veya programın ders planındaki derslerinin tümü göz önüne alınarak ikinci yarıyıl sonundan itibaren hesaplanan ağırlıklı not ortalamasıdır.

Sınav Sonuçlarına İtiraz

Ara sınav, yarıyıl sonu ve bütünleme sınavlarının sayısal notlarındaki maddi hatanın düzeltilmesi için öğrenci, sınav sonucunun ilânını takip eden üç iş günü içinde dersin kodunun ait olduğu idari birime yazılı olarak başvurabilir.

Onur Belgesi

Normal öğrenim süreleri dikkate alınarak, yaz öğretimi hariç, güz ve bahar dönemi sonunda, o döneme ait not ortalaması 3.00–3.49 olanlar, onur öğrencisi; 3.50 ve daha yüksek olanlar, yüksek onur öğrencisi sayılır. Ancak bu öğrencilerin öğrenimleri süresince herhangi bir dönemde disiplin cezası almaması ve bulunduğu dönem dâhil tüm dersleri almış ve başarmış olmaları gerekir.

EĞİTİM UYGULAMALARI

2023-2024 Eğitim – Öğretim Yılı Güz Yarıyılında;

2547 sayılı kanunun 5/1 maddesi kapsamında okutulan ortak zorunlu dersler – Yabancı Dil, Türk Dili, Atatürk İlkeleri ve İnkılap Tarihi – haricindeki tüm dersler yüz yüze yapılacaktır.

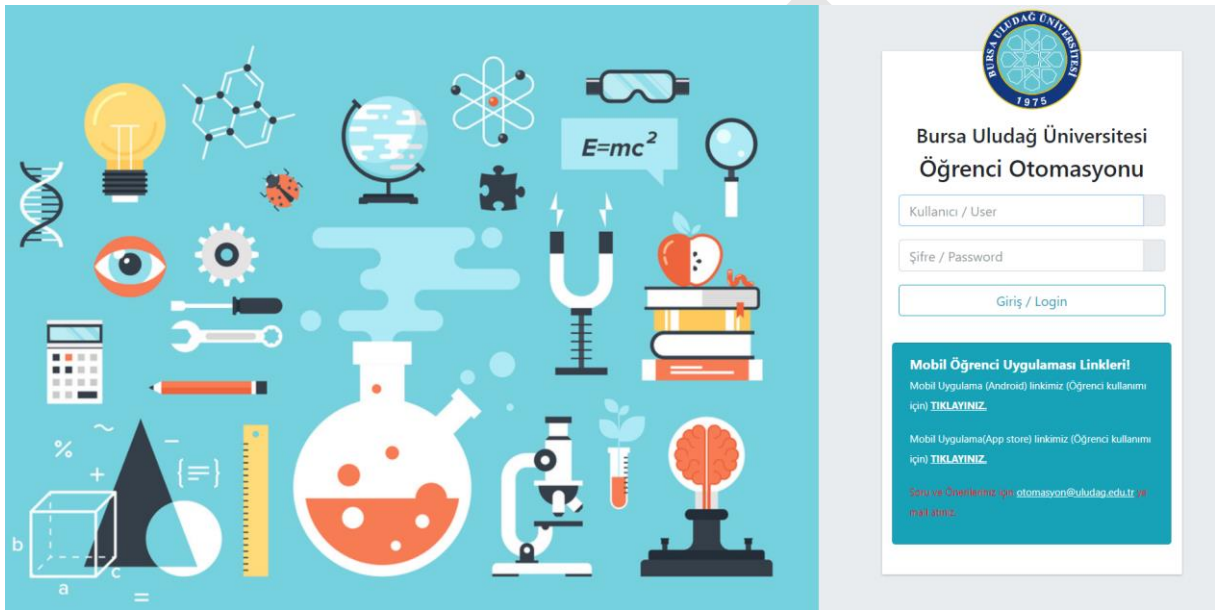
2547 sayılı kanunun 5/1 maddesi kapsamında okutulan ortak zorunlu dersler – Yabancı Dil, Türk Dili, Atatürk İlkeleri ve İnkılap Tarihi- Microsoft Teams Uygulaması üzerinden online/uzaktan yapılacaktır.

Eğitim Uygulamaları İçin Gerekli Yönetişim Sistemleri

1. UNİSİS Öğrenci Otomasyonu:

Öğrenci Ders kayıt, ders seçme, ders bırakma, müfredat kontrolü, transkript alma, dönem derslerini görüntüleme, harç bilgisi görüntülüne, sınav sonuçlarını öğrenmek için bu sistemi kullanır. Öğrenci sisteme öğrenci numarasından oluşan mail adresi ve şifresi ile giriş yapar.

UNİSİS için [tıklayınız](#).



2. UKEY Sistemi (Bursa Uludağ Üniversitesi Kurum, Eğitim ve Araştırma Faaliyetleri Yönetişim Sistemi): Ders materyallerinin paylaşımı, ödevler, e-sınavlar ve öğretim elemanı ile öğrenciler arasındaki iletişim için UKEY sistemi kullanılacaktır. Bu kapsamda öğrencilerin, ogr.uludag.edu.tr uzantılı e-posta adresleriyle ve UKEY'e giriş yapmış olması gerekmektedir.

UKEY kullanımına dair bilgilendirme için [tıklayınız](#).

UKEY Bursa Uludağ Üniversitesi

Kullanıcı Girişi

- Güncel Duyurular ve Haberler
- UKEY Kullanma Kılavuzu
- E-Sınav Kullanma Kılavuzu
- Yeni Sınav Sistemi ile ilgili Merak Edilenler**
- Bilgilendirme Toplantısı Kayıtları

Öğrenci İdari/Akademik Misafir

Giriş Yap

Türkçe English (United Kingdom) English (United States)

3. Microsoft Teams: Online/uzaktan eğitimin olması durumunda verilecek derslerde Microsoft Teams kullanılmaktadır. Öğrenciler aşağıda yer alan kılavuzu inceleyerek online derslere kayıt olarak derslere devam etmelidirler.

Microsoft Teams Kullanım Kılavuzu (Öğrenci) için [tıklayınız](#).

4. Google Meet: Ders ya da ders dışı görüşme, toplantı ya da sunumlarda kullanılmaktadır. Öğrencinin Google Meet toplantılarına dâhil olması için UKEY ders materyallerinde paylaşılan bağlantı linkini tıklaması ya da öğrenci mail adresine gelen toplantı davetini kabul etmesi gerekmektedir.

SINAVLAR

2547 sayılı kanununun 5/1 maddesi kapsamında okutulan ortak zorunlu dersler dâhil tüm derslerin sınavlarının (ara sınav, quiz, ödev, uygulama sınavları vb. ile yarıyıl/yılsonu sınavları, bütünleme sınavları, mazeret sınavları, 31. madde ek sınavları, azami süre sonu 15.madde ek sınavları) klasik veya test olarak yüz yüze yapılacaktır.

YATAY GEÇİŞ - ÇAP – MUAFİYET - İNTİBAK İŞLEMLERİ

Başvuru yapacağınız geçiş türüne göre (Kurumlararası, Ek Madde-1, Kurumiçi Yatay Geçiş, Çift Anadal ve Yan Dal Pr. vb.) sisteme kaydolmadan önce yapılan duyuruları aşağıdaki uzantıdan öğrenebilirsiniz:

<https://www.uludag.edu.tr/oidb/duyuru/view?id=26750&alias=yatay-gecis-ve-cap-basvuru-ekrani>

YATAY GEÇİŞ

Kurum içi yatay geçiş: Bir öğrencinin kayıtlı olduğu yükseköğretim kurumu içindeki aynı düzeydeki diğer diploma programlarına geçişini

Kurumlararası yatay geçiş: Bir üniversite, yüksek teknoloji enstitüsü veya vakıflar tarafından bir üniversiteye bağlı olmaksızın kurulan meslek yüksekokullarından aynı düzeyde diploma programından başka bir üniversite, yüksek teknoloji enstitüsü veya vakıflar tarafından kurulan bağımsız meslek yüksekokullarına yapılan geçişi,

Başvurabilmek için:

- Yatay geçiş yapabilmek için öğrenci sorumlu olduğu tüm dersleri almış ve aldığı bütün dersleri tabi olduğu yönetmelik hükümlerine göre başarmış olmalıdır.

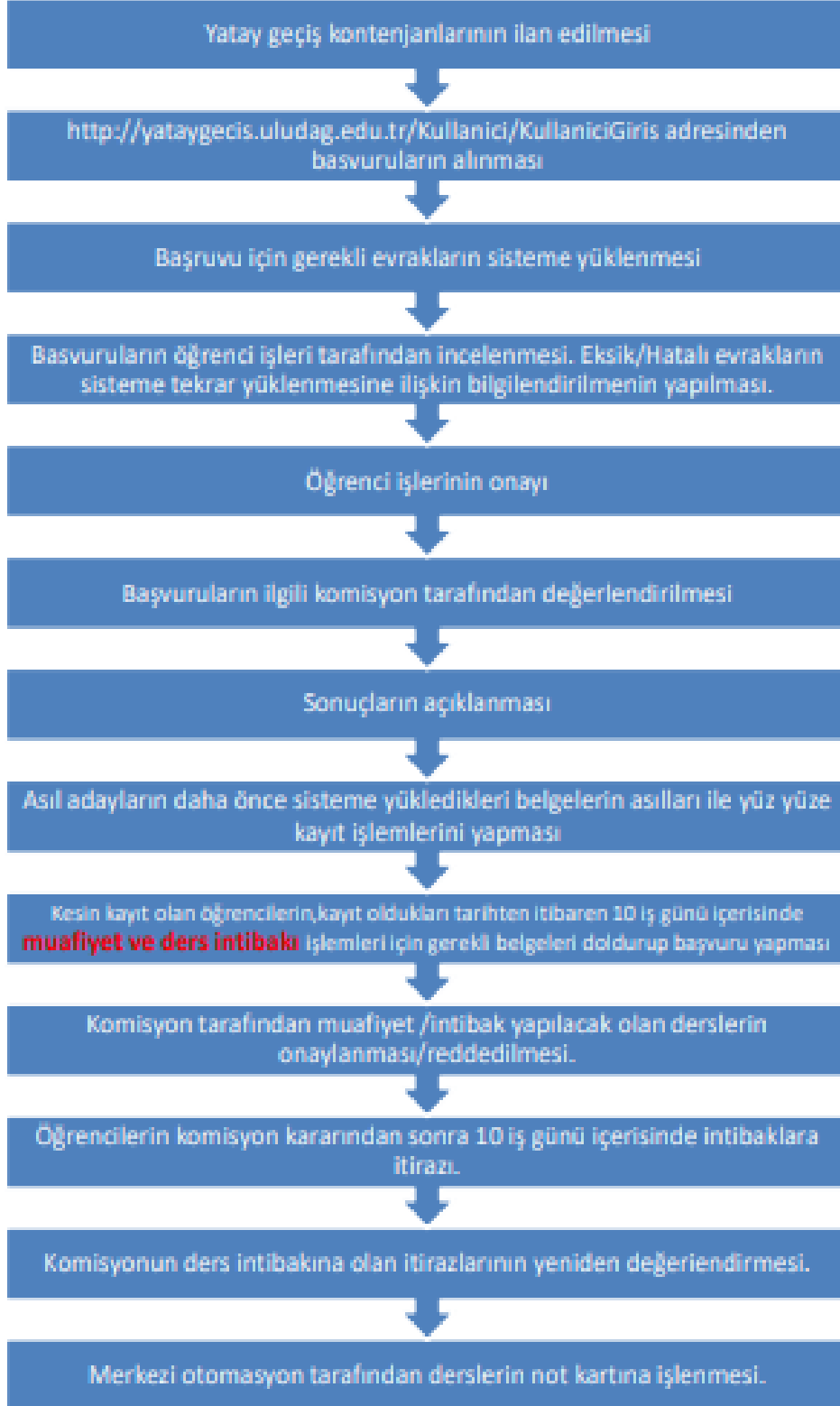
- Yatay geçiş için öğrencinin; ayrılacağı kurumda öğretim süresinde sağladığı genel akademik not ortalamasının en az 4 üzerinden 2.29 ya da 100 üzerinden 60 olmalıdır.

- Lisans diploma programlarının birinci sınıfı ile son sınıfına yatay geçiş yapılamaz.

- Yükseköğretim kurumlarında ikinci öğretimden sadece ikinci öğretim diploma programlarına yatay geçiş yapılabilir. Ancak, ikinci öğretim diploma programlarından başarı bakımından bulunduğu sınıfın başvuru dönemi itibarıyla ilk yüzde onuna girerek bir üst sınıfa geçen öğrenciler birinci öğretim diploma programlarına kontenjan dahilinde yatay geçiş yapabilirler.

İKTİSADİ VE İDARİ BİLİMLER FAKÜLTESİ

BURSA ULUDAĞ ÜNİVERSİTESİ İKTİSADİ VE İDARİ BİLİMLER FAKÜLTESİ YATAY GEÇİŞ İŞ AKIŞ ŞEMASI



ÇİFT ANADAL PROGRAMI (ÇAP)

Çift anadal programı: Başarı şartını ve diğer koşulları sağlayan öğrencilerin aynı yükseköğretim kurumunun iki diploma programından eş zamanlı olarak ders alıp, iki ayrı diploma alabilmesini sağlayan programı,

Başvurabilmek için:

- Öğrencinin, Anadal Programı'nda başvurduğu yarıyla kadar olan tüm dersleri almış ve başarı ile tamamlamış, genel akademik not ortalamasının en az 2.72 olması ve Anadal Programı'nın ilgili sınıfında başarı sıralaması itibarı ile ilk %20 si içinde bulunması gerekir. Bu koşulu sağlamayan öğrenciler için: çift anadal yapılacak programın ilgili yıldaki ÖSYS taban puanından az olmamak üzere puana sahip olanlar başvuru yapabilirler.

- Çift anadal öğrenimi süresince öğrencinin anadaldaki genel not ortalaması bir defaya mahsus olmak üzere 4 üzerinden 2,50'ye kadar düşebilir. Genel not ortalaması ikinci kez 4 üzerinden 2,50'nin altına düşen öğrencinin ikinci anadal diploma programından kaydı silinir.

YANDAL PROGRAMI

Bir diploma programına kayıtlı öğrencinin öngörülen şartları taşıması kaydıyla, aynı yükseköğretim kurumu içinde başka bir diploma programı kapsamında belirli bir konuya yönelik sınırlı sayıda dersi almak suretiyle, diploma yerine geçmeyen bir belge (yandal sertifikası) alabilmelerini sağlayan program.

Başvurabilmek için:

-Başvuru sırasında öğrencinin, Anadal Programın'da başvurduğu yarıyla kadar olan tüm dersleri almış ve başarı ile tamamlamış olması, genel akademik not ortalamasının en az 2.50 olması ve başvurusunun ilgili birimin yönetim kurulu tarafından uygun görülmesi gereklidir.

-Öğrenci, Yandal Programı'na, en erken, kayıtlı olduğu Anadal Programı'nın üçüncü yarıyılı, en geç de altıncı yarıyılın başında başvurabilir.

-Yandal programına devam edebilmesi için öğrencinin anadal programındaki GANO ortalamasının en az 4 üzerinden 2,29 olması şarttır. Bu şartı kaybeden öğrencinin yandal programından kaydı silinir.

MUAFİYET VE İNTİBAK İŞLEMLERİ

-Üniversiteye ÖSYM tarafından yerleştirilen veya yatay geçiş yaparak gelen öğrencilerin, ilk kayıt yaptıkları tarihi izleyen 10 (on) iş günü içinde ilgili birime muafiyet için dilekçeyle başvurmaları gerekir.

-Muafiyet/intibak işlemlerinin sonuçlarına yönelik itirazlar, işlemlerin kesinleşip öğrenciye bildirildiği tarihten itibaren en geç beş iş günü içinde ilgili birime yapılır.

Daha geniş bilgiyi Fakülte sayfamızdaki “Öğrenci” sekmesi altında “Yönetmelikler” kısmında bulabilirsiniz: <https://uludag.edu.tr/iibf/konu/view?id=1401&title=yatay-dikey-geciscad-ve-yan-dal->



KALİTE SÜREÇLERİ

Toplam kalite yönetimi, bir kurum bünyesindeki tüm insanların katılımıyla gerçekleşen ve belirlenmiş amaçlar doğrultusunda sürekli iyileşmeyi amaçlayan bir yönetim kültürünü ifade eder. Bu kültürün Türkiye’deki yükseköğretim kurumlarında yaygınlaştırılması amacıyla 2015 yılında *Yükseköğretim Kalite Kurulu* kurulmuştur. Kurul, dış değerlendirmeler aracılığıyla kurumlardaki eğitim-öğretim faaliyetleri, araştırma faaliyetleri ve idari hizmetlerin kalite standartlarına uygunluğu yönünde değerlendirmeler yapmaktadır. Bursa Uludağ Üniversitesi de bu doğrultuda kalite kültürünü üniversite bünyesinde yerleştirme sürecinde yer almakta ve aşağıdaki hususları esas alan bir kalite politikası belirlemektedir:

- Kurumumuzu bölgesel, ulusal ve uluslararası düzeyde, misyonumuza ve stratejik planımıza uyumlu, özgün ve saygın bir seviyede konumlandırmak,
- Kalite yönetim sistemini standart ve yönetmeliklere uygun otomasyon merkezli takip etmek ve belgelendirmek,
- Bilimsel özerkliği esas almak,
- Araştırma odaklı, yenilikçi, yaratıcı ve bölgesel kalkınma hedefleri ile uyumlu projelerle topluma katkıda bulunmak ve çevreye saygı duymak,
- Özdeğerlendirme ile tüm süreçleri gözden geçirerek sürekli iyileştirme ile performansımızı geliştirmek ve verimliliğimizi arttırmak.

Kalite politikamızı hayata geçirebilmek adına üniversitemizin akademik ve idari birimlerinde birim kalite komisyonları oluşturulmuştur. Fakültemizin kalite komisyon üyeleri aşağıdaki gibidir:

Prof. Dr. Kadir Yasin ERYİĞİT (Dekan-Komisyon Başkanı)

Prof. Dr. Çiğdem AYDIN KOYUNCU (Fakülte Kalite Koordinatörü)

Dr. Öğr. Üyesi Feride BAKAR TÜREGÜN (Fakülte Kalite Koordinatörü Yardımcısı)

Dr. Öğr. Üyesi Nurten DERİCİ TEMEL (Fakülte Kalite Koordinatörü Yardımcısı)

Doç. Dr. Dilek MURAT

Doç. Dr. Mehlika SARAÇ

Dr. Öğr. Üyesi Esen KARA

Dr. Öğr. Üyesi Burak Faik EMİRGİL

Dr. Öğr. Üyesi Esmâ BİRİŞÇİ

Araş. Gör. Dr. Elif Bengi AKKUŞ ELMALI

Araş. Gör. Burcu DOĞAN YALÇIN

Araş. Gör. Ali TORUN

Proje Asist. Fikret YETKİN

Öğrenci Kalite Temsilcisi: Tuna ÇONGAR

Komisyon üyeleri güncellenebilmektedir. Fakülte ve bölüm kalite komisyon üyelerine ilişkin güncel bilgiyi aşağıdaki linkten takip edebilirsiniz:

<https://uludag.edu.tr/iibf/konu/view?id=768&title=kalite-komisyonu>

Öğrencilerin kalite süreçlerine katılımının önemli olması nedeniyle Kalite Komisyonunun bir alt komisyonu olarak Öğrenci Kalite Komisyonu bulunur. Üyeleri Akademik Birim Kalite Komisyon Başkanı tarafından seçilir. Sizler de Öğrenci Kalite Komisyonunda kalite temsilcisi olarak yer alabilir ve Bursa Uludağ Üniversitesi'nde kalite kültürünün yerleştirilmesinde etkili rol oynayabilirsiniz.

Kalite kültürünün ve öz değerlendirme bir parçası olarak Kasım ayında yılda bir kez "Memnuniyet Anketleri" gerçekleştirilmektedir. Bu anketler sonucunda hem Bursa Uludağ Üniversitesi genelinde hem de İktisadi ve İdari Bilimler Fakültesi özelinde memnuniyet anket sonuçları hazırlanarak fakültemize gönderilmektedir. Fakülte ve bölüm kalite komisyonları toplanarak sizlerin verdiği yanıtları değerlendirmekte; bir değerlendirme raporu ve Sürekli İyileştirme Planı hazırlayarak rektörlüğe iletmektedir.

- **Anketlere katılım gönüllülük esasına dayanmaktadır.**
- **Anketleri yanıtlayan öğrenci sayısı ne kadar fazla olursa sonuçların İİBF’yi temsil etmesi o kadar güçlü olacaktır. Bu nedenle her birinizin katılımı oldukça değerlidir.**
- **Anket sonunda “açık uçlu soru” kısmı da yer almaktadır. Ankette yer almayan bir memnuniyet ya da memnuniyetsizliği orada açıkça ifade edebilirsiniz.**
- **Anketleri yanıtlayan öğrencilerin kimlik bilgileri sistemde görülmemektedir. Anketler, anonim olarak yanıtlanmaktadır.**
- **Anket sonuçları, yukarıda da belirtildiği üzere, fakülte ve üniversite yönetimi tarafından değerlendirilmekte ve bu değerlendirme sonucunda iyileştirme adımları belirlenmektedir.**
- **Anket sonuçları, fakülte ve üniversite web sayfalarında yayınlanarak kamuya duyurulmaktadır.**
- **İyileştirme adımlarının gerçekleştirilip gerçekleştirilmediği ise hem kurum iç hem dış değerlendirmelerine tabi tutulmaktadır.**

Yine kalite kültürünün ve süreçlerinin bir parçası olarak her dönem sonunda aldığımız derslerin öğretim üyeleri tarafından sizlerle “Ders Değerlendirme Anketleri” paylaşılmaktadır. Memnuniyet Anketlerine benzer şekilde katılım gönüllülük esasına dayanmakta fakat sonuçların o dersi temsil etmesi açısından yanıtlarınız oldukça önemli olmaktadır. Kimlik bilgileriniz sistemde görünmemekte, yanıtlarınız anonim olarak yer almaktadır. Fakülte kalite komisyonu tarafından her dersin ilgili öğretim üyesine ders değerlendirme anketlerinin sonuçları bir rapor olarak iletilmekte; dersin içeriği, işlenişi, materyalleri vb. konulardaki görüşleriniz dersin yürütücüsü ile paylaşılmaktadır.

Aralık ayında gerçekleştirilen Memnuniyet Anketleri ile güz ve bahar dönemi sonunda gerçekleştirilen Ders Değerlendirme Anketlerine katılımınız, kurumumuzda kalite kültürünün yerleşmesi ve sizin memnuniyetine yönelik adımların atılabilmesi adına oldukça önemlidir.

ULUSLARARASILAŞMA KAPSAMINDA ÖĞRENCİ DEĞİŞİM HAREKETLERİ

Bireylerin küresel dünyada donanımlı ve kültürlü olması için sadece yaşadığı ülkenin kültürünü bilmesi ve o ülkenin perspektifiyle yetişmesi günümüzde yeterli olmamaktadır. Farklı coğrafyaları tanımak, farklı ülkelerin kültürünü öğrenmek öğrencilerimizin kültürel empati kurmalarında ve uluslararası şirketlerde çalışabilecek yetkinliklere ulaşmasında avantaj sağlamaktadır. Bu perspektifte BUU, öğrencilerinin uluslararası fertler olarak yetişmelerine önem vermektedir.

BUU öğrencilerine uluslararasılaşma kapsamında pek çok farklı ülkede eğitim görme imkânı sağlamaktadır. Üniversitemiz Erasmus, Mevlana, Secondos ve Orhon programları kapsamında sadece Avrupa'da değil Türkiye Cumhuriyetleri, Asya, Uzak doğu gibi pek çok farklı kültürlere ait ülkelerin üniversiteleriyle ikili anlaşma yaparak öğrencilerimizin en az bir dönem yurt dışında eğitim almalarına ve farklı kültürleri tanımalarına imkan vermektedir.

Fakültemiz özellikle Erasmus öğrenci değişim hareketi kapsamında 7 bölümüyle de Avrupa Birliği'ne üye ülkelerin üniversiteleriyle karşılıklı anlaşmalar sağlamıştır ve üniversitede en çok karşılıklı anlaşması olan fakülte konumundadır. Erasmus programı hakkında daha fazla bilgi almak için <https://uludag.edu.tr/erasmus> sayfasını inceleyebilirsiniz.

Başta Türkiye Cumhuriyetleri olmak üzere yaklaşık 150 farklı üniversitede eğitim göreme imkânı sağlayan Mevlana programı ile ilgili detaylı bilgiye <https://uludag.edu.tr/mevlana> adresinden Orhun değişim programına <https://uludag.edu.tr/orhun> adresinden ulaşabilirsiniz. Avusturya'nın Innsbruck üniversitesiyle karşılıklı öğrenci değişim hareketi olan Secondos programı ile fakültemiz öğrencilerinin Avusturya'da eğitim görme imkânı bulunmaktadır, programla ilgili detaylı bilgiyi <http://uludag.edu.tr/secondos> adresinden alabilirsiniz.

ADRES:

Uludağ Üniversitesi
İktisadi ve İdari Bilimler Fakültesi
Görükle Kampüsü 16059 Nilüfer
Bursa / Türkiye
Telefon :+90 224 294 10 01
Faks :+90 224 294 10 03
E-Mail : iibf@uludag.edu.tr
URL : <http://iibf.uludag.edu.tr>

İLETİŞİM:

ÖNEMLİ NOT: İlgili birimlerle mail yoluyla iletişim kurulurken
öğrenci numarası@ogr.uludag.edu.tr
uzantılı maillerin kullanılması gerekmektedir.

**(ÖĞRENCİ İŞLERİ/BÖLÜM SEKRETERİ/BÖLÜM VE FAKÜLTE
KALİTE KOMİSYONU ÜYELERİ/BÖLÜM KOORDİNATÖRLERİ)**

İDARİ BİRİM TELEFON NUMARALARI

ÖĞRENCİ İŞLERİ ŞEFİ	0224 294 10 25
ÖĞRENCİ İŞLERİ BİRİMİ	0224 294 10 24 0224 294 10 26 0224 294 07 26 0224 294 11 00 0224 294 11 79
ÖĞRENCİ İŞLERİ E-MAİL:	iibfogisuludag.edu.tr
DİPLOMA ODASI	0224 294 10 32 0224 294 10 33
OTOMASYON E-MAİL:	otomasyon@uludag.edu.tr
ÖĞRENCİ İŞLERİ DANIŞMA	0224 294 10 44
BÖLÜM SEKRETERLİKLERİ	
İKTİSAT BÖLÜM SEKRETERLİĞİ – iktisatsek@uluag.edu.tr	0224 294 10 22
MALİYE BÖLÜM SEKRETERLİĞİ – maliyese@uludag.edu.tr	0224 294 11 93
ÇAL. EKO. VE END. İLİŞ. BÖL. SEK. – çekosek@uludag.edu.tr	0224 294 11 91
İŞLETME BÖLÜM SEKRETERLİĞİ – isletmesek@uludag.edu.tr	0224 294 11 92

SIY. BİL. VE KAM. YÖN. BÖL. SEK. – kamuonetimi@uludag.edu.tr 0224 294 10 69
ULUSLARARASI İLİŞKİLER BÖL. SEK. – ulusek@uludag.edu.tr 0224 294 11 97
EKONOMETRİ BÖLÜM SEKRETERLİĞİ – ekosek@uludag.edu.tr 0224 294 10 21

Fakülte Bünyesinde Yer Alan Komisyonlar İçin:

<https://uludag.edu.tr/iibf/konu/view?id=885&title=komisyonlar>

Bölüm Komisyonları

[İktisat Bölümü](#)

[Maliye Bölümü](#)

[Çalışma Ekonomisi Ve Endüstri İlişkileri Bölümü](#)

[İşletme Bölümü](#)

[Siyaset Bilimi ve Kamu Yönetimi Bölümü](#)

[Uluslararası İlişkiler Bölümü](#)

[Ekonometri Bölümü](#)

FORMLAR – DİLEKÇELER

https://unikys.uludag.edu.tr/tr/document_categories

LİSANS YÖNETMELİĞİ

<https://kms.kaysis.gov.tr/Home/Goster/167318?AspxAutoDetectCookieSupport=1>

SIKÇA SORULAN SORULAR

Aşağıdaki linki kullanarak sıkça sorulan soruların cevaplarına ulaşabilirsiniz:

https://uludag.edu.tr/dosyalar/iibf/Formalar%20ve%20Dilek%C3%A7eler/sss_iibf_04062021_1.pdf



YÜKSEKÖĞRETİM KURUMLARI DİSİPLİN YÖNETMELİĞİ

<https://www.mevzuat.gov.tr/mevzuat?MevzuatNo=16532&MevzuatTur=7&MevzuatTertip=5>

DİSİPLİN CEZALARI VE DİSİPLİN CEZALARINI GEREKTİREN DİSİPLİN SUÇLARI

UYARMA CEZASINI GEREKTİREN EYLEMLER

Yükseköğretim kurumunun izniyle asılmış duyuruları, program ve benzerlerini koparmak, yırtmak, değiştirmek, karalamak veya kirletmek.

Yükseköğretim kurumu yetkililerince tesbit edilen yerler dışında ilan asmak,

Yükseköğretim kurumu yetkililerince sorulan hususları haklı bir sebep olmadan zamanında cevaplandırmamak,

KINAMA CEZASINI GEREKTİREN EYLEMLER

Ders, seminer, uygulama, laboratuvar, atölye çalışması, bilimsel toplantı ve konferans gibi çalışmaların düzenini bozmak,

Yükseköğretim kurumu içinde izinsiz olarak bildiri dağıtmak, afiş ve pankart asmak,

Sınavlarda kopyaya teşebbüs etmek.

Yükseköğretim kurumunca asılmış duyuruları, program ve benzerlerini koparmak, yırtmak, değiştirmek, karalamak veya kirletmek

Yükseköğretim kurumu yetkililerince istenilen bilgileri eksik veya yanlış bildirmek,

İKTİSADİ VE İDARİ BİLİMLER FAKÜLTESİ

BİR HAFTADAN BİR AYA KADAR UZAKLAŞTIRMA CEZASINI GEREKTİREN DİSİPLİN SUÇLARI

Öğrenme ve öğretme hürriyetini engelleyici veya yükseköğretim kurumlarının işleyiş ve huzurunu bozucu eylemlerde bulunmak,

Disiplin soruşturmalarının sağlıklı bir şekilde yürütülmesini engellemek,

Yükseköğretim kurumundan aldığı kendine hak sağlayıcı bir belgeyi başkasına vererek kullanılmak veya başkasına ait bir belgeyi kullanmak,

Yükseköğretim kurumunda kişilerin şeref ve haysiyetini zedeleyen sözlü veya yazılı eylemlerde bulunmak,

Yükseköğretim kurumu personelinin, kurum içinde ya da dışında, şeref ve haysiyetini zedeleyen sözlü veya yazılı eylemlerde bulunmak,

Yükseköğretim kurumunda alkolü içki içmek,

Yükseköğretim kurumuna ait kapalı ve açık mahallerde yetkililerden izin almadan toplantılar düzenlemek.

YÜKSEKÖĞRETİM KURUMUNDAN BİR YARIYIL İÇİN UZAKLAŞTIRMA CEZASINI GEREKTİREN DİSİPLİN SUÇLARI

Yükseköğretim kurumundan bir yarıyıl için uzaklaştırma cezasını gerektiren disiplin suçları

Yükseköğretim kurumlarında işgal ve benzeri fiillerle yükseköğretim kurumunun hizmetlerini engelleyici eylemlerde bulunmak

Kurum personeli ve öğrencilerine fiili saldırıda bulunmak

Yükseköğretim kurumlarında hırsızlık yapmak

Yükseköğretim kurumu bünyesinde mevcut bina, demirbaş eşya ve benzeri malzemeyi tahrip etmek veya bilişim sistemine zarar vermek

Sınavlarda kopya çekmek veya çektirmek

Seminer, tez ve yayınlarında intihal yapmak

Yükseköğretim kurumundan uzaklaştırma cezası almış olmasına rağmen, bu karara uymamak

YÜKSEKÖĞRETİM KURUMUNDAN İKİ YARIYIL İÇİN UZAKLAŞTIRMA CEZASINI GEREKTİREN DİSİPLİN SUÇLARI

Yükseköğretim kurumu görevlilerine karşı cebir ve şiddet kullanarak görevin yapılmasına engel olmak

Öğrencilere karşı cebir ve şiddet kullanarak yükseköğretim hizmetlerinden yararlanmalarını engellemek

Suç sayılan eylemleri işlemek veya bir kimseyi veya grubu, cebir veya tehditle suç sayılan bir eylemi düzenlemeye veya böyle bir eyleme katılmaya zorlamak,

Yükseköğretim kurumları içerisinde uyuşturucu ve uyarıcı madde kullanmak, taşımak, bulundurmak

Sınavlarda tehditle kopya çekmek, kopya çeken öğrencilerin sınav salonundan çıkarılmasına engel olmak, kendi yerine başkasını sınava sokmak veya başkasının yerine sınava girmek

Yükseköğretim kurumlarında cinsel tacizde bulunmak

Ateşli silahlarla mermilerini ve bıçaklarla saldırı ve savunmada kullanılmak üzere özel olarak yapılmış bulunan diğer aletleri, patlayıcı maddeleri taşımak ve bulundurmak

Yükseköğretim kurumunun bilişim sistemine girerek kendisine veya başkasının yararına haksız bir çıkar sağlamak

Soruşturma ile görevlendirilenleri tehdit etmek

YÜKSEKÖĞRETİM KURUMUNDAN ÇIKARMA CEZASINI GEREKTİREN DİSİPLİN SUÇLARI

Mahkeme kararıyla kesinleşmiş olmak kaydıyla, suç işlemek amacıyla örgüt kurmak, böyle bir örgütü yönetmek veya bu amaçla kurulan örgüte üye olmak, üye olmamakla birlikte örgüt adına faaliyette bulunmak veya yardım etmek

Yükseköğretim kurumlarında uyuşturucu veya yabancı maddeleri satmak, satın almak, başkalarına vermek ve ticaretini yapmak,

6136 sayılı Ateşli Silahlar ve Bıçaklar ile Diğer Aletler Hakkında Kanuna aykırı olarak ateşli silahlarla, mermilerini ve bıçaklarla saldırı ve savunmada kullanılmak üzere özel olarak yapılmış bulunan diğer aletleri, patlayıcı maddeleri kullanmak

Kişilerin vücudu üzerinde cinsel davranışlarda bulunmak suretiyle cinsel dokunulmazlıklarını ihlal etmek.

SINAVLARDA UYULMASI GEREKEN KURALLAR

1. Sınava gireceğiniz sınıflar her gün sabah saat 08:30'da günlük olarak Fakülte web sitesinde ilan edilecektir. Yığılma ve çakışmayı önlemek için sınav başlama saatinden 10dk. önce sınav salonunuza gidiniz.
2. Öğrenciler ilan edilen listelerde belirtilen sınıflarda sınava girmelidirler. Sınıf dağılımında hem bölümünüzü, hem dersin şubesini hem de dersi aldığınız öğretim üyesinin adını kontrol ediniz. Yanlış sınıfta sınava giren öğrencilerin sınavları iptal edilir.
3. Final sınavlarında sınav esnasında kimlik kontrolleri yapılacaktır. Bu nedenle sınavlara gelirken öğrenci kimliği veya öğrenci belgenizin yanınızda olması zorunludur.
4. **Her ne sebeple olursa olsun öğrenci kimliği veya öğrenci belgesi yanında olmayan öğrenciler sınava kesinlikle alınmayacaktır.** Öğrenci kimliği mevcut olmayanlar, öğrenci işlerinden öğrenci belgesi almalıdırlar.
5. Sınava mümkünse cep telefonunuzu getirmeyiniz. Cep telefonunuz yanınızdaysa mutlak suretle kapalı konumda tutunuz. Cep telefonu çantanızda ya da cebinizde olmalıdır. Sıranın üstünde ya da gözünde cep telefonu bulundurulmamalıdır. Sınav esnasında cep telefonu görünür yerde olan, cep telefonu ile ilgilenen veya telefonu çalan öğrencinin sınavı geçersiz sayılacaktır.
6. Sınav esnasında kitap, ders notu ve benzeri ders materyali kesinlikle sıraların üstünde, altında veya öğrencinin yakınında bulundurulmayacaktır.
7. Sınavlara ilk 15 dakika içerisinde gelen öğrenciler sınıfa alınacak, 15 dakika geçtikten sonra gelen öğrenciler sınava alınmayacaktır.
8. Sınavın ilk 20 dakikası geçmeden hiçbir öğrenci sınıftan çıkarılmayacaktır.
9. Sınav esnasında öğrencilerin birbiriyle kalem-silgi vb. alışverişinde bulunması ve her türlü iletişimi yasaktır.
10. Sınav görevlileri gerekli gördükleri durumlarda ilgili öğrencinin yerini değiştirebilirler.
11. Sınav esnasında sınav düzenini bozan, sınav görevlisinin uyarılarına uymayan öğrencinin sınavı geçersiz sayılacaktır ve önlisans/lisans öğretim disiplin yönetmeliği çerçevesinde öğrenci hakkında işlem başlatılacaktır.
12. **Sınav çakışması sebebiyle sınava girmeyen öğrenciler için işletilecek mazeret başvuru prosedürü, fakülte web sayfası sınav programı duyurusu içinde yer almaktadır.**