



# BURSA ULUDAĞ ÜNİVERSİTESİ

EĞİTİM BİLİMLERİ ENSTİTÜSÜ  
FAALİYET RAPORU

2023

# İÇİNDEKİLER

I. GENEL BİLGİLER .....	3
A. MİSYON VE VİZYON .....	3
1. Misyon (Özgörev).....	3
2. Vizyon (Uzgörü).....	3
B. YETKİ, GÖREV VE SORUMLULUKLAR .....	3
C. BİRİME İLİŞKİN BİLGİLER .....	6
1. Fiziksel Yapı .....	6
2 . Teşkilat Yapısı .....	7
3.Bilgi ve Teknoloji Kaynakları .....	9
4. İnsan Kaynakları .....	11
5. Sunulan Hizmetler .....	12
6. Yönetim ve İç Kontrol Sistemi .....	13
II. AMAÇ VE HEDEFLER .....	14
A. BİRİMİN AMAÇ VE HEDEFLERİ.....	14
III. FAALİYETLERE İLİŞKİN BİLGİ VE DEĞERLENDİRMELER.....	14
A. MALİ BİLGİLERİ .....	14
A.1.Bütçe Uygulama Sonuçları .....	14
TABLO A.1.1.3 FONKSİYONEL DÜZEYDE BÜTÇE GİDERLERİ.....	15
Tablo A.1.1.4: Personel Giderleri.....	15
A.2. Mali Denetim Sonuçları.....	17
IV .KURUMSAL KABİLİYET VE KAPASİTENİN DEĞERLENDİRİLMESİ .....	18
A-ÜSTÜNLÜKLER .....	18
B-ZAYIFLIKLAR .....	18
C-DEĞERLENDİRMELER .....	19
V - ÖNERİ VE TEDBİRLER .....	19
VI – EKLER .....	20

## ENSTİTÜ MÜDÜRÜMÜZÜN SUNUŞ YAZISI

Enstitümüz 28.03.1983 tarih ve 2809 Sayılı Kanun Ek 30. maddesi uyarınca Bakanlar Kurulunun 01.02.2010 tarih ve 2010/103 Sayılı Kararı ile kurulmuş olup, kuruluş kararı 26 Şubat 2010 gün ve 27505 Sayılı Resmi Gazetede yayımlanmıştır.

Üniversitemiz Sosyal Bilimler Enstitüsü bünyesinde lisansüstü eğitimini sürdürmekte olan Yabancı Diller Eğitimi, Eğitim Bilimleri, İlköğretim, Güzel Sanatlar Eğitimi, Türkçe Eğitimi ve İlköğretim Din Kültürü ve Ahlâk Bilgisi Eğitimi Anabilim Dalları, Üniversitemiz Senatosunun 16.07.2010 tarih ve 2010/10 sayılı oturumunda alınan 03 no.lu Kararı ve Yüksek Öğretim Kurulu Başkanlığının 19.10.2010 tarih ve 38024 sayılı yazısı ile Enstitümüze aktarılmıştır. Bunun yanında, Sağlık Bilimleri Enstitüsünde lisansüstü eğitim vermekte olan Beden Eğitimi ve Spor Anabilim Dalı da 12.05.2011 tarihinde Enstitümüz bünyesinde yerini almıştır.

Bu gelişmelere paralel olarak, İlköğretim Anabilim Dalı adı altında sürdürülmekte olan yüksek lisans ve doktora eğitiminin; ilgili bilim dallarının yeterli öğretim üyesi sayısına ulaşması ile Fen Bilgisi Eğitimi, Matematik Eğitimi ve Sosyal Bilimler Eğitimi Bilim Dallarının açılmasına ilişkin program önerisi hazırlanıp Senatoya sunulmuş ve YÖK'ün kabulünden sonra 2012-2013 öğretim yılından itibaren uygulanmasına başlanmıştır. Yine Bilgisayar ve Öğretim Teknolojileri Eğitimi Anabilim Dalımız gerekli akademik gelişmeyi sağlayarak aynı yıl yüksek lisans programına öğrenci alıp eğitime başlamıştır. Asgari öğretim üyesi koşulunu sağlayan diğer bilim dallarından; Fransız Dili Eğitimi Bilim Dalı ile Müzik Eğitimi Bilim Dalında doktora programları açılmış ve 2013-2014 öğretim yılı itibarıyla öğrenci alıp eğitimine başlamıştır. 2015 yılı güz yarıyılında ise Eğitim Bilimleri Anabilim Dalında Eğitim Yönetimi, Teftişi, Planlaması ve Ekonomisi Bilim Dalı Tezli Yüksek Lisans Programı ile Türkçe Eğitimi Anabilim Dalında Yabancı Dil Olarak Türkçe Öğretimi Bilim Dalı İkinci Öğretim Tezli ve Tezsiz Yüksek Lisans Programları açılmıştır. 2016 yılı sonuna doğru İlköğretim Anabilim Dalı; Matematik ve Fen Bilimleri Eğitimi, Türkçe ve Sosyal Bilimler Eğitimi ve Temel Eğitim Anabilim Dalları olarak bölünmeye gitmiştir. 2017 yılı başında Eğitim Yönetimi, Teftişi, Planlaması ve Ekonomisi Bilim Dalı, Eğitim Yönetimi olarak adı değiştirilmiş ve 2017-2018 Güz döneminde tezsiz yüksek lisans öğrencisi alımına da başlamıştır. 2017-2018 Bahar döneminde Müzik Eğitimi Bilim Dalı ve 2018-2019 Güz Döneminde de Türkçe Eğitimi Bilim Dalı Doktora öğrencisi alımına başlamıştır. 2018-2019 Güz Döneminde Özel Eğitim Anabilim Dalı Zihin Engelliler Eğitimi Bilim Dalı tekrardan yüksek lisans öğrencisi alımına başlamıştır. Yine Temel Eğitim Okul Öncesi Eğitimi Bilim Dalı da ilk kez öğrenci alımına başlamıştır. 2019 yılı içerisinde Bilgisayar ve Öğretim Teknolojileri Eğitimi Anabilim Dalı ile Yabancı Diller Eğitimi Anabilim Dalı İngiliz Dili Eğitimi Bilim Dalı YÖK'den doktora programı açma onayı almış ve Güz döneminde öğrenci alımına başlamıştır. 2020 yılı Güz Döneminde Alman Dili Eğitimi Doktora programı açılmış ve öğrenci alımına başlamıştır. Yine Okul Öncesi Eğitimi Doktora programı açılmış ve 2021 Bahar Döneminde öğrenci alımına başlamıştır. 2022-2023 güz döneminde Okul Öncesi Eğitimi tezsiz yüksek lisans programı açılmış ancak öğrenci alımı gerçekleşmemiş olup sonraki dönem ilk öğrencilerini almışlardır.

Böylece 18 bilim dalında yüksek lisans, 3 bilim dalında tezsiz yüksek lisans ve 10 bilim dalında da doktora öğrencisi alımı yapılarak eğitim faaliyetleri sürdürülmektedir.

Bugün itibarıyla; 9 Anabilim Dalında 270 doktora, 1070 yüksek lisans olmak üzere toplam 1340 öğrenci ve 2 Araştırma Görevlisi, 10 idari personel ile eğitim faaliyetleri

yürütülmekte, etkili çalışmalar yapılmakta ve eğitim öğretimin daha verimli olması için gereken çaba gösterilmektedir.

*Bu bağlamda lisansüstü öğrencilerimize verilen eğitimin kalitesini ulusal ve uluslararası düzeyde yükseltmek Enstitümüzün en temel hedefidir. Bu hedefe ulaşmanın birinci koşulu doğru planlamalar yapmak ve bunları gerçekleştirmektir. Çalışmalarımız bu doğrultuda sürdürülmektedir.*

*Bu çalışmalarda tam desteğini aldığımız Üniversitemiz üst yönetimine teşekkür ederim.*

*Prof. Dr. Kazım YOLDAŞ*

*Müdür*

## **I. GENEL BİLGİLER**

### **A. Misyon ve Vizyon**

#### ***1. Misyon (Özgörev)***

- Lisansüstü eğitimin ve araştırmaların niteliğini artırarak, toplumun gelişmesi için ihtiyaç duyulan nitelikli ve uzmanlaşmış, Atatürk İlke ve Devrimlerini özümsemiş insan gücü yetiştirmesine katkıda bulunmak.
- Öğrencilere, öğretim üyelerine ve diğer ilgili kişilere kaliteli, hızlı ve etkin hizmet sunarak tüm paydaşların memnuniyet derecesinin yükseltilmesine çalışmak.
- Üstün nitelikli bilim insanı ve lider yetiştirmek.
- Evrensel değerleri temel alarak yaptığı lisansüstü eğitim ve araştırma faaliyetleriyle yetkin, yaratıcı, girişimci, uzmanlaşmış ve toplumsal sorumluluk sahibi bireyler yetiştirmeyi, toplum ve çevreye duyarlı yüksek nitelikli bilimsel ve kültürel çalışmalar yapmayı ve insanlığın yararına sunmayı görev edinmiştir.

#### ***2. Vizyon (Uzgörü)***

- Bilim, eğitim, kültür ve sanat alanlarında ulusal gelişmeye en üst düzeyde katkı sağlayan, mensubu olmaktan övünç duyulan, ulusal ve uluslararası platformda saygın bir eğitim ve araştırma kurumu olmak.
- Bilginin üretimi, kullanımı ve yayılımına en üst düzeyde katkı sağlayan, mensubu olmaktan övünç duyulan, ülkemizin çağdaş uygarlık düzeyinin üzerine çıkmasına katkıda bulunan saygın bir Enstitü olmaktır.

### **B. Yetki, Görev ve Sorumluluklar**

#### **Enstitüler**

- Enstitüler, Yüksek Öğretim Kurulunun uygun görüşü üzerine, Bakanlar Kurulu Kararı ile kurulur. Enstitüler lisansüstü eğitim öğretim, bilimsel araştırma ve uygulama yapan bir

yükseköğretim kurumu olup; organları Enstitü Müdürü, Enstitü Kurulu ve Enstitü Yönetim Kuruludur.

- Enstitü; Üniversitelerde ve Enstitülerde birden fazla benzer ve ilgili bilim dallarında lisansüstü eğitim öğretim, bilimsel araştırma ve uygulama yapan bir yükseköğretim kurumudur.

## **Müdür**

- Enstitü müdürü, üç yıl için ilgili fakülte dekanının önerisi üzerine rektör tarafından atanır. Rektörlüğe bağlı enstitülerde bu atama doğrudan rektör tarafından yapılır. Süresi biten müdür tekrar atanabilir.
  - Müdürün, enstitüde görevli aylıklı öğretim elemanları arasından üç yıl için atayacağı en çok iki yardımcısı bulunur.
  - Enstitü müdürü, 2547 Sayılı Kanun ile dekanlara verilmiş olan aşağıdaki görevleri enstitü bakımından yerine getirir.
- Müdür, Enstitünün ve bağlı birimlerinin öğretim kapasitesinin rasyonel bir şekilde kullanılmasında ve geliştirilmesinde gerektiği zaman güvenlik önlemlerinin alınmasında, öğrencilere gerekli sosyal hizmetlerin sağlanmasında, eğitim-öğretim bilimsel araştırma ve yayını faaliyetlerinin düzenli bir şekilde yürütülmesinde, bütün faaliyetlerin gözetim ve denetiminin yapılmasında, takip ve kontrol edilmesinde ve sonuçlarının alınmasında rektöre karşı birinci derecede sorumludur.

## **Enstitü Kurulu**

- Enstitü Kurulu müdürün başkanlığında, müdür yardımcıları ve enstitüyü oluşturan ana bilim dalı başkanlarından oluşur.
  - Enstitü kurulu, 2547 Sayılı Kanun ile fakülte kuruluna verilmiş aşağıdaki görevleri enstitü bakımından yerine getirirler.
- Enstitünün eğitim-öğretim, bilimsel araştırma ve yayım faaliyetleri ve bu faaliyetlerle ilgili esasları, plan, program ve eğitim-öğretim takvimini kararlaştırmak.
- Enstitü kurulumuz 2023 yılında 4 kez toplanmıştır.

## **Enstitü Yönetim Kurulu**

- Enstitü yönetim kurulu, müdürün başkanlığında, müdür yardımcıları, müdürce gösterilecek altı aday arasından enstitü kurulu tarafından üç yıl için seçilecek üç öğretim üyesinden oluşur.
- Enstitü yönetim kurulu, 2547 Sayılı Kanunla ile enstitü yönetim kuruluna verilmiş aşağıdaki görevleri enstitü bakımından yerine getirirler.
  - Enstitü kurulunun kararları ile tespit ettiği esasların uygulanmasında müdüre yardım etmek.
  - Enstitünün eğitim-öğretim, plan ve programları ile takviminin uygulanmasını sağlamak.
  - Enstitünün yatırım, program ve bütçe tasarısını hazırlamak.
  - Öğrencilerin kabulü, ders intibakları ve çıkarılmaları ile eğitim-öğretim ve sınavlara ait işlemleri hakkında karar vermek.
  - Enstitü yönetim kurulumuz her hafta Salı günleri toplanmaktadır. 2023 yılında 48 kez toplanmıştır.

## **Ana Bilim Dalları**

- Ana bilim dalı kurulu, bilim dalı başkanlarından oluşur.
- Ana bilim dalının yalnız bir bilim dalını kapsadığı durumlarda, ana bilim dalı kurulu bütün öğretim üyelerinden ve öğretim görevlilerinden oluşur.
- Ana bilim dalı kurulu, ilgili ana bilim dalı programlarının planlanması ve uygulanmasında ana bilim dalı başkanına görüş bildirir.

## **Enstitü İdari Teşkilatı ve Görevleri:**

- Enstitü idari teşkilatı, enstitü sekreteri ile sekreterlik bürosundan ve ihtiyaca göre kurulacak öğrenci işleri ve destek hizmetleri biriminden oluşur.
- Bir enstitüde, 1'inci fıkrada sayılan birimlerin kurulmasına ilgili üniversitenin önerisi üzerine Yükseköğretim Kurulunca karar verilir.
- Enstitü sekreteri ile sekreterlik bürosu ve varsa bağlı birimler, enstitünün idari hizmetlerinin yürütülmesinden sorumludur.

## **Harcama Yetkilisi**

- Bütçeyle ödenek tahsis edilen harcama biriminin en üst yöneticisidir.

5018 Sayılı Kamu Mali Yönetim ve Kontrol Kanunu ile Öngörülen Yetki ve Sorumluluklar

Teşkilat Yapısı	Üst Yönetici	Bütçeyle Ödenek Tahsis Edilen Harcama Birimi	Harcama Yetkilisi
Bursa Uludağ Üniversitesi	Rektör	Enstitü	Müdür

## Gerçekleştirme Görevlisi

- Harcama talimatı üzerine; işin yaptırılması, mal veya hizmetin alınması, teslim almaya ilişkin işlemlerin yapılması, belgelendirilmesi, ödeme için gerekli belgelerin hazırlanması görevlerini yürütür.

## C. Birime İlişkin Bilgiler

### 1. Fiziksel Yapı

#### 1.01. Taşınmazlar

##### 1.01.3 : Kapalı Alanların Kullanım Amacına Göre Dağılımı

Tablo 1.01.3.2: Kapalı Alanların Kullanım Amacına Göre Dağılımı (Birim Bazında)

YIL	Hizmet alanı (m <sup>2</sup> )			Toplam Kapalı Alan (m <sup>2</sup> )
	İdari Büro	Arşiv	Diğer	
2023	178,35	33,17	0	211,52

#### 1.02. Eğitim Alanları

##### 1.02.1: Eğitim Alanları Sayıları

##### 1.02.2: Eğitim Alanlarının Birimlere Göre Dağılımı

Tablo 1.02.2.2: Birimlerde Fiziki Alanların Kullanımına Göre Dağılımı

BİRİM	FİZİKİ ALANLAR						Toplam Alan (m <sup>2</sup> )
	Eğitim Alanları		Sosyal Alanlar			Spor Alanları	
	Derslik	Lab.	Kantin	Lojman	Diğer	Kapalı Spor Tesisi	
			Cafe vb.				
Eğitim Bilimleri Enstitüsü	0	0	0	0	0	0	0

#### 1.05. Sosyal Alanlar

### 1.05.1: Yemekhane Kantin/Kafeteryalar

**Tablo 1.05.1.1: Yemekhane Kantin/Kafeteryalar**

	Adet	Kapalı Alan((m2)	Kapasite(Kişi)
Öğrenci ve Personel Yemekhanesi	0	0	0
Kantin/Kafeteryalar	0	0	0

Enstitümüzde yemekhane, kantin/kafeterya gibi sosyal alanlar bulunmamaktadır.

### 1.05.3: Toplantı ve Konferans Salonu Sayıları

**Tablo 1.05.3.1: Toplantı ve Konferans Salonu Sayıları**

Bulunduğu Yerleşke	Toplantı Salonu	Konferans Salonu	Adet	Kapasite	Alan (m <sup>2</sup> )
Görükle	0	1	1	78 kişilik	66,35
<b>TOPLAM</b>	<b>0</b>	<b>1</b>	<b>1</b>	<b>78 kişilik</b>	<b>66.35</b>

Enstitü binasında bulunan bir adet konferans salonu, dört enstitü tarafından ortaklaşa kullanılmaktadır.

## 1.07. Hizmet Alanları

### 1.07.1: Hizmet Alanları

**Tablo 1.07.1.1: Hizmet Alanları**

Hizmet Alanları	Ofis Sayısı	Alan (m <sup>2</sup> )	Kullanan Kişi Sayısı
Akademik Personel Hizmet Alanları	0	0	0
İdari Personel Hizmet Alanları	5	178,35	13
<b>TOPLAM</b>			

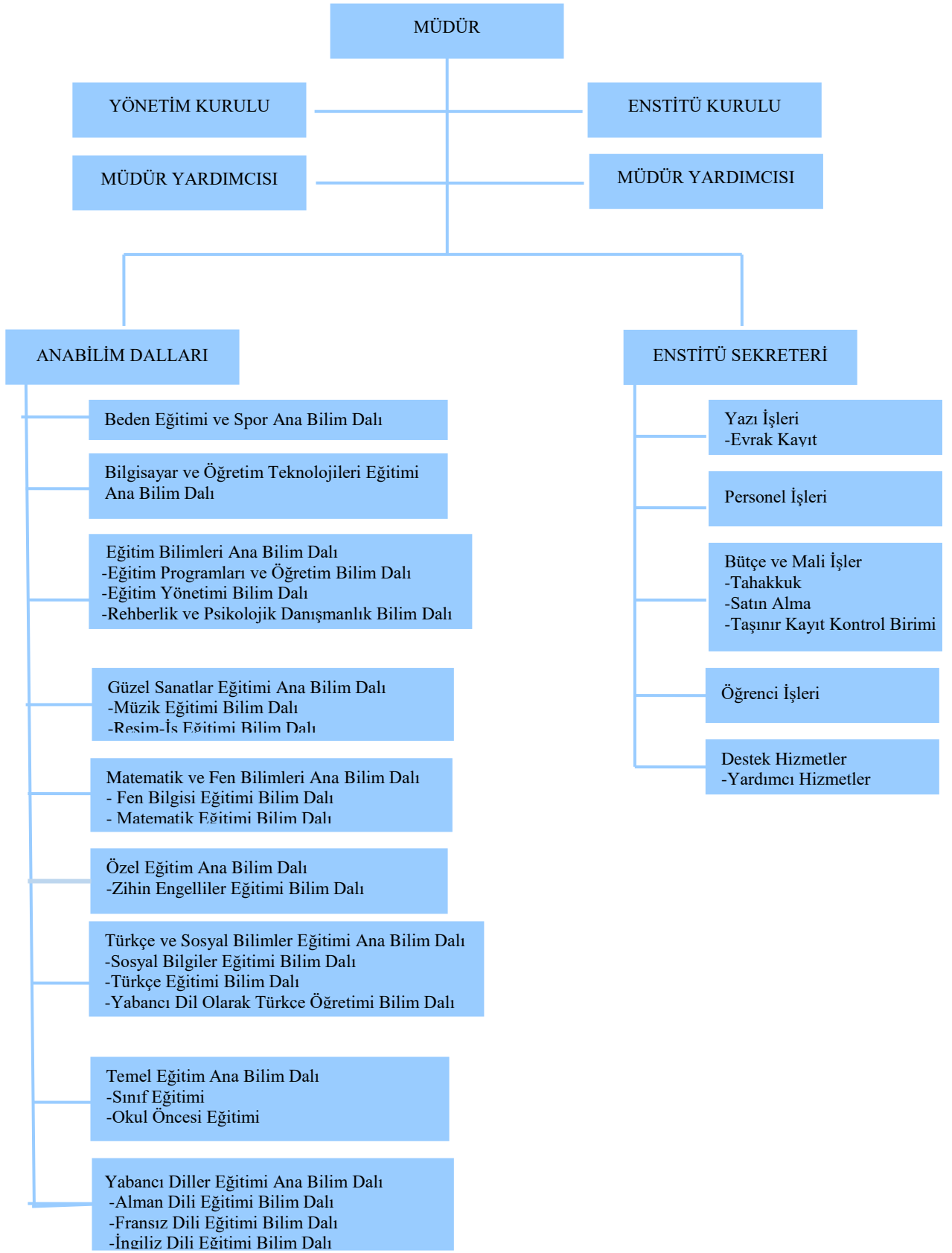
## 2. Teşkilat Yapısı

Eğitim Bilimleri Enstitüsünün başında üst yönetici olarak Enstitü Müdürü bulunmaktadır. Müdürün kendisine çalışmalarında ve akademik kararların alınmasında yardımcı olmak amacıyla iki müdür yardımcısı görev yapmaktadır.

Enstitü Yönetim Örgütünün başında Enstitü Müdürüne bağlı Enstitü Sekreteri görev yapmaktadır. Sekretere bağlı Teşkilat Yapısı Tablosunda belirtilen bürolar yer almaktadır. Bürolardaki iş dağılımı Enstitü Sekreteri tarafından yapıp, Enstitü Müdürünün onayı alındıktan sonra uygulamaya konulur. Enstitü Sekreteri oy hakkı olmaksızın Enstitünün kurullarında raportörlük yapmaktadır.

Enstitümüzün hiyerarşik yapısını gösteren teşkilat şeması aşağıdaki gibidir.





### 3. Bilgi ve Teknoloji Kaynakları

#### 3.1. Teknolojik Kaynaklar

Enstitümüzde işlem ve karar sürecinin hızlandırılması, etkinlik ve verimliliğin artırılması amacıyla bilişim teknolojilerinden faydalanılmaktadır. Yazılımlar, Bilgi İşlem Daire Başkanlığı tarafından lisanslı olarak sağlanmaktadır.

Enstitümüzün internet sayfası Bilgi İşlem Daire Başkanlığı tarafından tasarlanmış olup, öğrenciler ve diğer kişiler bilgi, belge ve verilen hizmetlere kolaylıkla ulaşabilmektedirler.

Kullanılan Otomasyon Sistemleri:

**1. Bursa Uludağ Üniversitesi Doküman Otomasyon Sistemi (UDOS):** 01 Ekim 2012 tarihinden itibaren aktif olarak kullanılmaya başlanan sistem ile tüm yazışmalar elektronik ortamda yapılmakta ve e-imza ile imzalanmaktadır.

**2. Personel Otomasyonu:** Akademik ve idari personelin tüm bilgilerini içeren sistem, enstitümüz tarafından kullanılmaktadır. Tüm personelin özlük bilgileri bu sistem üzerinden yapılmakta ve takip edilmektedir.

**3. Öğrenci Otomasyonu:** Enstitümüz öğrencilerinin tüm bilgilerini içeren sistem, Enstitümüz tarafından kullanılmaktadır. Öğrencilerimizin özlük ve eğitim bilgileri bu sistem üzerinden yapılmakta ve takip edilmektedir.

**4. Stratejik Plan Otomasyonu:** 2013 yılında kullanılmaya başlanmıştır. Her yıl yapılan birim stratejik planları ve bu sistem üzerinden yapılmaktadır. Birim stratejik plan hedef ve gerçekleştirmeleri ile de yıllık faaliyet raporları oluşturulmaktadır.

**5. UAKBİS:** Bursa Uludağ Üniversitesi Akademik Bilgi Sistemi ile akademik personellerimizin gerçekleştirmiş oldukları akademik çalışmalar, kitap, makale, tebliği, konferans vb. faaliyetler kaydedilmekte ve gerektiğinde kişiler ve birimler hakkında tam ve doğru bilgiler alınabilmektedir.

**6. UKEY:** Bursa Uludağ Üniversitesi Kurum, Eğitim ve Araştırma Faaliyetleri ve Yönetişim Sistemi üzerinden üniversitemiz birimleri ile toplantılar yapmanın yanı sıra online olarak eğitim verilebilmektedir. Ayrıca, öğretim elemanları tüm ders ve sınavlarını online olarak bu sistem üzerinden gerçekleştirebilmektedirler. Sistem 2013 yılı sonu itibariyle kullanılmaya başlanmıştır. 2016-2017 Eğitim-Öğretim Yılından itibaren ek ders işlemleri için de kullanılmaya başlamıştır.

**7. e-bütçe:** Maliye Bakanlığı Bütçe ve Mali Kontrol Genel Müdürlüğüne bağlı olan e-bütçe otomasyon sistemi ile ödeme belgelerinde kullanılan ödemi emri belgelerinin kayıtları ve

dökümleri alınmaktadır. e-bütçe sistemi Enstitümüz kurulduğu tarih itibariyle kullanılmaya başlanmıştır.

**8. KBS:** Maliye Bakanlığına bağlı Kamu Bilgi Sistemi Otomasyonu ile ödeme emri belgelerinin giriş ve dökümleri alınmaktadır. e-bütçe ve KBS otomasyon sistemleri birlikte çalışmakta olup, aynı işlevi yerine getirmektedirler. KBS sistemi 01 Ocak 2013 tarihinden itibaren zorunlu olarak kullanılmaya başlanmış, 01 Ocak 2018 tarihinden itibaren de MYS sisteminin kullanılmaya başlanmasıyla sadece Taşınır Kayıt Kontrol kısmı kullanılmaya devam edilmektedir. Sonraki yıllarda maaş ve ek ders işlemleri yine buraya aktarılmıştır.

**9. MYS:** Maliye Bakanlığına bağlı Kamu Bilgi Sistemi Otomasyonunun uygulamasının 1 Ocak 2018'den itibaren sona ermesi ile ödeme emri belgelerinin giriş ve dökümleri ile harcama talimatları Muhasebe Yönetim Sistemi Otomasyonundan alınmaktadır.

**10. YÖK Tez Veri Giriş Sistemi:** Enstitümüzden mezun olan öğrencilerin hazırladıkları tezlerin girildiği ve YÖK tarafından kontrol edildikten sonra online olarak yayınlandığı sistemdir.

**11. Hizmet Takip Programı (HİTAP):** Akademik ve idari personelin tüm hizmet bilgilerinin ve bu bilgilerde oluşacak değişikliklerin güncel olarak Sosyal Güvenlik Kurumunca hazırlanan web tabanlı programa internet üzerinden aktarılma işlemidir. Sistem Nisan 2012 tarihinden itibaren kullanılmaya başlanmıştır.

**12. Online Lisansüstü Başvuru Sistemi:** Lisansüstü öğrencilerin başvuru işlemlerini online olarak yapmalarını sağlamaktadır. Sistem 2015-2016 Eğitim-Öğretim yılı Bahar dönemi öğrenci alımlarında kullanıma başlamıştır.

Enstitümüzdeki teknolojik alet ve donanımların dağılımına ilişkin bilgiler aşağıdaki tabloda belirtilmiştir.

**Tablo 3.1.1.1: Teknolojik Kaynaklar**

Teknolojik Kaynaklar	2022 (Adet)	2023 (Adet)	Artış Oranı(%)
Sunucular			
Yazılımlar			
Masaüstü Bilgisayar	11	11	%0
Dizüstü Bilgisayar	3	3	%0
Tablet Bilgisayar			
Cep Bilgisayar			
Projeksiyon	3	3	%0
Slayt Makinesi			
Tepegöz			
Episkop			
Barkot Okuyucu			

Yazıcı	6	6	%0
Baskı Makinesi			
Fotokopi Makinesi	2	2	%0
Faks	1	1	%0
Telefon	11	11	%0
Fotoğraf Makinesi			
Kameralar			
Televizyonlar			
Tarayıcılar	2	2	%0
Müzik Setleri			
Mikroskoplar			
DVD ler			
Akıllı Tahta			
Etiket Yazıcı	1	1	%0
Klima	4	4	%0
Diğer			
<b>TOPLAM</b>	<b>44</b>	<b>44</b>	<b>%0</b>

## 4. İnsan Kaynakları

### 4.1. Akademik Personel

#### 4.1.1. Akademik Personelin Unvan Bazında Bölüm/Birimlere Göre Dağılımı

**Tablo 4.1.1.1: Akademik Personelin Unvan Bazında Dağılımı**

Bölüm/Birim Adı	Profesör	Doçent	Yrd. Doçent	Öğretim Görevlisi	Araştırma Görevlisi	Uzman	Toplam
Rehberlik ve Psikolojik Danışmanlık					1		
Matematik Eğitim					1		
Türkçe Eğitimi					1		
<b>Dolu Kadro</b>					<b>1</b>		
<b>ÖYP'li olarak görevli</b>					<b>2</b>		
<b>TOPLAM</b>					<b>3</b>		

### 4.3. İdari Personel Kadro Dağılımı

#### 4.3.1. İdari Personelin Kadro Durumu ve Yıllar İtibariyle Dağılımı

**Tablo 4.3.1.1: İdari Personelin Yıllar İtibariyle Kadro Dağılımı**

	2021	2022	2023
Genel İdare Hizmetleri	6	6	8

Yardımcı Hizmetli	1	1	2
<b>Toplam</b>	<b>7</b>	<b>7</b>	<b>10</b>

### 4.3.3. Birimde Fiilen Görev Yapan İdari Personel

**Tablo 4.3.3.1: Birimde Fiilen Görev Yapan İdari Personel / Memur Sayısı (Yıl Sonu İtibariyle)**

YIL	Birim Kadrosunda Olan	Görevlendirme İle Gelen	Fiilen Birimde Görev Yapan
2022	5	2	7
2023	5	5	10

## 5. Sunulan Hizmetler

### 5.01. Eğitim Hizmetleri

Üniversitemiz bünyesinde bulunan dört enstitünün resmi işlerde kullandıkları matbu formlar mevcut yönetmeliğe yeterli cevap vermemekte ve tüm enstitülerde farklı şekilde kullanılmakta idi. Enstitümüz tarafından başlatılan bir çalışma ile tüm formlar güncellenmiş ve ilgililerin isteklerine cevap verebilecek şekilde yeniden tasarlanarak Rektörlük İdari Teşkilatı numaraları ile web sayfalarında yayınlanmaya başlanmıştır.

Enstitümüzde 9 Anabilim Dalı bulunmakta olup, 2023-2024 eğitim öğretim yılı Güz yarıyılı itibariyle Yüksek Lisans düzeyinde 956, Doktora düzeyinde 252 öğrenci olmak üzere toplam 1208 öğrenci öğrenim görmektedir.

Üniversitemizin aldığı karar doğrultusunda 2014-2015 eğitim öğretim yılında yerel kredi kullanımı bırakılıp AKTS kredisine tüm öğrencilerimizi kapsayacak şekilde geçiş yapılmıştır.

### 5.01.04. Lisansüstü Öğrenci Sayıları

**Tablo 5.01.04.1: Yüksek Lisans ve Doktora Programları Öğrenci Sayıları**

Bilim Dalı	2022-2023 Yeni Kayıt Olan Öğrenci Sayıları			2022-2023 Eğitim Gören Öğrenci Sayıları			2022-2023 Mezun Olan Öğrenci Sayısı		
	Yüksek Lisans		Doktora	Yüksek Lisans		Doktora	Yüksek Lisans		Doktora
	Tezli	Tezsiz		Tezli	Tezsiz		Tezli	Tezsiz	
Beden Eğitimi	5		2	41		22	2		5
Bilgisayar ve Öğretim Teknolojileri Eğitimi	8		1	30		10	3		1
Eğitim Programları ve Öğretim	8			39			6		
Eğitim Yönetimi	11	327		42	355		4	233	
Rehberlik ve Psikolojik Danışmanlık	9		2	68		16	8		4
Müzik Eğitimi	13		2	50		15	6		
Resim-İş Eğitimi	4			24			2		
İlköğretim									1

İlköğretim / Fen Bilgisi Eğitimi						1			1
İlköğretim / Matematik Eğitimi						1			2
Fen Bilgisi Eğitimi	5		7	36		36	15		9
Matematik Eğitimi	12			51		44	6		3
Zihin Engelliler Eğitimi	6			36			11		
Sosyal Bilgiler Eğitimi	11		1	49		17	8		
Türkçe Eğitimi	4		5	39		32	5		
Yabancı Dil Olarak Türkçe Öğretimi	11			26			5		
Sınıf Eğitimi	3		1	41		20	5		2
Okul Öncesi Eğitimi	6	19	8	34	18	21	21		
Alman Dili Eğitimi	5			12		2	2		
Fransız Dili Eğitimi	7			20		1			
İngiliz Dili Eğitimi	15		6	59		32	12		
<b>TOPLAM</b>	<b>143</b>	<b>346</b>	<b>35</b>	<b>697</b>	<b>373</b>	<b>270</b>	<b>121</b>	<b>233</b>	<b>28</b>
<b>GENEL TOPLAM</b>	<b>489</b>	<b>35</b>	<b>1070</b>	<b>270</b>	<b>354</b>	<b>28</b>			

## 5.11.İdari Hizmetler

Enstitümüze tahsis edilen bütçe etkili ve verimli kullanılarak birimlerimizde kullandığımız tüketim mal ve malzemeleri ile demirbaşlar 4734 sayılı kanunun 22/d maddesi ile doğrudan temin yolu ile satın alınmıştır. Varlıkların temininde öncelikli olarak Devlet Malzeme Ofisi (DMO) tercih edilmektedir.

## 6. Yönetim ve İç Kontrol Sistemi

### 6.1. İç Kontrol Sistemi

#### 6.1.1. Birim İç Kontrol Çalışmaları

Birim kalitesinin artırılması için; hedeflerin belirlenmesi ve kararların alınmasında çalışanların katılımına, güler yüzlü ve anlayışlı davranışlar sergilemeye, öğrencilerin memnuniyeti ve alınan kararların uygulanmasına yönetim olarak azami özen gösterilmektedir.

Üniversitemiz İç Kontrol Eylem Planı çerçevesinde yer alan ve belirlenen takvim içerisinde; Veri Giriş Yetki Listesi, Birim Görev Tanımları, Eylem Planı Çalışma Grubu ve Organizasyon Şeması güncelleştirilmiş, web sitemizde yeni bir sayfa açılarak yapılan bu çalışmalar yayımlanmıştır. Birim Görev Tanımları ayrıntılı olarak belirlenmiş ayrıca, personelin Görev Dağılım Çizelgeleri oluşturularak çalışanlara tebliğ edilmiştir.

### 6.2. İç Denetim

2023 yılı içerisinde mali süreçle ilgili periyodik ya da dönemsel olarak iç ve dış denetim gerçekleştirilmemiştir.

## II. AMAÇ ve HEDEFLER

### A. Birimin Amaç ve Hedefleri

**Tablo A.1: Birim Amaç ve Hedefler**

Stratejik Amaçlar		Stratejik Hedefler	
1.	3.NESİL ÜNİVERSİTENİN RUHUNA UYGUN KÜRESEL ÖLÇEKTE YARIŞAN, GİRİŞİMCİ VE YENİLİKÇİ BİREYLER YETİŞTİRMEK	1.1.	Eğitim ve Öğretimin Niteliğini Artırmak ve Girişimci Programlarla Desteklemek
		1.2	Eğitim ve Öğretimi Uluslararası Normlar Çerçevesinde Desteklemek
2.	ARAŞTIRMA GELİŞTİRME FAALİYETLERİNİ NİCELİK VE NİTELİK AÇISINDAN ARTIRARAK SONUÇLARI İLGİLİ SEKTÖRLERDE UYGULAMAYA AKTARMAK	2.4	Lisansüstü Araştırmaları Nitelik ve Nicelik Olarak İyileştirmek

### B. Temel Politika ve Öncelikler

Amaç ve hedeflere ulaşmada kaynak kısıtının göz önünde bulundurulması, kamusal hizmet sunumunda; şeffaflık, hesap verebilirlik, katılımcılık, verimlilik ve öğrenci memnuniyeti ile insan odaklı bir gelişme ve yönetim anlayışı temel politika ve önceliklerimizdir.

## III. FAALİYETLERE İLİŞKİN BİLGİ ve DEĞERLENDİRMELER

### A. Mali Bilgileri

#### A.1.Bütçe Uygulama Sonuçları

##### A.1.1. Bütçe Giderleri

**Tablo A.1.1.1: Bütçe Giderleri**

TERTİP	2023 YILI						
	Başlangıç Ödeneği	Eklenen	Düşülen	Yıl Sonu Toplam Ödeneği	Yıl Sonu Harcaması	Yılsonu Kalan	Toplam Ödeneğin Harcama Yüzdesi
62.239.757.0-0415.0036-02-01.01	12.541.000		1247357	11.293.643	11.293.642,38	0,62	% 99,99
62.239.757.0-0415.0036-02-02.01	543.000		203.472	339.528	339527,81	0,19	% 99,99
62.239.757.0-0415.0036-02-03.02	17.000			17.000	16.782,2	217,80	% 98,71
62.239.757.0-0415.0036-02-03.03.10	16.000	5.000	92	20.908	20.907,29	0,71	% 99,99
62.239.757.0-0415.0036-02-03.03.20	19.000			19.000		19.000	% 0
62.239.757.0-0415.0036-02-03.05	7.000			7.000	1.482,69	5.517,31	% 21,18

62.239.757.0-0415.0036-02-03.07	10.000		10.000			% 0
62.239.761.0-0415.0036-13-01.01	1.398.874,44		1.398.874,44	1.196.336,94	202.537,50	% 85,52

**Tablo A.1.1.2 :Bütçe Ödenek Ve Harcamalar**

Ek. Kod	Ekonomik Kod Açıklama	2022 YILI	2023 YILI		
		Harcama	KBÖ	Yıl Sonu Toplam Serbest Ödenek	Harcama
01.	Personel Giderleri	7.031.755,66	13.939.874,44	12.692.517,44	12.489.979,32
02.	Sosyal Güv. Kurumlarına Dev.Primi Giderleri	183.833,62	543.000	339.528	339.527,81
03.	Mal Ve Hizmet Alım Giderleri	22.382,27	69.000	73.908	39.172,18
06.	Sermaye Giderleri	0	0	0	0
<b>TOPLAM</b>		<b>7.237.971.55</b>	<b>14.551.874,44</b>	<b>13.105.953,44</b>	<b>12.868.679.31</b>

2023 yılı yıl sonu toplam serbest ödenek tutarı 13.105.953,44 TL, toplam yılsonu harcama 12.868.679.31 TL olarak gerçekleşmiştir. Harcama oranında %1,82'lik az bir sapma olmuştur. Yıl sonu harcama hedefimizi bire bir tutturduğumuz söylenebilir. Önceki yıla göre harcamalarda % 77,79 oranında bir artış olmuştur.

Personel Giderleri: Yıl sonu itibariyle toplam serbest ödenek tutarı 12.692.517,44 TL olarak gerçekleşmiştir. Özlük haklarında yapılan iyileştirmelere bağlı olarak personel giderlerinde önceki yıla göre %77,62 artış olmuştur. Artış olmakla birlikte personel giderleri bütçe ile tahsis edilen ödenek tutarına göre beklenen düzeyde gerçekleşmiş olup gerçekleşme oranı % 98,40 olmuştur. Personel Giderleri detay bazda tabloda gösterilmiştir.

Sosyal Güvenlik Primi Ödemeleri: 2023 yıl sonu itibariyle sosyal güvenlik kurumuna yapılan prim giderlerinde bir önceki yıla göre % 84,69 artış olmuştur. Harcama %99,99 olarak gerçekleşmiştir.

Mal ve Hizmet Alım Giderleri: Mal hizmet alım giderlerinin toplamının %33,64'ünü kırtasiye ve büro malzemesi alımları, %9,19'u temizlik malzemesi alımları, % 3,78'i haberleşme giderleri için yapılmıştır. Yıl sonu itibariyle toplam serbest ödenek bazında gider gerçekleşme oranı %53,00 olmuştur. Mal ve Hizmet Alım Giderleri detay bazda tabloda gösterilmiştir.

**Tablo A.1.1.3 Fonksiyonel Düzeyde Bütçe Giderleri**

Fonksiyon Kodu Açıklama		2022 Yılı Harcama	2023 Yılı Harcama
09	Eğitim Hizmetleri	7.237.971.55	12.868.679.31
<b>TOPLAM</b>		<b>7.237.971.55</b>	<b>12.868.679.31</b>

**Tablo A.1.1.4: Personel Giderleri**

Ekonomik Kod / Açıklama	2021 Yılı	2022 Yılı	2023 Yılı
01. PERSONEL GİDERLERİ			



1. MEMURLAR			
Temel Maaş	56.331,9	78.065,86	164.302,91
Taban Maaşı	284.493,56	450.422,59	735.057,32
Zamlar ve Tazminatlar	348.969,43	518.727,45	1.209.955,21
Ödenekler	112.724,73	131.318,54	231.092,01
Sosyal Haklar	22.820,49	37.241,08	62.085,57
Ek Çalışma Karşılıkları	3.486.968,87	5.073.028,58	10.087.486,30
Diğer Personel Giderleri	0	0	0
2. SÖZLEŞMELİ PERSONEL			
Ücretler			

**Tablo A.1.1.5: Sosyal Güvenlik Kurumuna Devlet Prim Giderleri**

Ekonomik Kod / Açıklama	2021 Yılı	2022 Yılı	2023 Yılı
02.SGK PRİM ÖDEMELERİ	120.655,37	183.833,62	339.527,81
01. MEMURLAR	120.655,37	183.833,62	339.527,81
Sosyal Güvenlik Prim Ödemeleri	73.787,93	112.881,11	210.089,13
Sağlık Prim Ödemeleri	46.867,44	70.952,51	129.438,68
02. SÖZLEŞMELİ PERSONEL			
Sosyal Güvenlik Prim Ödemeleri			
Sağlık Prim Ödemeleri			

**Tablo A.1.1.6: Mal ve Hizmet Alım Giderler**

Ekonomik Kod / Açıklama	2021 Yılı	2022 Yılı	2023 Yılı
3. MAL VE HİZMET ALIM GİDERLERİ			
2. TÜKETİME YÖNELİK MAL VE MALZ. ALIMLARI			
Kırtasiye ve Büro Malzemesi Alımları	7.602,78	4.602,00	13.181,00
Su Alımları			
Temizlik Malzemesi Alımları	3.194,86	3.887,32	3.601,2
Baskı Cilt Giderleri	196	421,79	
Diğer Yayın Alımları			
Yakacak Alımları			
Elektrik Alımları			
Giyim Kuşam Alımları			
Özel Malzeme Alımları			
Spor Malzemesi Alımları			
Laboratuar Malzemesi Alımları			
Diğer Tüketim Mal ve Malzemesi Alımları			

<b>3. YOLLUKLAR</b>			
Yurtiçi Geçici Görev Yollukları		6.728,65	20.907,29
Yurtiçi Sürekli Görev Yollukları		2.145,30	
Yurtdışı Geçici Görev Yollukları			
<b>5. HİZMET ALIMLARI</b>			
Haberleşme Giderleri		4.597,21	1.482,69
Kiralar			
Yurtdışı Staj Öğrenim Giderleri			
<b>7. MENKUL MAL, GAYRİMENKUL HAK ALIM, BAKIM VE ONARIM GİDERLERİ</b>			
Menkul Mal Alım Giderleri	6.349,77		
Bakım ve Onarım Giderleri			
<b>9. TEDAVİ VE CENAZE GİDERLERİ</b>			
Kamu Personeli Tedavi ve Sağlık Malzemesi Giderleri			
Kamu Personeli İlaç Giderleri			

### A.3. Mali Denetim Sonuçları

2023 yılı içerisinde mali süreçle ilgili periyodik ya da dönemsel olarak iç ve dış denetim gerçekleşmemiştir.

## B. Performans Bilgileri

### B.1. Faaliyet ve Proje Bilgileri

Enstitümüzdeki öğrencilerin sayıları, ders saatleri, öğretim elemanı etkinlikleri, tez sayıları ve sektörde çalışan öğrenci sayıları tablolarda belirtilmiştir.

#### B.1.2. Yayınlar ve Ödüller

Enstitümüz araştırma görevlilerince gerçekleştirilen bilimsel yayınlara ait bilgiler aşağıdadır.

**Tablo B.1.2.1: Yayınlarla İlgili Faaliyet Bilgileri**

YAYIN TÜRÜ		2022	2023	ARTIŞ / AZALIŞ
SCI, SSCI, AHCI		0	0	0
SCI, SSCI ve AHCI DIŞINDAKİ MAKALELER		0	2	+2
DİĞER HAKEMLİ DERGİLER	ULUSAL	0	1	+1
	ULUSLARARASI	0	0	0
	<b>TOPLAM</b>	<b>0</b>	<b>1</b>	<b>+1</b>
DİĞER HAKEMLİ BİLİMSEL - SANATSAL DERGİLER	ULUSAL	0	0	0
	ULUSLARARASI	0	0	0
	<b>TOPLAM</b>	<b>0</b>	<b>0</b>	<b>0</b>
BİLDİRİLER YA DA ÖZETLERİN YER ALDIĞI	ULUSAL	0	0	0
	ULUSLARARASI	0	0	0

KİTAP	<b>TOPLAM</b>	<b>0</b>	<b>0</b>	<b>0</b>
KİTAP	YURTDIŐI	0	1	+1
	YURTIÇI	0	0	0
	<b>TOPLAM</b>	<b>0</b>	<b>1</b>	<b>+1</b>
TEZLER	YÜKSEK LİSANS			0
	DOKTORA			0
	<b>TOPLAM</b>	<b>0</b>	<b>0</b>	<b>0</b>
ÇEVİRİ	KİTAP			0
	MAKALE			0
	<b>TOPLAM</b>	<b>0</b>	<b>0</b>	<b>0</b>
<b>YAYIN TOPLAMI</b>		<b>0</b>	<b>4</b>	<b>+4</b>

## IV. KURUMSAL KABİLİYET ve KAPASİTENİN DEĞERLENDİRİLMESİ A-ÜSTÜNLÜKLER

### 1. Eğitim - Öğretim

- Enstitümüzde kredili sistem uygulaması başarılı bir şekilde yürütülmektedir.
- Ders Planları her yıl yenilenerek çağdaş standartlara ulaştırılmaya çalışılmaktadır.
- Uluslararası öğrenci değişim programlarında yurtdışından gelen öğrenci sayısı giderek artmaktadır.
- Üniversitemizde tüm resmi yazışmalar elektronik ortamda yapılmaktadır.
- Öğrencilerimize kaliteli bir eğitim – öğretim sunulmaktadır.
- Çalışanlar kurum ile kendilerini özdeşleştirip özveri ile çalışmaktadırlar.

### 2. Finansal Yapı

- Enstitümüze tahsis edilen cari bütçeye göre etkin bir şekilde geleceğe yönelik plan ve program yapılmaya gayret edilmektedir .

### 3. Fiziki Alan

- Tüm enstitüler aynı çatı altında hizmet vermektedirler.

### 4. İnsan Kaynakları

- Karar verme süreçleri hızlı işlemektedir.
- Birimler arasında güçlü bir iletişim vardır.
- Tecrübeli ve güvenilir bir birim görüntüsü vardır.
- Yöneticilerimiz değişime açık bir tutum sergilemektedirler.

## B-ZAYIFLIKLAR

### B- Zayıflıklar

#### 1. Eğitim - Öğretim

- Enstitümüzün kendisine ait eğitim ve öğretime yönelik mekânlarının bulunmaması; derslerin ilgili birimlerde yapılıyor olması organizasyon zorluğu yaratmaktadır.
- Kredili sistem uygulaması başarılı bir şekilde yürütülmekle birlikte mevcut otomasyon sisteminden istenilen düzeyde verim alınamamaktadır.
- Ders kayıtları sırasında, belirlenen Akademik Takvime bağlı kalınmaması planlama açısından zorluklar yaratmaktadır.
- İdari Personel kullanımına açık online bilgisayar sayısı Enstitü bazında yeterli düzeyde ancak kullanım süresini aşmış durumdadırlar.

## **2. Finansal Yapı**

- Finansal yapı içerisinde yer alan mali işlerin yürütülmesinde görevli uzman personel bulunmamaktadır.
- Ek ders ve maaş ödeme işlemleri 2016 yılı içerisinde üniversite maaş-ek ders birimi tarafından yapılmaya başlanmıştır. Ek ders otomasyonu sistemi 2016-2017 Bahar döneminde faaliyete geçmiştir.
- Enstitümüze tahsis edilen cari bütçe yetersizdir.
- Geleceğe yönelik plan ve program yapılamamaktadır.

## **3. Fiziki Alan**

- Üniversitemizin tüm enstitülerinin aynı çatı altında hizmet vermesinin güçlü yanlarının yanında, fiziki yapının yetersizliği nedeniyle olumsuzluklar yaşanmaktadır.
- Enstitümüze ait yeterli sayıda derslik ve seminer salonu bulunmamaktadır.
- İdari bürolar hedeflenen sayıda değildir.
- İdari büroların fiziki donanımları yetersizdir.

## **4. İnsan Kaynakları**

- Konusunda uzman personel bulunmamaktadır.

# **C-DEĞERLENDİRMELER**

## **V - ÖNERİ VE TEDBİRLER**

1- Yüksek lisans ve doktora programlarına başvurular özendirilmelidir. Lisansüstü programlara kaydolun öğrenciler için araştırma görevlisi kadrolarının sayısı arttırılmalı ve lisansüstü eğitim gören öğrencilere eğitimleri esnasında eğitim bursları verilmelidir.

2- Yurtdışı bilgi ve deneyimlerini arttırmak için öğrencilere sunulan imkânlar daha da arttırılmalıdır.

3- Referans olabilecek düzeyde araştırma laboratuvarlarının sayı ve nitelikleri arttırılmalıdır.

## **VI – EKLER**

### **EK 1: HARCAMA YETKİLİSİNİN İÇ KONTROL GÜVENCE BEYANI**

#### **İÇ KONTROL GÜVENCE BEYANI**

Harcama yetkilisi olarak görev ve yetkilerim çerçevesinde;

Harcama birimimizce gerçekleştirilen iş ve işlemlerin idarenin amaç ve hedeflerine, iyi mali yönetim ilkelerine, kontrol düzenlemelerine ve mevzuata uygun bir şekilde gerçekleştirildiğini, birimimize bütçe ile tahsis edilmiş kaynakların planlanmış amaçlar doğrultusunda etkili, ekonomik ve verimli bir şekilde kullanıldığını, birimimizde iç kontrol sisteminin yeterli ve makul güvenceyi sağladığını bildiririm.

Bu güvence, harcama yetkilisi olarak sahip olduğum bilgi ve değerlendirmeler, yönetim bilgi sistemleri, iç kontrol sistemi değerlendirme raporları, izleme ve değerlendirme raporları ile denetim raporlarına dayanmaktadır.

Burada raporda yer alan bilgilerin güvenilir, tam ve doğru olduğunu beyan ederim. (Bursa – 25.01.2024)

Prof. Dr. Kazım YOLDAŞ

Müdür