



2023-2024 EĞİTİM ÖĞRETİM YILI LİSANS BİTİRME TEZİ POSTERİ
Bursa, 09.05.2024

Türkiye'de Trafik Kazalarının Coğrafi Bilgi Sistemleri ile Zamansal ve Mekânsal Analizleri Üzerine Yapılan Çalışmaların Literatür Değerlendirmesi

Ferhat ŞİMŞEK

Danışman: Prof. Dr. Serhat Zaman

Bursa Uludağ Üniversitesi, Fen-Edebiyat Fakültesi, Coğrafya Bölümü



ÖZET

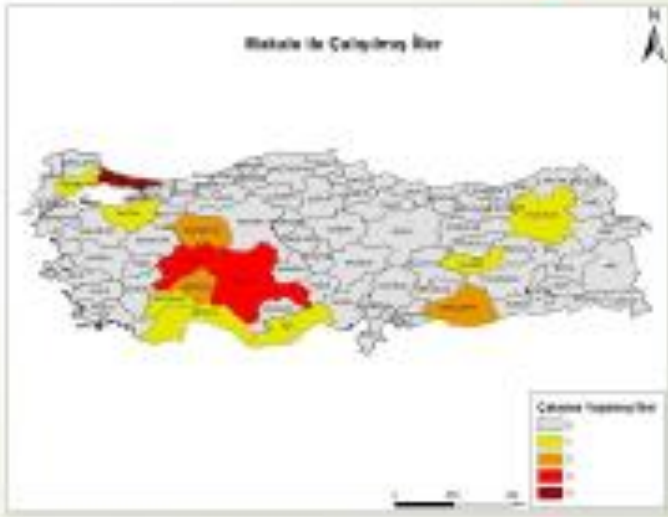
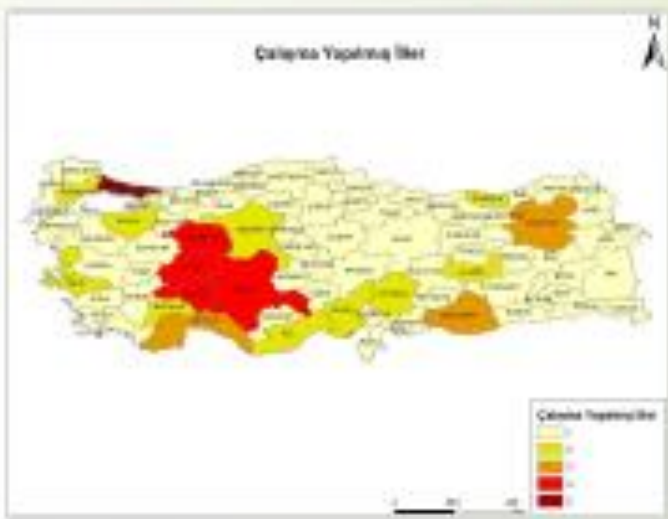
Trafik kazaları, insanların can ve mal kaybına neden olan en önemli konulardan biridir. Artan nüfusa birlikte kullanım artan araç sayısı beraberinde trafik yoğunluğunu meydana getirmektedir. Bu nedenle trafik kazalarını azaltmaya yönelik çalışmalar hayati önem taşımaktadır. Trafik kazalarının önlenmesinde ilk yapılması gereken işlev kazaların yoğunlaştığı noktaların belirlenmesidir. Bu konu hakkında geçtiğimiz çalışmalar yapılmıştır. Bu çalışmada CBS yöntemleriyle yapılan araştırmalar ele alınmıştır. 2000 ve 2020 (20 yıl) arasında yapılan, Dergi ve YÖK Tez Merkezi'nde yayınlanmış makaleler, yüksek lisans tezi ve doktora tezi değerlendirilmiştir. Çalışmamız 20 makale, YÖK Tez Merkezi'nden 8 yüksek lisans tezi ve 3 doktora tezi çalışmaya ayrılmıştır. Materyal ve metod ile sonuç kısmını incelemek kronolojik olarak ayrılmıştır.

GİRİŞ

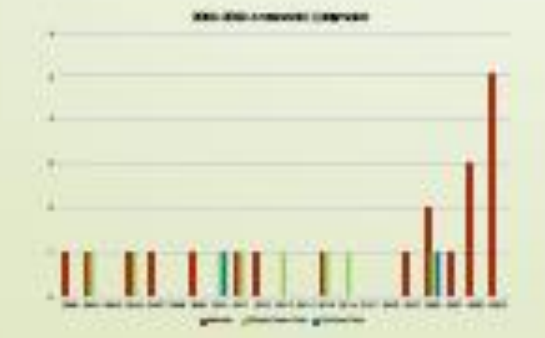
Trafik kazaları nedir ve nasıl oluşur? Bursa'da geçen tüm dünyada birçok insan trafik kazaları nedeniyle yaralanır veya öler. İstatistiklere göre Türkiye, Avrupa'nın diğer ülkelerine göre trafik kazası sayısı yönünden daha tehlikelidir. İlk çok sebep bu sorunun ortaya çıkabilir bunlar; kötü hava, sityapi eksikliği, yavaş, hava şartları vs. olabilir. Trafik kazalarının maliyeti Gayri safi İMİ Hesabının (GSMH) yaklaşık % 2'ni kadardır (Özök, 2000). Fakat bu oranın Türkiye'de, kaydedilmemiş kazalar nedeniyle daha fazla olduğu tahmin edilmektedir. Örneğin, tek araç kazaları veya yollarına ve oylan meydana gelmeyen bazı hafif kazalar. Trafik kazalarının meydana geldiği tehlikeli bölgeler (kaza noktaları) her geçen gün arttığı için bu tehlikeli, aktif kaza oranı, aktif oran, kaza kontrol oranı ve kaza yoğunluk oranları gibi sayısal metotler kullanılmaya başlanmıştır (Zieger, 1987). Bununla beraber, son yıllarda Coğrafi Bilgi Sistemleri (CBS) trafik kaza analizinde kullanılmaya başlanmıştır (Spring and Hamner, 1986; Anon, 2002). Coğrafi Bilgi Sistemleri (CBS), planlamada ve farklı sektörlerde çalışmalar tarafından yaygın bir biçimde kabul edilen bir teknolojidir. Fiziksel planlama aktivitelerinde CBS kullanımı her geçen gün artarak devam etmektedir. Planlayıcıların talepleri çok karmaşık olmasına rağmen iyi bir veri yönetimi, iyi ekonomik koşullar, görselleştirme, dağıtım, saklama, ilişkilendirme ve konumsal ve konumsal olmayan verileri beceri ile kullanmayı gerektirir (Döllel et al., 1988). CBS bu ihtiyaçların tamamını karşılar. Trafik kazalarının zamansal ve mekânsal analizleri yapılan çalışmalar gelecekteki mekânsal kazaların engellenme ve mali azaltmak için bir kılavuz görevi görür. Bu çalışmada Coğrafi Bilgi Sistemi ile yapılan analizlerin literatür çalışmaları yapılmıştır. Elektronik ortamda yapılan incelemelere ilgili makale, yüksek lisans tezi ve doktora tezi toplandı ve incelendi. Materyal ve metod ile sonuç kısımlarını incelemek kronolojik olarak sunulacak bu çalışma, konuyla ilgili yapılacak çalışmalar için bir değerli kılavuz olacaktır.

Materyal ve Metod

Türkiye'de Coğrafi Bilgi Sistemleri ile yapılan zamansal ve mekânsal trafik kazalarına ilişkin literatür analizi temel alan bu çalışmanın kapsamı için önce zamansal olarak 2000 ve 2020 yılları belirlenmiştir. Dergi ve tezi üzerinden makaleler, YÖK Tez Merkezi üzerinden de yüksek lisans tezi ve doktora tezi gözden geçirildi. Bu sayede 20 yayın bulunmuş ve incelendi. Çalışma değerlendirilmeden önce bir anahtar belirlenmiştir. Bu çerçevede öncelikle yayımlar olgusundan sonra göre sınıflandırılmış. Konuyla ilgili çalışmaların tamamına erişilmeye çalışılmıştır. Böylece, bazı yayınların gözden kaçırılmaması amaçlanmıştır. Böyle bir durumun yaygın sınıflandırma ve okuyucular tarafından değerlendirilmesini amaçlanmıştır.



Yıl	Makale	Yüksek Lisans Tezi	Doktora Tezi	Toplam
2000	0	0	0	0
2001	0	0	0	0
2002	0	0	0	0
2003	0	0	0	0
2004	0	0	0	0
2005	0	0	0	0
2006	0	0	0	0
2007	0	0	0	0
2008	0	0	0	0
2009	0	0	0	0
2010	0	0	0	0
2011	0	0	0	0
2012	0	0	0	0
2013	0	0	0	0
2014	0	0	0	0
2015	0	0	0	0
2016	0	0	0	0
2017	0	0	0	0
2018	0	0	0	0
2019	0	0	0	0
2020	0	0	0	0
2021	0	0	0	0
2022	0	0	0	0
2023	0	0	0	0
2024	0	0	0	0



SONUÇLAR

2000'den 2020'ye kadar geçen süre dilinde çalışmada, makale, yüksek lisans tezi ve doktora tezinin dahil olduğu yayın sayısı 30'dur. Konu hakkında 2019'a kadar durgun ve hatta yer yer gelişimlerine karşın 2020'den itibaren bir artış on plana geçmiştir. Genel olarak makalelerin (20 adet) beşini geçtiği çalışmaların yüksek lisans (8) ve doktora tezi (2) teki etmektedir. Çalışma alanlarının dağılımı bakıldığında, Türkiye genelinde olduğu gibi İstanbul'un beşinci çalışma alanının 13 Anadolu bölgesi teki etmektedir. Akdeniz ve Marmara bölgelerinde illethi hâlinde diğer bölgelerde çalışma sahaları sınırlanmıştır. Bir doktora çalışması her yıl genel olarak derinleştiği çalışmaları bu illethi bölgede sürdürülebilirliği ortaya çıkarmaktadır.

TAKLİP ÖNERİLERİ

Lisans bitirme tezi çalışmaları ile ilgili olarak, Danışman Prof. Dr. Serhat ZAMAN ile iletişime geçilebilir ve saygılarız sunarız.

KAYNAKLAR

Dergi ve YÖK Tez Merkezi

GENEL BİLGİ

Evrenköy Sakarya'nın Adapazarı ilçesine bağlı toplam nüfusu 2.900 kişi olup bu nüfusun 1.522'si erkek 1.372'si kadın olan bir mahalledir. Yaklaşık 65 sene önce kurulan köyün ilk adı 'Kulaksız Çiftliği'dir. 1985'te 'Evrenköy' adını almıştır. O yıllardan beri tapu sorunu olmasına rağmen köyün yıldan yıla nüfusu artmakta yeni evler ahırlar yapılarak özellikle köyün tarlaları kısmen tahrip edilmektedir.

EVRENKÖY ALAN HARİTASI



YÖNTEM

Bu çalışmada ilk önce çalışma alanı ve konuyla ilgili literatür taraması yapılmıştır. Bu taramalar sonucu Sakarya Tapu Kadastro Müdürlüğünden çalışma alanıyla ilgili gerekli haritalar temin edilmiştir. Ardından arazi değişimini gözlemleyebilmek için Google Earth görüntülerinin geçmiş görüntülerle karşılaştırması yapılarak binaların bölgeye hangi yıllarda yapıldığı noktalama şeklinde gösterilmiştir. Her renk farklı bir yılı temsil etmektedir. Daha sonra Adapazarı Belediyesi Kent Otomasyon Sistemi kullanılarak köyün alanı hesaplanmış ve yaklaşık olarak 5199km² sonucuna varılmıştır. Yine aynı sistem kullanılarak bölgenin toplam alanının ne kadarının yerleşim yeri ne kadarının tarla orman bahçe olduğu hesaplanmıştır. Çıkan sonuçlar doğrultusunda 5199km²'lik alanın yaklaşık olarak 3962km²'sinin üzerinde herhangi bir yapı olmadığı geri kalan 1237km²'lik alanın ev ahır gibi çeşitli amaçlar için kullanıldığı görülmüştür.

EVRENKÖY GENELARAZİ KULLANIM HARİTASI



BİNALARIN YAPIM YILLARINA GÖRE DURUMU



KAYNAKÇA

- <https://www.tkgem.gov.tr/istanbul-bm/sakarya-kadastro-mudurlugu>
- <https://keos.adapazari.bel.tr:8086/keos/>
- <https://www.nufusune.com/61534-sakarya-adapazari-evrenkoy-mahallesi-nufusu>
- <https://earth.google.com/web/@0,-5.65030005,0a,22251752.77375655d,35v,0b,0t,0r/da?ta=OgMKATA>



ÇİNE İLÇESİNDE TARIMSAL FAALİYETLER

Gürsel Şenoğlu

Prof. Dr. Ali Yiğit

Bursa Uludağ Üniversitesi, Fen Edebiyat Fakültesi, Coğrafya Bölümü

ÖZET

Çine İlçesinin Tarımsal Faaliyetler kapsamında değerlendirilmiştir. Aydın'ın Çine İlçesinin tarımsal faaliyetlerinin dağılım ve özellikleri hakkında bir bakış açısı ile ve ayrıntılı tarımsal faaliyetler Çine için büyük önem arz etmektedir. Not: Bu çalışma büyük bir çabıyla yapılmıştır. Çine İlçesinin tarımsal faaliyetlerinden sağlanmaktadır.

Giriş

Tarım, gelişmiş toplumlar için önemli bir sektördür. Tarım sektörü sadece gıda ve enerji arzında büyük önem taşıyor, aynı zamanda sosyal kalkınmada ve kırsal alanların gelişiminde de büyük rol oynuyor. Tarım sektörü gelişmiş ve gelişmekte olan ülkeler için oldukça önemli bir sektördür. Özellikle Orta Afrika, Latin Amerika ve Güney Asya gibi bölgelerde tarım sektörü ekonomik büyümenin temel motoru olarak kabul edilmektedir. Aynı zamanda tarım sektörü, sosyal kalkınmanın büyük bir kısmını oluşturmakta ve kırsal alanların kalkınmasında da önemli bir rol oynamaktadır. Tarım, Türkiye'nin kalkınma stratejisinin bir parçasıdır. Kırsal alanların tarımsal faaliyetler ve gelirler Türkiye'nin sosyal yapısını geliştirir. Tarım doğal kaynakların sürdürülebilir kullanımını teşvik etmektedir. Tarım gıda arzında ve çevresel dengede büyük rol oynar. Türkiye'nin tarım sektöründe önemli bir rolü vardır. Tarım ürünlerinin ihracatı, dış ticaret ve ekonomik gelişimine katkıda bulunmaktadır.

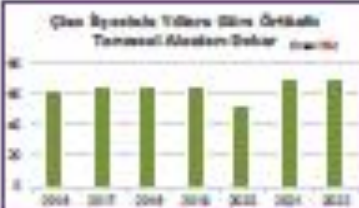
Tarım, her ülke gibi Türkiye için de önemli bir konudur. Türkiye'de tarım sektörü, milyonlarca insan için doğrudan veya dolaylı olarak istihdam sağlamaktadır. Köylerde ve kırsal alanlarda yaşayan insanların büyük bir kısmı tarımla uğraşmaktadır. Ayrıca, tarım ürünleri, yiyecek ve içecek olarak da tüketilmektedir. Tarım, Türkiye'nin kalkınma stratejisinin bir parçasıdır. Köy hayatı, tarımsal faaliyetler ve gelirler Türkiye'nin sosyal yapısını geliştirir. Tarım doğal kaynakların sürdürülebilir kullanımını teşvik etmektedir. Tarım gıda arzında ve çevresel dengede büyük rol oynar. Türkiye'nin tarım sektöründe önemli bir rolü vardır. Tarım ürünlerinin ihracatı, dış ticaret ve ekonomik gelişimine katkıda bulunmaktadır.

Analiz

İlçenin tarım ürünleri dağılımı ve miktarını göz önünde bulundurduğumuzda, her yıl bir şekilde değişim gözlemlenmektedir. Genel olarak tarım ürünlerinin miktarı ve çeşitliliği, iklim koşullarına ve toprak verimliliğine bağlı olarak değişmektedir. Özellikle yaz aylarında tarım ürünleri miktarında artış gözlemlenmektedir.

Köyde aynı şekilde iklimin içinde de etkin rolü vardır. Özellikle tarımsal faaliyetler ve alanların tarım alanlarına göre daha azdır ve köyde iklim her yerde yetkilimindedir. İlçede birçok tarım ürünü yetkilimindedir. İklim ve yer yerli tarımsal ürünler için uygundur.

En çok yetiştirilen tarım ürünleri ise zeytin, buğday ve arpa ve mısır'dır. İklim ve yer yerli tarım ürünlerinin miktarı, iklim koşullarına ve toprak verimliliğine bağlı olarak değişmektedir. Özellikle yaz aylarında tarım ürünleri miktarında artış gözlemlenmektedir.

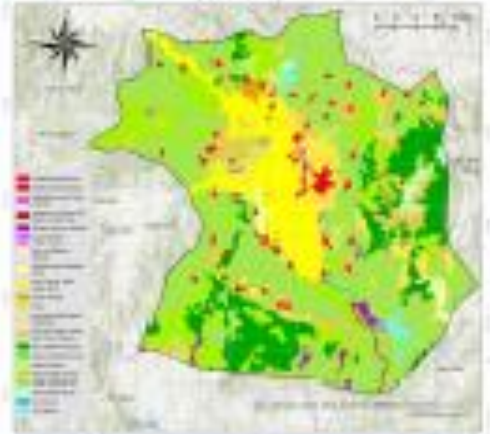


Teşekkür

Lisans tezinin gerçekleştirilmesine imkan sağlayan Prof. Dr. Ali Yiğit hocama sonuza teşekkürlerimi sunarım. Sabır, bilgisi ve yol göstericiliği olmadan bu tez aynı başarıya ulaşamazdı. İnançlı ve destekli için minnettarım.

Kaynakça

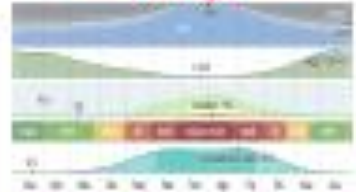
Çine.gov.tr
Weather.com
Adebiyat.com.tr
https://www.kari.com.tr
Turk.gov.tr



AMAÇ, VERİ VE YÖNTEM

Aydın'ın Çine İlçesi Ege Bölgesi'nin kıyı kısmında olup 37-38 Kuzey enlemi 28-30 Doğu boylamı koordinatlarındadır. Bu koordinatlar neticesinde Çine'nin doğusunda Bozdoğan, Batısında Tavas, güneyde Kuzeydoğusunda ise Tavas ve Ortahan alanları vardır. İlçenin iklimi ilçe tarım ürünleri için önemlidir. Çine İlçesi Aydın ve Kütahya ilinin arasında yer almaktadır. Çine'nin yüz ölçümü 505 kilometrekaredir. Nüfusu 40.000 civardadır. Bu ilçede ilçe dışındaki tarımsal faaliyetler Çine ilçesinde Aydın'ın Çine İlçesinin tarım genel durumlarından alınan verilerden yararlanılmaktadır. Verilerin ışığında Çine İlçesinin tarım ürünleri hakkında da etkin rolü vardır. İklim ve yer yerli tarım ürünleri miktarı, iklim koşullarına ve toprak verimliliğine bağlı olarak değişmektedir. Özellikle yaz aylarında tarım ürünleri miktarında artış gözlemlenmektedir.

Çine'nin Genel İklim Grafiği



Sonuç

Çine ilçesi tarım için uygun koşullara sahip bir ilçedir. İlçe geniş araziye sahip olup, arazilerde yetiştirilen tarım ürünleri yetkilimindedir. Ayrıca, iklim her yerde etkilidir ve köyde iklim her yerde yetkilimindedir. İlçede birçok tarım ürünü yetkilimindedir. İklim ve yer yerli tarımsal ürünler için uygundur. İklim ve yer yerli tarım ürünlerinin miktarı, iklim koşullarına ve toprak verimliliğine bağlı olarak değişmektedir. Özellikle yaz aylarında tarım ürünleri miktarında artış gözlemlenmektedir.

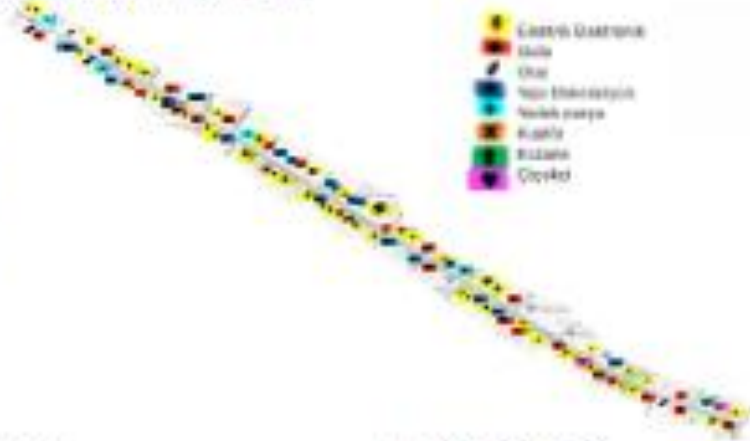
ŞEHİR İÇİ ARAZI KULLANIMI AÇISINDAN CELAL BAYAR CADDESİ

Utku DEMİR

Prof. Dr. Ali YİĞİT

Bursa Uludağ Üniversitesi, Fen Edebiyat Fakültesi, Coğrafya Bölümü

Lokasyon ve Arazi Kullanım Haritaları



Özet

Çalışmanın amacı Celal Bayar caddesinin ekonomik özelliklerini kapsadığı verilerden yararlanarak incelenmesidir. Tuzunlu canlı olduğu bir bölgenin araştırılması yerleşimi sosyal ve ekonomik açıdan önemlidir. Bu çalışmada bu amaçla yerleşim faaliyetleri araştırılmaktadır. Araştırma için anket yöntemi kullanılmıştır.

Anket yöntemi sorumlu caddede esnaf ile ilgili aşağıda bulunan çeşitli verileri içermektedir. Esnafın yaş aralığı, Caddenin işlek olduğu zaman dilimleri, Caddenin durgun olduğu gün, esnafın işletme türleri, Esnafın işletmelerinde ne kadar süre esnaf yapmış oldukları ve Esnafın göç durumları hangi bölgeye göç ettikleri ile ilgili bilgiler içermektedir.

Giriş

Tarih boyunca birçok medeniyette, şehrinde belirli bir işin için bu tür faaliyetlerin yürütülmesi için ve caddeler var olmuştur bu yerler belirli bir işin yapılmasını bu tür faaliyetlerin sürdürülmesi için uygun alanlar için ayrılmış bir yerlerdir. Günümüzde hala bazı bölgelere bu amaçla geliştirilmektedir. Buna örnek olarak İstanbul caddesi medeniyetleri ile Celal Bayar caddesi örnek verilebilir.

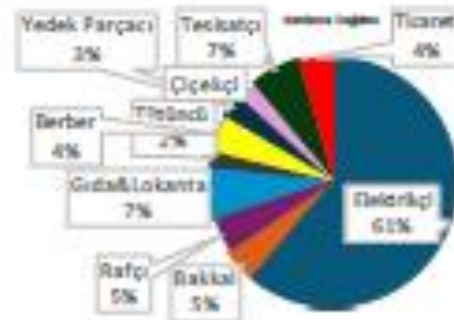
Bu tür bölgelerin ekonomik ve sosyal açıdan incelenmesi bu yönde çıkarımlar yapılması araştırmalara ve bu yapılan araştırmaların verimliliğinde çeşitli istatistiksel verilerin ortaya çıkarılması önemli bir konudur. Bu çalışmanın amacı belirli geçen Celal Bayar caddesi namı diğer İstanbul caddesinin bu doğrultuda incelenmesidir. Çalışmada caddede faaliyet gösteren işletmeler hakkında bilgiler, caddenin tarihi ve genel özellikleri ele alınmıştır.

Yöntem

Çalışmanın ana unsuru olan ekonomik yapı yeni esnaf ve işletmelerin incelenmesi hakkındaki veriler anket yöntemi ile elde edilmiştir. Uygun olan anket yöntemi sorumlu bir anket çalışmasıdır ankette kullanılan doküman işletme sahibi katılımları bu katılımları e-tili bağ tenezi elektronik, elektronik işletmelerde sahip esnafların yitirdikleri olarak 1511 sayılı Caddede çoğunluğu sahip grup elektroniklerdir.

Ankette Yaş aralığı, İşletme türleri, İşletme türleri, caddenin işlenmesi ve durgun olduğu zamanlar ve işletme türleri göç ettikleri bölgeye göç ettikleri hakkında sorular sorulmuştur.

Kullanım Dağılım Grafiği



Sonuçlar

Bu çalışma sonucunda Celal Bayar caddesinin genel özellikleri ve tarihi hakkında bilgi edinilmiştir ve ana amaç olan işletme ve esnafın araştırılması hususunda anket yoluyla bilgi edinilmiştir bu bilgilerin istatistiksel olarak yorumlanması gerçekleştirilmiştir.

Çalışmanın elde edilen bulguları şu şekildedir:

1.Celal Bayar caddesinin Lokasyonu ve genel özellikleri

2.Celal Bayar Caddesinin Tarihi özellikleri

3.Caddenin işletmeleri ve işletme türleri hakkında bilgi edinilmesi ve istatistiksel veri çıkarılması

Elde edilen veriler göre caddenin çoğunluğu elektronik, elektronik işletmelerde yaş aralığı olarak 40-50 yaş aralığı çoğunlukta. Bölge esnaf daha çok Osmanlı döneminde faaliyet göstermektedir.

Teşekkür

Çalışmada rehberlik eden sayın Prof. Dr. Ali YİĞİT'e teşekkürlerimi sunarım.

Kaynakça

<https://www.bartlimes.com/yerlesim/celal-bayar-caddesi-demir/2024/05/09/090524>

<https://www.bursa.bel.tr/yurtdisi>

Elektroniklerin Kullanım Grafiği



**KELKİT (GÜMÜŞHANE) İLÇESİNİN TARIM COĞRAFYASI**

Göktaş TÜRKER

Prof. Dr. Ali YİĞİT

Bursa Uludağ Üniversitesi, Fen Edebiyat Fakültesi, Coğrafya Bölümü

ÖZET

Lisans bitirme tezi olarak hazırlanan bu çalışma kapsamında Gümüşhane iline bağlı Kelkit ilçesinin tarım coğrafyası araştırılmıştır. Çalışmada ilçenin fizik ve beşerî özellikleri ele alınmıştır. Çalışmada ilocemine salıverinin tarımsal ürünleri belirlemek, bunların yıllık göre değişimi ve üretim değeriindeki değişimler açısından doğal çevre özelliklerinin etkilerini belirlemede coğrafyadan anlayış ve zenginliği iyi doğrultusunda topladığımız bilgileri sentezleyerek bir bilimsel eser meydana getirmeye çalıştık.

YÖNTEM

Yapılan araştırmanın ilk aşamasında Türkiye izindeki Kütüphane (TCK) internet sitesinden Kelkit ilçesine ait 2004-2023 yıllarına ait orman ve iklim bilgileri ilçenin fiziki formatında tablo ve harita şeklinde ilgili düzenlenmiştir. Yapılan araştırmalar içinde ilçesinden sonra bu temel veriler kullanılarak her bir orman on yıllık veriler tablo haline getirilmiştir. Ormanların iklim alanları belirler ve orman ile ilgili olarak hesaplanmıştır. Daha sonraki aşamada ilin tarımsal yapılarını ve bölgedeki tarım ve orman ürünlerinin faaliyet raporları incelemeye elde edilen veriler yorumlamak için yıllık tarımsal gelişim ve değişimler değerlendirilmiştir sonunda da ortaya getirilmiştir.

**GİRİŞ**

Bitirme çalışmasının araştırma alanı Gümüşhane ilinin Kelkit ilçesidir. İlçemine sınırları doğusunda Gümüşhane'nin Kocaeli İlçesi (27 km), batısında Gümüşhane'nin Çimen İlçesi (22 km), kuzeyinde Gümüşhane Merkez (80 km) ve güneyinde Edirne'nin İpsala İlçesi (70 km) bulunmaktadır. Araştırma alanının (Kelkit) toplam yüzölçümü 101.686 ha olup araştırma alanı Türkiye'nin güneyindedir. Kelkit Ovası yaklaşık 1400-1700 metreler arasında yer almaktadır. Doğuda Marmuş dağına bağlı ile Kaynarca Ovasından ayrılan Kelkit Ovası, doğu-batı yönünde eğilimli olup toplam yüzölçümü 200 km² kadardır. Fırtınalı ve at ekin alanlarının hakim olduğu Kelkit Ovası, batıda eğimsiz bir arazi ile Çimen Ovasından ayrılır. Tarım alanları Kelkit Çayırının iki yanında ve batıdan gelen sulama kanallarıyla ovasın birçok yerinde dağılmıştır.

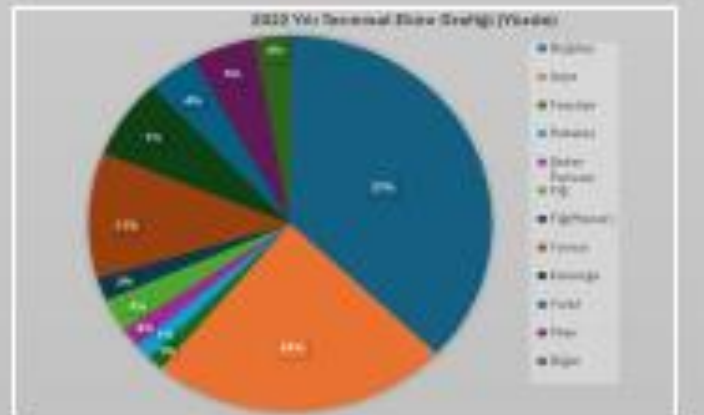
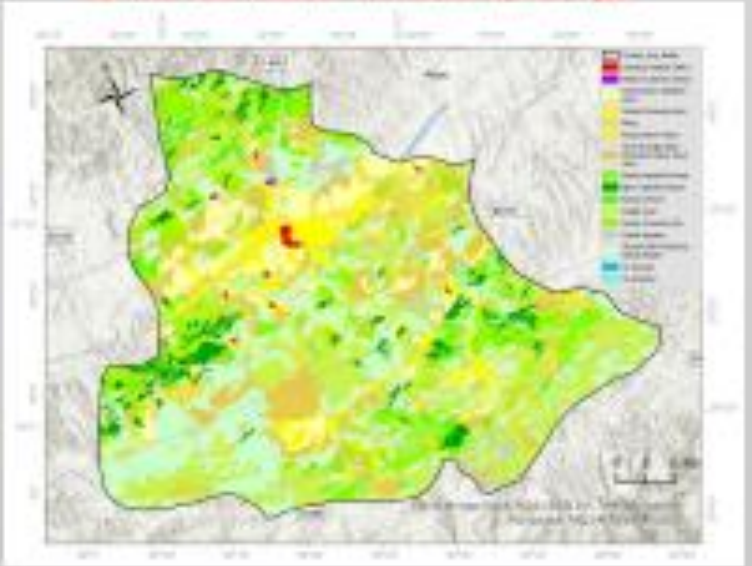
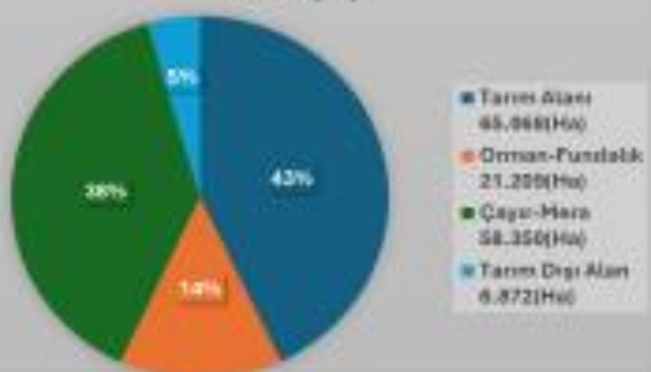
Kelkit genel vadi kuzeyde Gümüşhane Dağları ile güneyde Çimen Dağları arasında yer alır. doğu-batı yönünde uzanan bir vadedir. Kelkit Çayırının bir kısmı güneyde Çimen Dağlarından diğer kısmı da doğuda Marmuş dağından kuzey ve güney kenarını çevreleyen Kocaeli ve İpsala Tepelerinden oluşmaktadır.

İlçenin iklimi Doğu Karadeniz ve Doğu Anadolu Bölgesi arasında bir iklim geçidi şeklindedir. Her iki bölgenin iklim özellikleri taşıyan yazları sıcak ve kurak, ilkbahar, sonbahar ve kışları ılıman olmasına rağmen yazları sıcak ve kurak, ilkbahar ve sonbahar ayları yağışlı geçmektedir. ılıman ortama yağış miktarı 600 mm'dir. Kelkit tarım alanları bakımından 60.000 hektar ile bir en fazla tarım alanına sahip ilçedir. İlçenin iklimi şu şekildedir:

- Merkez 22.968 ha
- Toplam 7.760 ha
- Kocaeli 4.960 ha
- Kocaeli 16.211 ha
- İpsala 21.014 ha

İlçede basit edilen tarım ürünleri buğday, arpa, yulaf, yulaf, mısır, kuru buğday, kuru fasulye, nohut, karnıyarık, mercimek, yeşil mercimek, patates, çanak, pancar, fındık, kuru fasulye, mısır, bezelye, kavun, taze fasulye, salata, maydanoz, biber, sebzeler, domates, soğan ve turpudur.

Tez çalışmada basit edilen ürünlerin yetiştirme kültürü, yıllık göre değişimi ve üretim değeri hakkında bilgiler araştırılmıştır. Gümüşhane İl Özel İdaresi'nin faaliyet raporları ve stratejik planlarının tarım alanları etrafında inceleme yapılmıştır.

CORINE Arazi Örtüsü 2018-Kelkit (Gümüşhane) İlçesi**Mevcut Kullanılan Toplam Alanın Dağılımı (Miktar(Ha))****BÖLÜM**

Kelkitte orman alanları ile büyük ölçüde iklim koşullarıyla bağlıdır. Ormanların verimi ve miktarı, yağış ve iklim şartları ile doğrudan doğruya ilişkilidir. İlçe sınırları içerisinde Kelkit Çayı ve Kocaeli Tepeleri yer alır ve yerleşim alanları vardır. Buna karşın ilçede sulama kanalları da bulunur. İlçede yapılan tarım alanları değeri yükseltmek için sulama kanalları yapılmıştır. Araştırmamız kapsamında ilçedeki orman ve tarım alanları bölgedeki sulama kanallarının etkisine ilişkin olarak daha fazla alan mısır ve çanak pancar üretimi artırılır. İlçe tarımsal ve iklim verileri değerlendirilmiştir. Kelkit ilçede genel olarak tarım alanları büyük ölçüde orman alanları ile çevrilidir. İlçe sulama kanalları için yapılan çalışmalar, ormanlık alanların için destekler verilmiştir.

KAYNAKLAR

Bu çalışmada bana danışmanlık yapan hocam Prof. Dr. Ali Yiğit'e teşekkür ederim.

TURKAY, M. T. (2017). Türkiye'nin İklim ve Çevre Sorunları: İklim ve Çevre Politikaları ve Stratejileri. Ankara: Ankara University Press, 115-130.
 AKIN, D. & KARADAG, Y. (2018). İZMİRİN İKLİM VE ÇEVRE KURULUŞU. İZMİR VE ÇEVRE KURULUŞU. Journal of International Social Research, 10(2).
 İZMİR, T. (2018). Gümüşhane İlçe Tarımsal Ürünlerinin Üretim Miktarı (Nispetiye, Bursa, Bursa İlçesi, 1998-2018).
 İZMİR, T. (2018).
 T.C. Tarım ve Orman Bakanlığı. Gümüşhane İl Tarım ve Orman Müdürlüğü.



BURSA'DA GÜNEŞ ENERJİ SANTRALİNE UYGUN ALANLARIN CBS TABANLI ÇOK ÖLÇÜTLÜ KARAR ANALİZİ İLE BELİRLENMESİ

Baş ATEŞ

Danışman: Dr. Abdullah AKBAŞ

Bursa Uludağ Üniversitesi, Fen-Edebiyat Fakültesi, Coğrafya Bölümü

çalış

Dünyada 2000 yılından sonra nükleer ve fosil yakıt kullanım miktarları güneş enerjisinin sonu, temiz ve sınırsız bir kaynak olduğuna fark etmiş ve yatırımları, politikaları bu alanda değiştirmişlerdir. Güneş enerjisi ve rüzgar enerjisi enjüme ve su enerjisi yapıları kullanılmadığından, düşük karbon salınımı sayesinde diğer yenilenebilir enerji kaynaklarından üstündür. (Özcan, 2015) Dünyada güneş enerjisiyle yatırım amacıyla hız kazanmıştır. Teknolojinin gelişmesiyle birlikte gelişen, ucuzlayan ve daha kolay ulaşılabilecek güneş enerji sistemleri her geçen gün daha çok popülerlik kazanmaktadır.



AMAÇ VE KAPSAM

Güneş enerjisi ile ilgili talebin artması, devlet ve özel kurumlara temiz enerji kaynaklarına yönelmesi ve Türkiye'de çoğu ilde yapılan güneş enerjisi alan tespitini Bursa iline göre yapılmıştır.

VERİ VE YÖNTEM

- Google Scholar, YÖK TEZ, DergiPark sayıtlarını kullanarak literatür taraması yapılmıştır.
- USGS EarthExplorer sayfasından SRTM 1 Arc-Second Global kütüphaneden 25 metre çözünürlüğe 14 bir ölçek indirilmiştir.
- OpenStreetMap üzerinden yol, enerji hatları verileri indirilmiştir.
- Weighted Overlay (Ağırlıklı Çakıştırma) yapılarak uygunluk haritasına ulaşılmıştır.

SONUÇ

BURSA İLİ CBS UYGUN ALAN HARİTASI



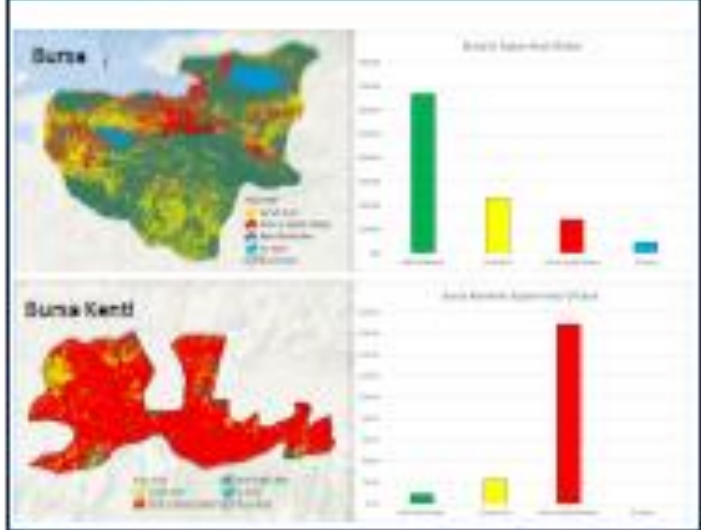
Bursa gibi yerleşik büyük bir ilde güneş enerji alanları büyük fayda sağlamaktadır. Uygun alanlar haritasında olan Bursa'ya uygun alanlarla bir kuzeyden diğer ilçelerde olduğu görülmüştür. Bu alanlar geniş ölçekte benzer güneş santrali için büyük bir ölçekte bu yerlerde özellikle çatıya kurulan enerji tasarrufu sağlanmaktadır.

Giriş

Günümüzde insan faaliyetleri dünyanın çehresini ve çevresini değiştirmiştir. Bunlardan biri, kentsel alanların çevresindeki kırsal alanlardan daha yüksek sıcaklıklara sahip olduğu bir fenomen olan kentsel ısı adası fenomenini üzerinde etkisi olan büyük şehirlerdeki büyük arazi kullanımı ve arazi örtüsü değişiklikleridir. Dünyanın dört bir yanındaki büyük şehirler bu fenomeni yaşamaktadır ve Bursa da bir istisna değildir.



Arazi Örtüleri



Yöntem

- İncelenen makaleler Google Akademik'ten temin edilmiştir.
- LANDSAT 8 Uydu Görüntüleri USGS sitesinden indirilmiştir.
- Arazi Örtüsü, Kentsel Isı Adası ve UTPVI Haritaları ArcGIS Pro uygulamasında üretilmiştir.
- Türkiye Haritası QGIS uygulamasında üretilmiştir.

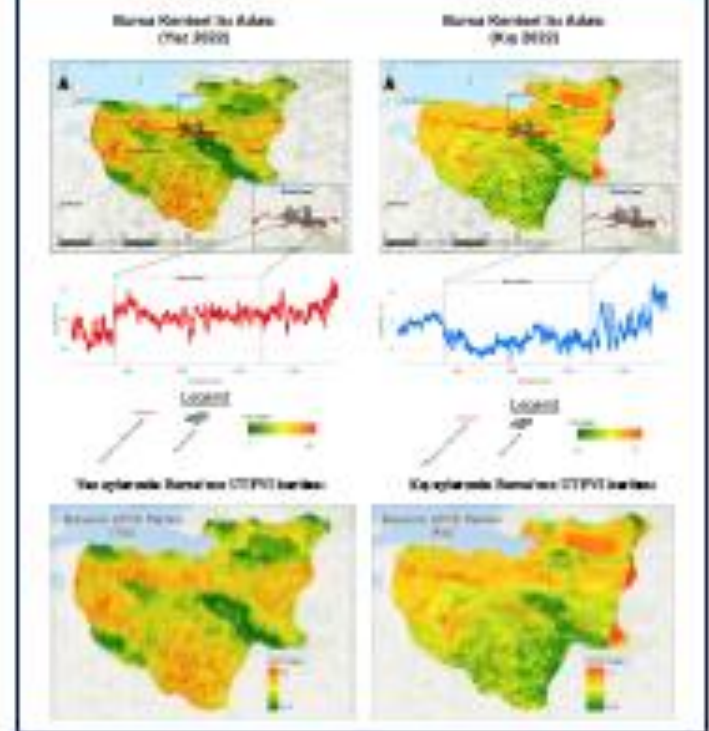
Sınıflama Kodu	Açıklama	Renk
0	Ormanlar, parklar, tarım alanları vb.	Yeşil
1	Çevreli tarım alanları	Sarı
2	Yerleşim alanları, yollar veya arazi yapısı	Red
3	Su alanları	Mavi



Tartışma

Şehirlerdeki kentsel ısı adası, çevredeki kırsal alanlara kıyasla sıcaklıkların artmasına neden olabilir ve aşırı sıcaklık koşulları özellikle yaz aylarında belirginleşir. Belirli arazi örtüsü türleri bu kentsel ısı adası etkisini nötralize edebilir, hatta azaltabilir, ekolojik koşulları iyileştirebilir ve havayı daha serin ve sağlıklı hale getirebilir.

Kentsel Isı Adası ve UTPVI



Sonuç



2023-2024 EĞİTİM ÖĞRETİM YILI BİTİRME ÇALIŞMASI I-II DERSLERİ



BURSA 9 MAYIS 2024 TÜRKİYE'DEKİ AFET ÇALIŞMALARI HACER UYGUN



DOÇ. DR. ABDULLAH AKBAŞ BURSA ULUDAĞ ÜNİVERSİTESİ FEN-EDEBİYAT FAKÜLTESİ, COĞRAFYA BÖLÜMÜ

Özet

Araştırmanın konusu Türkiye'deki afet dağılımını ve bölgelere göre afet sıklığını gösteren afetler ve sıklıklarla yıllara göre dağılımını ve bu dağılımların oluşturdukları etkileri incelemektedir ve bu etkilerin sonuçlarını en aza indirmek için yapılan çalışmada değinilmiştir. Veri ve yöntem kısmında çalışmada kullanılan materyallerden bahsedilmiştir. Bulgularda harita, grafik ve tablolarla yararlanılmıştır. Bulgular sonuç kısmında yorumlanıp değerlendirilmiştir. En sonda yararlanılan kaynakçalar eklenmiştir.

ANAHTAR KELİMELER : Afet, Doğal afetler

, Deprem, Heyelan, sel, çığ, Afetlerin dağılımı, Türkiye, Fiziki coğrafya.

Amaç, veri ve yöntem

Türkiye'deki afet çalışmaları ile ilgili yazılan tezler, makaleler ve sunumlar üzerine yapılan çalışmalardan yararlanılmıştır. Türkiye'deki afet dağılımları dikkate alınmıştır. Yapılan çalışmalar sınıflandırılıp kategorilere ayırdıktan sonra bulgulardan yararlanılmıştır. Materyal olarak kullanılan tezler YÖK Tez ve Google Akademik, Excel programı, Çeşitli kaynaklardan, Haritalardan yararlanılmıştır. Afet çalışmalarında Yazarların İsmi, Tarihi, Konusu, Veri ve yöntemi, Yazıldığı şehir, Yazarm alanı, Çalışma prensibi derlenip toplanıp tablo haline getirilmiştir. Bu veriler yorumlanıp açıklanmıştır.

Giriş

Türkiye Avrupa ile Asya arasında köprü konumunda bulunan 780 bin kilometrekarelik bir ülkedir. Topoğrafik, jeolojik ve meteorolojik yapısı nedeniyle sıklıkla afetlere maruz kalan bir konumdadır. Afet ise insanlar için fiziksel, ekonomik ve sosyal kayıpları ortaya çıkaran, insanın normal yaşantısını zorlayacak kesintiye uğratabilecek durumlardır. İnsanların kontrolü dışında gerçekleşen afetler, kitlesel can ve mal kaybına, sosyal, ekonomik, fiziki ve psikolojik sorunlara neden olan şiddetli olaylardır.

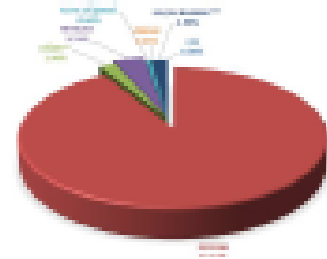
Afetleri genel olarak doğal ve beşeri afetler olmak üzere iki kategoride değerlendirilebilir. Afetler yer, atmosfer, biyolojik kökenli olmak üzere üç grup altında toplanmaktadır.

Türkiye'de görülen afetler: deprem, sel/su baskını, don, çığ, kar, fırtına, heyelan, kaya düşmesi, yıldırım, şiddetli yağış, kuraklık ve sis olmak üzere çeşitli türde doğal afet olayları gerçekleşmiştir.

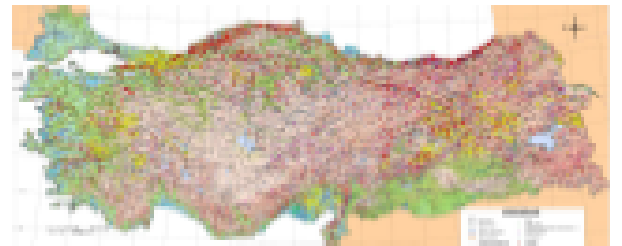
Afetlerle ilgili yapılan çalışmaların asıl amacı meydana gelen doğal afetlerin zararlarının can ve mal kayıplarının ve oluşan hasarın en aza indirilmesi ve önceden afet olayının belirlenmesinden kaynaklanmaktadır.

Risk yönetimi kapsamında tüm aşamalar için mevcut kaynaklar kullanılarak, karar vererek, planlayarak, analiz ederek, önüm ve zararlanmayı önlemek için çevre ve mülkü korumak adına yapılan araştırma çalışmalarıdır.

BULGULAR



DOĞA KAYNAKLI AFET OLAY İSTATİSTİKLERİ



TÜRKİYE'DE AFETE UĞRAMIŞ YERLEŞİM BİRLİMLERİ HARİTASI

KAYNAKÇA

- Doğan, Y., & İyigün, I. (2023). COĞRAFYA BÖLÜMÜ ÖĞRETMENLERİNİN DOĞAL AFETLER ÜZERİNE ÇALIŞMALARININ İZLENİMLERİ. *Coğrafya Dergisi*, 27(1), 1-10.
- Karahan, F., & Toprak, F. (2024). Sosyal Medya ve Doğal Afetlerin Temel İzlenimleri. *MAK*.
- Marşan, G. (2023). Afet Hazırlık ve Geri Dönüşüm İhtiyaçları Açısından Çeşitli Sektörlerin Sorumlulukları Üzerine Bir İnceleme. *İstanbul Journal of Environmental and Natural Studies*, 15(1), 1-17. DOI: <https://doi.org/10.15671/İJENS.1188221>

GENEL BİLGİ

Türk mutfacı dünyada tanınan bilinen önemli mutfaklar arasında yer almaktadır. Dünya yemek trendlerini takip eden Taste Atlas yaptığı çalışmalar sonucunda Dünyanın en iyi mutfakları listesinde Türkiye 7.sırada yer almaktadır. Dünyada en çok tanınan türk mutfak yemekleri döner, kebab, baklava, lahmacun, mantı, menemen ve zeytin yağlı yaprak sarma öne çıkmaktadır. 1 Şubat 2022 tarihli, 118 sayılı Resmî Coğrafi İşaret ve Geleneksel Ürün Adı Bülteni'nde yayınlanan tescillerle ülkemizde tescil ile koruma altına alınan coğrafi işaret ve geleneksel ürün adı sayısı 1000'e ulaştı. Türk mutfağındaki yerel tatlar yörelere göre de farklılık göstermektedir. Güneydoğu mutfacı, Doğu Anadolu mutfacı, Karadeniz mutfacı ve Ege mutfacı gibi yöreler kendilerine ait zengin bir yemek kültürüne sahiptirler. Doğu Anadolu bölgesi mutfacı zengin ve çeşitli bir mutfaktır. Özellikle hayvancılık faaliyetlerine bağlı olarak et yemekleri çok tüketilmektedir. Et yemekleriyle ilk akla gelen yerel tatlar arasında cağ kebabıyla Erzurum ili gelmektedir.

YÖNTEM

Çalışmada kullanılan veriler literatür taranması ve görüşme tekniği ile toplandı. İl nüfus tablosu hazırlanmak için TÜİK verilerinden yararlanıldı. Çalışma sahası lokasyon haritaları için konum tespitleri yapılırken Google Earth uygulamasından enlem ve boylam dereceleri ile cağ kebab mekanlarının konumları belirlendi. ArcMap programı vasıtasıyla alınan koordinatlar vektör veriye dönüştürüldü.



BURSA'DA CAĞ KEBAP

Bursa ilinde yapılan araştırmalar sonucunda 17 ilçe içinde yaklaşık 77 tane cağ kebab işletmelerinin olduğu tespit edilmiş saha çalışmalarında elde edilen bilgiler de cağ kebab'ın asıl yerinin Erzurum Tortum ilçesinde önce den albab kebabı ile bilindiği zamanla cağ kebab alını almıştır. Erzurum cağ kebab sınırları alınmış kuzu etinin orta büyüklükte doğranmış soğan, tuz ve karabiber ile 7 gün süre ile marına edilmesi gerekmektedir ve et dolabının derecesi 1-2 derece olmasına özen gösterilmektedir. Cağ kebab pişme esnasında kömür kullanılmamalıdır. Kömürün kokusu kömür yanmadan kullanılması midede yanma yapmaktadır ve etin kalitesini düşürmektedir. Cağ kebab pişmesinde sadece odun kullanılmalıdır cağ kebab servis edilirken cağa takılan kuzu eti yanında ezme, lavaş, soğan salatası vazgeçilmezdir cağın konulması gereken tabaklar çelik veya cam olmalıdır



KAYNAKÇA

- <https://www.tuik.gov.tr/>
- <https://dergipark.org.tr/tr/>
- <https://tez.yok.gov.tr/UlusalTezMerkezi/>
- <http://www.kib.gov.tr/>

GENEL BİLGİ

Güncel Dünya nüfusu 8.101.662'dir.Bölgelere göre Dünya nüfusu oranı Latrada Asya olmak üzere Afrika , Avrupa , Amerika ,Okyanusya şeklinde ilerlemektedir. Nüfus bakımından en kalabalık olan ülkeler Hindistan ,Çin , ABD olarak sıralanmaktadır. Türkiye 86 milyona dünya nüfus sıralamasında 18. sırada yer almaktadır. Dünya da 3 tür nüfus politikası uygulanmaktadır ;

- 1)Nüfus artış hızını yükseltmek için uygulanan nüfus politikası
- 2)Nüfus artış hızını düşürmek için uygulanan nüfus politikası
- 3)Nüfusun nicelik ve niteliğini iyileştirmek amacıyla uygulanan nüfus politikası

Ülkeler kendileri için en uygun politikayı seçerler ve buna uygun yasalar düzenleyip uygularlar.

KONYA İLİ NÜFUSU

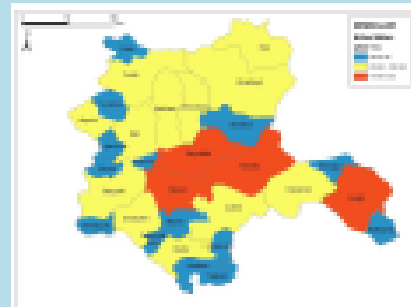
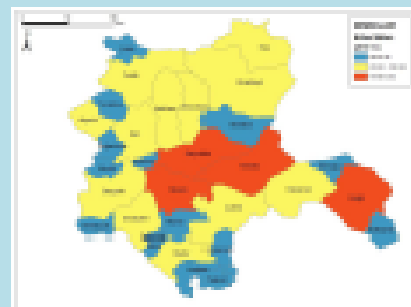
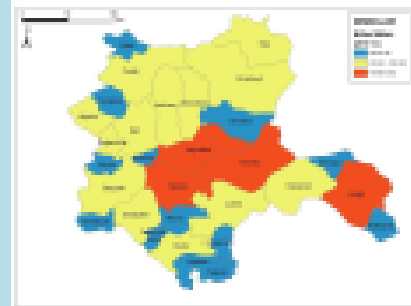
Konya ili İç Anadolu bölgesinin güneyinde şehrin kendi adıyla anılan Konya bölümünde yer almaktadır. Konya'nın güney ve güneybatı kesimleri Akdeniz bölgesine dahildir. Yüzölçümü 38.873 km² (göller hariç)dir. Bu alan ile Türkiye'nin en büyük yüzölçümüne sahip olan ilidir. İdari yönden, kuzeyden Ankara, batıdan Isparta, Afyonkarahisar, Eskişehir, güneyden, İçel, Karaman, Antalya, doğudan, Niğde, Aksaray illeri ile çevrilidir. 2023 yılı TÜİK verilerine göre nüfusu 2.320.241'dir.Bu nüfusıyla Türkiye'nin 6. büyük kentidir. 3 merkezi ilçesi olmakla birlikte 31 tane ilçesi bulunmaktadır. Merkez ilçeleri Selçuklu ,Karatay, Meram şeklindedir. Nüfusun büyük bir çoğunluğu merkez ilçelerde yaşamaktadır.

YÖNTEM

Bu çalışmada kullandığım veriler Konya ili ile ilgili çeşitli kaynaklardan literatür taraması yapılmış bu doğrultuda YÖK tez , basılı kitaplar,çeşitli dergiler ve makaleler incelendi. Türkiye illerinin nüfus haritasının hazırlamak için TÜİK verilerinden yararlandım. Bu veriler ışığında ArcMap programı vasıtasıyla Türkiye illerinin 2010-2015-2023 yıllarının nüfus haritaları hazırlandı.Yine ArcMap programıyla Konya ilinin lokasyon haritası hazırlandı. Daha sonra Konya ilinin 2010-2015-2023 yıllarının ilçe nüfus haritaları hazırlandı.



KONYA'NIN YILLARA GÖRE NÜFUS HARİTASI



KAYNAKÇA

<https://www.tuik.gov.tr/istatistik.aspx?d=2023051>
<https://www.tuik.gov.tr/istatistik.aspx?d=2015051>
<https://www.tuik.gov.tr/istatistik.aspx?d=2010051>

Kırklareli İlinin Yıllara Göre Nüfus Karşılaştırması ve Özellikleri

Öğrenci adı: Şeydanur Bozkurt

Danışman adı: Dr. Öğr. Üyesi Erol Uzun

Bursa Uludağ Üniversitesi Fen Edebiyat Fakültesi Coğrafya Bölümü



Öz

Kırklareli ilinin belirli tarihlerde nüfusu hakkında yorumlanması sağlanmıştır. Zamanın değişimi neticesi ile bir bölgede ki insanların hareketi, aymaları nüfus birikimi ile bölgeyi şekillendirmiştir. Doğum ve ölümün doğal süreçler yaşam ortamlarında insan etkinliği olan, nüfusu temelli eden aktiviteler olmuştur. Kırklareli ilinin nüfusu hakkında bilgilendirilmesi sağlanarak zaman içerisinde il sınırları içerisinde yaşayan insanların hakkında sayısal ve sözel olarak detaylandırılarak il içerisinde nüfus durumları tespit edilmiş ve açıklanmıştır. İnsan kaynakları içerisinde en önemli beşerî kaynaklardan biridir. Zaman ve mekânın değişimi ile beraber bilimsel önem taşıyan hususlardır.

Bu çalışma da Kırklareli ilinin nüfusu hakkında bilimsel prensipler ve ilkelere özelliklerine göre ilin bir nevi nüfus çalışması yapılmıştır. Çalışma da kullanılan veri ve yöntemler, teoriler çalışma da kaynak olarak kullanılarak ilin nüfus özellikleri ve bulguları elde edilerek yorumlanması sağlanmıştır. Belli beşerî bilimsel prensiplerin çerçevesinde çalışmanın yönü olmuş ve sonuçlara ulaşılabilmemizi sağlamıştır. Nüfus kavramı coğrafi bir terim ifade edebilir, doğal anlamda ve bir canlının yoğunluğunu ifade edebilir. Bu yoğunluğun tespiti çeşitli araç ve gereçlerin kullanımı, bilimsel prensiplerin dayanağı ve kaynağı olarak kullanımı ile nüfus etkinlikleri hakkında sonuçlara ulaşılabılır. Zamanlı bir çalışma olan Kırklareli iline ait belirli tarihlerde analiz edilerek çalışmanın boyutu ortaya çıkarılmıştır. Elde edilen bulguların yorumlanması çalışmayı belirler.

Giriş

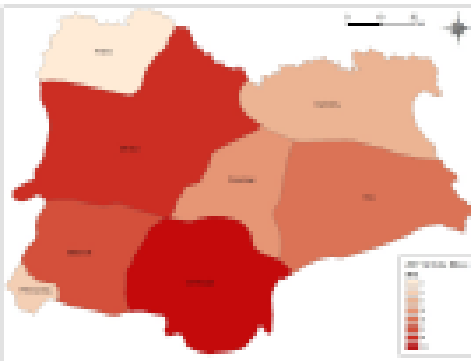
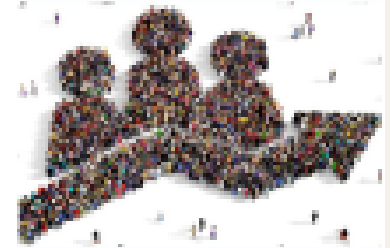
Nüfus bir etnik kökenin, etnik, dinin, örgütlerin, kuruluşların, devletlerin ve buna benzer toplumların temel unsurlarından biridir. Nüfusun niceliği sınıflar, örgüt, partiler, sivil toplum kuruluşları önemliken niteliği ise gelişmişlik, refah düzeyi, gelecekteki kalkınmalar, eğitim düzeyi gibi unsurları etkiler. Nüfus geçmişten geleceğe dinamikliğini sürdüren bir bulgudur.

Nüfus, bir bölgenin, bir alanın somut veya soyut olarak içinde yaygın kişi sayısına denir. Nüfus nitelik ve nicelik olarak önem arz eder. Nüfus geçmişten günümüze sürekli artıp gelişen bir olgudur. Geçmişte bilinçsizce artıp politikalar uygulanmadan coğrafi keşifler, reform ve en sonunda sanayi devrimi ile birlikte politikaların yönlenmiştir.

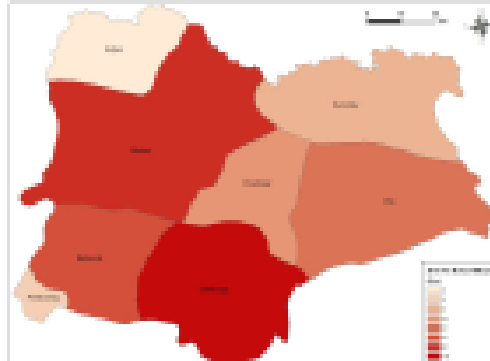
Çalışma da 3 zamansal ölçüt olan, 2007-2015-2022 yılları Kırklareli ilinin nüfusu hakkında zamansal sınıflara göre değerlendirilmesi yapılmıştır. Elde edilen ve kullanılan araç gereçlerin çıktısı olarak sonuçlara varılmıştır. İlin yıllardan yıla nüfus özellikleri ortaya konmuştur. Görsel bir temelli olan haritaların içeriği veya öznelikleri de tablolarla. İlin nüfus özellikleri tablolar ile belirtilerek sonuçlara varılmıştır. Kırklareli nüfusu soyut verilerin derlenmesi ile temelli edilecek sonuçlar ile açıklanmıştır.

Veri ve Yöntem

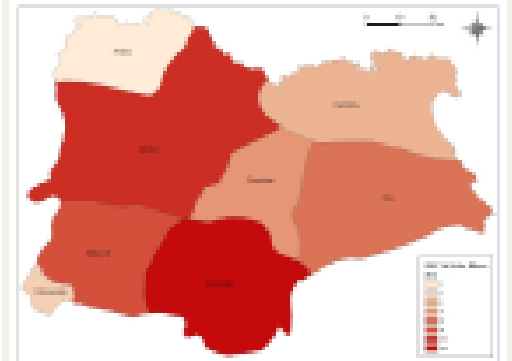
Nüfus üzerine yapılan çalışmamızda araç ve gereç olarak CBS programları kullanılarak haritalar üretilmiştir. Haritalar 3 zamansal tarihe ait olan haritalardır. Kırklareli ve ilçelerinin nüfus yoğunlukları haritada renklerin temsili ile nüfusun yoğunluğu belirtilmiştir. Bir bölgede ki yoğunluğun renkleri ile gösterilerek nüfusun görsel olarak ifade edilmiştir. Hazırlanan haritalar TÜİK'ten elde edilen veriler dahilinde haritaların özneliklerini oluşturur.



2007 YILI KIRKLARELİ NÜFUS HARİTASI



2015 YILI KIRKLARELİ NÜFUS HARİTASI



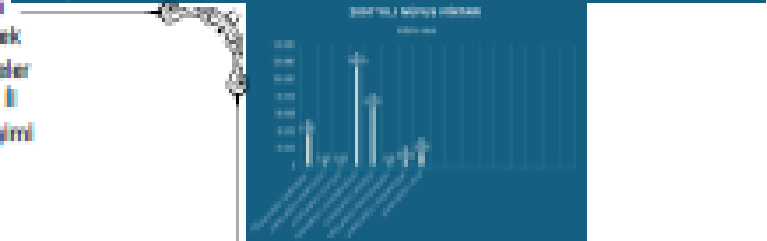
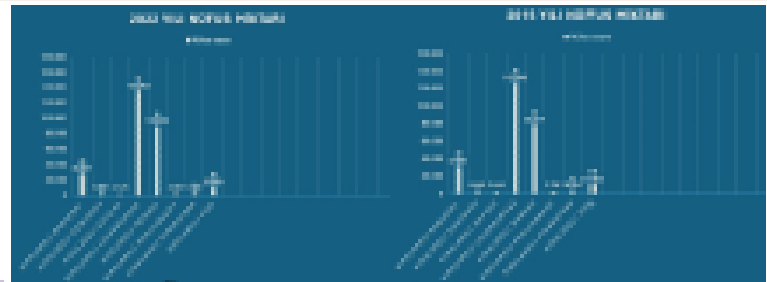
2022 YILI KIRKLARELİ NÜFUS HARİTASI

Bulgular

İl sınırları içerisinde idari birimleri olan ilçelerin toplam nüfusu yıllara göre sınıflarına göre tabii olarak sunulmuştur. Tablolar ilçelerin toplam nüfusunu belirtmektedir. Toplam nüfus içerisinde cinsiyet farklılıklarını gösterilmektir toplam kişi sayıları verilmiştir. Yıllardan yıla değişimin olduğunu ve insanların etkinliklerinden biri olan nüfus değişimleri bu bulgularınca ile açıklanmaktadır.

Sonuç

Kırklareli il ve ilçelerin nüfusu hakkında araç ve materyaller ile açıklanması sağlanmıştır. Bu hususta ilçelerin nüfusu en az ilçe Pehlivanköy'dür. En yüksek nüfusa sahip Lüleburgaz ilçesidir. Bu en düşük ve en yüksek nüfusa sahip ilçeler diğer ilçelere göre farkı olan genel bir ortalama ile farklılık yaratan ilçelerdir. İl merkezinin nüfusu bile Lüleburgaz'dan daha azdır. İl genel olarak nüfus değişimi ilçeler içerisinde yıllardan yıla azalmakta ve değişmektedir.



TEŞEKKÜRLER

KAYNAKÇA

<https://www.tuik.gov.tr/>

Kırklareli ve İlçeleri Üzerine Bir Bibliyografya Denemesi / M. Köse (273-294. s.)

Kırklareli İl Planlama ve Koordinasyon Müdürlüğü Kırklareli Yılı



2023-2024 BİTİRME ÇALIŞMALARI I-II DERSLERİ KÜLTÜR TURİZMİ AÇISINDAN '2022 TÜRK DÜNYASI KÜLTÜR BAŞKENTİ BURSA' ÖĞRENCİ: Ferhan ALAN 082015056 DANIŞMAN: Dr. Öğr. Üyesi Nilgün ZAMAN



ÖZET

Bu çalışmada kültür, kültür turizmi ve TÜRKSOY Teşkilatının bir projesi olan Türk Kültür Başkentliği kavramları üzerinde durulmuş ve açıklanmıştır. Ardından konu daha özele indirilerek Bursa'nın kültürü, bu proje kapsamında düzenlenen kültürel turistik etkinlikler hakkında bilgi verilip Bursa'nın 2022 kültür başkenti olması ve bunun etkilerinin değerlendirilerek ve halkın bakış açısını öğrenmektir. Yine Bursa'daki etkinliklere ve festivallere ve halkın bunlardan ve başkentlik olgusundan ne kadar haberdar oldukları araştırılmıştır.

YÖNTEM

Çalışma konusu hakkında literatür taraması yapıldı. Daha önce Kültür başkenti seçilen şehirler hakkında yazılan makale ve tez örnekleri incelendi. Çalışmada nitel araştırma yöntemine başvurulmuştur. Sosyal bilimlerde araştırma tekniği olan nitel araştırma yöntemi kullanılmıştır. Verileri toplama halkla ilişki kurmak için görüşme formu kullanılmıştır.

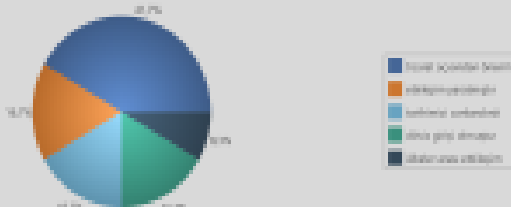
TÜRKSOY

Türk Dünyasında kurulan ilk işbirliği teşkilatı olan Uluslararası Türk Kültürü Teşkilatı TÜRKSOY; 1993 yılında, Azerbaycan, Kazakistan, Kırgızistan, Özbekistan, Türkmenistan ve Türkiye Cumhuriyeti kültür bakanları tarafından imzalanan anlaşma ile kurulmuştur. Daha sonra Kuzey Kıbrıs Türk Cumhuriyeti, Rusya Federasyonuna bağlı Tataristan, Başkurdistan, Altay, Saha, Tva ve Hakas Cumhuriyeti ve Moldova'ya bağlı Gagavuz Yarı TÜRKSOY'a gözlemci üye olarak katılmışlardır.

Sonuç ve Bulgular

Türk dünyası kültür başkenti unvanının kısa vadede pozitif sayısal etkisinin sınırlı olduğu ancak uzun vadede kentin tanıtımına önemli bir rol oynayacağı düşünülmektedir.

kültür başkenti için ilkönce yapılan Eserler



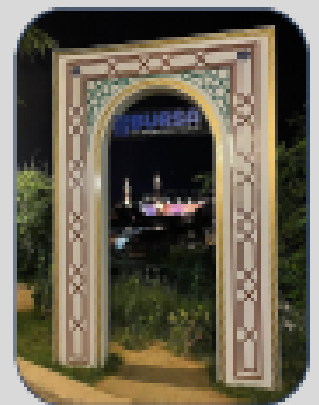
BURSA'DA KÜLTÜR BAŞKENTLİĞİ



Logoda ilk bakışta görülmeye bir kapı figürü çarpar. Bu kapı Türk mimarisinde sıkça karşımıza çıkan ve bir medeniyetin temsil olan Selçuklu Döneminden Osmanlı Devrine uzanan 'Taç Kapı' figüründen uyarlanmıştır. Kocaeli'de ki Taç kapı figüründen ilham alınmıştır.

İlk Türk ismini kullanan Göktürkler ve son olarak Türk ismini kullanan Türkiye Cumhuriyeti'nin ortak noktada buluşturulmasıdır. Logonun ortasında Göktürk alfabesiyle yazılan Bursa kelimesi de bu özdeşleşiminin bir göstergesidir. Kahverengi detaylar köklü tarihi, turkuz detaylar ise türklerin simgesidir. Genel hatlarıyla özet bir anlam yüklemek gerekirse Bursa'nın Türk Dünyasına açılan kapısı olarak ifade edilebilir.

Kültür Başkentliği İçin Kentte Yapılan Eserler



KAYNAKÇA

<https://tez.yok.gov.tr/UlusalTezMerkezi/>

<https://www.turksoy.org/>

<https://bursa2022.org/>

Danışman: Dr. Öğr. Üyesi Nilgün Zaman

Giriş

Çerkesler 1864 yılında Ruslar tarafından yapılan soykırım ve atılım faaliyetleriyle ve Kafkas – Rus Savaşı'na bir sonucu olarak 1864 yılı sonrasında Osmanlı Devleti sınırları içerisinde yerleşmeye başlamışlardır.

Yaklaşık olarak 160 yıldır Türkiye sınırları içerisinde yaşayan Çerkesler milliyetçilikleri, kültürleri, yaşama tarzları ile her zaman dikkat çeken bir topluma olmuştur. Çerkesler 12 Boydan oluşmaktadır: İnanlı, İpeoğlu, İnceoğlu, Kabanoğlu, Kocaoğlu, Şapnoğlu, Uluoğlu, Nacıoğlu, Mahoğlu, Hacıoğlu, İsmailoğlu, İsmailoğlu.

Bu çalışmayı hazırlanırken amaç; ve önemli Türkiye Cumhuriyeti toplumlarında uzun süredir yaşayarak sürdürülen Çerkeslerin Bursa içerisinde en çok hangi illerde İkamet ettiklerini belirlemek ve belli başlı kültürel özellikleri incelemek bu alanda yapılacak ve yapılacak olan çalışmaları katkıda bulunmaktır.

Danslar



Yemekler



Müzik



BURSA İLİ LOKASYON HARİTASI



Çerkeslerin Bursa'da Yaşadıkları İller

İlçesi	Mutafaklı/Şişli	Kocacay	Yenibölge
Beşiktaş	İnanlı - Akın	Hayri - Akın	Yeni - Akın
Bozüyük	Sığirci - Akın	Çarşı - Akın	
Gençlik	Yeni - Akın	Orhanlı - Akın	
Kızılcaköy	Sığirci - Akın, Şişli - Akın	Çarşı - Akın	
Merkez	Çarşı - Akın	Yeni - Akın	
Yenişehir	İnanlı - Akın, Şişli - Akın	Çarşı - Akın	
Yenişehir	İnanlı - Akın	Çarşı - Akın	
Yenişehir	Çarşı - Akın, Şişli - Akın	Çarşı - Akın	
Yenişehir	İnanlı - Akın, Şişli - Akın	Çarşı - Akın	

Özet

Çalışmada Bursa ili sınırları içerisinde yaşayan Çerkeslerin İkamet ettikleri iller, yemek, müzik ve dans kültürleri üzerinde durulmuştur.

Tarım alanları ve Bursa sınırları içerisinde yapılmış görüşmeler ışığında çalışmada Bursa İkamet eden Çerkeslerin, Bursa'da illerde İkamet eden Çerkeslerin yemek kültürleri nasıl olduğu, dans ve müzikleriyle ilgili olduğu değerlendirilmiştir.

Amaç ve Kapsam

Bu çalışmanın amacı; Bursa İlinde İkamet eden Çerkeslerin kültürüne dair genel bir araştırma yapmak ve belli başlı sorulara cevap aramaktır. Bursa İlinde Çerkes toplumuna yönelik yapılacak görüşmeler ve tarım alanları üzerinde yapılacak görüşmeler ışığında bu sorulara cevap aranacaktır.

- Toplumda değişen kavrılar koyan "Kavim" nedir?
- Bursa'da yaşayan Çerkeslerin yemek kültürleri nasıldır?
- Dansları ve eğitimi kullanıldıkları müzikleri nasıldır ve bunlar nasıl üretilir?
- Bursa'da yaşayan Çerkesler en çok hangi illerde İkamet eder?

Veri ve Yöntem

Çalışmada kullanılan veriler Çerkes Kültürü üzerine yapılmış olan makaleler, online dergiler ve Bursa İlinde İkamet eden Çerkes toplumuna yönelik yapılacak görüşmeler sonucunda elde edilmiştir.

Sonuç

Bursa'da yaşayan Çerkeslerin uzun süredir bu yere kendilerini has bir yaşam tarzı oluşturmuş bu yaşam tarzını ve köylerinde en köyde yaşayanları hakkında çalışmaları yapılmıştır. "Kavim" olarak adlandırılan geleneksel kavimleriyle kültürlerini koruma altına almışlardır. Bu kavimler toplumun değerleri, gözetimleri ve yaşam tarzlarını sürdürmeye devam ediyor. Güçlü bir şekilde muhafaza ederek gelecek nesillere aktarmalarında en büyük ve en etkili kültürdür.

Bursa ili sınırları içerisinde yaşayan ve genel olarak Bursa'da doğup büyüyen gençlere yönelik yapılan görüşmelerden elde edilen Çerkeslerin sahip olduğu sosyal, kültürel, sportif, bilimsel, müzikleri ve dansları Bursa'nın kültürel çeşitliliğine önemli bir katkı yapmaktadır.

Kaynakça

Çerkes Kültürü üzerine yapılmış olan makaleler, online dergiler ve Bursa İlinde İkamet eden Çerkes toplumuna yönelik yapılacak görüşmeler sonucunda elde edilmiştir.

Bursa İlinde İkamet eden Çerkeslerin Bursa'da İkamet eden Çerkeslerin yemek kültürleri nasıldır?

Bursa İlinde İkamet eden Çerkeslerin Bursa'da İkamet eden Çerkeslerin dans ve müzikleriyle ilgili olduğu değerlendirilmiştir.

Bursa İlinde İkamet eden Çerkeslerin Bursa'da İkamet eden Çerkeslerin yemek kültürleri nasıldır?

Bursa İlinde İkamet eden Çerkeslerin Bursa'da İkamet eden Çerkeslerin dans ve müzikleriyle ilgili olduğu değerlendirilmiştir.

