

KURTULUŞ SAVAŞI,  
BULGAR HÜKÜMETİ'NİN  
UMUDU OLMUŞTU...

KOMŞUDAN  
SİLAHLI  
DESTEK

YÜZLERCE YIL ÖNCESİNDEN  
GÜNÜMÜZE ULAŞAN GELENEK:  
BURSA GEZEĞİ...

'ELİNİ, SOFRANI,  
GÖNLÜNÜ  
HEP AÇIK TUT'

Türkiye'nin En İyi Yerel Tarih ve Kültür Dergisi

# seHrenGiz

PRUSA

www.bursasehrensiz.com

YIL:5 SAYI:50-51

MAYIS/HAZİRAN 2014

FİYATI: 8₺

ISSN 1309 7229

AHMET VEFİK PAŞA'NIN BURSA'DAKİ EN ÖNEMLİ ESERİYDİ...

## GURABA HASTANESİ



ISSN 1309 7229  
9771309722901

İSTİKRARLI, SAMİMİ, AÇIK SÖZLÜ BİR MİLLETVEKİLİ EŞİ: TUĞBA MATLI...

'ÖNDER BEY'LE BİRBİRİMİZE YAZILMIŞIZ...'



## Olmasaydı Osmanlı da olmayabilirdi

Fetret Devri'nde Osmanlı'nın tamamen ortadan kaldırılması tehlikesi vardı. Çelebi Mehmed, ülkenin tek elde toparlanması gerektiğine karar verdi ve yola koyuldu...

08



## Mudanya Tümülsü

Son olarak 1946'da detaylı biçimde araştırıldı, ardından kaderine terk edildi... Şimdi son bir kez daha keşfedilmeyi ve gerçek anlamda ziyaret açılmayı bekliyor.

14



## 'Elini, sofranı, gönlünü hep açık tut'

800 yıllık Ahilik kültürü ve devamı niteliğindeki sosyal dayanışma örnekleri Türklerin sosyo-kültürel yapısında hep var oldu. Kuşkusuz, Bursa Gezegi de o kültürün bir parçası.

22



## Komşudan Milli Mücadeleye destek

Milli Mücadele'nin 95'inci yılındayız. Bulgar Hükümeti. Kurtuluş Savaşı'ndaki anlayışa yakınlık duymuş ve Milli Mücadele'ye silahlı destek sağlamıştı.

30



## 'Önder Bey'le birbirimize yazılmışız...'

Şehrengiz 'Başarının Sırrı Kadınlar' sayfalarında ilk olarak AK Parti Bursa Milletvekili Önder Matlı'nın eşi Tuğba Matlı'yı konuk ediyor...

44

## AHMET VEFİK PAŞA'NIN BURSA'DAKİ EN ÖNEMLİ ESERİYDİ...



## Guraba Hastanesi

Tophane'de bulunan Devlet Hastanesi'nin tam karşısında yer alan parkta, bugün Bursa'nın sağlık hizmeti konusunda uzun yıllar yükünü çekmiş kurumun köklerini oluşturan bir hastane vardı; Guraba Hastanesi...

18

içindekiler ŞEHRENGİZ MAYIS/HAZİRAN 2014

## şehremini

**Muradiye yıl sonuna hazır** 82  
Bursa Büyükşehir Belediyesi'nin, Muradiye Külliyesi'ndeki yenileme çalışmalarının yıl sonuna kadar bütünüyle tamamlanması bekleniyor.

**İnanç turizmine bir durak daha** 83  
Büyükşehir Belediyesi'nin yenilediği Üftade Tekkesi ve Camii, Sağlık Bakanı Mehmet Müezzinoğlu'nun da katıldığı törenle hizmete açıldı.

**Yıldırım'da örnek uygulama** 84  
Yıldırım Belediyesi Başkanı İsmail Hakkı Edebali'nin, kendisine gönderilen kutlama çiçeklerini açık artırma ile satarak elde ettiği 162 bin 250 lirayı Otistik Çocuklar Eğitim Merkezi'ne bağışladı.

**Hep halkla, hep halkın içinde...** 85  
Namazgâh ve Yenimahalle sakinleriyle buluşan Yıldırım Belediye Başkanı İsmail Hakkı Edebali, 'İdeal Şehir Yıldırım'ı vatandaşla birlikte yaratacaklarını söyledi.

**Akkılıç ödülleri sahiplerini buldu** 86  
Nilüfer Akkılıç Kütüphanesi'nin Nilüfer Belediyesi ve Bursa Gazeteciler Cemiyeti ile birlikte düzenlediği 'Yılmaz Akkılıç Bursa Araştırmaları ödülleri' sahiplerini buldu.

**Kent Müzesi yeniden izlenimde** 88  
'Mobilya ve Ağaç Sanayi Müzesi' inşaatı nedeniyle yaklaşık 5 aydan bu yana kapalı durumda bulunan İnegöl Kent Müzesi, Müzeler Haftasının başında yeniden ziyaretçi kabulüne başladı.

**Kariyer Günleri'nin konuğu, Başkan Aktaş** 90  
İnegöl Belediye Başkanı Alınur Aktaş, ilçede faaliyet gösteren bir dershanenin düzenlediği Kariyer Günleri'ne konuk oldu.

**Gemlik'te görkemli açılış** 92  
RODA Limancılık Şirketler Grubu tarafından yaptırılan Roda Anadolu İmam Hatip Lisesi'nin resmi açılışı Başbakan Yardımcısı Arınç'ın da katılımıyla yapıldı.

## kentin değerleri

**67 yıldır değişmeyen lezzet** 80  
Bursa'da baklava nerede yenilir diye merak ediyorsanız, size tek bir yer önerilir; Ender Baklavacısı...



BURSA'NIN MÜTHİŞ TARİHİ  
ZENGİNLİĞİNE BİR ÖRNEK...

# Mudanya Tümülüsü



1940'larda  
mezarın  
bulunduğu  
tepenin  
görüntüsü

Son olarak 1946'da detaylı biçimde araştırıldı, ardından kaderine terk edildi... Şimdi son bir kez daha keşfedilmeyi ve gerçek anlamda ziyarete açılmayı bekliyor. Asıl görev ise Mudanya Belediyesi'ne düşüyor...

**M**udanya tümülüs mezarı, Hızır İlyas Tepesi'nin son yamaçlarında, Alçakbayır adını taşıyan sırt üzerinde, bir zamanlar kereste tüccarı Şakir Çavuş'un evinin bahçesinde 1926 yılının Temmuz ayında tesadüfen keşfedilmiştir. 26 Temmuz 1926 tarihli Yeni Bursa gazetesinde; "Mudanya'da yer altında bir makbere" veya bir başka Bursa Gazetesi'nde; "*Bursalı Şakir Ağa'nın mağarasında ne çıktı? Para yerine kırık bir küp bulundu, fakat milattan 500 sene evveline ait bu küp bir değil, birkaç hazine değerindedir*" gibi sürmanşetten haberlerin çıkmasına neden olmuştur. O dönemlerde kültür varlıkları kendi sorumluluk alanında olan Milli Eğitim Bakanlığı, gazete haberleri üzerine dönemin Bursa Müze Müdürü Giritli Bay Yunus'u yerinde inceleme yapmak üzere görevlendirmiş, Sayın Yunus, 22 Temmuz 1926 tarihinde yerinde inceleme yaparak, 26 Temmuz 1926 ve 12 Ocak 1927 tarihli raporları ile bakanlığı bilgilendirmiştir.

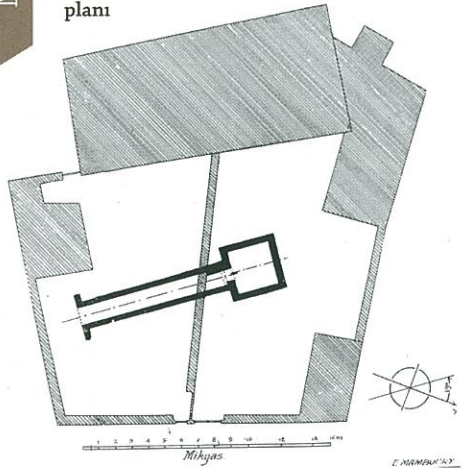
Daha sonra 1941 yılında Bursa ve çevresinin turistik bir rehberini hazırlamakla görevlendirilen Galatasaray Lisesi öğretmenlerinden Sayın E. Mamboury'nin Mudanya'yı ziyaretine kadar mezar yapısı kaderine terk edilmiştir. 14 ve 15 Aralık 1941 tarihli Ulus gazeteleri ve 29 Ocak ve 5 Şubat 1942 tarihli Ankara gazetelerinde yayınlanan makaleler üzerine arkeologların ilgisi bir defa daha Mudanya mezarı üzerine çekilmiştir. Haberler üzerine o tarihte Trakya Bölgesi'nde kubbeli mezarlar üzerine araştırma yapan Arif Müfit Mansel, özellikle mezar yapısının bindirme tekniğindeki kubbesi nedeniyle mezar ile ilgilenmiş ve 1942 yılında mezarda bazı noktaları açığa kavuşturmak amacıyla kazı yapmak üzere Türk Tarih Kurumu'na başvurmuştur. Gerekli finansal desteğin sağlanması üzerine 3 Temmuz 1942 yılında bir hafta sürecek olan kazı çalışmalarına başlanmıştır. Kazının mimari çizimlerini Sayın Mamboury üstlenmiştir. 1942 kazıları ile tamamen açığa çıkartılan mezar, bir mezar odası ve önünde *dromos* adı verilen koridordan oluşmaktadır.

Mezar odası 2.60 x 2.60 m ölçülerinde kare bir plana sahiptir. Odanın duvarları *orthogonal* teknikte biri kalın, diğeri ince sıralardan oluşan düzgün kesme kalker taşı sıralardan oluşmaktadır. 2,16 m yüksekliğe sahip olan odanın duvarları 7 taş dizisinden oluşmaktadır. Taşlar birbirinin üzerine çok dikkatli bir şekilde oturtulmuş olup ayrıca harç veya demir kenetler kullanılmamıştır. Duvar kalınlığının 0,50 m olduğu tahmin edilmektedir. ➔



Mezar odasının  
tavanının açık  
bulunduğu bahçeyi  
çeviren duvarın  
1940'lardaki görünüşü

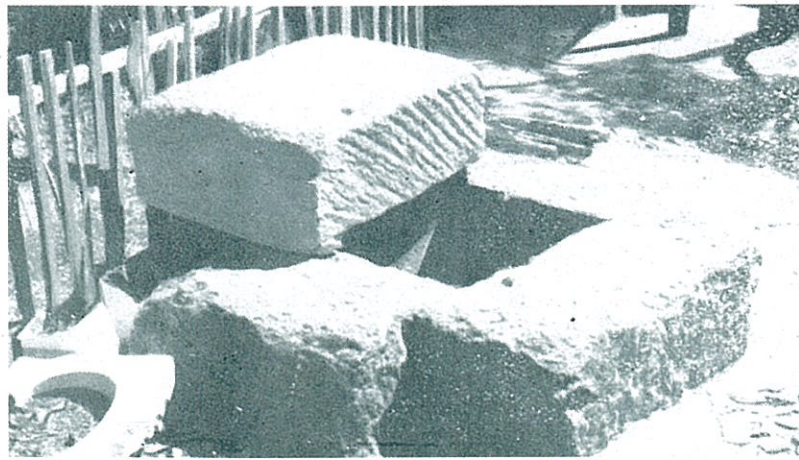
Mezarın vaziyet planı



Tavan birbirinin üzerine basar şekilde 6 sıra bindirme tekniğinde inşa edilmiştir. İlk sıra hatıllar dikdörtgen şekil gösterirken, bunun üzerine yerleştirilen hatıllar kareye yakın bir görünüm arz etmektedir. Beşinci sıra mevcut evin bahçesinde bir kuyu ağzı gibi açıkta olup, bahçe sahibi aşağıya indirdiği merdiven ile ücret karşılığında isteklilerin mezar odasına inmelerine izin vermektedir. Altıncı sıra taş blok 0.85 x 0.58 m ölçülerinde bir blok taştan oluşmakta ve bu taş aynı zamanda bindirme tekniğindeki kubbenin kapak taşı olmaktadır.

Odanın zemini sıkıştırılmış topraktan oluşmaktadır. Oda zemininde yapılan kazılarda ana kayaya kadar inilmiş, ancak ayrıca bir mezar odasına rastlanmamıştır. Bu nedenle mezarın toprak altında değil de bir taş lahit veya ölü yatağı şeklinde olduğu tahmin edilmektedir.

Mezar odası ile dromos



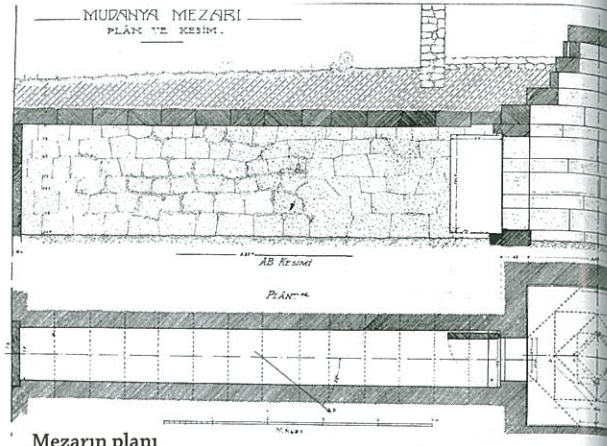
Bahçede günümüzde bile aynı durumda olan kuyu ağzı şeklindeki tavan kapak taşı

arasında 1.75 x 0.79 m ölçülerinde bir kapı bulunmaktadır. Dikkat çeken özellik kapının odanın ortasında değil, bir miktar doğuya doğru kaymış olmasıdır. 1.81 x 0.95 x 0.12 m ölçülerindeki kapı kanadı yekpare ot taşından imal edilmiş olup koridor tarafına açılmaktadır. Kapı kanadının kendinden yapılmış olan milleri oda duvarının dışında alta ve üstte iki taş çıkıntının içine oyulmuş yuvalar içinde oturmakta ve bu haliyle kapı günümüzde bile kullanılmaktadır. Kapı üzerinde kilit mekanizması bulunmamaktadır.

Dromos adı verilen koridor 8.62 m uzunluğunda ve yaklaşık 1 m genişliğinde ince uzun bir görünüme sahiptir. Koridorun yüksekliği 2.05 metredir. Burada mezar odasından farklı olarak siyah andezit taşlardan *polygonal* teknikte inşa edilmiş duvarlar bulunmaktadır. Koridorun üzeri, kalınlıkları ortalaması 0.59 m olan yassı ot taşı levhalarla kapatılmıştır. Koridorun zemini sıkıştırılmış topraktan oluşmaktadır.



Dromostan mezar odasına bakış



Mezarın planı

### 1942 kazıları ile tamamen açığa çıkartılan mezar, bir mezar odası ve önünde dromos adı verilen koridordan oluşuyor.

Mezarın, mezar odası daha özenli yapılırken, dromos bölümünde ise daha hızlı ve daha ucuz olan bir inşa tekniği kullanılmıştır. Dromosta kullanılan siyah andezit taş Alçakbayır tepesinin özünü teşkil etmektedir. Koridorun inşasında kullanılan siyah andezit taşların arasında dolgu olarak kullanılan kalker yongalar, her ne kadar farklı tekniklerde inşa edilmiş olsalar da, mezar odası ile dromosun çağdaş olduğunu kanıtlamaktadır. Mezar binasının üzerini benzer örneklerde olduğu gibi ismine tümülüs denen konik şekilli bir yığma tepenin örtmesi gerekmektedir. Ancak bu yapay tepeyi oluşturan topraklar zamanla aşağı doğru kaymış olduğundan günümüzde tavanı açıkta kalan bir görüntü ortaya çıkmıştır. Mezarın, bir zamanlar Mudanya'nın her tarafından görülebilen bir tepenin üzerinde olması, burada bir tümülüs olma olasılığını güçlendirmektedir. Çünkü tümülüsler genellikle her taraftan görülebilecek hakim tepeler üzerine yapılmaktadır.

### BULUNAN ESERLER ARKEOLOJİ MÜZESİ'NDE

Mezar hediyelerinin ne olduğu tam olarak bilinmemektedir. Bununla birlikte Mudanya Kaymakamlığı tarafından mezarda bulunmuş olduğu iddiası ile el konularak Müze Müdürlüğü'ne teslim edilen eserler arasında

birisi tunç, diğeri pişmiş toprak iki vazo, iki pişmiş toprak kandil ve bir adet pişmiş toprak figürün bulunmaktadır.

Bursa Arkeoloji Müzesi'nde 1426 envanter numarası ile kayıtlı olan tunç hydria, rutubetli toprak zeminden dolayı alt kısmı çürümüş olarak günümüze ulaşmıştır. Hydrianın yüksekliğinin yaklaşık 0.40 m olduğu tahmin edilmektedir. Arif M. Mansel, bu kabın M.Ö. 5. yüzyıla ait olduğunu düşünmektedir.

Müzedeki 1428 ve 1429 envanter numaraları ile kayıtlı pişmiş toprak kandillerden birisi 0.098 m uzunluğunda 0.077 m çapında, diğeri ise 0.075 m uzunluğunda ve 0.057 m çapındadır. Siyah hamurdan imal edilmişler ve üzerleri astarlanmıştır.

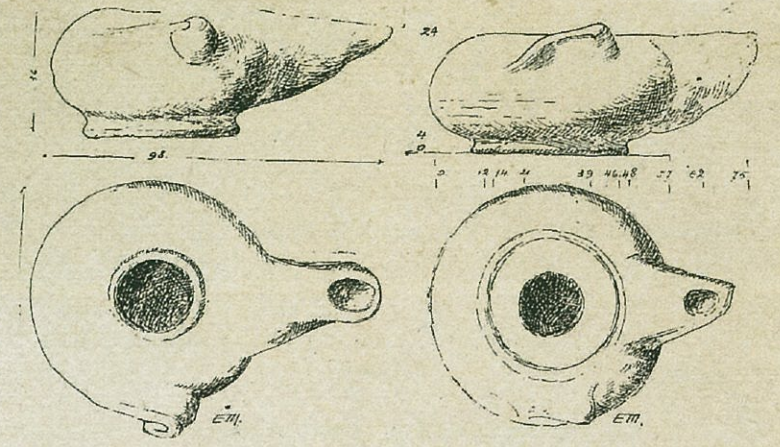
1430 müze envanter numarasına kayıtlı pişmiş toprak kap hakkında fazla bir bilgi bulunmamaktadır. Sadece Bay Yunus'un raporunda; "pişmiş topraktan bir amfor. Boyu 9, şişkin tarafın muhit daireisi 14 ve ağzının kutru 5 santimetredir" ifadesi bulunmaktadır. Pişmiş toprak figürin ise müzede 1431 envanter numarası ile kayıtlıdır. Korunan yüksekliği 0.085 metredir. Baş ve ayakları eksik olup, etkili şekilde aşınmıştır. Korunduğu kadar ile ayakta duran mantolu bir kişi betimlenmiştir. Korunma durumu nedeni ile herhangi bir tarih önermek mümkün değildir.

Mudanya mezarının en ilginç özelliği mezar odasının üzerini kapatan kurlangıç kuyruğu veya bindirme tekniği ismi verilen tavadır. Bu sistemde, kare veya kareye yakın bir mekanın üzeri birbirine çapraz şekilde üstüste yerleştirilmiş taş hatıllarla örtülmeye çalışılmaktadır. Her kademedeki açıklık bir miktar daha azalmakta ve en son sırada kapak taşı ile tavan tamamen kapatılmaktadır. Bu çatı tipi bölgeye yabancı değildir. Mudanya mezarının

Tunç hydria



Mezar buluntuları arasında yer alan kandiller



Mezar buluntuları arasında yer alan pişmiş toprak figürler



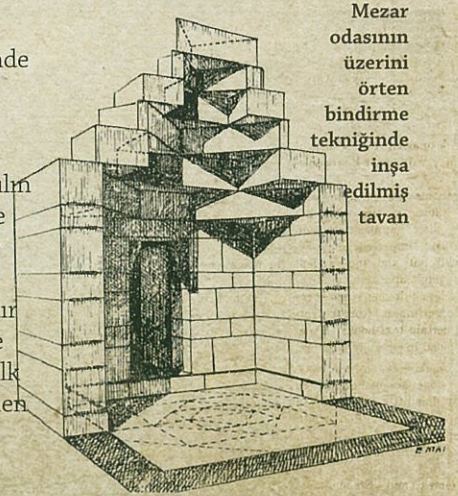
yanı sıra, Kösemtuğ, Görükle, Gemlik ve Iğdır mezarlarında da benzer çatı örtüsü bulunmaktadır.

### ANADOLU'YA ÖZGÜ MEZAR MİMARİSİ...

Anadolu'ya özgü bir sistem olan ve çok sayıda örneği bulunan kurlangıç kuyruklu çatılı örnekleri mezar mimarisinde İ.Ö. 6. yüzyıldan başlayarak İ.S. 2. yüzyıla kadar takip etmek olasıdır. Bu güne kadar bilinen örnekler içerisinde en erken tarihli olan mezar Efes yakınlarındaki İ.Ö. 6. yüzyıla tarihlenen Belevi Tümülüsü'dür. Tarihi bilinen en erken tarihli örneklerden birisi Mysia Bölgesi'nde yer alan ve henüz detaylı yayını yapılmamış olan Daskyleion yakınlarındaki Kösemtuğ Tümülüsü'dür. Mezar İ.Ö. 4. yüzyılın ilk yarısına tarihlenmektedir. Yine İ.Ö. 4. yüzyıla tarihlenen bir diğer mezar, Eskişehir İli, Sarıcakaya İlçesi, Iğdır Köyü'nde bulunan Iğdır Tümülüsü'dür. Görükle mezarı ise örnekler içerisinde İ.Ö. 2. yüzyılın ilk yarısı tarihi ile bugüne kadar bilinen en geç tarihli örnektir. Mudanya mezarı ise bölgede bugüne kadar

### KAYNAKÇA

• Arif M. Mansel, "Mudanya Mezar Binası", *Belleten X, Sayı 37, 1946, 1-12.*



Mezar odasının üzerini örten bindirme tekniğinde inşa edilmiş tavan