

Misi'
DEN
GÜMÜŞ-
TEPE'YE



NİLÜFER
BELEDİYESİ
BURSA

**BU KİTAP 7 EKİM 2017 YILINDA AÇILAN
NİLÜFER BELEDİYESİ FOTOĞRAF MÜZESİ'NİN 5. YILI İÇİN HAZIRLANMIŞTIR**

İmtiyaz Sahibi
Nilüfer Belediyesi

Proje Yöneticisi
Nejla Aslan

Editör
Engin Özendes

Grafik Tasarım
Karaca Özgür Aydın
Hasan Türkoğlu

Proje Koordinatörü
Nurgül Çetin
Bahadır Öztuna

Fotoğraflar
Sıtkı Kösemen
Timurtaş Onan
Murat Germen

Baskı ve Cilt
Fotokitap

Oruçreis Mah. Tekstilkent B-5 Blok No: 10AH111 Esenler, 34235 İstanbul
Tel: 090 (212) 329 06 10 Sertifika No: 47448

2022, Bursa
ISBN 978-605-9897-82-2

MİSİ'DEN GÜMÜŞTEPE'YE



NİLÜFER
BELEDİYESİ
BURSA

444 1603 | nilufer.bel.tr
f t i NİlufelBel

MUSTAFA ŞAHİN

Bursa Uludağ Üniversitesi Fen - Edebiyat Fakültesi
Arkeoloji Bölümü

MİSİ (GÜMÜŞTEPE)

Eski ismi Misi olan Gümüştepe Mahallesi, Bursa merkeze 12 km mesafede Orhaneli yolu üzerinde, ormanlarla kaplı dört tepenin çevrelediği eğimli bir arazi üzerine kurulu, ortasından Nilüfer Çayı'nın geçtiği tarihî bir yerleşimdir. Konum olarak Yukarı Nilüfer Vadisi olarak tanımlanan vadinin Bursa Ovası'na açıldığı yerdedir [Resim 1]. 103 km uzunluğundaki Nilüfer Çayı, Uludağ'ın güney yamaçlarında

850 m yükseklikteki 2 mağaradan çıkar. Başlangıç bölümünde adı Aras Suyu olan çay, batı doğrultusunda akarken çeşitli kollarla birleşerek "Nilüfer" adını alır. Antik çağ kaynaklarında adı "Odrysse" olarak bilinen çay, Bursa Ovası'nı suladıktan sonra Kocasu ve Susurluk Irmaklarıyla birleşerek Marmara Denizi'ne dökülür. Evliya Çelebi'ye göre bu akarsu bahar mevsiminde asla geçit vermemektedir¹.



Resim 1 - Bursa Ovası'nın Giriş Kapısı Olarak Misi

¹ Evliya Çelebi 2008, 6

Yazılı kaynaklarda, Bursa'nın batısında Olympos'a yakın bir yerlerde Yukarı Nilüfer Vadisi'ne lokalize edilmek istenen ve bir dizi manastırın bulunduğu ileri sürülen Atrôa adında bir ovoidan bahsedilmektedir². Leo Diaconus, Atrôa'yı Olympos Dağı'nın yanında uzanan bir ova olarak tanımlamaktadır³. MS 975 yılında Suriye'den dönen İoannis Tzimiskes'in, yolda konakladığı aristokrat Romanos'un evinde bir hadım tarafından zehirlenmesi olayı, Atrôa'nın İznik'e doğudan giden ana karayolundan çok uzakta olmadığını göstermektedir. Vita Constantini Judaei'da Atrôa Bursa'nın güney batısında gösterilir ve Bizans Döneminde Meson olarak bilinen yerleşimin günümüz Misi köyü olduğu düşünülür⁴.

Bununla birlikte mahallenin tarihini MÖ 2. binlerin başlarına kadar geri götürmek isteyenler bulunmaktadır.

N. Dostoğlu'na göre, Trakya'dan Güney Marmara Bölgesi'ne göç eden Mysialıların kurduğu 3 yerleşim yerinden birisi günümüz Misi'sinin isim kaynağı olan Mysialılar'dır⁵. Diğer bir ifade ile Misi'nin Mysia adından türetildiği sanılmaktadır. Daha sonra bunlar Romalılara karışarak MS 5. yüzyıla kadar varlıklarını sürdürmüşler, bu tarihten sonra da Doğu Romalıların egemenlikleri altına girmişlerdir.

Misi'nin en önemli can damarı ortasından geçen Nilüfer Çayı'dır [*Resim 2*]. İlk önce Odrysse, sonrasında Silvardos [Gümüş Nehir] olarak adlandırılan ırmak zaman içinde Nilüfer olarak değişmiştir. Yörenin gizlenmeye elverişli bir boğaz niteliğinde olması, keşişlerin burada yüzyıllarca güçlü bir misyonerlik örgütü kurmalarına yol açmıştır. Bölgede kurulan manastırlar zaman içerisinde Misi'nin önemli bir Hıristiyanlık merkezi olmasına neden olmuştur.

² Geyer - Lefort 2003, 445

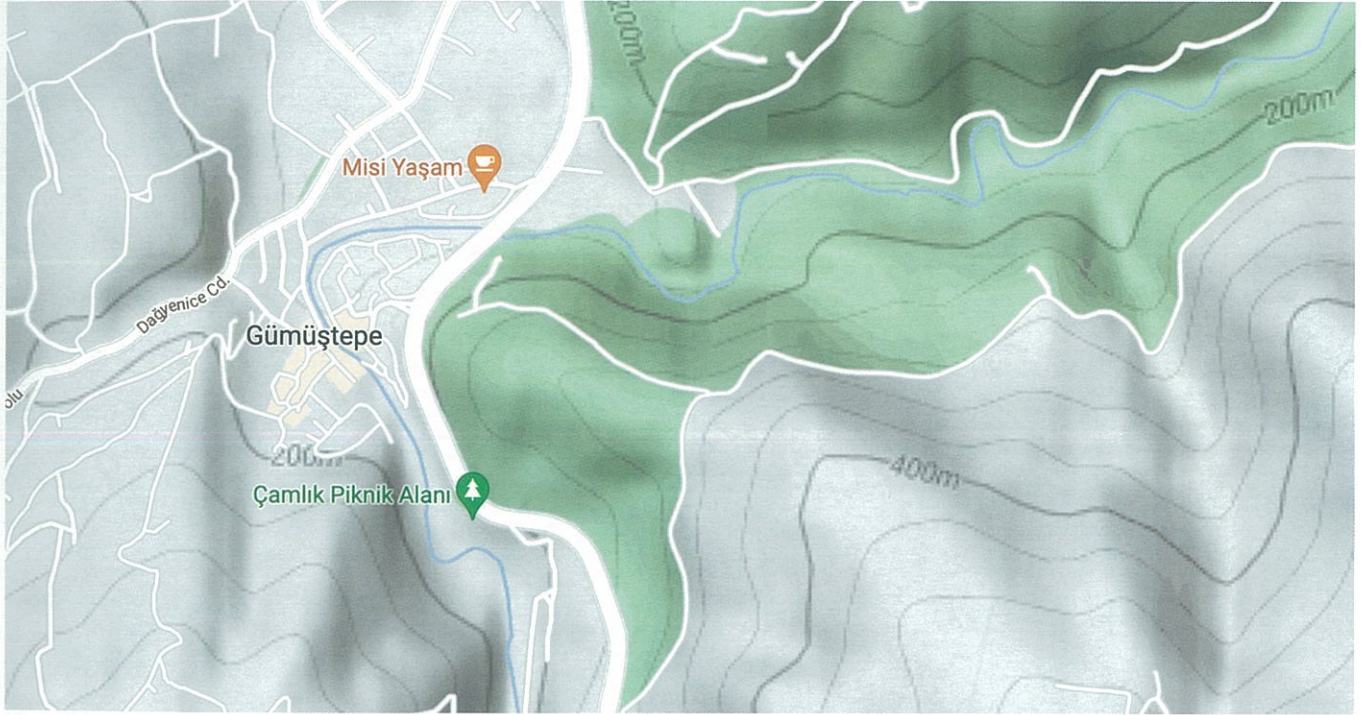
³ Leo Diaconus 1828, 177. - Mango 1997, 188

⁴ Mango 1997, 189

⁵ Dostoğlu 2012.

1316 yılında, Osmanlıların askerî stratejisinin gereği olarak, asıl ele geçirilmek istenen Bursa'nın fethini kolaylaştırmak amacıyla yakın çevredeki diğer küçük yerleşmeler ile birlikte Misi de Osmanlı topraklarına katılmıştır. Böylece, Misi, Bursa'dan 10 yıl önce Osmanlı yönetimine dahil olmuştur.

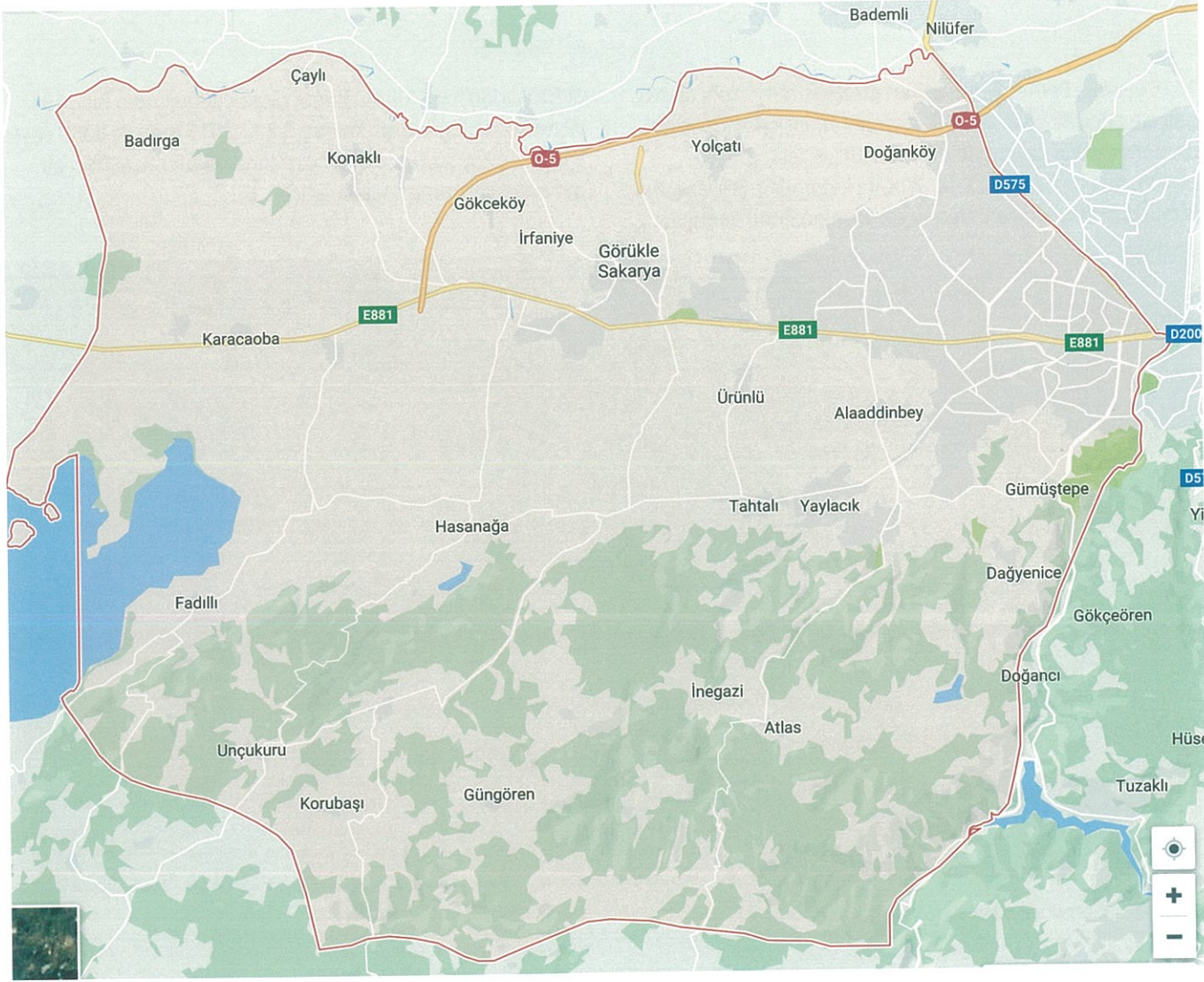
1961 yılında ismi "Gümüstepe" olarak değiştirilen Misi, 1987 yılına kadar köy olarak kalmış, 12.11.2012 tarih ve 6360 sayılı kanun ile köy statüsünden çıkarılarak Nilüfer İlçesi'nin bir mahallesi durumuna gelmiştir.



Resim 2 - Misi'nin can damarı Nilüfer Çayı

Tarih boyunca güneyden kuzeye akan Nilüfer Çayı, Bursa Ovası'nı da ikiye bölmüş, bu nedenle batıdan gelen tüm kervanlar, Misi üzerinden köprüleri geçerek doğu ve güneye doğru ilerlemişlerdir. Diğer bir ifade ile Misi bir anlamda kavşak noktası üzerinde yer almaktadır: Bursa merkezden

[Prusia ad Olympum] Çekirge'ye, oradan Dobruca üzerinden devam edip vadi içinden Misi'ye gelen yol burada ikiye ayrılarak ya Dağyenice'den Doğancı'ya doğru, ya da Demirciköy, Tahtalı, Çalı, Yaylacık, Hasanağa, Kayapa'ya doğru devam etmektedir.



Resim 3 - Misi / Gümüştepe yol bağlantıları

Doğancı bağlantı yolu Yukarı Nilüfer Vadisi'ne doğru ilerlemekte, olasılıkla Orhaneli / Hadrianoi -Harmancık üzerinden Bursa Ovası'nı antik Aizonai [Çavdarhisar] kentine, dolayısı ile Kütahya'ya oradan da Anadolu

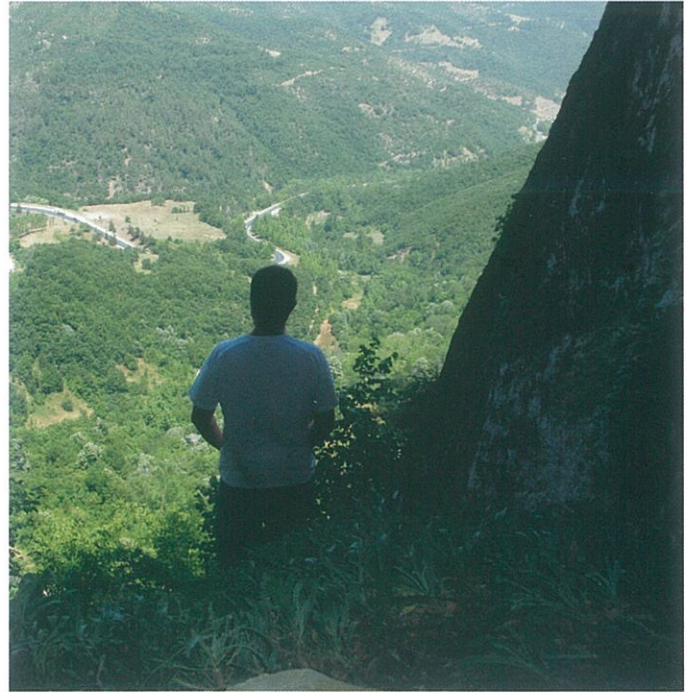
içlerine bağlamaktadır. Bu yol bağlantısının binlerce yıldır kullanıldığını 2007 yılında Doğancı Barajı'nın güneyinde keşfettiğimiz Şahinkaya Mağarası kanıtlamaktadır.

26 Ekim 2007 tarihinde tarafımızdan keşfedilen Şahinkaya Mağarası, Bursa-Orhaneli yolunun yaklaşık 25. kilometresinde, Eren Köyü yakınlarında bulunan Kapıkaya Mevkî'nde, yöre halkı tarafından Şahinkaya olarak da adlandırılan dik bir yamacın üzerinde, Orhaneli yönüne doğru yolun batısında yer almaktadır [Resim 4]⁶. Mağaraya ulaşım çok kolay değildir. Ancak, mağaranın insanlar tarafından kullanıldığı dönemlerde çevresel ortamın bugünkünden çok daha farklı olabileceği göz önünde bulundurulmalıdır.



Resim 4 - Yol kenarından mağara

Mağara girişi, önündeki derin vadiye ve Doğançlı Barajı'na hâkim bir noktada bulunmaktadır [Resim 5]. Mağaranın eteğinde günümüzde hala varlığını koruyan bir dere akmaktadır. Mağaranın giriş kısmının yüksekliği 5.80 metredir. Bu yükseklik iç bölümde yaklaşık 8 metreye kadar ulaşmaktadır. Mağaranın derinliği ise yaklaşık 25 m olarak ölçülmüştür.

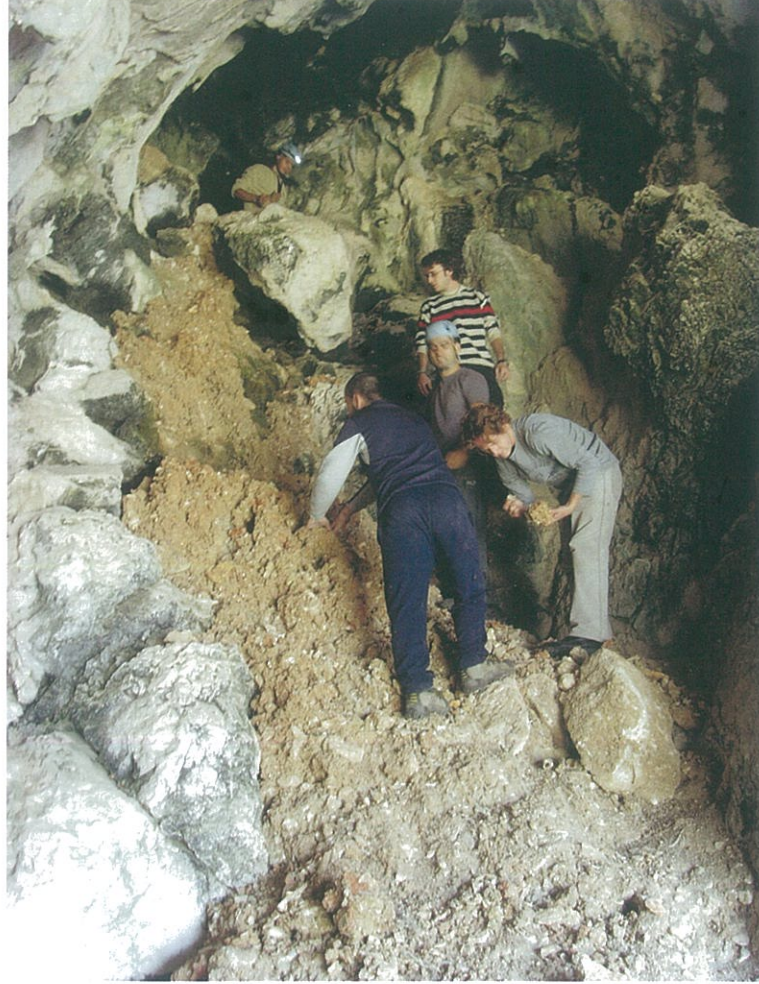


Resim 5 - Mağara içinden Doğançlı Barajı

⁶ Şahin vd. 2009, 153-162. - Şahin 2021, 58-61.

Mağaranın tabanı düz olmayıp, dibe doğru hafif meyille yükselmektedir. Eğim mağaranın arkasına yaklaştıkça, kültür toprağı nedeniyle daha da artarak yokuş şeklini almaktadır [Resim 6]. Mağaranın dibinde birkaç metre genişliğinde bir oyuk bulunur. Bu alanda bulunan kültür

tabakaları mağara içinde defneciler tarafından yapılan kaçak kazılar nedeni ile önemli ölçüde tahrip edilmiştir. Kültür toprağı içerisinde bol miktarda kemik kalıntısının olduğu dikkat çekmektedir.



Resim 6 - Mağara içinde defneciler tarafından dağıtılan kültür toprağı

Yüzeyde gördüğümüz kemik parçaları Pleistosen Döneme [yaklaşık 2.580.000-11.700] [halk dilinde Buz Devri] ait olduğu değerlendirilen at, koyun, keçi gibi otçul hayvanlara aittir [Resim 7]. Dr. Canan Çakırlar, Şahinkaya Mağarası fauna buluntuları ile ilgili olarak bir ön inceleme gerçekleştirmiştir. Buna göre, hayvan kemiklerinin çoğunluğu tüm ya da tüme yakındır. Fauna buluntularının büyük çoğunluğunu

keçiler [Capra] oluşturmaktadır. Aynı zamanda siğir [Bos], geyik [Dama?], tavşan [Lepus] ve türü tam olarak belirlenemeyen bir kuş cinsine ait kemikler de mağarada bulunmaktadır. Özellikle keçi ve siğir örneklerinin günümüzde bilinen örneklerle göre oldukça iri boyutlu oldukları dikkat çekmektedir. Havyan kemikleri üzerinde çiğnenme ya da kesmeye ait iz tespit edilememiştir.



Resim 7 - Hayvan kemikleri

Buluntular arasında arkeolojik açıdan en önemli olanlar definciler tarafından dağıtılan toprağın üzerine bulduğumuz üç adet taş alettir [Resim 8]. Bunlardan bir tanesi iki yüzeyden işlenmiş bir kenar kazıyıcı, diğeri basit bir kenar kazıyıcı, en sonuncusu ise yaprak biçimli bir uçtur. Taş aletler Dr. Berkay Dinçer tarafından Orta Paleolitik Dönemin geç evrelerine [yaklaşık 100

bin ile 40 bin yıl arası] tarihlenmektedir. Taş aletlerin azlığından ve hepsinin düzeltili aletler olmasından yola çıkarak, mağaradaki arkeolojik dolgunun yapım artığı ürünlerden oluşmadığını söylemek mümkündür; diğeri bir ifade ile taş aletler mağarada üretilmemiş, birlikte getirilmiş olmalıdır.



Resim 8 - Mağarada bulunan taş aletler

Şahinkaya Mağarası, Bursa'da insanlara ait Paleolitik taş aletlerle birlikte fauna buluntularının bulunduğu tek arkeolojik yerleşim yeridir. Keşfedilen diğer Paleolitik Çağ buluntu yerlerinin hiçbirinde taş aletler, Pleistosen arkeolojisi açısından çok önemli olan hayvan kemikleriyle birlikte bulunmamıştır. Dolayısıyla Şahinkaya Mağarası, şimdilik kuzeybatı Anadolu'daki en eski yerleşim yeridir.

Bursa'nın tarih öncesini aydınlatan araştırmalar bugüne dek genellikle ovalarla sınırlı kalmıştır. Daha çok Neolitik Döneme [MÖ. 10000 - 6000] yönelik bu araştırmalar, bölgenin kültür tarihiyle ilgili önemli bilgiler sağlamıştır. Bursa'nın erken buluntu veren yerleşim yerleri Ilıpınar, Hacılarteppe, Menteşe, Barçın ve Aktopraklık Höyükler olmak üzere Erken Neolitik çağdan başlamaktadır. Diğer bir ifade ile Şahinkaya Mağarası, Bursa'da, diğer bir ifade ile Kuzey Batı Anadolu'da

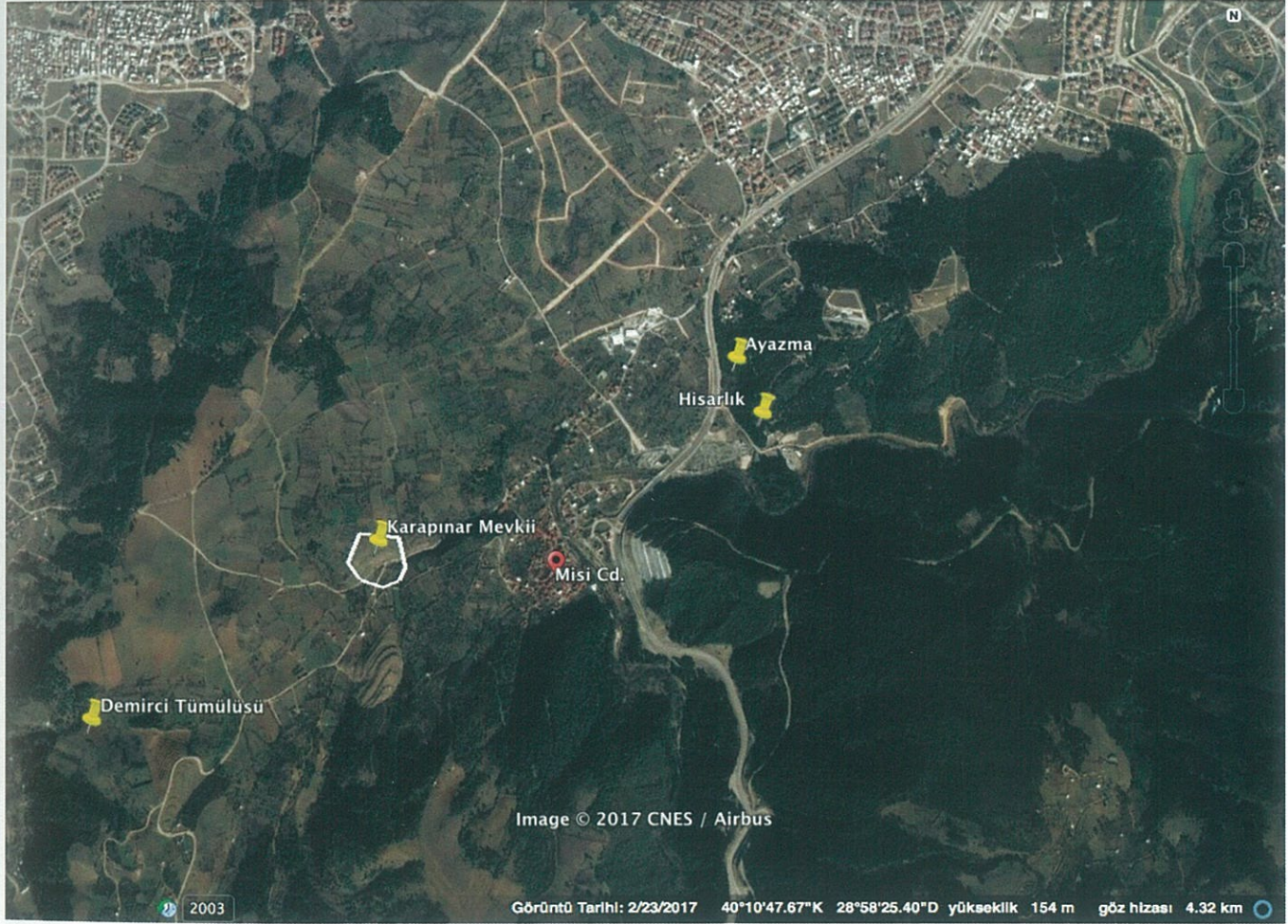
Neolitik dönem öncesine ait keşfedilen ilk yerleşim yeridir.

İnsanlık tarihinin neredeyse yüzde 95'ini oluşturan Paleolitik Çağ, insanların genel olarak avcı-toplayıcı ve göçebe bir hayat tarzına sahip olduğu bir dönem olarak kabul edilir. Türkiye'de bu dönemle ilgili bilinen buluntu yerleri, diğer bir ifade ile yaşam izleri çok sayıda değildir ve batıda, özellikle de Bursa'nın da içinde bulunduğu kuzeybatı Anadolu'da, yok denecek kadar az bilinmektedir. Oysa, bu bölge kıtalar arası konumuyla, Paleolitik Çağ arkeolojisindeki temel sorunların çözümüne önemli katkılar sağlayabilecektir. Daha açık bir ifade Şahinkaya Mağarası, Güney Afrika'dan Avrupa'ya doğru göç eden insanların Marmara Bölgesi'ni de kullandıklarına, olasılıkla Yukarı Nilüfer Vadisi'ni kullanarak Nilüfer Irmağını takip edip Bursa Ovası'na indiklerine işaret etmektedir.

Nilüfer Çayı'nın Bursa Ovası ile birleştiği noktada yer alan Misi'nin yer seçiminin stratejik olduğunu, tesadüfen belirlenmediğini yerleşimin yaklaşık 1 km kuzeyinde, Orhaneli-Keles karayolunun kuzeyinde bir tepenin üzerinde yer alan kale kalıntısı da göstermektedir. Hisarlık olarak isimlendirilen mevki bir yandan Yukarı Nilüfer Vadisi'nden gelen karayolunu diğer yandan yine Uludağ'dan inen Nilüfer Irmağını kontrol eder bir konumdadır.

da anlamak mümkündür. Zira Hisar, Nilüfer Çayı'na hâkim bir noktada yer almaktadır. Nilüfer, Misi'nin içinden geçtikten sonra Hisarlık üzerinden Dokuzgöz ve Dikkaldırım'a doğru devam etmektedir. Bursa'dan Yukarı Nilüfer Vadisi'ni kullanarak Orhaneli üzerinden Anadolu'nun içlerine doğru gitmek isteyen bir kervanın mutlaka bu noktada bir köprü üzerinden aşarak ırmağı geçmesi gerekmektedir. Bu noktada da hisarın yolun kontrolündeki stratejik önemi daha iyi anlaşılmaktadır.

Osmanlıların Bursa'nın fethinden önce neden bu kaleyi kontrol altına almış olduklarını bu stratejik konumdan



Resim 9 - Misi çevresinde yerleşim izleri

Kent Ormanı'nın güneydoğu ucunda yer alan Hisarlık Mevki'de 30 m çapa sahip bir yükselti bulunmaktadır. Burada defineciler tarafından yapılan çok sayıda kaçak kazıda bol miktarda moloz taş açığa çıkarılmıştır [Resim 10]. Taş yoğunluğuna göre burada kule benzeri bir yapı söz konusudur. Moloz taşlar kabaca şekillendirilerek duvarda kullanılmış olup örgüde tek sıra halinde yassı taşlara da yer verilmiştir [Resim 11].



Resim 10 [355]

Define amaçlı kaçak kazılar sonucunda altyapıya ait olduğunu düşündüğümüz kemerli bir yapı ortaya çıkartılmıştır [Resim 12]. Yapı kalıntısı defineciler tarafından çok dağıtıldığı için bilimsel araştırma yapmadan plan çıkartmak mümkün değildir. Yüzeyde bulunan seramikler arasında ağırlıklı olarak çatı kiremitleri ve pişmiş toprak zemin döşeme levhaları ön plana çıkmaktadır. Yüzeyde yer alan çanak çömlekler

Taş örgü takip edildiğinde birbirini dik kesen iki duvar hattının olduğu anlaşılmaktadır. Duvarın ölçülebilen genişliği 90 cm, kalınlığı ise yaklaşık 60 santimetredir. Duvar hattındaki devamlılık burada kaleye benzer bir kalıntının olduğuna işaret etmektedir. Kule olduğunu düşündüğümüz yükselti ise gözetleme amacı ile kullanılmış olmalıdır.



Resim 11 [356]

arasında pithos benzeri büyük depolama kaplarına ait parçalar, 1 amfora kulpu ve kap kacak parçaları dikkat çekmektedir. Seramikler dışında 1 adet kireç taşından profilli mimari parça da ele geçmiştir [Resim 13]. Özellikle sırlı seramik parçaları yapının Bizans Dönemi'nde inşa edilmiş olabileceğine işaret etmektedir.



Resim 12 [357]

Kule kalıntısının 77 m doğusunda yine kule olabilecek bir diğer yükselti bulunmaktadır. Defineci kazılarına göre, bu kalıntı da duvar yapısı ile benzer özellikler göstermektedir [Resim 14]. Çapı yaklaşık 7 m olarak ölçülen kalıntının toprak üzerindeki duvar yüksekliği



Resim 13 [360]

0,65 metredir. Her iki kalıntı arasında ilerleyen hat üzerindeki yoğun şekilde taş bulunması kuleleri birbirine bağlayan duvara işaret etmektedir. Ancak yüzeydeki toprak ve bitki örtüsü nedeni ile daha fazla yorumda bulunmak zordur.



Resim 14 [361]

Hisarlık Mevkî'nde tespit ettiğimiz kalıntılar, olasılıkla vadiden gelip Misi üzerinden devam eden yol güzergâhının kontrolünü sağlamak üzere inşa edilen

kaleye ait gözetleme kuleleri olmalıdır. Ayrıca kalıntıların vadiye baktığı yönde, Nilüfer Deresi'ni geçmek üzere inşa edilen bir köprü kalıntısı da bulunmaktadır.

Misi mahallesinde, kayda değer bir diğer mekân Ayazma olarak adlandırılan kalıntıdır [Resim 9]. Kale kalıntısından batı yönde 30 metre daha alt kotta, Keles-Orhaneli yolu üzerinde, girişi güneye doğru bakmaktadır. Yol ile kalıntı arasında 2 katlı karkas bir bağ evi bulunmaktadır⁷.

Mevcut yapı kalıntısının uzunluğu 2,20 m, genişliği ise 0,80 metredir [Resim 15]. Üzeri açık, moloz taşlarla

örülmüş kuru duvarlı bir koridordan geçtikten sonra yüksekliği 1,75 m olan ana cepheye ulaşılmaktadır. Ayazmaya girişini 20 cm kalınlığında sal taşları ile oluşturulan bir kemer sağlamaktadır [Resim 16]. Su, ölçülebilen derinliği 85 cm olan kare formunda bir havuzda toplanmaktadır [Resim 17]. Havuzun uzunluğu 0,95 metredir. Cepheye, kemerli girişten 0,33 m yukarıda, yüksekliği 0,29 m, genişliği 0,40 m ve derinliği 0,41 m olan bir niş yer almaktadır.



Resim 15 [362]

⁷ GPS: 40.18200°K, 28.9777°D, Rakım 156 m.



Resim 16 [363]



Resim 17 [364]

Yukarı Nilüfer Vadisi ile Nilüfer'in güney yakası olan Dobruca, Misi, Tahtalı, Demirci, Yenice köyleri arasında birbirine yakın birçok manastır olduğu tahmin edilmektedir. Misi de manastırlar yönünden zengin bir yerleşimdir⁸. Misi ve çevresinde bahçelerin içinde olduğu anlatılan *Aziz Andre Manastırı*, *Bale Manastırı*'na giden yolun üzerinde ve 430 m rakımda olduğu ileri sürülen *Aziz Juif Constantin Zaviyesi*, yine *Bale Manastırı*'na 200 m mesafede Nilüfer'in kıvrımları arasında 620 m rakımında, diğer bir ifade ile bölgedeki manastırlara göre en üst koddaki yer alan *Aziz Nicolas*

Zaviyesi, Misi'nin 2 km batısında bulunan *Calluleslerin Laure Manastırı* ve son olarak Misi köyü civarında, Nilüfer'in öbür yakasında yer aldığı düşünülen *Aziz Zekeriya/Zacharie Manastırı* olmak üzere 5 adet manastırın bulunduğu rivayet edilmektedir. Zekeriya Manastırı'nın MS. 799 yılında Aziz Paul tarafından kurulduğuna inanılmaktadır. İnananlara göre, Aziz Paul, hacca giderken Kızılırmak civarında gaipten gelen bir ses duymuş ve geri dönerek gösterilen yere Allah'ın sürülerini gütmek üzere bu manastırı kurmuştur.

⁸ Menthon 1935.

Misi Mahallesi'nde yapmış olduğumuz yerinde incelemeler yerleşim merkezi veya yakın çevresinde kilise veya manastır gibi dini yapılara işaret etmesi açısından önemlidir. Maksem Sokak 1 numaralı evin hemen önünde yer alan çeşme aynasında sütunların taşıdığı istiridye nişi şeklinde bir kemer bulunmaktadır [Resim 18-19]. Yalak bölümünde ise yine alçak kabartma şeklinde ortada bir kantharos ve

bunun içinden çıkan 3 adet çam kozalağı bulunan bir betim bulunmaktadır. Kantharosun üstü girland ile kuşatılmıştır. En üstte ise, çam kozalakları sarmaşık dalları ile bir narçiçeğine bağlanmış vaziyette betimlenmiştir. Üzerindeki bezemeler çeşmenin orijinalde dini bir yapıya ait olabileceğine işaret etmektedir.



Resim 18 [365]



Resim 19 [367]



Resim 20 [368]

Sultan Sokak'ta 16 numaralı Halil Kapı'ya ait evin bahçesinde bulunan parapet köşesi parçası [*Resim 20-21*] veya mahalle girişinde sergilenen kabaca



Resim 21 [439]

yontulmuş lahit kapakları [*Resim 22*] yakında bir kiliseye işaret etmesi açısından önemlidir.



Resim 22 [373]

Misi çevresindeki arazilerde günümüze ulaşmamış olan dini yapılara ait izleri tespit etmek olasıdır. Mahalle merkezinden Dağyenice yönünde ilerleyip Demirci istikametine doğru yaklaşık 3 km gidilince ulaşılabilen ve Nilüfer Çayı'nın aktığı vadiye ve Bursa'ya hâkim bir yamaçta bulunan Karapınar Mevki'de [Resim 9], yoğun miktarda çanak çömlek ve çeşitli boyutlarda kiremit parçaları bulunmaktadır [Resim 23]. Derenin kenarında

bulduğumuz korunan genişliği 34 cm, korunan uzunluğu 25 cm ve kalınlığı 6 cm olan pişmiş toprak zemin kaplama tuğlası [Resim 24] veya Mehmet Güney'e ait arazide, havuz benzeri bir su birikintisinin hemen yanında yer alan kapı eşiği [Resim 25]⁹ bu alanda yerleşim olabileceğinin en önemli göstergelerindendir [Resim 24]¹⁰.



Resim 23 [377]



Resim 24 [378]

⁹ GPS: 40.176546°K, 28.95871°D, Rakım 228 m.

¹⁰ Kırmızı hamurlu, dere kumu ve kalker katkılı kile sahiptir.



Resim 25 [379]

Yine, Misi'nin gneyinde, Dađyenice istikametinde 1 km mesafede Bursa Ovası'na hkim bir konumda ve hafif meyilli bir yamaç zerinde yer alan Kalender Mevki¹¹,

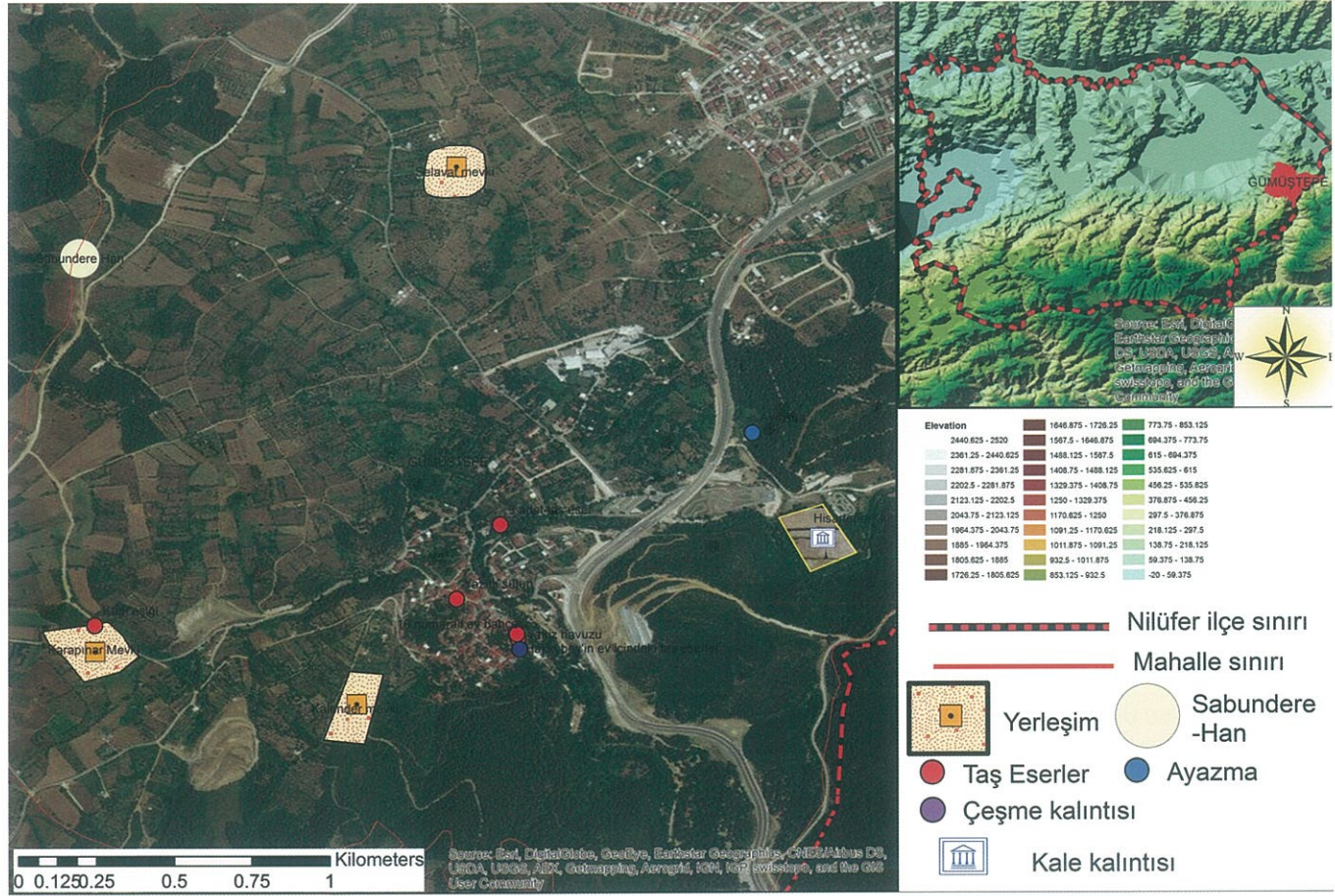
yzeyde gzken yođun miktarda Bizans Dnemine ait anak mlek paraları nedeniyle [Resim 26] yerleřim potansiyeli olan bir diđer alandır [Resim 27].



Resim 26 [392]

¹¹ GPS: 40.17326°K, 28.9653°D, Rakım 265 m

GÜMÜŞTEPE MAHALLESİ



Resim 27 [443]

Sonuç olarak Misi'de Demir Çağı'na giden bir yerleşim henüz tespit edilememiş durumdadır. Bununla birlikte alanda yaptığımız yüzey taramalarında Karapınar'da İÖ. Geç 6. yüzyılda geri giden bir yerleşimin olduğunu biliyoruz [Resim 9]. Ayrıca Salavat ve Kalandar mevkilerinde Geç Antik Dönemden başlayıp, Bizans Çağı'na kadar devam eden yerleşimlerin varlığına dair ipuçları elde edilmiştir. Demirci Mevki'de bir tümülüs, Salavat Mevki'de de bir nekropol olduğunu düşünüyoruz. Mahallenin Orta çağ tarihine işaret etmesi açısından Hisarlık olarak adlandırılan mevkide yer alan gözetleme kalesi, yakınındaki Ayazma ve Misi civarı ve çevresinde bulunduğu bilinen kilise veya manastırlar

kayda değerdir. Gözetleme Kalesi ve han kalıntısı Misi'nin yol güzergâhı üzerinde olması ile ilgili yapılar olarak karşımıza çıkmaktadır.

Misi, MÖ. 6. Yüzyıldan günümüze kadar kesintisiz yerleşime sahne olmuş, Yukarı Nilüfer Vadisi'ni Bursa Ovası'na bağlayan stratejik bir noktada, Marmara Denizi'ni Uludağ üzerinden Anadolu'nun iç bölgelerine ulaşımını sağlayan yol kavşağında yer alan önemli bir yerleşimdir. Konumu itibariyle önemini hiçbir zaman kaybetmemiş, her zaman cazibe merkezi olmuştur, günümüzde olduğu gibi.

KAYNAKÇA

N. Dostođlu, "Misi: "Gümüő Nehir" in Kıyısında, "Gümüő Tepe" nin Eteklerinde", Mimarlık Dergisi 367, Eylül/Ekim.

Evliya Çelebi, Günümüz Türkçesi ile Evliya Çelebi Seyahatnamesi 2.1, Y. Dađlı – S.A. Kahraman [eds.] [İstanbul 2008].

B. Geyer - J. Lefort, La Bithynie au Moyen Âge [Paris 2003]

Leo Diaconus, C. B. Hase [ed.] [Bonn, 1828]

C. Mango, The Correspondence of Ignatios the Deacon, Corpus Fontium Historiae Byzantinae 39 [Washington, D.C. 1997]

B. Menthon, Une ierre de légendes. L'Olgmpe de Bithynie. Ses saints, ses couvents, ses sites [Paris 1935].

M. Şahin, B. Dinçer, T. Zimmermann, "New earlier Paleolithic sites near Bursa in Northwest Anatolia [Turkey] - a preliminary report", Archaologisches Korrespondenzblatt 39.2, 2009, 153-162.

M. Şahin, "Şahinkaya Mağarası", Bursa Günlüğü 14, 2021, 58-61.

M. Şahin, Nilüfer İlçesi II, M. Şahin [ed.], Bursa ve İlçeleri Arkeolojik Kültür Envanteri III [Bursa 2017].

Fotoğraflar: Mustafa Şahin