

2013

KARIA ARKHAIA

La Carie, des origines à la période pré-hékatomnide

Olivier HENRY / Koray KONUK (éds.)

RENCONTRES



4^{èmes} RENCONTRES D'ARCHÉOLOGIE DE L'IFÉA

KARIA ARKHAIA

OFFPRINT/AYRIBASIM

4^{èmes} RENCONTRES D'ARCHÉOLOGIE DE L'IFÉA

KARIA ARKHAIA

Olivier HENRY / Koray KONUK (éds.)

La Carie, des origines
à la période pré-hékatomnide

Istanbul
14-16 novembre 2013

KARIA ARKHAIA
La Carie, des origines à la période pré-hékatomnide
Olivier HENRY / Koray KONUK (éds.)

ISBN 978-2-36245-072-3

Illustration de couverture : Cratère de lasos, fin du 6e s. aC (photo M. Molinari)

Ce volume a été composé par Zero Prod. Ltd.
Abdullah sok. 17, 34433 Taksim, Beyoğlu-Istanbul/Turquie.

La publication a pu en être réalisée grâce au concours financier
du Ministère des Affaires étrangères, du CNRS, de l'Institut de recherche ANAMED
de l'Université Koç d'Istanbul, de Muharrem Kayhan. Ce projet a également
bénéficié d'une aide dans le cadre du programme LaScArBX ANR-10-LABX-52.

© 2019, Institut Français d'Études Anatoliennes Georges Dumézil
Nuru Ziya sok. 10, 34433 Beyoğlu-Istanbul/Turquie.

Secrétaire aux publications : Aksel Tibet (†)

Production et distribution
Zero Prod. Ltd.
Abdullah sok. 17 Taksim 34433 Istanbul/Turquie.
Tel : +90 (212) 244 75 21 Fax : +90 (212) 244 32 09
info@zerobooksonline.com
www.zerobooksonline.com

Imprimé par
Matsis Matbaa Hizmetleri San. ve Tic. Ltd. Şti.
Tevfikbey Mah. Dr. Ali Demir Cad. No: 51 Sefaköy/Istanbul.
Tel : +90 (212) 624 21 11 (pbx) Fax : +90 (212) 624 21 17
Numéro de certificat : 40421

SOMMAIRE

PRÉFACE

IX Olivier Henry / Koray Konuk

LANGAGE

1 ZUR VOR- UND FRÜHGESCHICHTE DES KARISCHEN
Diether Schürr

23 'ARCHAIC' CARIAN
Ignasi-Xavier Adiego

43 MULTILINGUALISM IN KARIA AND THE SOCIAL DYNAMICS OF
LINGUISTIC ASSIMILATION
Naomi Carless Unwin

RELIGION – SANCTUAIRES

61 EARLY LABRAUNDA; Excavations on the Temple Terrace
1949-1953
Pontus Hellström

89 KYBELE AT LABRAUNDA
Lars Karlsson

101 MYLASA ET LA CRÊTE ; Une histoire longue et complexe
Damien Aubriet

121 DAS HEILIGTUM AUF DEM ASARTEPE; Ein neu entdecktes
Heiligtum auf der Karischen Chersones
Winfried Held

HABITAT, GÉOGRAPHIE ET RÉSEAU

139 GEOGRAPHY OF THE WESTERN FRINGES; Gar(a)giša/Gargiya and
the Lands of the Late Bronze Age Caria.
Rostislav Oreshko

191 MİLAS EUROMOS ARASINDA; Yeni bir savunma sistemi
Ali Sinan Özbey / Selim Yiğit

201 2012-13 KAUNOS AKROPOL KAZILARI
Soner Özen / Britta Özen-Kleine

215 SETTLEMENT PATTERN OF PALAIA KNIDOS (BURGAZ) THROUGH
6TH-4TH CENTURIES BC

Nadire Atıcı / Numan Tuna

227 PIDASA, MILETOS, AND THE KARIAN REVOLT

Alain Bresson

247 MILETUS, A GREAT CITY AND THE SOCIAL TENSIONS OF THE
ARCHAIC PERIOD

Julien Zurbach

**CULTURE MATÉRIELLE – MONNAIES, ARCHITECTURE, SCULPTURE ET
TECHNIQUES**

257 THE *KETOS* COINS OF KARIA

Richard Ashton / Koray Konuk

289 SOME ARCHAEOLOGICAL EVIDENCE BEFORE THE HECATOMNID
PERIOD IN MILAS

Abuzer Kızıl

309 ÜBERLEGUNGEN ZUR MATERIELLEN KULTUR MYLASAS IN
ARCHAISCHER ZEIT

Frank Rumscheid

327 ARCHAIC TERRACOTTA *SIMAS* FROM HACIBAYRAMLAR AND
KORANZA IN CARIA

Sedat Akkurnaz

357 A LATE ARCHAIC KOUROS FROM EUROMOS

Suat Ateşlier / Murat Çekilmez

367 LES CARIENS CONSTRUCTEURS DE NAVIRES ; À propos d'un
poème de Critias d'Athènes

Raymond Descat

CULTURE MATÉRIELLE – CÉRAMIQUE, NÉCROPOLES

375 BEÇİN KALESİ; Güneybatı Anadolu'da Kalkolitik döneme ait
yeni bir Merkez

Mehmet Yıldız

387 LATE BRONZE III IASOS: MYCENAEAN AND LOCAL POTTERY;
Deposits beneath the Roman Agora and the Basilica by the
East Gate

Mario Benzi

- 453** NOUVELLES DONNÉES POUR LA CARACTÉRISATION DE IASOS
ENTRE ÉPOQUE GÉOMÉTRIQUE ET PÉRIODE ARCHAÏQUE
Fede Berti
- 467** THE GEOMETRIC POTTERY FROM MILAS – TKİ EXCAVATIONS
Mehmet Nezh Aytaçlar
- 487** GEOMETRIC PERIOD GRAVE TYPES AND ARCHITECTURE AT
MILAS – TKİ EXCAVATIONS
Aytekin Erdoğan
- 507** EARLY IRON AGE TERMERA (ASARLIK); Some Notes on the Lelegian
Settlements and their Impacts on Karian Identity
Adnan Diler
- 547** ORIENTALIZING STYLE POTTERY FROM PEDASA: IONIAN IMPORTS
Bekir Özer
- 579** SERAMİK BULUNTULARI IŞIĞINDA HEKATOMNİD ÖNCESİ MYNDOS
Mustafa Şahin / Derya Şahin

SERAMİK BULUNTULARI IŞIĞINDA HEKATOMNİD ÖNCESİ MYNDOS

Mustafa Şahin* / Derya Şahin**

Uludağ Üniversitesi

*mustafasahin@uludag.edu.tr

**dsahin@uludag.edu.tr

Abstract

Eighteen potsherds are presented here ranging in date from the Mycenaean to the Classical periods. They all have been unearthed in Myndos during recent excavations (2005 onwards) under the direction of M. Şahin. They provide yet more evidence that ancient and new Myndos were established on the same site. A final note mentions the discovery in 2014 of Early Bronze Age *pithos* tombs in Myndos.

Myndos, Türkiye'nin Güney-doğusunda, Bodrum Yarımadası'nda antik coğrafyada Karia olarak bilinen bölgenin batı ucunda yer alan bir liman kentidir¹. Yarımada kurulan sekiz Leleg yerleşiminden birisi² olarak kabul edilen Myndos'un yeri Strabon tarafından tartışmaya meydan vermeyecek bir şekilde tarif edilmektedir³: Kos'un karşı kıyısında Myndoslular'a ait Termerion (Termera) Burnu bulunmaktadır, Astypalaia ve Zephyrion Burnu'ndan sonra Myndos'a gelmektedir. Diğer Leleg kentlerinden çoğunun yeri günümüzde hala tartışılırken, 2005 yılından bu yana sürdürülen kazılarda bulunan yazıtlar ile Myndos'un lokalizasyonu konusunda herhangi bir şüphe kalmamıştır⁴.

Antik yazılı kaynaklara göre Myndos, Karia Satrapı Maussollos tarafından MÖ 4. yüzyılın ortalarına doğru modern şehircilik anlayışına göre yeniden inşa edilmiştir (res. 1)⁵. Diğer bir ifade ile Myndos Maussollos öncesi dönemde de vardır. Ancak G.E. Bean ve J.M. Cook tarafından "Eski Myndos" olarak

1 Bu makale Uludağ Üniversitesi, Bilimsel Araştırma Projeleri Birimi tarafından OUAP(F)-2013/37 numaralı ve "Dini İnançlardaki Değişimin Sosyal Hayata ve Kentsel Yapılaşmaya Yansması: Myndos Örneği" başlıklı proje kapsamında hazırlanmıştır. Destekten dolayı çok teşekkür ederiz.

2 Diğerleri ise Telmessos, Side, Theangela/Syangela, Pedasa, Ouranion, Madnasa, Karyanda'dır.

3 Strabon, VII, 321 ve XIII, 611.

4 Örnek olarak bkz. Şahin 2008, 25, resim 4; Blümel/Sayar 2011, 115 vd.

5 Plinius V, 107; krş. RE XVI 1 (1933), 1075-1079; bkz. Myndos (W. Ruge).

adlandırılan kentin yeri ve özellikleri konusunda çeşitli tartışmalar bulunmaktadır⁶. Bu konu tarafımızdan 13-15 Ekim 2005 tarihlerinde Sayın Frank Rumscheid başkanlığında Berlin’de düzenlenen *Die Karer und die Anderen* konulu kolokyuma sunduğumuz “Alt-Myndos: Einige Betrachtungen zu Lokalisation und Stadtmauern” başlıklı bildirimizde detaylı bir şekilde irdelendiği için burada ayrıca tekrar ele alınmayacaktır⁷. Bu çalışmada bir adım daha ileri atılarak “Eski Myndos” olarak adlandırılan ve başka bir yerden taşınmadığını düşündüğümüz kentin Maussollos öncesi döneminin ne kadar eskiye gittiği bugüne kadar yaptığımız kazılarda elde ettiğimiz seramik buluntularına göre irdelenmeye çalışılacaktır.

Yazılı kaynaklardaki rivayetlerden sınırlı da olsa Maussollos öncesi Myndos hakkında bilgi sahibi olmak mümkündür: Herodotos, MÖ 500’de Naxos Seferi’ne katılmak üzere I. Darius’un kuzeni Megabates’in donanmasına, Myndoslular’ın, Amiral Skylax’ın komutasında bir trireme ile katkıda bulunduğunu bildirmektedir⁸. Polybius, MÖ 494 yılında meydana gelen Lade Deniz Savaşı sırasında Rodos gemilerinin Kos Adası’na geçmeden önce bir gece Myndos Limanı’nda demirlemek zorunda kaldığından bahsetmektedir⁹. Myndos, MÖ 453/52’den 421/20 yılına kadar Attik-Delos Deniz Birliğinin üyeleri arasındadır¹⁰. Bütün bu bilgiler Myndos’un Maussollos öncesi de önemli bir liman kenti olduğu konusunda önemli ip uçları sunmaktadır.

Yazılı kaynaklar dışında Maussollos öncesine ait en önemli kalıntı modern Myndos’un sınırları içerisinde kalan ve Kocadağ olarak adlandırılan yarımadanın üzerinde bir bölümü iyi durumda korunmuş sur duvarıdır (res. 2)¹¹. Bu duvar kullanılan kyklopik iri taşlar, örme tekniği ve kalınlıkları ile Maussollos dönemine tarihlenen sur duvarlarından açık bir

şekilde ayrılmaktadır¹². Bu duvarın MÖ geç 2. bin tarihinden olabileceği konusundaki görüşlerimizi daha önce *Die Karer und die Anderen* konulu kolokyumda önermiştik¹³. Bu çalışmada bu defa 2005 yılından bu yana sürdürülmekte olan kazılarda bulunan seramik buluntulara göre ne kadar haklı olduğumuz irdelenmeye çalışılacaktır.

Myndos’tan günümüze ulaşan kalıntıların büyük bir bölümü Maussollos’un desteği ile Synoikismos politikası gereğince inşa edilen modern kent ve sonrasına aittir. Myndos’da Maussollos öncesine ait ilk bilgiler 19. yüzyıla geri gider. Bu tarihte kentte yapılan yüzey araştırmasında Myken dönemine ait çanak çömleklerin bulunduğu rapor edilmektedir¹⁴. Daha sonra 1966 yılında Sabri Özok’tan satın alınan ve 2253 envanter numarası ile Bodrum Sualtı Arkeoloji Müzesi kayıtlarına giren Myken dönemine ait iki adet kap ön plana çıkmaktadır. Bugüne kadar bilinen en eski tarihli Myndos kökenli sağlam korunmuş buluntular arasında yer alan kaplar, satın alma yolu ile müzeye intikal ettiği için Myndos’un Maussollos öncesi tarihine belge olma konusunda maalesef yeterli kanıt değildir. Bu nedendir ki, bu örnekler Y. Boysal tarafından 1969 yılında yayınlanan *Katalog der Vasen im Museum in Bodrum: Mykenisch-Protogeometrisch* isimli kitapta Müskebi kökenli olarak gösterilmiştir¹⁵. Buna karşın C. Özgünel, T. Tokuş Koleksiyonunda yer alan 4 adet Myken dönemi kabin Myndos çevresinden getirildiğini düşünmektedir¹⁶. Özgünel, bu örneklerin dışında birkaç Myken kabinin daha bulunduğundan bahsetse de nerede bulunduğu konusunda açık bir bilgi vermemektedir¹⁷.

Myndos’un Maussollos öncesine ait erken tarihli örnekleri seramik buluntularla sınırlı değildir. MÖ 6. yüzyıla tarihlenen Kuros heykeli, Eski Myndos’un erken tarihine bir başka açıdan ışık olmaktadır¹⁸. O. Gürman tarafından yayınlanan mermer heykel, müze kayıtlarında Myndos kökenli olarak gösterilse de, yine satın alma yolu ile müzeye intikal ettiği için, Myndos’un Maussollos öncesi tarihi konusunda yeterli bir belge değildir.

6 Bean/Cook 1955, 108 vd.; Bean/Cook 1957, 138 vd.

7 Şahin 2009, 503-515.

8 Naxos Seferi sırasında Megabates’in komutasında 200 tiriremeden oluşan bir ordu bulunmakta idi. Herodotos, bu savaşa Myndos’dan da tiriremelerin katılmış olduğunu rivayet etmektedir (Herodotos V.33). Ancak burada salt Myndos’a ait tiriremenin kaptanı olan Skylax’ın cezalandırılma hikayesi anlatılmakta olup, Myndos’un savaşa kaç gemi ile katıldığı konusunda herhangi bir bilgi bulunmamaktadır.

9 Polybius XVI, 15.

10 IG I² 192-196; 198-203; 213; 215; 218; 220; 222; SEG 5, 2-6; 8-13; 23; 26; 28; 29; 34; RE XVI 1 (1933), 1075-1079; bkz. Myndos (W. Ruge) 1075; Varinlioğlu 1992, 18.

11 Şahin 2009, 506, abb. 3.

12 Şahin 2009, 507 vd., abb. 4. vd.

13 Şahin 2009, 510 vd.

14 Özgünel 2013, 10.

15 Boysal 1969, 26, kat. 4, taf. 30.

16 Özgünel 1996, 4 vd.; Özgünel 2013, 10, dipnot 91.

17 Özgünel 1983, 735, dipnot 242.

18 Gürman 1976, 85, nr. 5, taf. 20, 3-5.

Mevcut durumu bir defa daha özetlemek gerekirse kentin ilk olarak kurulduğu tarihin en azından Myken dönemine geri gittiğini gösterir bazı ip uçları bulunmaktadır. Bu durum kazılarda ele geçen buluntular ile ne kadar desteklenmektedir?

Myndos'un Maussollos öncesine ait buluntuları 2005 yılından bu yana tarafımızdan sürdürülen arkeolojik kazılar ile sayı olarak her geçen gün biraz daha artmaktadır. Bugüne kadar tespit edebildiğimiz en erken tarihli buluntular Myken dönemine ait seramik parçalarıdır (Kat. 1-7). Kocadağ'ın kuzeyindeki geniş düzlükte ve Asar Adasında yaptığımız kazılarda bulunan bu örneklerle göre Myndos'da kesinlikle Myken dönemine ait bir yerleşimin var olduğundan söz etmemiz mümkün olmaktadır. Bu sonuç, yukarıda özlüce değindiğimiz Myndos'da Myken dönemine ait yerleşimin bulunup bulunmadığı konusunda bugüne kadar değişik platformlarda yapılan tartışmalara da son noktayı koymuş olmaktadır. Her ne kadar Y. Boysal Müskebi buluntusu olarak değerlendirmiş olsa da Bodrum Sualtı Arkeoloji Müzesi'ne satın alma yolu ile kazandırılan kapların Gümüşlük'den yani Myndos'dan götürülmüş olma olasılığını da güçlendirmektedir. Belki de, Müskebi'nin o tarihlerde Bodrum Yarımadası'nın tek Myken Dönemi buluntu veren merkezi olarak kabul edilmiş olması önemli rol oynamıştır. Ancak daha sonraki yıllarda Karia Bölgesi'nin Myken Dönemi seramiği konusunda değişik yayınlara imza atan C. Özgünel, sebebini tam olarak açıklamasa da değişik özel koleksiyonlarda bulunan bir takım örneklerle Myndos'u da Myken seramiği veren yerleşimler arasına dahil etmiştir¹⁹. Sonuç olarak Myndos'da Myken Çağı'na geri giden bir yerleşimden söz etmek mümkündür. Bu durum "Leleg Duvarı" olarak bilinen duvarlar için daha önce önerdiğimiz MÖ geç 2. bin tarihini de desteklemektedir²⁰.

2006 yılında Kocadağ'ın kuzeyinde ana karaya bağlayan geniş düzlükte açmış olduğumuz "B Açması" isimli sondaj çukurunda deniz seviyesinde bulduğumuz Orientalizan Döneme ait tabak parçası Myken Dönemi'nden sonra da yerleşimin kesintisiz devam ettiğine işaret etmektedir (Kat. 8).

Siyah (Kat. 9-14) ve kırmızı figür (Kat. 14-20) seramiklere ait örneklerle Arkaik ve Klasik çağlarda,

Maussollos dönemine kadar yerleşimin devam ettiğini göstermektedir. Diğer bir ifade ile Myken döneminden başlayarak Maussollos'un yeniden inşa ettirdiği Yeni Myndos'a kadar kesintisiz devam eden bir yerleşimden söz etmek mümkündür. Bu erken dönem ise Kocadağ'da yer alan ve günümüzde bir bölümü toprak üzerinde ayakta kalabilen yerleşimle temsil edilmektedir.

Yeri gelmişken 2014 yılında yapılan ve Myndos'un dip tarihi konusunda ezber bozan yeni keşiflerden de söz etmek istiyoruz. Bodrum Sualtı Arkeoloji Müzesi uzmanları tarafından Gümüşlük Mahallesi, Koyunbaba ve Karakaya Mevkiilerde gerçekleştirilen sondaj kazılarında Erken Tunç Çağına ait mezarlar bulunmuştur (bkz res. 1). Mezarlar, şekilsiz değişik boyutlardaki taşlarla çamur harcı kullanılarak örülen duvarların çevirdiği pithoslardan oluşmaktadır (res. 3-5)²¹. Mezarların tip ve özellikleri Erken Tunç Çağı'na işaret etmektedir. Mezarlar konum olarak erken dönem yerleşiminin bulunduğunu iddia ettiğimiz Kocadağ'ı yarımaya şeklinde çevirmektedir. Yaklaşık eşit uzaklıktaki ETÇ mezar alanları Myndos'da en azından Erken Tunç Dönemi'nden başlayan bir yerleşimin varlığına işaret etmektedir. Bu önemli keşif, aynı zamanda Myndos'un tahmin edilenden de daha eski bir tarihte kurulduğunu çok açık bir şekilde göstermektedir. Myndos'un Erken Tunç Çağı mezarları hem Bodrum Yarımadası, hem de Güneybatı Anadolu'nun dip tarihi açısından da çok önemli bir keşif olmuştur.

Katalog²²

1. Myken ve Geometrik Dönem

No 1. (res. 6)

Bulunduğu yer: MY11-C1 açması.

Tanımı: Bir kaba ait gövde parçası.

Hamur rengi: 5 YR, 6/6 (reddish yellow).

Astar rengi: Üst yüzeyde beyaz astar (white Page, 2.5 Y_2 9/5, very pale yellow) üzerine koyu turuncu renkli (5 YR, 4/6 yellowish red) çizgi bezemeler yer almakta.

Hamur katkısı: Yoğun miktarda mika ve kalker, az taşçık.

Ölçüleri: Korunan genişlik: 4,5 cm; korunan yükseklik: 3 cm; kalınlık: 0,4 cm.

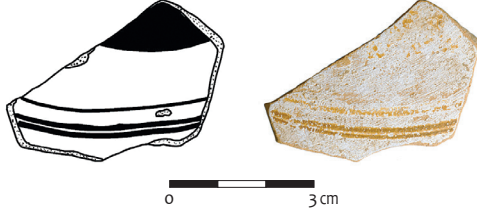
19 Örneğin T. Tokuş Koleksiyonunda yer alan kapları Myndos grubunda değerlendirmektedir. Ayrıca bkz. Özgünel 1996, 4 vd.; Özgünel 2013, 10, dipnot 91.
20 Şahin 2009, 515 vd.

21 Söz konusu mezarlar müze uzmanları tarafından yayına hazırlanmaktadır.

22 Renklerin tanımlanmasında Munsell Renk Kataloğu kullanılmıştır.

Tanım: Boya bezeme ve astar kabın dış yüzeyinde oldukça aşınmış olup hamur rengi görünmektedir. Kısmen korunmuş gövde parçası üzerinde boya bezeme şeklinde yatay bantlar uygulanmıştır.

Karşılaştır: Boysal 1969, 10, taf. 11.4.



Res. 6

No. 2. (res. 7)

Bulunduğu yer: MY06-C1-B açması.

Tanımı: Bir kaba ait gövde parçası.

Hamur rengi: 5 YR, 6/6 (reddish yellow).

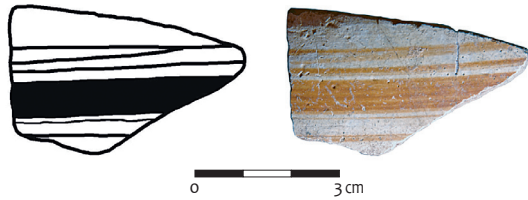
Astar rengi: Üst yüzeyde beyaz astar (white Page, 2.5 Y₂/2 9, very pale yellow) üzerine turuncu renkli (5 YR, 5/8, yellowish red) çizgi bezemeler yer almakta.

Hamur katkısı: Yoğun miktarda kuvars ve mika.

Ölçüleri: Korunan genişlik: 4,8 cm; korunan yükseklik: 2,9 cm; kalınlık: 0,4 cm.

Tanım: Kısmen korunmuş gövde parçası üzerinde yukarıdan aşağıya olmak üzere yatay bantlar boya bezeme şeklinde uygulanmıştır. Kap yüzeyinde boya bezemenin altında bulunan bej/krem astar yer yer aşınmış olup hamur rengi görünmektedir.

Karşılaştır: Boysal 1969, 9, taf. 10.1a.



Res. 7

No. 3. (res. 8)

Bulunduğu yer: MY06-C1-C açması.

Tanımı: Bir kaba ait gövde parçası.

Hamur rengi: 7.5 YR, 6/4 (light brown).

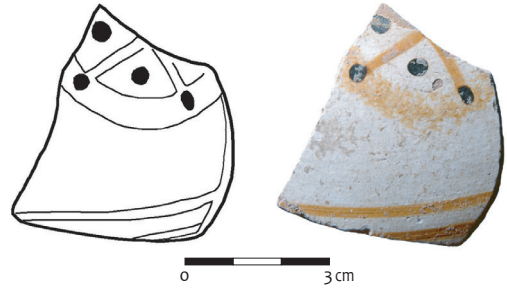
Astar rengi: Üst yüzeyde beyaz astar (white Page, 2.5 Y₂/2 9/5 very pale yellow) üzerine turuncu renkli (5 YR, 6/8 reddish yellow) çizgi bezemeler ve kahverengi (5 YR, 2/5 dark reddish brown) noktalar yer almakta.

Hamur katkısı: Az miktarda mika ve kuvars.

Ölçüleri: Korunan genişlik: 4,5 cm; korunan yükseklik: 4,8 cm; kalınlık: 0,4 cm.

Tanım: Kısmen korunmuş gövde parçası üzerinde çok renkli boya bezeme tarzı uygulanmıştır. Bej/krem astar üzerine muhtemelen ağız kenarına yakın yerleştirilmiş ilk motif kabı tamamen çevrelediği düşünülen iki yatay banttir. İkinci motif ise yine kısmen korunmuş olup araba tekerleğini andıran bir motiftir. Bu motif Furumark motif tipolojisindeki FM 39 araba motifiyle benzerlik göstermektedir. Tekerleğin içinde çapraz yerleştirilmiş dikey bantların aralarında doldurma motifi olarak noktalar yer almaktadır.

Karşılaştır: Furumark 1972.



Res. 8

No. 4. (res. 9)

Bulunduğu yer: MY06-K açması.

Tanımı: Bir kaba ait gövde parçası.

Hamur rengi: 10 YR, 7/4 (very pale brown).

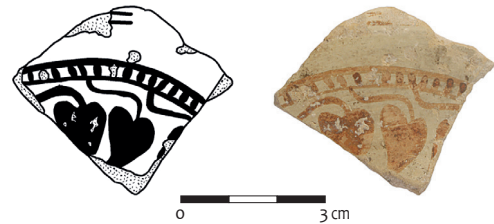
Astar rengi: Üst yüzeyde açık renk astar (10 YR, 7/4 light gray) üzerine koyu renkli (5 YR, 5/6 yellowish red) bitkisel bezemeler yer almakta.

Hamur katkısı: Orta miktarda mika ve kuvars.

Ölçüleri: Korunan genişlik: 4,3 cm; korunan yükseklik: 3,7 cm; kalınlık: 0,6 cm.

Tanım: Kısmen korunmuş gövde parçası üzerinde açık renk astar üzerinde boya bezeme stili bulunmaktadır. Ana motif kutsal sarmaşık bezeği (FM 12) olup bu sarmaşık bezeğinin sapları iki yatay bantın içinin dikey taramalarla doldurulduğu bir başka motife bağlanmaktadır. Bu ikinci motif Furumark motif tipolojisindeki FM 64 dikey çizgi ve yaprakçıklar motifiyle benzerlik göstermektedir.

Karşılaştır: Furumark 1972.



Res. 9

No. 5. (res. 10)

Bulunduğu yer: MY10-Asar Adası B1 açması.

Tanımı: Bir kaba ait ağız parçası.

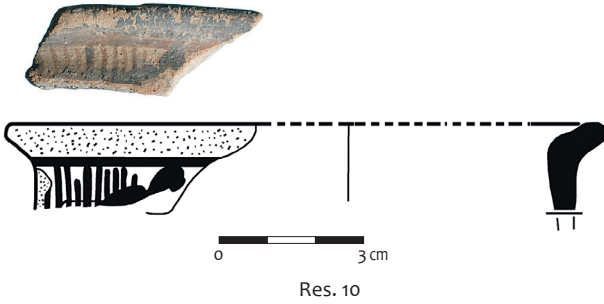
Hamur rengi: 7.5 YR, 6/4 (light brown).

Astar rengi: Üst yüzeyde kahverengi astar (7.5YR, 3/2 dark brown) üzerine kahverengi (7.5 YR, 5/3 brown) çizgi bezemeler yer almakta.

Hamur katkısı: Orta miktarda mika ve kuvars.

Ölçüleri: Ağız çapı: 25 cm; korunan genişlik: 1,6 cm; korunan yükseklik: 4,6 cm; kalınlık: 0,7 cm.

Tanım: Kabin cidar kalınlığı orta kalınlıkta bir kaba işaret etmektedir. Hamur yapısı orta niteliktedir. Kabin yüzey işlenişi gözenekli bir yapıdadır. Ağız kenarı hafif dışa çekik ve dışa kalınlaştırılmıştır. Ağız kenarının hemen dışında kabin yüzeyinde kahverengi astar üzerine kahverengi boya bezeme uygulanmıştır. Bu boya bezemenin tüm ağız kenarını çevrelediği düşünülmektedir. Bu boya bezemenin hemen alt kısmında Furumark motif tipolojisinden bilinen dikey çizgi ve yaprakçıklar motifi (FM 64,21) yer almaktadır. *Karşılaştır:* Furumark 1972, 396 vd., res. 69.



Res. 10

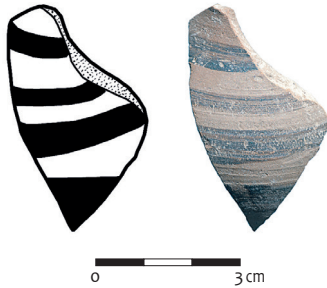
No. 6. (res. 11)

Bulunduğu yer: MY10-Asar Adası C1 açması, Güneybatı bölümü.

Tanımı: Bir kaba ait gövde parçası.

Hamur rengi: 5 YR, 5/4 (reddish brown).

Astar rengi: Üst yüzeyde devetüyü astar (7.5 YR, 6/3 light brown) üzerinde kahverengi bant (7.5 YR, 5/3 brown) yer almakta.



Res. 11

Hamur katkısı: Orta miktarda kuvars ve mika, az miktarda taşçık.

Ölçüleri: Korunan genişlik: 2,6 cm; korunan yükseklik: 4,6 cm; kalınlık: 0,4 cm.

Tanım: Bir kulplu testiye ait gövde parçası.

Kaideye yakın bölümü? Kap yüzeyinde siyahımsı kahverengi boya bezemenin altında kahverengi astar görünmektedir. Kısmen korunmuş gövde parçası üzerinde yukarıdan aşağıya olmak üzere kalın yatay bantlar boya bezeme şeklinde uygulanmıştır. Boya bezemedeki ton farkları fırça darbelerinden kaynaklanmış olmalıdır. Gövde kavisli olup dibe doğru konik bir form oluşturmaktadır.

Karşılaştır: Boysal 1969, 9, taf. 10.1a-b.

2. Orientalizan Dönem

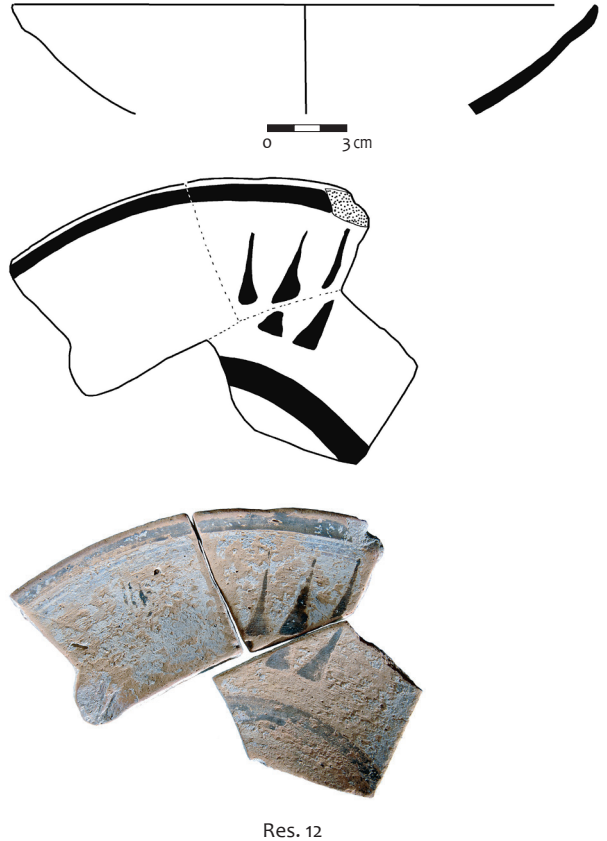
No. 7. (res. 12)

Bulunduğu yer: MY06-B açması, Güneydoğu sondajı.

Tanımı: Bir tabağa ait tondo parçası.

Hamur rengi: 5 YR, 6/6 (reddish yellow).

Astar rengi: Üst yüzeyde açık renk astar (10 YR, 8/2 very pale brown) üzerinde gri (7.5 YR, 3/1, very dark gray) çizgi bezemeler yer almakta.



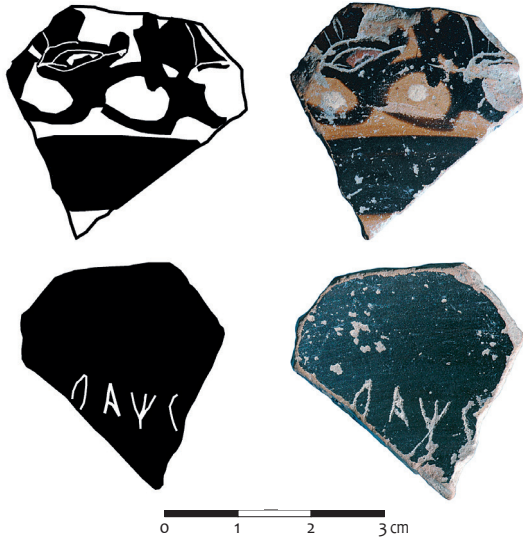
Res. 12

Hamur katkısı: Yoğun miktarda mika ve kuvars.
Ölçüleri: Korunan genişlik: 9,1 cm; korunan yükseklik: 15,7 cm; alınlık: 0,5 cm.
Tanım: Bir tabağa ait parça.
Kaynakça: Şahin 2009, 514 vd., Abb. 21.
Karşılaştır: İren 2003, 179 vd. kat. 210 vd., taf. 17 vd.

3. Siyah Figür

No. 8. (res. 13)

Bulunduğu yer: MY10-Asar Adası Y1.
Tanımı: Bir skyphosa ait gövde parçası.
Hamur rengi: 5 YR, 6/6 (reddish yellow).
Astar rengi: Üst yüzey zemin rengi (5 YR, 6/6 reddish yellow), figür rengi (2.5 Y, 2.5/1 black), iç yüzey rengi (2.5 Y, 2.5/1 black).
Hamur katkısı: Az miktarda mika ve kuvars.
Ölçüleri: Korunan genişlik: 3,1 cm; korunan yükseklik: 3,1 cm; kalınlık: 0,3 cm
Tanım: Damla formlu palmet ve zincir sırası içerisinde noktalı yuvarlak zincirler üzerinde lotos tomurcukları. Noktalar beyaz. İç yüzeyde Karca dilinde yazılmış bir grafito?
Karşılaştır: Tuna-Nörling 1999, 51, kat. 274, taf. 15.
Tarih: MÖ 6. yüzyıl sonu.

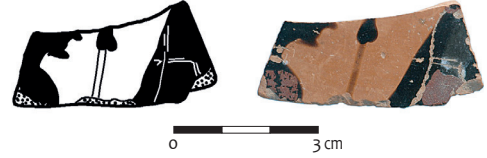


Res. 13

No. 9. (res. 14)

Bulunduğu yer: MY11-Asar Adası C1 açması.
Tanımı: Bir kaba ait gövde parçası.
Hamur rengi: 5 YR, 6/6 (reddish yellow).
Astar rengi: Üst yüzey zemin rengi (5 YR, 6/6 reddish yellow), figür rengi (2.5 Y, 2.5/1, black), iç yüzey astarsız.
Hamur katkısı: Az miktarda ince mika.

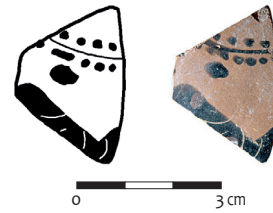
Ölçüleri: Korunan genişlik: 4,2 cm; korunan yükseklik: 2 cm; kalınlık: 0,5 cm.
Tanım: Solda bir erkeğe ait burun, çene, boyun ve sol omuz; ortada bir mızrağa ait uç bölümü ve sağda olasılıkla bir atın ense bölümü korunmuştur.
Karşılaştır: Boardman 1993, 110, fig. 196.



Res. 14

No. 10. (res. 15)

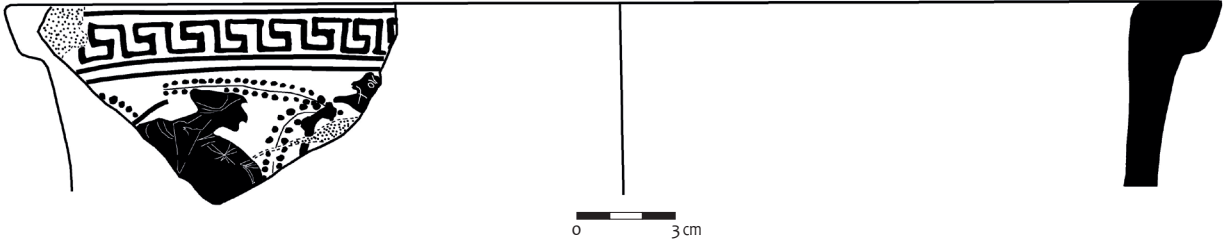
Bulunduğu yer: MY06-C-1 açması, duvarın Kuzeyi.
Tanımı: Bir kaba ait gövde parçası.
Hamur rengi: 5 YR, 6/6 (reddish yellow).
Astar rengi: Üst yüzey zemin rengi (7.5 YR, 6/4 light brown), figür rengi (2.5 Y, 2.5/1, black), iç yüzey rengi (2.5 Y, 2.5/1 black).
Hamur katkısı: Az miktarda mika ve kuvars.
Ölçüleri: Korunan genişlik: 3,1 cm; korunan yükseklik: 2,2 cm; kalınlık: 0,4 cm.
Tanım: Olasılıkla kline üzerine uzanmış şekilde duran bir erkeğe ait bacak bölümü. Karından dize kadar bölüm korunmuş. Üst bölümde sarmaşık dalına ait bir bölüm korunmuş. Olasılıkla Dionysos dünyasından bir sahne?
Karşılaştır: Boardman 1993, 114, fig. 235; Tuna-Nörling 1999, 32, kat. 78, taf. 3.



Res. 15

No. 11. (res. 16)

Bulunduğu yer: MY06-C açması.
Tanımı: Bir kratere ait parça.
Hamur rengi: 5 YR 6/4 (light reddish brown).
Astar rengi: Üst yüzey zemin rengi (5 YR, 5/6, yellowish red), figür rengi (2.5 Y, 2.5/1 black), iç yüzey rengi (2.5 Y, 2.5/1 black).
Hamur katkısı: Orta miktarda mika ve kuvars.
Ölçüleri: Korunan genişlik: 6,1 cm; korunan yükseklik: 11 cm; kalınlık: 2,9 cm.



Res. 16

Tanım: Olasılıkla Dionysos alayında bir Menad. Sağa profilden. Göğüs hizasına kadar üst vücut korunmuş. Başında saçlarını tamamen örten sakkos. Sol elinde sarmaşık dalları. Sarmaşığın bir ucu başının üzerinden arkaya doğru gidiyor.

Kaynakça: Şahin 2009, 514 vd., abb. 22.

Karşılaştır: Boardman 1993, 108, fig. 182.

No. 12. (res. 17)

Bulunduğu yer: MY06-C açması.

Tanım: Bir kaba ait gövde parçası.

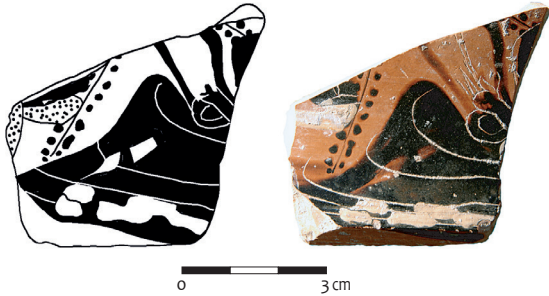
Hamur rengi: 5 YR, 6/6 (reddish yellow).

Astar rengi: Üst yüzey zemin rengi (5 YR, 6/6 reddish yellow), figür rengi (2.5 Y, 2.5/1 black), iç yüzey rengi (2.5 Y, 2.5/1 black).

Hamur katkısı: Az miktarda mika.

Ölçüleri: Korunan genişlik: 5,5 cm; korunan yükseklik: 5 cm; kalınlık: 1,4 cm.

Tanım: Arkasına yaslanır şekilde oturur betimlenmiş bir figür. Sol bacağını uzatmış, saği dizden kırılarak yukarı doğru kaldırılmış. Karnından destek olarak tuttuğu lyrayı sol eli ile çalıyor.



Res. 17

Karşılaştır: CVA: Heidelberg, Universitaet 4, 40, pl. (1499) 160.7; LIMC II, pl. 198, Apollon 168 (A).

No. 13. (res. 18)

Bulunduğu yer: MY06-C-1 açması, duvarın Kuzeyi.

Tanım: Siyah figür bezemeli gözlü kylix'e ait gövde parçası.

Hamur rengi: 5 YR, 6/6 (reddish yellow).

Astar rengi: Üst yüzey zemin rengi (5 YR, 6/8 reddish yellow), figür rengi (2.5 Y, 2.5/1 black), iç yüzey rengi (2.5 Y, 2.5/1 black).

Hamur katkısı: Az miktarda kuvars.

Ölçüleri: Korunan genişlik: 3,9 cm; korunan yükseklik: 3,7 cm; kalınlık: 0,4 cm.

Tanım: Kylixin göz betiminin yer aldığı gövde bölümü korunmuş. Gözün iç içe dairelerden oluşan birkaç çizgisi korunmuş.

Karşılaştır: Boardman 1993, 106 vd., fig. 173.



Res. 18

4. Kırmızı Figür

No. 14. (res. 19)

Bulunduğu yer: MY06-E açması.

Tanım: Kapak parçası.

Hamur rengi: 5 YR, 6/6 (reddish yellow).

Astar rengi: Üst yüzey zemin rengi (2.5 Y, 2.5/1 black), figür rengi (7/5 YR, 6/4 light brown), iç yüzey rengi (2.5 Y, 2.5/1 black).

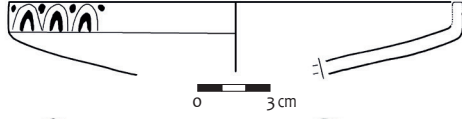
Hamur katkısı: Az miktarda kuvars ve mika.

Ölçüleri: Korunan genişlik: 11 cm; korunan yükseklik: 10,9 cm; kalınlık: 0,6 cm.

Tanım: Bir pyxis'e ait kapak parçası. Arka ayaklarının üzerine oturur şekilde betimlenmiş sfenks. Başı ve ön bacakları eksik.

Karşılaştır: CVA: Deutsche Demokratische Republik Staatliche Museen zu Berlin Antikensammlung 3.I, Berlin, 1990, 46, taf. 28.

Tarih: MÖ 4. yüzyılın 2. çeyreği.



Res. 19

No. 15. (res. 20)

Bulunduğu yer: MY06-C-1 açması, duvarın Kuzeyi

Tanımı: Bir kaba ait gövde parçası.

Hamur rengi: 5 YR, 6/6 (reddish yellow).

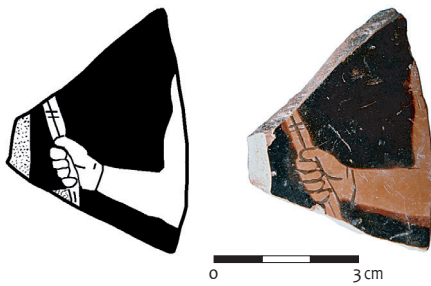
Astar rengi: Üst yüzey zemin rengi (2.5 Y, 2.5/1 black), figür rengi (5 YR, 6/8 reddish yellow), iç yüzey rengi (2.5 Y, 2.5/1 black).

Hamur katkısı: Az miktarda mika ve kuvars.

Ölçüleri: Korunan genişlik: 5 cm; korunan yükseklik: 4,8 cm; kalınlık: 0,5 cm.

Tanım: Bir figüre ait sağ kol korunmuş. Dirsekten sonra ele kadar tam. Elinde olasılıkla *aulos* (ikili flüt) tutuyor.

Karşılaştır: Beazley 1925, 418.4; Beazley 1963, 1119.5; Mannack 2001, pl. 41 (A, B).



Res. 20

No. 16. (res. 21)

Bulunduğu yer: MY06-A-1 açması

Tanımı: Bir kaba ait gövde parçası.

Hamur rengi: 5 YR, 6/6 (reddish yellow).

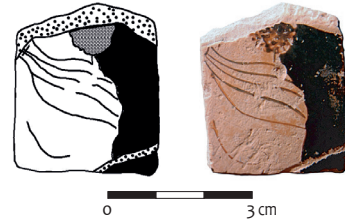
Astar rengi: Üst yüzey zemin rengi (2.5 Y, 2.5/1 black), figür rengi (5 YR 6/8 reddish yellow), iç yüzey rengi (2.5 Y, 2.5/1, black).

Hamur katkısı: Az miktarda mika ve kuvars.

Ölçüleri: Korunan genişlik: 4 cm; korunan yükseklik: 4 cm; kalınlık: 0,5 cm.

Tanım: Bir erkeğe ait sırt bölümü korunmuş. Boyun ile birlikte ensesi ve mantonun omuz üzeri kıvrımları korunmuş. Kat. no. 15 numaralı parça ile aynı kaba ait olabilir.

Karşılaştır: Beazley 1925, 418.4; Beazley 1963, 1119.5; CVA: Deutsche Demokratische Republik Staatliche Museen zu Berlin Antikensammlung 3.I, Berlin, 1990, 45vd., taf. 27; Mannack 2001, pl. 41 (A, B).



Res. 21

No. 17. (res. 22)

Bulunduğu yer: MY06-C2-B açması.

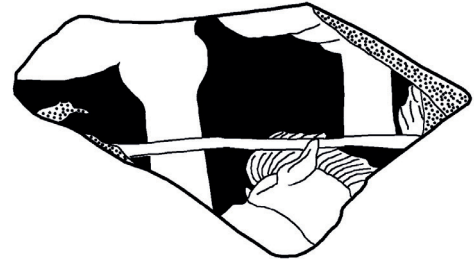
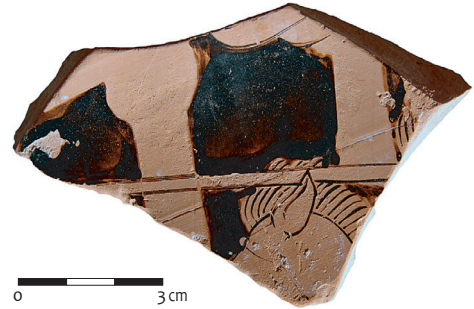
Tanımı: Bir kaba ait gövde parçası.

Hamur rengi: 5 YR, 6/6 (reddish yellow).

Astar rengi: Üst yüzey zemin rengi (2.5 Y, 2.5/1 black), figür rengi (5 YR 6/6 reddish yellow), iç yüzey rengi (2.5 Y, 2.5/1 black).

Hamur katkısı: Az miktarda mika.

Ölçüleri: Korunan genişlik: 9,4 cm; korunan yükseklik: 4,8 cm; kalınlık: 0,8 cm.



Res. 22

Tanım: Arka planda Dor düzeninde inşa edilmiş bir yapıya ait iki sütunun üst bölümü, ön planda ise bir atın alın bölümü korunmuş. Kulakların arasından ve yelenin üzerinden öne doğru uzatılmış mızrağa benzer bir nesne dikkat çekmekte.

Karşılaştır: CVA: Adria, Museo Civico 1, III.I.33 - III.I.34, Pl. (1276) 28.8; Wiel-Marin 2005, 478, no. 1903.

No. 18. (res. 23)

Bulunduğu yer: MY06-C2-B açması.

Tanım: Bir kaba ait gövde parçası.

Hamur rengi: 5 YR, 6/8 (reddish yellow).

Astar rengi: Üst yüzey zemin rengi (2.5 Y, 2.5/1 black), figür rengi (5 YR 6/6 reddish yellow), iç zemin rengi (2.5 Y, 2.5/1 black).

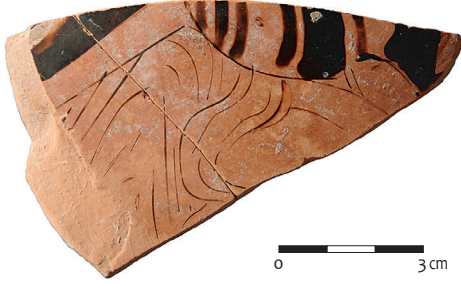
Hamur katkısı: Orta miktarda mika, kuvars.

Ölçüleri: Korunan genişlik: 9,3 cm; korunan yükseklik: 5,2 cm; kalınlık: 0,5 cm.

Tanım: Kline üzerine uzanan bir erkeğe ait üst gövde bölümü. Sol yanı üzerine uzanmış. Göbek bölümü üzerindeki chiton kıvrımları dikkat çekmekte.

Kaynakça: Şahin 2009, 514 vd., abb. 23.

Karşılaştır: Moore 1997, pl. 74.695.



Res. 23

Sonuç olarak, Myndos kazılarında Maussollos öncesi döneme ait seramik buluntular, Eski-Yeni Myndos hipotezini tamamen geçersiz kıldığı gibi, Kocadağ'da korunan ve "Leleg Duvarı" olarak adlandırılan kalıntılar için daha önce ileri sürdüğümüz MÖ geç 2. bin tarihi konusunda ne kadar haklı olduğumuzu bir defa daha göstermiştir.

Bibliyografya

Akarca 1971

Akarca, A., "Beçin Altındaki Eski Çağ Mezarlığı", *Belleten* 35, 1971, 1-37.

Bean/Cook 1955

Bean, G.E. / Cook, J.M., "The Halicarnassus Peninsula", *ABSA* 50, 1955, 85-171.

Bean/Cook 1957

Bean, G.E. / Cook, J.M., "The Carian Coast III", *ABSA* 52, 1957, 58-85.

Beazley 1925

Beazley, J.D., *Attische Vasenmaler des rotfigurigen Stils*, Tübingen, 1925.

Beazley 1963

Beazley, J.D., *Attic Red-Figure Vase-Painters*, 2nd ed., Oxford, 1963.

Blümel/Sayar 2011

Blümel, W. / Sayar, M.H., "Ehrendekret von Stratonikeia in Myndos", *EA* 44, 2011, 115-120.

Boardman 1993

Boardman, J., *Athenian Black Figure Vases*, Londra, 1993.

Boysal 1969

Boysal, Y., *Katalog der Vasen im Museum in Bodrum I: Mykenisch Protogeometrisch*, Ankara, 1969.

Furumark 1972

Furumark, A., *Mycenaean Pottery I. Analysis and Classifications*, Stockholm, 1972.

Gürman 1976

Gürman, O., "Archaische Plastik im Museum von Bodrum", *AK* 19, 1976, 81-87.

İren 2003

İren, K., *Aiolische orientalisierende Keramik*, İstanbul, 2003.

Mannack 2001

Mannack, T., *The Late mannerists in Athenian vase-painting*, Oxford, 2001.

Moore 1997

Moore, M.B., *Attic red-figured and white-ground pottery* [The Athenian Agora], Princeton, 1997.

Özgünel 1983

Özgünel, A.C., "Batı Anadolu ve İçerlerinde Miken Etkileri", *Belleten* 187, 1983, 697-743.

Özgünel 1996

Özgünel, A.C., *Mykenische Keramik in Anatolien*, [AMS 23], Bonn, 1996.

Özgünel 2013

Özgünel, A.C., *Anadolu'da Miken Seramiği*, [Anadolu/Anatolia, sup. II.1], Ankara, 2013.

Şahin 2008

Şahin, M., “2006 Yılı Myndos Kazısı”, *Kazı Sonuçları Toplantısı* 29/1, 2008, 21-38.

Şahin 2009

Şahin, M., “Alt-Myndos: Einige Betrachtungen zu Lokalisation und Stadtmauern”, in F. Rumscheid (ed.), *Die Karer und die Anderen: Internationales Kolloquium an der Freien Universitaet Berlin 13. bis 15. Oktober 2005*, Bonn, 2009, 503-515.

Tuna-Nörling 1999

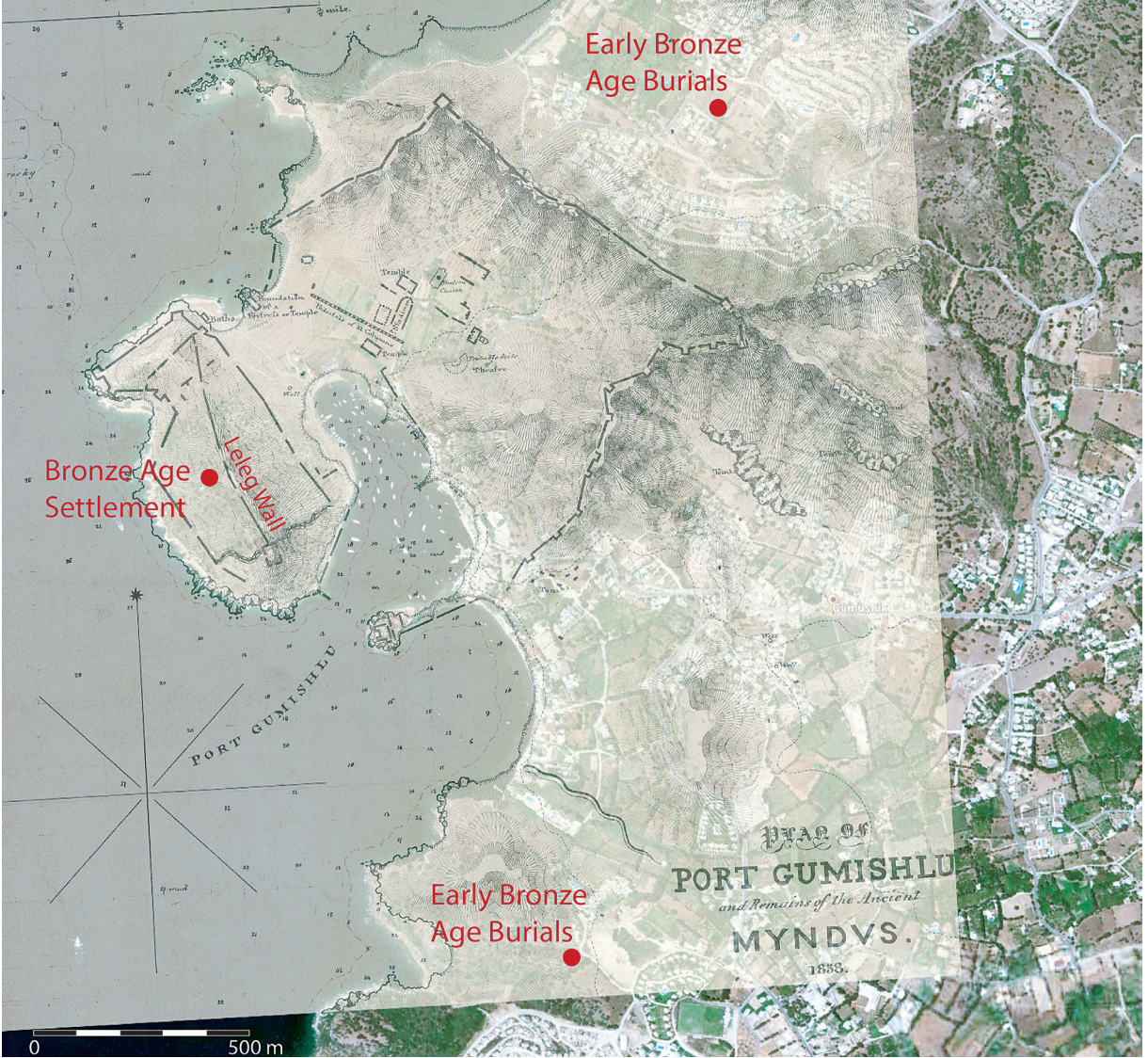
Tuna-Nörling, Y., “Daskyleion I. Die attische Keramik”, *Arkeoloji Dergisi* 6, 1999, 1-92.

Varinlioğlu 1992

Varinlioğlu, E., “Lelegian Cities on the Halicarnassian Peninsula in the Athenian Tribute Lists”, *Studien zum antiken Kleinasien II*, [AMS 8], Bonn, 1992, 17-22.

Wiel-Marin 2005

Wiel-Marin, F., *La ceramica attica a figure rosse di Adria, la famiglia Bocchi e l'archeologia*, Padova, 2005.



Res. 1 : Maussollos'un yardımcıları ile modern şehircilik anlayışına göre inşa edilen Yeni Myndos'un olası planı. Kent planı United Kingdom Hydrographic Office Chart L1573'den alınmıştır. Kocadağ üzerinde Eski Myndos'un yerleşim planı. Leleg duvarı olarak adlandırılan kalıntı eski yerleşimin sur duvarının bir bölümünü oluşturmaktadır (M. Şahin)



Res. 2 : Kocadağ üzerindeki Leleg duvarı (M. Şahin)



Res. 3 : Sondaj kazılarında bulunan pithos mezarı (M. Şahin)



Res. 4 : Sondaj kazılarında bulunan pithos mezarı (M. Şahin)



Res. 5 : Sondaj kazılarında bulunan pithos mezarı (M. Şahin)

Ce volume réunit 27 communications présentées lors des ‘Rencontres d’Archéologie de l’IFEA’ consacrées aux périodes ‘hautes’ d’une région de l’Asie Mineure du sud-ouest : la Carie. Plusieurs études récentes ont sensiblement fait avancer les études cariennes, mais celles-ci se sont limitées à des champs chronologiques allant des Hékatomnides à la fin de l’empire romain. Il nous a donc semblé utile de proposer, autour d’un colloque et de sa publication, un état des connaissances pour les périodes antérieures aux Hékatomnides en offrant à la fois aux archéologues de présenter un matériel archéologique encore inédit, issu des fouilles récentes (souvent de sauvetage), et aux historiens d’exposer leurs dernières réflexions basées sur un matériel déjà connu mais dont les dernières découvertes permettaient d’en réinterpréter la signification.

This volume brings together 27 papers presented at the ‘Rencontres d’Archéologie de l’IFEA’ devoted to the ‘early’ periods of a region of southwest Asia Minor: Caria. Several recent studies have significantly advanced Carian studies, but these have been limited to chronological fields from the Hekatomnids to the end of the Roman Empire. It has therefore seemed useful to propose around a symposium and its publication a state of knowledge for periods prior to the Hekatomnids by offering both archaeologists to present unpublished archaeological material, resulting from recent (often rescue) excavations, and historians to expose their latest reflections based on material already known but reassessed in the light of new discoveries.



ISBN-13: 978-2-36245-072-3



9 782362 450723