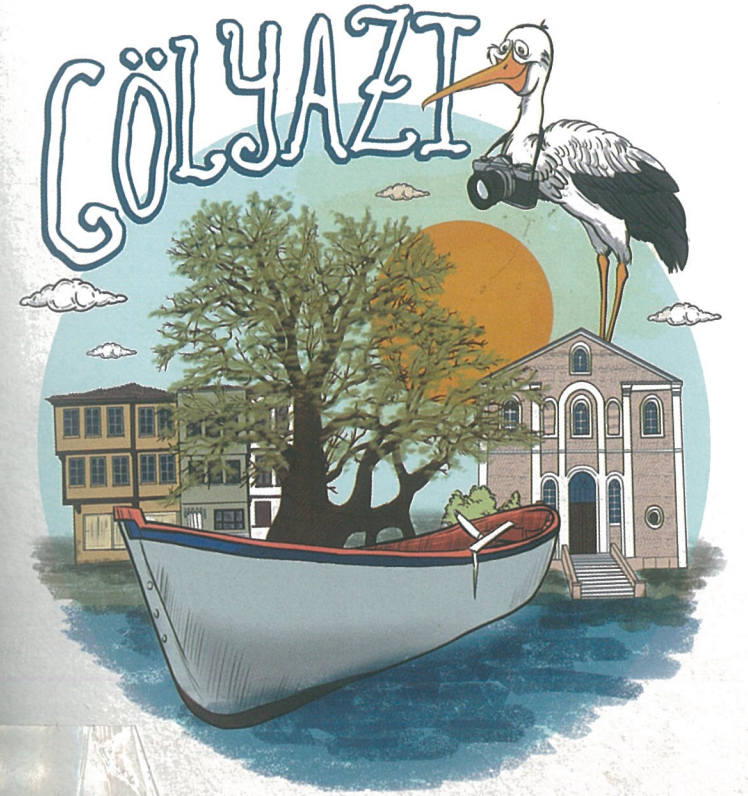


GÖLYAZI / APOLLONIA KÜLTÜR ENVANTERİ

*“Bursa Eskişehir Bilecik Kalkınma Ajansı
Mali Destek Programları kapsamında hazırlanan bu yayının içeriği
Bursa Eskişehir Bilecik Kalkınma Ajansı ve/veya Kalkınma Bakanlığı'nın
görüşlerini yansıtmamakta olup, içerik ile ilgili tek sorumluluk
Nilüfer Belediyesi'ne aittir.”*



APO ŞAH



NB APO ŞAH

Env. No: 73 70

GÖLYAZI / APOLLONIA
KÜLTÜR ENVANTERİ

Mustafa Şahin

Bursa 2014



İÇİNDEKİLER

İÇİNDEKİLER	2	8.9.2 Numaralı Ev (7. Sokak).....	49
SUNUM.....	4	8.10.2 Numaralı Ev (Poyraz Sokak).....	50
1. GİRİŞ.....	5	8.11.2 Numaralı Ev (Poyraz Çıkmaızı).....	51
2. TOPOGRAFYA.....	7	8.12.4 Numaralı Ev.....	52
3. ARAŞTIRMA TARİHİ.....	8	8.13.4 Numaralı Ev (Poyraz Sokak).....	53
4. TARİH.....	9	8.14.5 Numaralı Ev.....	54
5. KENT PLANI.....	12	8.15.6 Numaralı Ev.....	55
6. SİKKELER.....	13	8.16.7 Numaralı Ev.....	56
7. GÖRÜLECEK YERLER.....	15	8.17.7 Numaralı Ev (Hacıdayı Sokak).....	57
YUNAN VE ROMA DÖNEMİ.....	16	8.18.8 Numaralı Ev.....	58
7.1. Kız Adası - Apollon Kutsal Alanı.....	16	8.19.8 Numaralı Ev (2 Numaralı Çıkmaızı).....	59
7.2. Nekropol.....	20	8.20.9 Numaralı Ev.....	60
7.3. Tiyatro.....	23	8.21.10 Numaralı Ev.....	61
7.4. Stadyum (Stadion).....	24	8.22.12 Numaralı Ev.....	62
7.5. Kybele veya Demeter Kutsal Alanı.....	24	8.23.13 Numaralı Ev.....	63
7.6. Sur Duvarları.....	25	8.24.15 Numaralı Ev.....	64
7.7. Podyumlu Yapı.....	30	8.25.15 Numaralı Ev (Demirel Bulvarı).....	65
HİRİSTİYANLIK DÖNEMİ.....	31	8.26.16 Numaralı Ev.....	66
7.8. Hagios Georgios Kilisesi – Yunan Kilisesi.....	31	8.27.18 Numaralı Ev (Cami Sokak).....	67
7.9. Aziz Panteleimon Kilisesi.....	31	8.28.18 Numaralı Ev.....	68
7.10. Kilise.....	35	8.29.18 Numaralı Ev (Cumhuriyet Caddesi).....	69
7.11. Hagios Konstantinos Manastırı Kilisesi.....	35	8.30.19 Numaralı Ev.....	70
OSMANLI DÖNEMİ.....	37	8.31.19 Numaralı Ev (Hacıdayı Sokak).....	71
7.12. Hamam.....	47	8.32.20 Numaralı Ev.....	72
7.13. Yel Değirmeni.....	38	8.33.23 Numaralı Ev.....	73
7.14. Sübyan Mektebi.....	39	8.34.25 Numaralı Ev.....	74
7.15. Gölyazı Camii.....	40	8.35.26 Numaralı Ev.....	75
8. GÖLYAZI EVLERİ.....	41	8.36.30 Numaralı Ev.....	76
8.1.1 Numaralı Ev (2. Sokak).....	41	8.37.60 Numaralı Ev.....	77
8.2.1 Numaralı Ev (3. Sokak).....	42	8.38.123 Numaralı Ev.....	78
8.3.1 Numaralı Ev (5. Sokak).....	43	8.39.132 Numaralı Ev.....	79
8.4.1 Numaralı Ev (7. Sokak).....	44	8.40.146 Numaralı Ev.....	80
8.5.1 Numaralı Ev (Hacıdayı Sokak).....	45	8.41.148 Numaralı Ev.....	81
8.6.1 Numaralı Ev (Poyraz Sokak).....	46	9. ANIT ÇINARLAR.....	82
8.7.2 Numaralı Ev.....	47	BİBLİYOGRAFYA.....	84
8.8.2 Numaralı Ev (2. Sokak).....	48	FOTOĞRAFLAR.....	85

Gölyazı için...

Anadolu topraklarının kültürel zenginliğinden payını alan; gerek yeraltında, gerekse yerüstünde önemli tarihi değerlere sahip bir yerleşim olan Nilüfer'de, kültür mirasını koruyup yaşatmak ve geleceğe aktarmak için çalışmalarımızı çok yönlü olarak sürdürüyoruz.

Tüm hizmetlerini "önce insan" ilkesi ışığında sürdüren Nilüfer Belediyesi planlı gelişimiyle, kültür-sanat etkinlikleriyle, sportif faaliyetleriyle, sağlığa, çevre ve doğal yaşama verdiği önemle, eğitim, bilim ve teknolojiye yönelik çalışmaları, üretime verdiği destek, dayanışma ve demokrasi kültürüne katkılarıyla örnek kent olmaya devam ediyor. Koşulsuz ve kusursuz mutluluk için gece-gündüz çalışan Nilüfer Belediyesi için doğal, tarihi ve kültürel değerlerimizin korunarak yaşatılması da büyük önem taşıyor.

Bu kapsamda Uluabat (Apolyont) Gölü çevresinde, tarihi ve turistik bir merkez konumunda olan; eski adıyla Apollonia ad Rhyndakos, bugünkü adıyla Gölyazı'da çok kapsamlı bir projenin ilk adımları atıldı. BEBKA desteğiyle başlatılan "Tarihi ve Kültürel Envanterlerin Tespiti, Tanıtımı ve Bölge Turizminin Geliştirilmesi Projesi" kapsamında Gölyazı'da tarihi, kültürel ve doğal verilerin tespit edilerek kayıt altına alınması ve tanıtılması amaçlanıyor.

Projenin ilk aşamasında, bölgede daha önce de birçok araştırmaya imza atmış olan Uludağ Üniversitesi Arkeoloji Bölüm Başkanı Prof. Dr. Mustafa Şahin ve ekibinin öncülüğünde Gölyazı'daki arkeolojik veriler derlenerek raporlandı.

Gölyazı'nın hem geçmişine hem de geleceğine ışık tutacağına inandığımız bu veriler elinizdeki bu kitabın da temel içeriğini oluşturuyor. Amacımız; "Kentsel Arkeolojik Sıt Alanı" olan Gölyazı'nın tarihini gelecek nesillere kapsamlı bir şekilde aktarabilmek. Dileğimiz ise bu çalışmanın daha geniş araştırmalar için bir çıkış noktası olması ve Apollon Krallığı'nın merkezi olan Gölyazı'nın adının tüm dünyada duyurulması.

Tarihine, kültürüne ve coğrafyasına sahip çıktığımız kentimizde insana ve yaşama dair yeni çalışmaları hep birlikte gerçekleştirebilmek dileğiyle...

Mustafa Bozbey
Nilüfer Belediye Başkanı

1. GİRİŞ

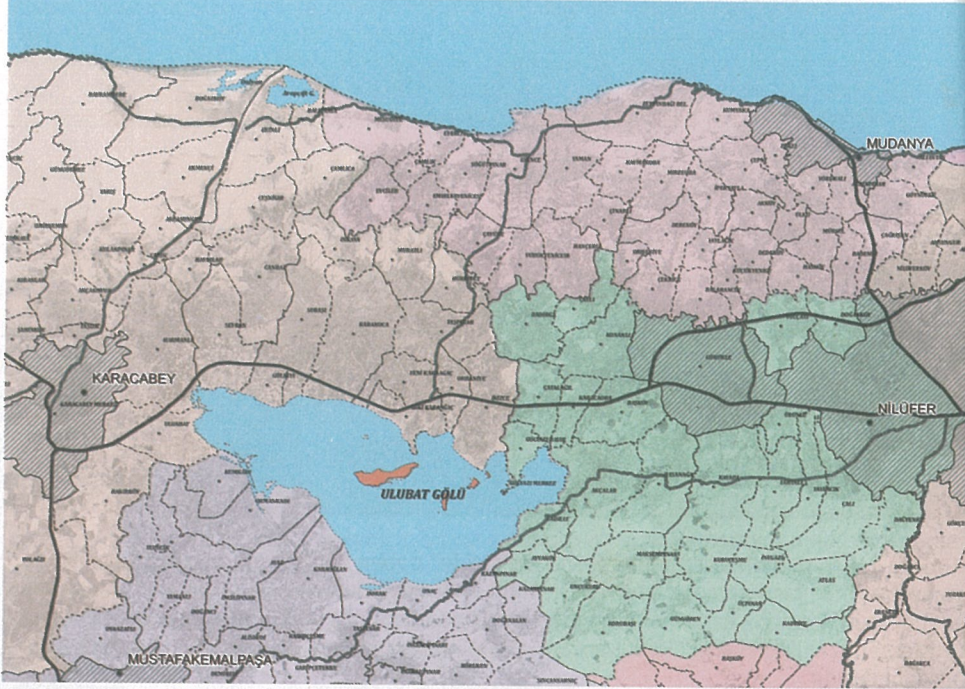
Antik Propontis'in (Marmara Denizi) güneyinde, Bursa il merkezinin batısında yer alan Apollonia ad Rhyndakos (Gölyazı), Antik Çağ'da Bithynia çevresinin önemli kentlerinden birisidir. Göle adını veren Apolyont, Bursa-Karacabey karayolunun 35. kilometresinden güneye sapıldığında 7 kilometre içeridedir.



Modern yol, yerli halk tarafından "Gavur Mezarlığı" denen kentin nekropolünün ortasından geçerek kente ulaşmaktadır. Apolyont ile ilgili antik kaynaklarda çok az bilgi bulunmaktadır. Bununla birlikte antik kent modern yerleşimin önemli bir oranda altında yer almaktadır. Kentte henüz bilimsel arkeolojik kazıların başlamamış olması da kentle ilgili bilgilerimizi sınırlamaktadır.



Apollonia isminin her ne kadar Bergama Kralı II. Attalos tarafından annesi Apollonis'in anısına verildiği düşünülse de, büyük bir olasılıkla kentin adı, Helenistik dönemden çok önceleri buraya ilk yerleşenler tarafından tanrı Apollon'a izafeten verilmiş olmalıdır. Ancak, antik çağın moda isimlerinden birisi olan Apollonia'yı diğerlerinden ayırmak için, Apolyont (Ulubat) Gölü'nü beseleyen Rhyndakos (Kocasu veya Orhaneli) Çayı'ndan ilham alınarak, Rhyndakos kenarındaki Apollonia anlamına gelen Apollonia ad Rhyndakos olarak isimlendirilmiştir.



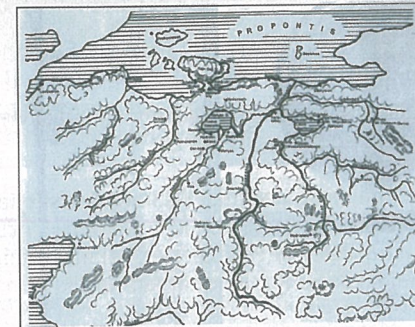
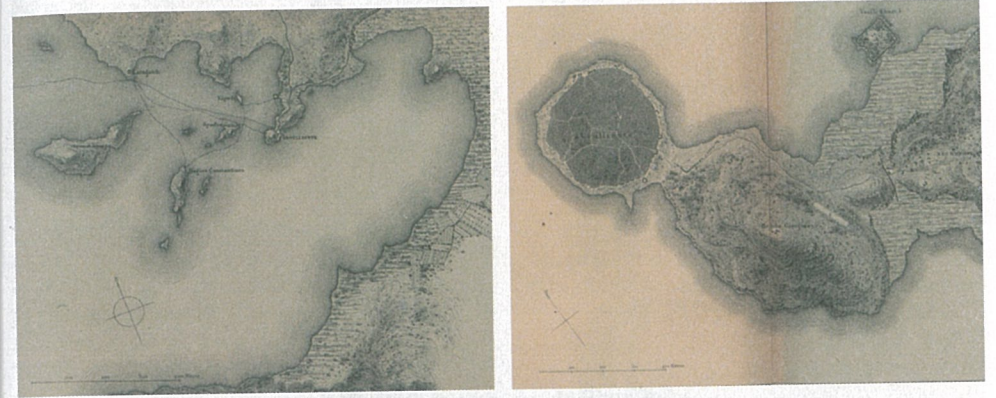
Yerleşimin bulunduğu yarımadaı çevreleyen dış sur ve adayı çevreleyen iç sur kalıntılarında, yüzyıllar içinde devşirme malzeme ile değişiklikler yapıldığı görülmektedir. Yerleşimde Yunan, Roma, Bizans ve Osmanlı tarzı iç içe geçmiştir.

Bu çalışmada, Apollonia ad Rhyndakos kentinin tarihçesi ve ziyaret edilebilecek önemli anıt ve kalıntıları tanıtılmaya çalışılacaktır.

2. TOPOGRAFYA

Apollonia ad Rhyndakos, Propontis'in güneyinde yer alan Apolyont Gölü'nün (antik Apolloniatis - modern Uluabat) kuzeydoğu kıyısında, gölün içine doğru ilerleyen bir yarımada ve bunun önünde bir ada üzerine kuruludur. Daire benzeri bir şekilde alçak bir tepe oluşturan ada kısmının anakara ile bağlantısını günümüzde bir köprü sağlıyor olsa da, Antik Çağ'da bağlantının nasıl olduğu tam belli değildir. Ancak, antik kentin var olduğu dönemdeki bağlantının yine benzer bir köprü ile sağlandığı düşünülmektedir.

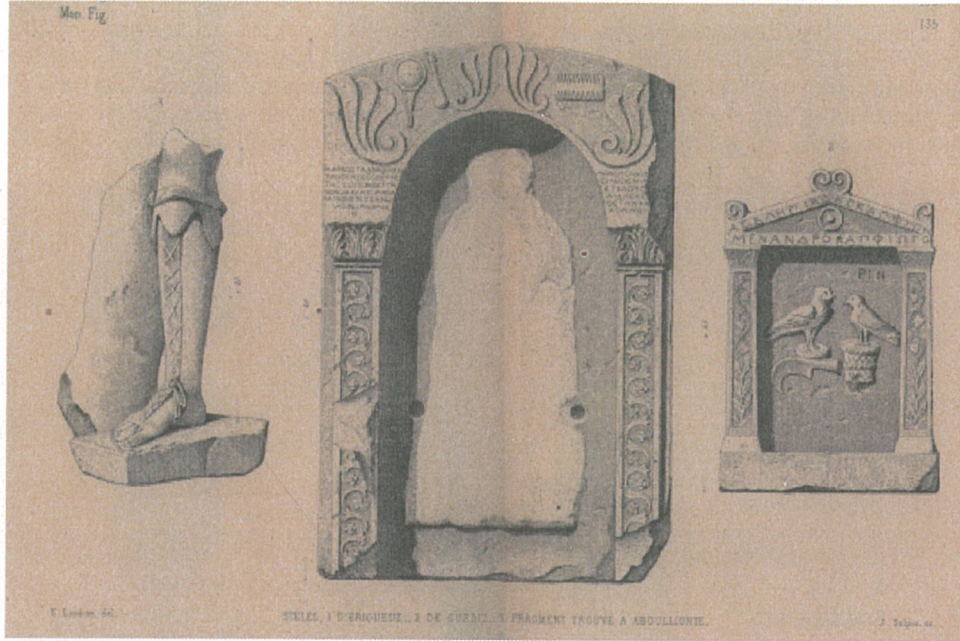
Antik kent iki tepeden oluşan ve Apolyont Gölü kıyısının kuzeyinden çıkıntısı olan yarımada üzerinde inşa edilmiştir. Daha büyük olan birincisi (bir zamanlar Aziz George tepesi olarak isimlendirilen) hala görülebilen Bizans Devri duvarının kalıntılarının olduğu dar boynun ortasından ana karaya bağlanır. Bütünüyle duvarla çevrili ve modern yerleşimi içine alan ikinci tepe ise göl yükseldiği zaman bir köprü ile erişilebilen ada haline alır.



Geniş ve sığ olan Apolyont Gölü'ndeki küçük adacıklar ve geniş sazlıklar su kuşları için yaz ve geçiş mevsimlerinde önemli bir sığınak merkezidir. Sazlıklar ağırlıklı olarak gölün batı ve kuzeybatı kıyılarında, zeytinlik, fundalık ve çayırıklara doğru uzanmaktadır. Mustafakemalpaşa/Kocasu/Orhaneli Çayı (Rhyndakos), gölün ana su kaynağını oluştururken, göl ile deniz arasındaki bağlantıyı daha ilerde Susurluk Çayı ve Nilüfer Deresi ile birleşen ırmak sağlamaktadır.

3. ARAŞTIRMA TARİHİ

Apollonia ad Rhyndakos (Apolyont) özellikle seyyahlar, klasik arkeologlar ve epigrafların ilgisini çekmiş, Bizans Dönemi uzmanları pek ilgilenmemişlerdir. Kent ilk olarak 1842'de W.J. Hamilton tarafından lokalize edilmiş ve 19. yüzyıl boyunca pek çok batılı gezgin tarafından ziyaret edilmiştir. 1888'de M.P. Le Bas ve S. Reinach, küçük bir plan çizimiyle birlikte alandaki bazı mimari ve heykel kalıntılarının da gravürlerini yapmışlardır.



F.W. Hasluck, 1910 yılında yayınlanan çalışmasında ağırlıklı Daskyleion ve Kyzikos'u tanıtmış, Apollonia hakkında sadece özet bilgiler vermiştir.

C. Mango, 1979 yılında yayınlanan makalesinde, Halilbey Adası'nda bulunan Aziz Konstantin Manastırı'nı mercek altına almıştır. S. Y. Ötüken, A. Durukan, H. Acun, S. Pekak, 1986 yılında yayınlanan "Türkiye'de Vakıf Abideler ve Eski Eserler" isimli serinin 4. kitabında Gölyazı'da bulunan Bizans ve Türk dönemi eserlerini tanıtmaktadırlar.

1986 yılında B. Yalman Apollonia hakkında kısa bir makale yazana ve 1990 yılında A. Abmeier'in ağırlıklı olarak epigrafik kalıntılara dayanarak yaptığı Apollonia tarihi ile ilgili çalışmasına kadar ciddi bir araştırma yapılmamıştır. Kentle ilgili en ciddi araştırma, Kültür ve Turizm Bakanlığı'nın izni ile S. Ayberk ve A.K. Öz tarafından 2002 - 2010 yılları arasında sürdürülen yüzey araştırması olmuştur. Yüzey araştırmasında elde edilen sonuçlar bir takım bildiri ve makaleler ile tanıtılmıştır. Yüzey araştırmaları esnasında özellikle Zambak Tepe (Aziz George Tepesi) ve antik kentin en önemli yapılarının bulunduğu Kız Adası taranmıştır.

4. TARİH

Antik yazılı kaynaklarda Apollonia Ad Rhyndakos'un kuruluş tarihi hakkında hiçbir bilgi bulunmamasına karşın, kentte darp edilen sikkeler ve kent genelinde bulunan yazıtlar yardımıyla bir fikir elde etmek mümkün olabilmektedir. G. Hirschfeld, İ.Ö. 450 yılında darp edilen bir sikkeden hareket ederek kentin kuruluşunu İ.Ö. 5. yüzyıla çıkartmaktadır. Ancak bu erken tarihli sikkelerin Apollonia'ya ait olduğu konusunda şüpheler bulunmaktadır. Çünkü, Karia, Thrakia, Pisidia, Illyria ve Mysia bölgelerinde Apollonia ismiyle anılan birçok kent bulunmaktadır ve bunların sikkeler üzerindeki etnikonlar da birbirine oldukça benzerdir.

Kentin kuruluş mitolojisinde, Didymalı Apollon'un öncülüğünde yapılan bir sefer esnasında kurulduğu anlatılmakta ise de, Apollonia'nın adının geçtiği en erken tarihli yazılı belge Milet'de bulunmuştur. İ.Ö. 2. yüzyılın ortalarına tarihlenen bu belgede, koloni kent Apollonia'nın ana kent Milet ile olan ikili ilişkisini yenilemek için bir heyet gönderdiğinden bahsedilmektedir. Bu yazıt aynı zamanda Apollonia'nın bir Milet kolonisi olarak kurulduğuna da işaret etmektedir. Kent, İ.Ö. 218 ve 188 yıllarında bir ara Bergamalıların egemenliğinde görülmektedir. 183 yılında Romalılar tarafından II. Eumenes'in elinden alınarak Bithynia kralı I. Prusias'a verildiği ve böylece Bergama - Bithynia sınırını belirleyen bir kent konumuna dönüştüğü bilinmektedir. Ancak Apollonia, İ.Ö. 156-154 yıllarında II. Attalos ile II. Prusias arasındaki savaştan sonra kesin olarak Bergamalıların yönetimine geçmiştir.

Kentin adı olan Apollonia am Rhyndakos'un İ.Ö. 2. yüzyıldan başlayarak kullanıldığı bilinmektedir. Bu nedenle en azından kentin günümüze ulaşan adının Bergama Kralı Attalos ile ilişkili olduğu düşünülmektedir. Bilindiği gibi Asya'nın kralı ünvanını taşıyan II. Attalos ile Bithynia kralı II. Nikomedes Monodous arasında bir savaş olmuş ve II. Attalos'un galibiyeti ile sonlanmıştır. Attalos, bu esnada ölen annesi Apollonis'i Bergama'da büyük bir kutsal alana defnetmiş ve yakınlardaki bir göle annesinin adını vermiştir. "Lacus Apolloniatis" isimli bu gölün Uluabat Gölü olduğu tahmin edilmektedir. Ancak, gölün yakınlarda söz konusu mezarın bulunduğu kutsal alana ait bir kalıntı henüz bulunamamıştır. Apollonia isminin Eumenes ve Attalos'un anneleri Apollonia'nın adı ile ilintili olduğu da ileri sürülmektedir. Ancak, Apollon'un kentin koruyucu tanrısı olması ve burada bir tapınağının bulunması şehrin adının Apollonia olarak belirlenmesinde önemli etkenlerden bir diğeri olmalıdır. Anadolu'da bulunan aynı isimli diğer sekiz kentten ayırt edilebilmesi için resmi isim olarak "Mustafakemalpaşa Çayı üzerindeki Apollonia" anlamına gelen "Apollonia ad Rhyndakos" kullanılmıştır.

Apollonia isminin ilk olarak Bergama Krallığı döneminde darp edilen sikkelerde görüldüğü de göz ardı edilmemelidir. Bununla birlikte Milet'de bulunan bir dekretle ise (kararname), Apollonia'nın bir Milet kolonisi olduğu ve Attaloslar döneminde kentin Apollonia olarak isimlendirildiği anlaşılmaktadır. Bu nedenle kentin ilk olarak komşu kent Miletropolis'de olduğu gibi, Milet'in kolonisi olarak kurulduğu tahmin edilmektedir.

Apollonia'nın Bergama öncesi dönemine ait herhangi bir yazıt veya sikke henüz bulunmamaktadır. Bu nedenle kentin Helenistik Çağ öncesinde farklı bir isim ile varlığını devam ettirip ettirmediğini bilemiyoruz. En erken tarihli sikkeler İ.Ö. 2. yüzyılın ortalarına tarihlenmektedir. Bundan dolayı Apollonia'nın Attaloslar tarafından İ.Ö. 183 -150 yılları arasında stratejik konumundan dolayı tekrar kurulduğu tahmin edilmektedir.

İ.Ö. 1. yüzyıldan itibaren kentte bir zenginleşme gözlenir. Kent sikkeleri üzerindeki betimlerden anlaşıldığı kadarıyla bunda kerevit ticaretinin gelişmesi ve Apollon Kült Alanı önemli rol oynamıştır.

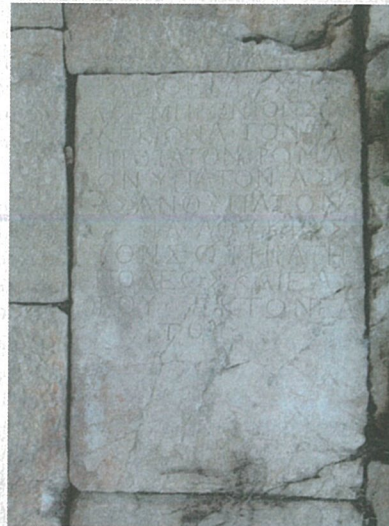
Apollonia'nın, Roma İmparatorluk Çağı'nda Asya Eyaleti'nin kurulmasından sonra da Milet'in kolonisi olma özelliğini devam ettirdiği düşünülmektedir. Apollonia'da gümüş ve altın sikke darbı bulunmasa da Roma Çağı'nda özgür kentler statüsüne "civitas libera" sahip olmuş olmalıdır. Özgürlük, kendi içinde bağımsız, ancak dış ilişkilerde Roma'ya karşı bağımlı ve onunla birlikte hareket eden, ayrıca, Asya Eyaleti'ne vergi ödeyen bir kent "civitas stipendiaria" olarak algılanmalıdır.

Roma Dönemi'nde Adramytteion (Edremit) mahkeme merkezine "conventus juridicius" bağlı olan on bir üyeden biri olarak görülen kent, bir süre de Kyzikos'a bağlı kalmıştır.

Plinius'a göre (naturalist historia, 5, 142), Rhyndakos, Asia ve Bithynia Eyaletleri'nin sınırında yer almaktadır; eğer Odryses-Rhyndakos sınır çizgisi olarak kabul edilirse; Apollonia ile birlikte Odryses'in (Nilüfer Çayı) güneyinde kalan topraklar Asia Eyaleti, Daskyleion ile birlikte Irmağın kuzeyi ise Bithynia ve Pontus Eyaleti sınırları içerisinde kalmaktadır.

Apollonia, Efes liman kayıtlarına göre, İmparatorluk Dönemi'nde aynı zamanda bir liman kentidir. Marmara Denizi'ne bağlantı doğrudan Rhyndakos üzerinden sağlanmaktadır. Efes'de bulunan bir başka yazıtta göre, yine Apollonia'da İmparatorluk adına liman vergisi toplamayla görevli bir "procurator" (müdür) bulunmaktadır. Artan ticaret hacmi ve İmparatorluğun desteği ile şehirdeki refah seviyesi İ.S. 2. yüzyılda daha da artmıştır.

Kentte bulunan iki yazıtta göre, İmparator Hadrian (İ.S. 117-138), 124 yılındaki Mysia seyahatinde Kyzikos'a (Belkıs) giderken Apollonia'ya uğrayıp konaklamıştır. Mysia ve Bithynia'da imparatorun ziyaretinden birkaç sene önce büyük bir deprem olmuş ve bu deprem nedeniyle Nikomedeia, Nikaia ve Kyzikos da dahil olmak üzere büyük hasar meydana gelmiştir. Hadrian, yaraları sarmak üzere kendi hesabından kentlere önemli oranda parasal destek sağlamıştır. Depremde zarar gören kentler arasında Apollonia da yer almış olmalıdır. Nitekim bu tarihten sonra yeni bir imar faaliyeti başlamıştır. Kentin ada bölümünün etrafını çeviren duvarların Merkez Camii'nin arkasında kalan bölümündeki temizlik esnasında bulunan ve sur duvarında devşirme malzeme olarak kullanılan bir sunak üzerinde; İmparator Hadrian için ΣΩΤΕΡ (kurtarıcı) ve ΚΤΙΣΤΗΣ (kurucu) sıfatları kullanılmıştır. Bu yazıt imparatorun Apollonia'ya uğradığının önemli bir belgesidir.

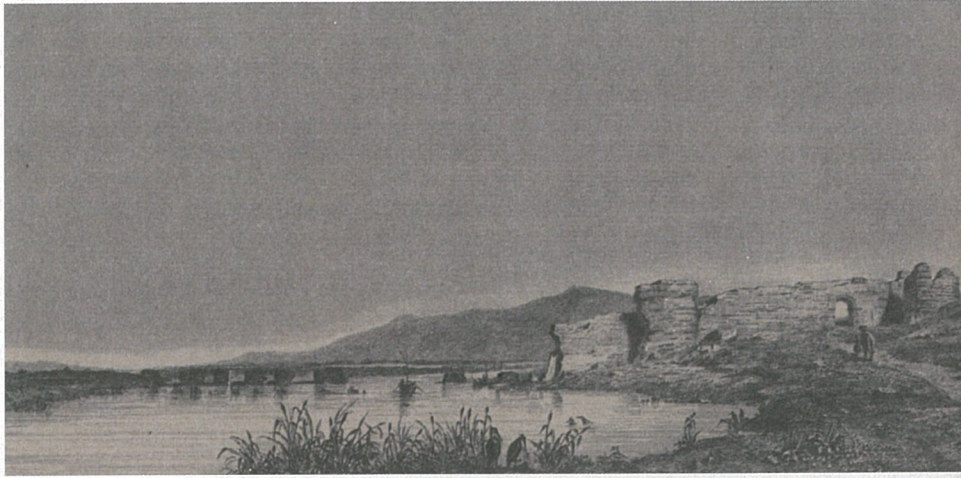


Ancak, 268 yılındaki Got İstilası'nda işgal edilen kentler arasında Apollonia ad Rhyndakos da bulunmaktadır. Bir süre Nicomedia'ya (Kocaeli) bağlı bir piskoposluk merkezi olarak kalmış, daha sonra bu ayrıcalık Kios'a (Gemlik) geçmiştir. İ.S. 3. yüzyılın sonlarına doğru Diokletian tarafından Asia Eyaleti'nde yapılan yeni düzenlemede Kuzey Mysia'da bulunan Apollonia ve Hadrianoi şehirleri Bithynia Eyaleti'ne bağlanmıştır. Klaudios'un (Geogr. 5,2,14) aktardığına göre, şehir, İ.S. 6. yüzyıldaki Hierokles'un Synekdemosis'u esnasında hala Bithynia Eyaleti sınırları içerisindeydi. Apollonia'nın Bithynia Eyaleti'ne bağlandığı, İ.S. 325 tarihli Nikaia'daki Konsil listeleri de göstermektedir. İ.S. 680 ve 690 meclislerinde kent, Apollonia Theotokiana olarak geçmektedir. Bu listelere göre, şehir, Theotokiana ismiyle Pontus piskoposluk bölgesinin bir parçasını oluşturmaktadır ve Bithynia piskoposuna bağlıdır. Bithynia Eyaletinin başpiskoposu, İ.S. 12. yüzyıla kadar Nikomedeia'da (İzmit) oturmuştur.

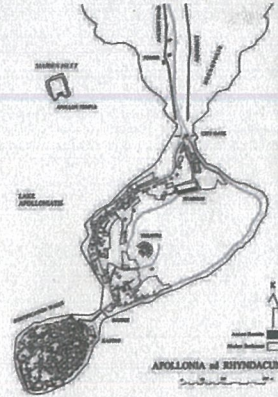
1302'de Osman Bey, Bafeum (Dimboz) Savaşı sonrasında Kite Tekfurunu kovalamış ve bu kovalamaca Apollonia ad Rhyndakos'a kadar sürmüştür. Orhan Bey'in silah arkadaşı, Aygıt Alp'in oğlu Emir Kara Ali, kentin karşısındaki Alyos (Halilbey) Adası'nı ele geçirerek, Lopaidon (Uluabat) ile buna bağlı olarak da Bizans ile bağlantısını kesmiş ve bir süre sonra burayı da ele geçirmiştir. Ancak, Apollonia ad Rhyndakos'da yaşayan Hıristiyan nüfusa dokunmamıştır. Bu insanlar yeni gelen Müslüman halkla birlikte yaşamlarını sürdürmüşlerdir. Osmanlı Dönemi'nde kent oldukça küçülerek sadece ada üzerinde kalmıştır. Halk dilinde Apollonia, Apolyont'a dönüşür. 19. yüzyılda Apolyont'da yaşayan Rumlar Aziz Georgios'a adanan Hagios Georgios Kilisesi'ni inşa etmişlerdir. Bu kilisenin inşaatında da devşirme malzeme kullanıldığı dikkat çekmektedir. Kurtuluş Savaşı sırasında Yunanlılar geri çekilirken buradaki Rumlar da Yunanistan'a göç etmişlerdir. Apollonia, Osmanlı fethinden sonra 1920'lerin başındaki nüfus mübadelesine kadar ağırlıklı olarak Yunan özelliğini korumuştur.

5. KENT PLANI

Günümüz Gölyazı halkının büyük bölümü ada kesimindeki 19. yüzyıl ahşap hatıllı, tuğla duvarlı tarihi Rum evlerinde yaşamaktadır ve bu evler ile sokaklar ızgara tipi plan üzerine yerleştirilmiştir. Bu noktada akla ilk gelen Gölyazı veya önceki ismiyle Apolyont'un antik Apollonia'nın sivil yerleşimi üzerine kurulmuş olabileceğidir. Nitekim antik kentin resmi yapılara ait kalıntıları yarımadanın karaya yakın iç kısmındaki Zambak Tepe yamaçlarına inşa edilmiştir. Zambak Tepe'nin güneybatı yamacında tiyatro, kuzey yamacında stadion, doğu yamacında ise büyük bir kült alanı tespit edilmiştir. Nekropol ise kentin kuzeyinde, girişte, hem beldeye hem antik kente kara ulaşımını sağlayan tek karayolunun iki tarafında kuruludur. Yerleşime adını veren şehrin tanrısı Apollon ve tapınağı, şehrin kuzeybatısında karaya yaklaşık 1 km. uzaklıktaki sığ bir adacık olan Kız Ada üzerindedir. Burası ayrıca, şehre ait kalıntıları günümüze ulaşan en iyi yapıyı barındırma özelliğine sahiptir. M.P. Le Bas – S. Reinach'ın 1888 yılında yaptıkları çizime göre, Kız Ada'ya bir köprü ile ulaşılabilir.



Ayrıca ada yerleşimindeki evlerden birisi "in situ" durumda, iyi korunmuş bir Roma yapısının podyumu üzerine inşa edilmiştir. Bu yapının iyi korunmuş olmasının dışında bir diğer önemi, antik kentin ada bölümüne ait planı hakkında ipuçları vermesidir. Yapı Gölyazı'nın ızgara planlı sokaklardan oluşan dokusuna doğru biçimde uymaktadır ve bu hâliyle Antik Apollonia'nın sivil yerleşiminin aynı alanda aynı plan üzerine kurulu olduğunu da belgelemektedir.



6. SİKKELER

Karia, Thrace, Pisidia, Illyria ve Mysia bölgelerinde Apollonia ismiyle anılan birçok kent bulunmaktadır ve bunların sikkeler üzerindeki etnikonları da birbirine oldukça benzerdir. Hatta nümizmatlar çoğu zaman etnikona göre sikke lokalizasyonunda yanılığa düşebilmektedirler.

Bu durum Apollonia'nın erken dönem sikkeleri için de söz konusudur. G. Hirschfeld ve Wroth'a göre Apollonia'nın en erken tarihteki sikkeleri İ.Ö. 450-330 yılları arasına aittir. Bu ilk darplarda sikkelerin üzerinde ters çapa ve balık ile Apollon betimi yer almaktadır. Bu sikkeler aynı zamanda kentin ticari aktiviteleri ve dini inançları hakkında da bilgi sahibi olmamıza imkan tanımaktadır. Şehrin Klasik dönemdeki zenginliğinin en önemli göstergelerinden birisi de darp ettiği gümüş sikkelerdir. Sikkelerin üzerinde arka yüzde ters duran çapa, daha çok Apollonia halkının ekonomisinin dayandığı tatlı su istakozu avı ile ilişkili bir durum olmalıdır.

Erken dönem sikkelerinde görülen bir başka popüler motif swastikadır (gamalı haç motifi). Bu motif çoğunlukla incus içinde (arka yüzdeki çukurluk) görülmektedir.



Apollonia sikkeleri üzerinde Gorgoneion motifi de sık sık kullanılmıştır.

Ancak Klasik çağ sikkelerinin Apollonia'ya ait olduğu konusunda hala şüpheler bulunmaktadır. Apollonia sikkeleri oldukları konusunda şüphe bulunmayan ilk darplar İ.Ö. 2. yüzyılda ortaya çıkar. Bu seride, İ.Ö. 189 yılından sonar moda olduğu şekli ile betimin çevresinde dikey ve yatay lejand yer almaktadır. Bu lejand yardımıyla bu dönem sikkelerin lokalizasyonu konusunda herhangi bir şüphe bulunmamaktadır.



Günümüzde Kız Adası olarak adlandırılan küçük adacıkta Apollon Tapınağı bulunmaktadır. Kentin kuruluş amacı, herhangi bir kaynakta açıkça belirtilmemiş olsa da, burada tapınılan tanrı Apollon olmalıdır. Bu durum kentin ilk sikkelerinden itibaren yapılan darplarda sıklıkla Apollon veya onu anımsatan lyra gibi motiflerle de karşımıza çıkmaktadır.



Roma dönemi sikkeleri üzerinde de Apollon önemi yitirmemiştir. Sikkeler üzerinde imparator ve imparatoriçe portrelerinin yanısıra özellikle Apollon Tapınağı ve Apollon'un Sauroktonos kült heykeline yer verilmiştir. Maximinus döneminde (İ.S. 235-238) darp edilen bir sikkenin arka yüzünde tetrastyle bir tapınağın içerisinde Apollon'un Sauroktonos görülmektedir.



Bunların yanı sıra Apollon, Kitharodos tipinde veya elinde yay ile çıplak ya da sadece çıplak şekilde görülebilmektedir.



Yine Roma İmparatorluk döneminde Marcus Aurelius döneminden (İ.S. 161-180) bir seri üzerinde Apollon, üç ayağın yanında kız kardeşi Artemis tarafından taçlandırılırken görülmektedir.



Roma çağı Apollonia sikke betimleri salt Apollon ile sınırlı kalmamış, Rhyndacus Irmağı'nın kişileştirilmiş şekli olan ırmak tanrısı, her iki elinde birer meşale ile Artemis veya sağlık tanrısı Asklepios'a da yer verilmiştir. Artemis'in hem yalnız, hem de kardeşi Apollon ile birlikte kent sikkeleri üzerinde tasvir edilmesi, Artemis'in de kentte özel bir saygı görmüş olabileceğini akla getirmektedir.



7. GÖRÜLECEK YERLER

Apollonia, antik dönemde Mysia, Frigya ve Bithynia bölgelerinin kesişme noktasında kalan önemli bir konuma sahiptir. Ayrıca Aizonai (Küthya), Harmancık, Keles, Orhaneli'den gelen ve Uluabat Gölü'nü besleyen Kocası (Rhyndakos) Çayı, batıdan gelen Susurluk ve Nilüfer Çayları ile birleşerek büyük bir ırmak şeklinde Marmara Denizi ile buluşmaktadır. İrmak, yatağının kayalık olmaması ve eğimin az olması nedeniyle su taşımacılığında çok yakın bir zamana kadar kullanılmıştır. Bundan dolayı da Apollonia, tarihçe bölümünde de bahsedildiği gibi, liman kayıtlarında adı geçen deniz bağlantılı kentler arasında yer almıştır. Ulaşım, geçtiğimiz yüzyılın başlarına kadar tabanı düz nehir tekneleri ile sağlanmıştır.

Kente ulaşımı ayrıca karayolu ile de sağlanmaktadır. Karayolu, günümüzde olduğu gibi, kuzeyden gelerek kent nekropolünün ortasından geçmektedir. 2,50 m genişliğindeki antik yol bugünkü asfalt yola paralel ve onun yaklaşık 1,50 m alt kotunda ilerlemektedir. Olasılıkla antik Bursa-Erdek-Balıkesir karayolu ile günümüzde de olduğu gibi kesişmektedir. Bu rotada bulunan çok sayıda mil taşı bu savı güçlendirir.

Antik yol üzerinde derin tekerlek izleri korunmuştur. Taş kaplama üzerinde ayrıca 15x15 cm ölçülerinde kare biçimli oyuklar bulunmaktadır. Bu oyuklar antik şehrin inşasında kullanılan taş blokların ocaktan kente naklinde kullanıldıkları tahmin edilen tahta kalasları desteklemek için açılmış olmalıdır. Yol üzerindeki tekerlek izleri ve oyuklar, yolun antik çağlar boyunca yoğun bir şekilde kullanılmış olduğunu göstermektedir.



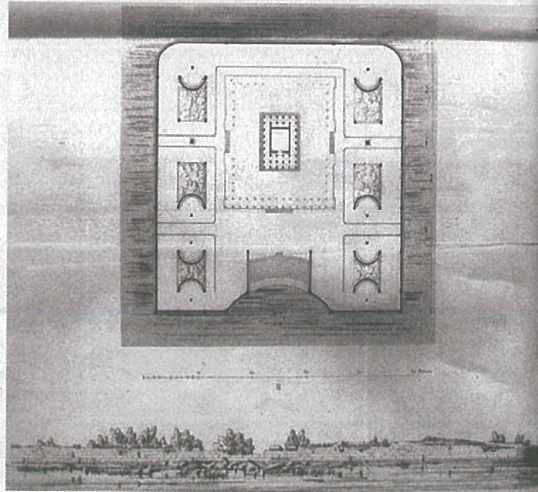
YUNAN VE ROMA DÖNEMİ

7.1. Kız Adası - Apollon Kutsal Alanı

Kente ismini veren Apollon Tapınağı, ana karanın 1 km kadar kuzeybatısında yer alan Kız Ada üzerinde bulunmaktadır.



Tapınağın ilk çizimlerini 1800'lü yıllarda burayı ziyaret eden Le Bas – Reinach yapmışlardır. Ada günümüzde bazı söylencelerden dolayı Kız Ada olarak isimlendirilmiştir.



Tapınağın yer aldığı temenos, adanın coğrafi şeklini koruyacak şekilde alanı çevrelemektedir. İlk olarak Helenistik Dönem'de inşa edildiği tahmin edilen temenosun ölçüleri 70x50 metredir. Kutsal alana, batı tarafta yarım daire şeklindeki basamaklı kapı ile girilmektedir. Duvarın korunan özgün yüksekliği yaklaşık 1.50 metredir. Temenos alanının içerisinde Tanrı Apollon'a adanan bir tapınak bulunmaktadır. Temenos duvarının doğu tarafında ise in situ (orjinal yerinde) olarak korunan sandal bağlama halkaları bulunmaktadır. Bu bağlama babaları, adanın bu bölümünde teknelerin bağlanması için bir limanın bulunduğunu kanıtlamaktadır.



Tapınak, günümüzde önemli ölçüde tahrip olmuştur. Tapınağa ait yıkıntıların çoğunun temenos duvarının içerisinde yer almasına karşın, sütun tamburları ve sütun kaideleri gibi mimari elemanlarının bir bölümünün de ayrıca temenos duvarı dışında göl suları içine dağıldığı dikkat çekmektedir. Kız Ada'nın yoğun bir bitki örtüsüyle kaplanmış olması ve duvarın yer yer su altında bulunması burada detaylı bir araştırma yapmayı engeldir. Tapınağın tasarı hakkındaki en önemli bilgiler III. Gordian (İ.S. 238-244) veya Maximinus (İ.S. 308-313) dönemlerinde darp edilen sikke betimleridir. Sikkeler üzerinde cellasında kült heykeli ile birlikte İon düzeninde tetrastil bir tapınak yer almaktadır.

Yarım daire şeklindeki girişin ilk bölümünü çevreleyen duvar, bağlayıcı mengene kullanılmadan örülmüş devasa kireç taşlarından oluşmaktadır.



Göl çevresinde pek çok kireç taşı kaynağı bulunmaktadır. Temenos, tiyatro ve stadyum gibi kentin pek çok yapısı, aynı malzemeyle inşa edilmiştir.



Apollon Tapınağı'nın önünde bir stoa veya portiko olduğu düşünülmektedir. Bu bölüme ait kabartmalardan bir bölümü Gölyazı Merkez Camisi arkasında kalan "kastro" olarak tanımlanan kare şeklindeki kulenin üzerinde bulunmaktadır. Bu yapının, M.S. 120'li yıllarda bölgede büyük yıkım yaratan depremin ardından Mysia'ya gelen ve Apollonia'ya da uğramış olan Hadrian'ın onuruna inşa edildiği tahmin edilmektedir.



Kentin koruyucu tanrısı olması nedeniyle Apollon betimleri Erken Helenistik Dönem'den itibaren kent sikkeleri üzerinde yer almaktadır. Bu sikkeler yardımıyla Apollon Tapınağı'nın kült heykeli hakkında da bilgi sahibi olmak mümkündür. Maximinus Dönemi'nde (İ.S. 235-238) darp edilen bir sikke üzerinde, tetrastil bir tapınağın cellasında, heykel sanatında Apollon Sauroktonos olarak bilinen bir kült heykeli durmaktadır. Böylece, tapınağın kült heykelinin tipini de saptamak mümkün olabilmektedir.

Apollon Sauroktonos heykeli (kertenkele öldüren Apollon), Antik Çağ'ın ünlü heykeltıraşlarından Praxiteles tarafından yapılmıştır. Heykelin orijinali bronzdan İ.Ö. 4. yüzyılın ortalarına doğru dökülmüştür. Heykelde, delikanlı yaşlarda betimlenen Apollon, bir ağaca dayanmış şekilde, sağ elindeki okla ağaca tırmanmakta olan bir kertenkeleyi öldürmek üzereyken resmedilmiştir. Antik çağın çok sevilen heykel tiplerinden birisi olan Apollon Sauroktonos'un mermer kopyaları orijinaline göre biraz daha küçültülerek Roma İmparatorluk Dönemi'nde çok sayıda üretilmiştir. Günümüzde heykelin korunan en iyi kopyaları Roma Vatikan ve Paris Louvre müzelerinde sergilenmektedir.



7.2. Nekropol

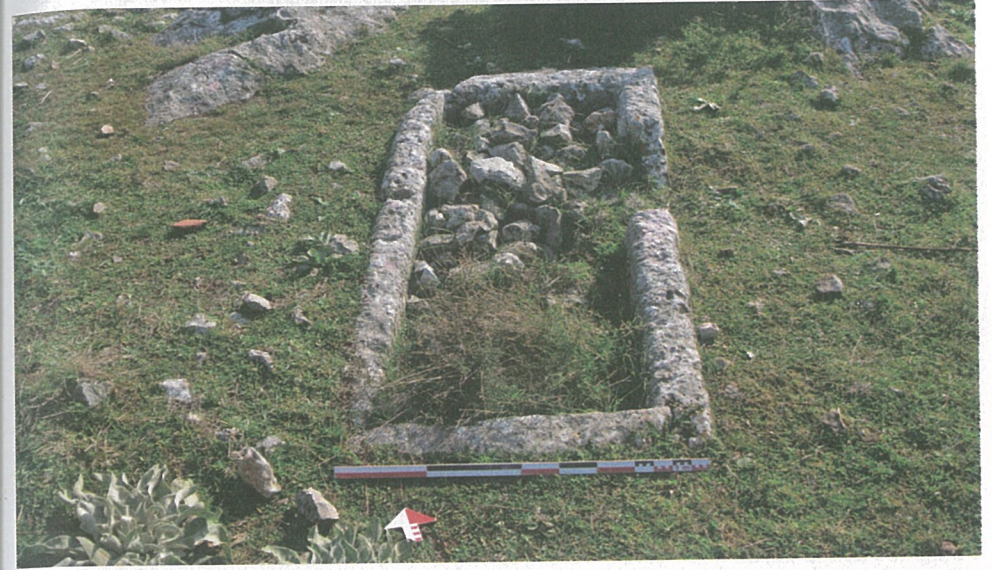
Apollonia Nekropol'ü, Bursa-İzmir karayolundan kente ulaşan yolunun her iki yanına dağılmış şekilde çok geniş bir alana yayılmıştır. Mezarlar, Cumhuriyet Caddesi'nin sonunda bulunan kentin giriş kapısından başlayarak kuzeye doğru geniş bir alana yayılmaktadır.

Nekropol sahasında çok farklı mezar tipleri bulunmaktadır. Özellikle podyumlu mezarlarda çok nitelikli bir mimari dikkat çekmektedir. Gösterişli mezarlar, kentte ölüm düşüncesine gösterilen saygının en güzel kanıtıdır.



Nekropol, kaçak kazılara bağlı olarak, büyük bir oranda hasar görmüştür. Araştırmalarda tespit edilen mezar yapıları ve lahitlerin tamamı Roma Dönemi'ne aittir. Yolun doğu kesiminde ana kayanın sanduka şeklinde yontulmasıyla oluşturulmuş lahit mezarlar vardır.

Bunlardan 6 tanesi definciler tarafından açılarak tahrip edilmiştir.



Batı tarafta ise farklı olarak daha çok Apollon Tapınağı'na yönlendirilmiş şekilde ortalama 6 x 6 m boyutlarında, podyumlu mezarlar bulunmaktadır. Yüzeide bulunan 3 adet podyumlu mezar defineciler tarafından büyük oranda tahrip edilmiştir.



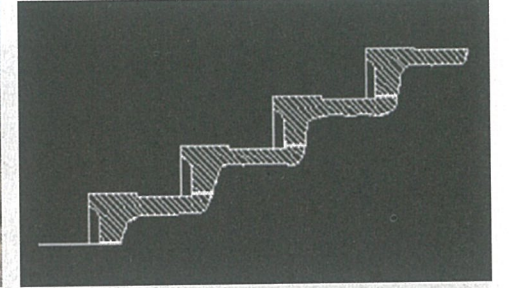
Bu alanda ayrıca zeytinlikler içinde mezar yapılarına ait olabilecek iyi korunmuş duvarlar bulunmaktadır. Tespit edilen duvarların birçoğunda, kentin diğer yapılarında da olduğu gibi, kireçtaşından dikdörtgen kesilmiş ve kenet kullanılmadan üst üste yerleştirilmiş büyük bloklar bulunmaktadır.



7.3. Tiyatro

Zambak Tepe'nin güney yamacında inşa edilmiş olan tiyatronun oturma yerleri (cavea), ana kayanın kesilmesiyle oluşturulmuştur. Oturma yerleri göl ve ada manzaralıdır.

Kuzey parados duvarının iyi korunmuş olmasına karşın, cavea tamamen yok edilmiştir. İki diazoması vardır. Cavea'nın yarıçapı yaklaşık 75 metredir. Tiyatronun ortalama 4000 izleyici kapasitesine sahip olduğu tahmin edilmektedir.



Cavae bölümüne ait yaklaşık yüksekliği 36 cm ve genişliği 67 cm olan iki adet mermer blok in situ olarak korunmuştur.

Bunların dışında oturma sıralarına ait blokların pek çoğu Geç Antik Dönem'de kentin sur duvarlarında yeniden kullanılmıştır.



Tiyatronun skenesinin (sahne binası) yerinde yüksek yapay bir tepe ve yoğun bir bitki örtüsü bulunmaktadır. 2008 yılında S. Aybek tarafından yaptırılan öz direnç tomografi çalışmaları sonucunda bu alanda tiyatronun parados girişleri, cavea sıralarının bir bölümü, orkestra ve sahne binasının bir bölümü tespit edilmiştir.

7.4. Stadyum (Stadion)

Kentin stadyumu ise Zambak Tepe'nin kuzey bölümünde yer almaktadır. Ancak tiyatronun aksine sadece batı bölümdeki oturma sıraları eğimden yararlanılarak inşa edilmiştir. Yapı Lé Bas tarafından çizilen kent planında da gösterilmiştir. Lé Bas'ın planı batı cephesindeki oturakları göstermekteyse de bugün oturma bloklarının yerleştirildiği ana kayaya oyulmuş temel yatakları dışında görülebilir bir kalıntı yoktur. Maalesef doğu duvarı için herhangi bir şey söylemek mümkün değildir. Oturma bloklarının büyük bölümü Geç Antik Dönem'de ada yerleşimini çevreleyen sur duvarının inşasında kullanılmıştır. Stadyuma ait mimari malzemelerden bazıları yapının yakın çevresinde hala görülebilmektedir.



Oturma blokları tiyatrodaki olduğu gibi ortalama 33 cm yüksekliğinde ve 65 cm genişliğindedir. Stadyumun bulunduğu alanda Nilüfer Belediyesi tarafından yaptırılan toprak zeminli spor tesisi bulunmaktadır. Bu alanın günümüzde halen spora ayrılmış olması devamlılık açısından ayrıca kayda değerdir.

7.5. Kybele veya Demeter Kutsal Alanı

Zambak Tepe'nin doğu yamacında Uluabat Gölü'nü görecekte şekilde konumlanan alan, kireçtaşından ana kayanın doğu yüzü tıraşlanarak oluşturulmuştur. Bu noktada yaklaşık 3,60 m yüksekliğinde dikey bir yüzey kazanılmıştır. Yüzeyde taşçı ustalarına ait raspa izleri hâlen izlenebilmektedir. Yüzeyde değişik boyutlarda üç adet adak nişi bulunmaktadır.

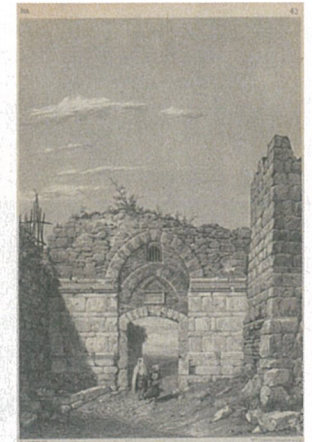


Nişlerden büyük olanın çevresi kazıma yöntemiyle mezar steli şeklinde işlenmiş ve çizgilerin bir kısmı nişin sınırını oluşturmuştur. Ara noktadaki bu düzensizlik, stel izlenimi veren çizgilerin daha sonra eklendiğini göstermektedir. Ayrıca küçük boyutlardaki nişin tabanı diğer nişlerin tabanlarından 9 cm yüksekte yer almaktadır. Böylece üç nişin birbirinden farklı zamanlarda, taş yüzeyine işlendiği düşünülebilir. Yüzeyde nişlerden başka 6 x 6 cm boyutlarında kenet deliğine benzer bir girinti de bulunmaktadır. Nişlerin üst bölümleri yarım daire şeklinde sonlanmaktadır. Ayrıca her nişin derinliği genişliğinin yarısı olacak şekilde oyulmuştur. Büyük nişin çevresindeki çizgiler, bir alınlıkla mezar stelinin dış hatlarını hatırlatacak bir özelliğe sahiptir. Arşitrav bölümünü belirleyen iki paralel çizgi ve yan akroterler, diğer stellerde ve kaya anıtlarında da görülen özelliklerdir. Nişlerin bulunduğu kaya bloğundan 20 m güneyde başka bir ana kaya, köşe yapacak şekilde tıraşlanmıştır. Böylece iki kaya bloğu arasındaki yaklaşık 25 x 7 m boyutlarındaki alanın, kutsal törenler için kullanıldığı düşünülebilir. Ayrıca tıraşlanmış kaya yüzeylerinin bu alanın hemen önünden geçen stabilize yol ile kesilmiş olması alanın çok geniş olduğunu ve teraslar hâlinde göl kıyısına kadar ulaştığını düşündürmektedir. Bu durumda tespit edilen yüzey ve nişler kutsal alanın en üst noktasını oluşturmuş olmalıdır.

Apollonia gibi bir Mysia kentinde kaya nişlerinin bulunması, Frig kültürünün yayılım alanını göstermesi açısından ilginçtir. Ayrıca bu tür kutsal mekanların varlığı, kentteki Apollon kültürünün yanı sıra Ana Tanrıça veya Demeter kültü gibi farklı inançların da bulunduğu göstermektedir.

7.6. Sur Duvarları

Apollonia, yarımada şeklinde bir boyun ve bunun önünde bir ada olmak üzere iki bölüme ayrılmaktadır. Bundan dolayı kentin etrafını çeviren sur duvarlarında da ikili kademelenme ve iki adet giriş kapısı vardır. Kentin konumundan dolayı bu surları iç ve dış surlar olarak ayırmak doğru olmayacaktır. Bununla birlikte ada bölümünün etrafını çeviren duvarı da, aşağıda değinileceği gibi, sur duvarı olarak nitelendirmemek gereklidir.



Kentin kara bağlantısını nekropolün ortasından geçen karayolu sağlamaktadır. Kent surlarının ilk bölümü, Cumhuriyet Caddesi'nin sonunda olmak üzere nekropol çıkışında yer almaktadır.

Kule olarak adlandırılan giriş kapısı ve göl kenarında sur duvarının bir bölümü hala ayakta. Sur duvarında moloz taşlar ve harç kullanılmıştır.



Sur duvarı, kuleler ile desteklenmektedir. Kulelerde çoğunlukla kentin değişik yapılarından sökülen mimari elemanlar kullanılmıştır. Devşirme olarak kullanılan mimari bloklardan bazıları stadyum veya tiyatrodan getirilmiş olmalıdır. Şehir surlarının bu ilk bölümünün stadyumdan başlayarak Zambak Tepe'yi de (Aziz George Tepesi) içine alacak şekilde bütün yarımada'yı çevirdiği tahmin edilmektedir. Bizans İmparatorunun generallerinden Alexander Euphorbos'un Apollonia'yı işgal etmiş olmasına karşın zapt edememesi, kentin etrafında sur duvarının bulunduğunu ve sur duvarlarının ne kadar güçlü olduğunu göstermektedir.

Diğer bir sur duvarı ada bölümünün etrafını çevirmektedir.

Buradaki duvarda kullanılan malzeme çoğunlukla mermer köşeli bloklardan oluşmaktadır. Kuzey bölümde belli aralıklarla kulelere yer verilmiştir.



Bununla birlikte giriş kapısını güçlendiren kuleler de dahil olmak üzere sur duvarında moloz taş ve harç karışımı örgüyü burada da görmek mümkündür. Aynı zamanda yer yer yine kentin değişik yapılarından sökülerek kullanılmış olan devşirme malzemenin kullanıldığı bölümler de bulunmaktadır.

Farklı yapım teknikleri ve kullanılan malzemeler ada bölümünde farklı inşaat dönemlerine işaret etmektedir. Büyük ve köşeli mermer bloklardan oluşan bölümler orijinal olup, bunların inşaatı Helenistik Dönem'e gitmektedir.

Duvarların üzerinde yer yer tekne bağlama halkalarının olması normalde göl sularının duvarlara kadar yanaştığını göstermektedir.



Günümüzde bile gölün yükselmesi ile suların duvar kıyısına kadar geldiği bilinmektedir. Bu durumda bu duvarların Helenistik Çağ'da aynı zamanda suların yükselmesine karşı bir set görevi gördüğünü söylemek mümkündür.



Duvarlarda görülen devşirme malzemeler ve harç katkılı moloz taş örgüler Geç Antik Çağ'da inşa edilen evre ile ilgili olmalıdır.



Bilindiği gibi, Roma Cumhuriyeti İ.Ö. 31 yılında Agustus (Octavianus) ile imparatorluğa dönüşmüş ve böylece devlete ait topraklar sınır boylarına yerleştirilen ordular ile korunmuştur. İ.S. yaklaşık 250'lere kadar devam eden bu huzur ortamı tarihçiler tarafından imparatorluğun "altın çağı" olarak tanımlanmaktadır. İmparatorluğun güvenliği sınır boylarında sağlaması nedeniyle kentlerin etrafını çeviren sur duvarlarına artık ihtiyaç duyulmamış ve birçok kent sur duvarını yıkarak sınırlarını genişletmiştir. 3. yüzyılın ortalarına doğru kısa zaman aralıkları ile değişen asker imparatorlar döneminde istikrar bozulmuş ve bunun sonucunda sınır boylarında denetimler zayıflamıştır. Bu nedenle kuzey Avrupa'dan Gotlar, doğudan ise Parthların saldırıları başlamıştır. İ.S. 259 yılında İznik'e düzenlenen Got saldırıları buna güzel bir örnektir. Denetimlerin zayıflaması üzerine bir anda şehirlerde güvenlik zafiyeti baş göstermiş ve bunun üzerine kentler hızlı bir şekilde ellerine geçirdikleri malzemeleri kullanarak yerleşimin etrafını sur duvarları ile çevirmeye çalışmışlardır. Bu esnada kamuya ait tapınak, tiyatro, stadyum gibi yapılardan sökülün hazır mimari elemanlar sur duvarında devşirme olarak kullanılmıştır. Bu nedenle Apollonia sur duvarlarında çok sayıda değişik yapılardan sökülerek getirilmiş devşirme malzeme bulunmaktadır. Benzer durum aynı şekilde İznik (Nikaia) ve Bursa (Prusa ad Olympum) sur duvarlarında da karşımıza çıkmaktadır.

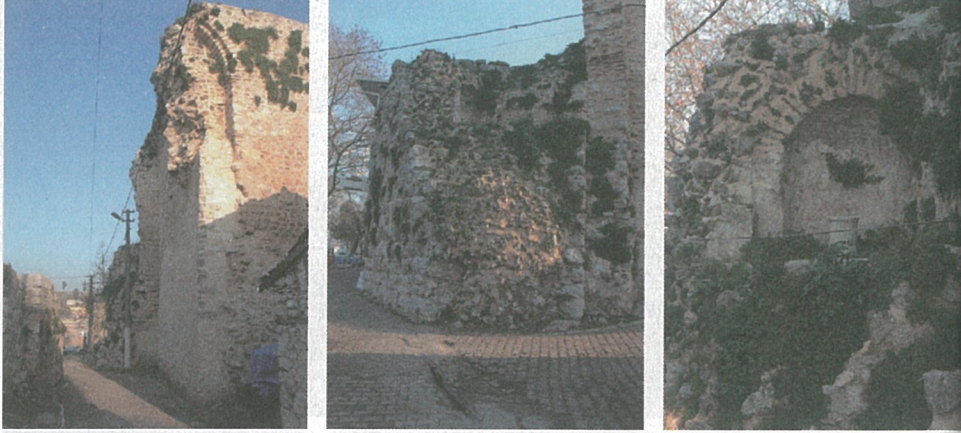


Kış aylarında suların yükselmesi ile birlikte anakara ile bağlantısı tamamen kesilen ada bölümüne antik çağda geçişin nasıl olduğunu gösterir bir kalıntı yüzeyde görülmemektedir. Ancak, adayı çeviren duvarlar, kule ve giriş kapısının su seviyesine göre mevcut kodu, antik çağda da bağlantının günümüzde olduğu gibi bir köprü ile sağlandığını akla getirmektedir.



Kentin ada üzerinde bulunan bölümüne girişte, köprüyü geçtikten sonra, dış surda olduğu gibi yine kuleler tarafından korunan ikinci bir kale kapısı bulunmaktadır. Kule bölümü günümüzde yapılan restorasyon ile kısmen ayakta olmasına karşın, kapı bölümü günümüzde tamamen yok olmuştur.

Kule bölümünde restorasyon öncesi yapılan temizlikler esnasında kuzeye doğru bakan bir nişin içerisinde bir adet sunak bulunmuştur. Bu bölüm şapel olarak adlandırılrsa da, kuzeye bakması nedeniyle başka bir işlevinin bulunduğunu düşünmek daha kabul edilebilir olacaktır.



7.7. Podyumlu Yapı

En etkileyici örnek, “podyumlu yapı” olarak adlandırılan kalıntıdır.

Düzensiz kesme taşlardan oluşan podyumun üst bölümü silmelerle sonlanmaktadır. Bu yükseltinin küçük bir tapınağa ait podyum olduğu düşünülmektedir. İn situ halde korunmuş durumdaki yapının göl kıyısındaki yeri, ne kadar önemli olduğunun bir diğer göstergesidir. Podyumun üzerinde günümüzde bir ev yükselmektedir. Ev, modern eklemeler ve onarımlarla günümüze kadar varlığını devam ettirmiştir.



HRİSTİYANLIK DÖNEMİ

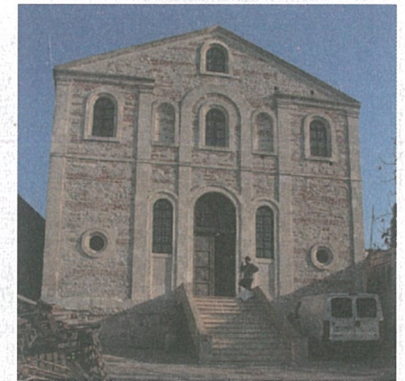
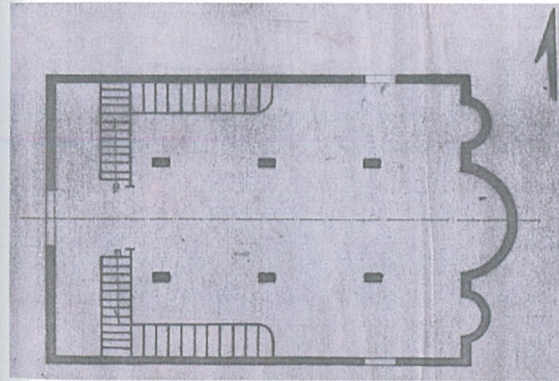
Bizans İmparatorluğu boyunca bir piskoposluk merkezi olan Apollonia, 13-14. yüzyıllarda bölgeye hızla yayılan Türkmen boylarının önünden kaçan Hristiyan halk için bir sığınma merkezi olmuştur. Hristiyan nüfus Cumhuriyet Türkiye'sine kadar Apollonia'da varlığını devam ettirmiştir. Hristiyanlara ait inşa edilen kiliselerden çok azı günümüze ulaşabildiği için köyde yaşayan Rum Cemaati'nin Osmanlı Dönemi boyunca kullandığı ibadethaneleri bilinmemektedir. 19. yüzyılın 2. yarısında Gölyazı'yı (Apollonia ad Ryndacum) ziyaret eden İngiliz seyyah W. J. Hamilton, ayrıntılı bir şekilde antik yerleşmeyi tanıtmaktadır. Metinde, hiçbir detaya girmeden buradaki bir “Rum kilisesinden” söz eder. 20. yüzyılın başında F.W. Hasluck, köyde üç kilisenin var olduğunu, “ana kilisenin” Aziz Georgios'a ithaf edildiğini belirtir. Bir diğer kilise, günümüze ulaşabilen tek örnek olan Aziz Panteleimon Kilisesi'dir. Üçüncü kilisenin de ada üzerindeki yerleşimin tepe noktasında bulunan caminin altında kaldığı tahmin edilmektedir. Ayrıca Uluabat Gölü'ndeki bazı adalar üzerinde de Hristiyanlara ait dini yapıların bulunduğu bilinmektedir. Bunlar arasında Manastır Adası, büyük bir Geç Antik Dönem kompleksine ev sahipliği yapmış olması ile diğerlerinden ayrılmaktadır.

7.8. Hagios Georgios Kilisesi – Yunan Kilisesi

Aziz Georgios Kilisesi'nin nerede olduğu tam olarak bilinmemektedir. S. Ayberk, kilisenin bir zamanlar Zambak Tepe üzerinde yer aldığını, ancak 19. yüzyıl sonlarında yıkıldığını düşünmektedir. Y. Ötügen ise günümüzde kültür merkezi olarak tanzim edilen kilisenin Aziz Georgios Kilisesi olduğunu ileri sürmüştür.

7.9. Aziz Panteleimon Kilisesi

19. yüzyılın ikinci yarısında azınlığı oluşturan Rum vatandaşlar ekonomik ve kültürel yönden büyük ilerlemeler kaydetmiş ve yeni kiliseler inşa etmişlerdir. Antik kentin akropolünün yamaçlarında adaya giden yolun hemen yanında yer alan kilisenin Aziz Panteleimon Kilisesi olduğu tahmin edilmektedir. Bu kilise, Gölyazı'da günümüze ulaşabilen tek kilise örneğidir.



Yapının inşa tarihi hakkında kesin bilgiler yoktur. Gölyazı ile ilgili bir çalışmada kilisenin "19. yüzyılda yerel azınlık tarafından yaptırıldığı" belirtilir. Yapının galerilerinde kullanılan demiryolu rayları kilisenin 19. yüzyılın sonlarında inşa edildiğine işaret etmektedir. Yapı, doğu-batı doğrultusunda dikdörtgen planlı, üç neften oluşan bazilikal plana sahiptir. Doğuda üç apsis, batıda nartekle sonuçlanır. Nefleri birbirinden ayıran sütunlar selvi ağaçlarından tek parça olarak yapılmıştır. Sadece iki sütunun kaidesinde Antik ve Orta Çağ'dan kalan devşirme mermer malzemeler kullanılmıştır. Bunlardan güneydoğudaki İ.Ö. 2. yüzyıla ait bukranion ve gırlantlı bir sunaktır. Üzerinde kitabe olmayan sunak, ters olarak yerleştirilmiştir. Diğer kaide ise Bizans çağına ait bir sütun başlığıdır.



Çift eğimli çatı Marsilya tipi kiremitlerle kaplanmıştır. Duvarlarda bilhassa batı cephesinde görülen büyük mermer parçalar muhtemelen arkadaki tiyatro kalıntısından yada surlardan getirilmiş devşirme parçalardır.

Orta ve yan nefler doğuda iç ve dıştan yuvarlak apsislere açılır. Ana apsisde eksende dışa doğru daralan bir pencere ile ona simetrik eş boyutlarda dikdörtgen iki niş, yan apsis eksenlerinde ise aynı tipte birer niş yer alır. Ana apsis yuvarlağı tek basamaklı bir synthrononla çevrelenir. Naos kuzey ve güneyde karşılıklı simetrik altışar pencere ile dışa açılır. Narteks kuzey-güney doğrultusunda dikdörtgen planlıdır. Yanlarda daire planlı iki merdiven kuleleri doğuda birer kapı ile naosun yan neflerine batı ve yan duvarlarındaki iki pencere ile de dışa açılır. Ortadaki mekân doğuda iki gömme sütun üzerinde yükselen yuvarlak kemerli bir açıklıkla orta nefle bağlanır. Batıda eksende giriş kapısı ve ona simetrik iki pencere, kuzey ve güneyde ise, eş boyutlarda birer dikdörtgen niş görülür.



Kilisenin iç duvarlarının sıvalı, dış duvarlarının ise sıvasız olduğu tahmin edilmektedir. İçeride doğu yönünde bir tempon/ikonostasis, taşıyıcı sütunlardan soldaki ikinci yada üçüncü sütunda ambon bulunmalıdır. Ancak bunlar zaman içinde yok olmuştur.

Kuzey ve güney cepheler duvar payeleri ile beşer bölüme ayrılmıştır; batı cephe ise yan nefler hizasında ikişer, orta nef genişliği içinde iki, toplam altı duvar payesi ile beş bölüme ayrılır. Cephe, altta yuvarlak kemerli dikdörtgen birer pencere; orta nef hizasında altta yuvarlak kemerli pencere, üstte eksende aynı tipte bir pencere ve yanlarda iki kör nişle hareketlendirilmiştir. Üçgen alınlığın ortasında yuvarlak kemerli küçük bir pencere yer alır. Güney ve kuzey cephelerde duvar payelerinin sınırladığı dikey bölümlerden, doğudan birinci ve ikincisinde altta birer, üçüncü ve dördüncüsünde bir olmak üzere toplam dokuz yuvarlak kemerli dikdörtgen pencere bulunur. Narteks hizasındaki altıncı bölümde zemin seviyesine yakın birer yuvarlak pencere vardır.



Ana apsis yan apsislerin yaklaşık üç katı yüksekliğindedir. Altta bir yuvarlak kemerli, üstte, saçak hizasına yakın bir seviyede, üç yuvarlak pencere vardır. Yan apsisler sağırdır. Yan neflerin doğu cephelerinde üstte yuvarlak birer pencere yer alır.

Naostaki destek dizileri günümüze büyük çapta kaybolmuştur. Yalnız kuzey dizinin doğudan iki desteğinin ve batıdan birincisinin orijinalde sütun başlığı olan kaideleri ve her iki dizide doğudan ikisinin ahşap gövdeleri günümüze gelebilmiştir. Apsisler içindeki nişler yuvarlak kemerlidir. Yan neflerin ve narteksin orijinalde galerili olduğu duvarlardaki konsollar ve galeri zeminini taşıyan demirlerden anlaşılmaktadır. Bunlar kilisede yeniden kullanılan raylardır. Kuzey ve güney duvarlardaki payeler alt pencereler hizasından başlayarak çatıya kadar uzanır. Yan neflerden nartekse açılan kapılar ve orta bölümündeki nişler yuvarlak kemerlidir.

Yapıyı örten çift pahlı çatının büyük bir kısmı yıkılmıştır. Orijinal ahşap örtü sisteminden günümüze doğu ve batıda bir bölüm gelebilmiştir. Yapı içte ve dışta düzensiz almaşık teknikle örülmüştür. Tuğla sıraları iki – üç, moloz taşlar üç – beş arasında değişkendir. Dış cephelerde duvar payeleri, pencere çerçeveleri, saçak altı silmeler kesme taştandır.



Yapı genel üslubu açısından 19. yüzyıl sonu 20. yüzyıl başı Batılılaşma Dönemi Osmanlı Mimarisi'nden çok, Dor düzeninin etkili olduğu Yunan Klasik Mimarisi'ni yansıtmaktadır. Yunan Krallığı'nın kurulmasından sonra gelişen bu mimari akım, yine klasik çağın prensiplerini yansıtmakta, ancak keskin hatlarla Dor başlıklar, plasterler ve bunları taçlandıran taş profilli üçgen alınlıkları yaygın olarak kullanılmaktadır. Kilise, Yunan Klasik Mimarisi'nin temsilcisi olduğu için önemli bir örnektir.

Günümüzde yapı Nilüfer Belediyesi tarafından tekrar restore edilip, çevre düzenlemesi yapılarak kültür merkezi olarak tekrar hizmete açılmıştır.

7.10. Kilise

Apollonia'nın varlığı bilinen ancak günümüze ulaşmamış olan bir diğer kilisesinin yerleşimin ada bölümünde bulunduğu tahmin edilmektedir. Sübyan Mektebi'nin yakınında bulunan caminin altında bulunan temel kalıntıları olasılıkla bu kayıp kiliseye aittir. Bedri Yalman bu kiliseye kısaca değinmiş ancak herhangi bir tarih önermemiştir. Doğu-batı doğrultusunda dikdörtgen planlı yapının boyu 16,85 metre, eni 9,60 metredir. 85 cm kalınlığa sahip duvarlar 40-70 cm yüksekliğe kadar ayaktadır. Doğuda eksende iç ve dıştan yuvarlak ana apsis ile ona simetrik aynı tipte küçük apsisler yer alır. Batı duvarda ortada giriş açıklığı, kuzey duvarın doğu köşesinde yuvarlak bir niş kalıntısı mevcuttur. Duvarlar moloz taş ve tuğla ile örülmüştür; yatay ve dikey olarak dizilen tuğlalar düzensiz bir çerçeve tekniği oluşturmuştur.

7.11. Hagios Konstantinos Manastırı Kilisesi

Hagios Konstantinos veya Helena Kilisesi olarak da bilinen yapı, Uluabat Gölü'nde Manastır veya Halilbey Adası olarak isimlendirilen ada üzerinde yer almaktadır. Günümüzde harap durumda olan kilise, bölgenin en eski Hıristiyanlık Dönemi yapılarından birisidir. Le Bas'a göre, burada Ortaçağ'a ait bir de kale bulunmaktadır.



Kilise hatırı sayılır oranda yıkık durumda olup kubbesinin az bir kısmı ayaktadır. Yapı kapalı yunan haçı tipindedir. Doğu-batı doğrultusunda uzanan naos yaklaşık kare planlıdır. Merkezinde pandantifli kubbe yer alırken, yaklaşık eş boyutlardaki haç kolu şeklindeki dört mekanın üzeri beşik tonozlarla örtülüdür. Köşe mekanlarının örtüsü bugün yıkılmıştır. Doğu haç kolu iç ve dıştan yuvarlak apsisle sonuçlanır. Doğudaki köşe odaları, yapının aynı zamanda diakonikon ve prothesisidir. Her iki mekân birer geçitle doğu haç koluna açılır. Prothesisin doğu duvarında yuvarlak bir niş yer alır; diakonikonun da benzer bir niş içerdiği, ancak yıkılarak orijinal şeklini yitirdiği anlaşılmaktadır. Batıdaki haç kolu, yuvarlak bir nişle sonlanır; ekseninde nartekse açılan kapı yer alır. Nartekse kuzey-güney doğrultusunda dikdörtgen planlı ve beşik tonozludur. Batı eksendeki kapı dışarıya, doğudaki ise naosa açılır. Doğudaki kapının yanında iki yuvarlak niş görülür.

Neferin yüksekliğinin sadece yarısı olabilecek köşe bölmeleri ya tonozla ya da yan kubbe ile örtülmüştür. Plasterlerin, köşe bölmelerin çatı örtüsünün üstüne kadar devam eden ve kubbe tabanına kadar ulaşan payandaların dış köşelerine yerleştiği gözlemlenmiştir. Orijinal taş işçiliği bir çok yer de görülür. Beş adet ardı sıra gelen yatay tuğladan oluşan duvar birbirlerini sırayla izleyen 0,90 m yüksekliğindeki kaba kesme taş bantları ile desteklenmiştir. İki derin ve uzun niş, nefin batı duvarını hareketlendirir. Kilise tabanı, kırmızı somaki mermeri, "verd antique" mermeri ve Marmara Adası mermerinin küçük parçalarından yapılan opus sectile ile döşenmiştir. Manastıra ait yapının diğer izleri, kilisenin doğu ve kuzeyinden görülebilir.

Yapıyla ilgili bir makale yayınlayan Cyril Mango, kaynakların eşliğinde manastırın tarihini aydınlatmaya çalışmaktadır. 16. yüzyılda adayı ziyaret eden S. Gerlach, kilisenin Aziz Konstantinos'a ithaf edildiğini ve burada 6-7 keşişin yaşadığını anlatır. Mango tarafından tanıtılan bir kaynakta, 825 yılında Apolyont (Uluabat) gölündeki "Thasios" adasının başrahibi olan Daniel'in adı geçmektedir. Diğer bir kaynakta ise, 13. yüzyılda aynı göldeki bir adada Arsenios Autoreianos'un keşiş olarak yaşadığını öğreniyoruz. Ancak Mango, bugün kiliseyi barındıran adanın kaynaklarda belirtilen adalar ile kesin olarak eşleştiremeyeceğini vurgular. Yapı plan tipi ve duvar tekniğine göre muhtemelen 9-10. yüzyıllarda inşa edilmiş, 18. yüzyılın sonlarında veya 19. yüzyılın başında büyük bir onarım geçirmiştir. Narteks tümüyle, dış cepheler büyük çapta yenilenmiş; ayrıca apsis ve batı haç kolundaki nişin kubbesi ile köşe odaları onarılmıştır. Onarım alanının daha önce terkedilmiş ve çatısız olduğunu anlaşılmaktadır. Narteks kapısının girişi, Osmanlı stilinde S biçimli köşebent kemerler ile yenilenmiştir. Batı ve doğudaki yarım kubbeler yeniden yapılmıştır. Daha yüksek bir seviyede bir çeşit sundurma çatı ile örtülmüş olduğu düşünülen köşe bölmelerinin orijinal kemerlerine hiçbir müdahalede bulunulmadan yeniden kurulmuştur ve belirli bir yer olan diaconicon (Erken Hıristiyan kilisesinde kutsal eşyaların saklandığı yer), kuzey duvarındaki geniş niş ile kısmen yeniden inşa edilmiştir. Köşe odaları ve haç kolu, 20. yüzyılda kilise içine inşa edilen mekanlar nedeniyle kapatılmıştır. Kilisenin orijinal yapısı ile çağdaş olan herhangi bir bezeme elemanı günümüze ulaşmamıştır. Kilisenin içine ve avlusunun batısına sütun gövdesi veya sütun başlığı gibi devşirme malzemeler dikkat çekmektedir. Kilise, adayı kaplayan bitki örtüsü içinde son derece bakımsız ve harap bir haldedir.

OSMANLI DÖNEMİ

7.12. Hamam

Gölyazı'da Türk Dönemi yapıları arasında en önemlilerden birisi hamamdır. Hamamın yapım tarihi ile ilgili herhangi bir kayıt şu an için bulunmamaktadır. Hamam dikdörtgen planda, iki küçük kubbeli sıcaklık ve soğukluk bölümlerinden oluşmaktadır. Kubbeli dışında, üst örtü olarak, kirpi saçaklı kırma çatı kullanılmıştır. Duvarlar moloz taş ile örülmüştür.

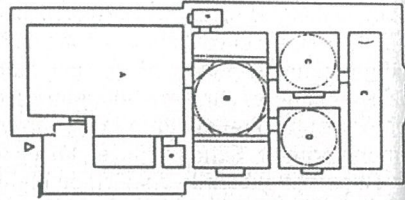
Kuzey-güney doğrultusunda dikdörtgen planlı yapıya güney duvarın doğusundaki kapıdan girilir. Yaklaşık kare planlı modern soyunma mekanının güneydoğusunda bir giriş bölümü, doğusunda bir eyvan ve kare planlı bir tuvalet yer alır. Soyunma kısmının kuzey duvarında, eksenin batısındaki bir kapıyla sıcaklığın kare planlı ve tromplu kubbeyle örtülü orta bölümüne geçilir. İki yandaki eyvanlar tekne tonozla örtülü orta bölüme birer yuvarlak kemerle açılırlar. Sıcaklığın güneybatısında, dikdörtgen planlı ve güneybatı duvarı ortasında niş bulunan temizlik mekanı yer alır. Orta bölümün kuzeyinde kubbeyle örtülü birer halvet bulunur. Doğu duvarı ortasında birer dikdörtgen niş vardır ve güney duvarındaki birer kapıyla sıcaklığın orta bölümüne açılırlar. Batıdaki halvet, kuzey duvarındaki bir pencereyle kuzeydeki su deposuna açılır. Doğu-batı yönünde dikdörtgen planlı su deposu beşik tonozla örtülüdür.



Yapının batı ve doğu cepheleri sağırır. Güney cephede, doğudaki dikdörtgen bir kapıyla hamama girilir. Kuzey cephenin ortasında yuvarlak kemerli külhan kalıntısı ve bacası görülür. Külhan büyük ölçüde yıkılmıştır, yalnızca batı kısmı ayaktaadır.

Hamamın duvarları dıştan moloz ve yer yer tuğla ile örülmüştür. Kubbeler beton, çatı kiremitlerle kaplıdır. Duvarları ve üst yapısı içten sıvalıdır. Sıvanın döküldüğü kısımlardan alt yapının moloz taş, üst yapının tuğla ile örüldüğü anlaşılmaktadır.

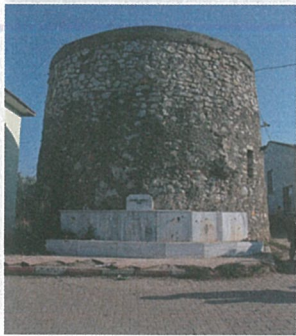
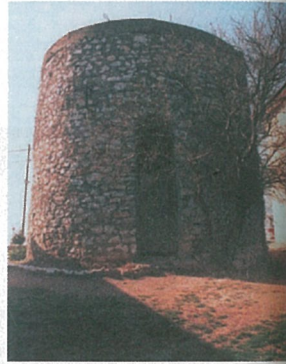
Hamam 2007 - 2008 yılları arasında restore edilmiştir. Restore edildikten sonra bir süre kafe olarak kullanılmıştır.



7.13. Yel Değirmeni

Gölyazı'da, ortaokulun bahçesinde, eğitim binası ile lojman arasında bulunmaktadır. Yapım tarihi ve yaptıranı hakkında herhangi bir bilgi mevcut değildir. 6 m çapında silindirik bir gövdeye sahip olan değirmen, yığma taş ve kerpiç derz kullanılarak inşa edilmiştir.

Mevcut yüksekliği yaklaşık 5 metredir. Tahribatın önlenmesine yönelik olarak üst bitiş beton ile sonlandırılmıştır. Güneydoğuya bakan tek kanatlı, ahşap özgün kapısı dışında, güneybatıya açılan 1/2 oranında dikdörtgen, doğramasız pencere dışı açılan tek açıklıktır. Değirmenin güney duvarına 2005 yılında beş gözlü bir çeşme yaptırılmıştır. Halihazırda kömürlük olarak kullanılmaktadır.



7.14. Sübyan Mektebi

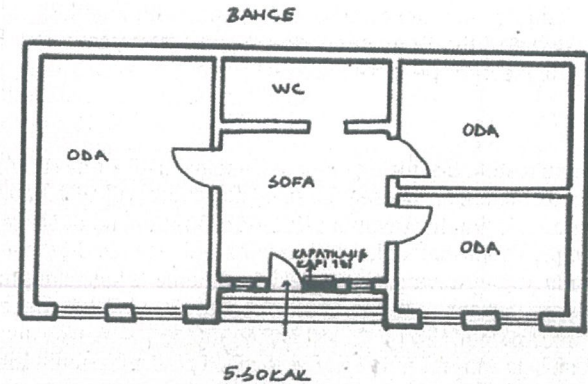
Gölyazı'nın Osmanlı Dönemi yapılarından bir diğeri Sübyan Mektebi'dir. Yapı, adanın tepe noktasında, 5. Sokak'a cepheli, Camii parseline bitişiktir. Daha önce burada bahçeli tek katlı bir yapı varken, günümüzde yıkılarak yerinde sondaj kazıları yapılmıştır.

Sübyan Mektebi günümüzde varlığını sürdürmemiştir. Yapılan incelemeler sonucunda eski halinin 4 - 5 kat olduğu ortaya çıkarılmıştır. Kitabesi veya herhangi bir kayıt olmadığı için hangi dönemde yapıldığı ve kim tarafından yaptırıldığı bilinmemektedir. Cephe açıklıkları, konum ve büyüklük açısından özgündür.

Binanın ön cephesinde, bir alınlık üzerine dikilmiş iki yarım antik sütun bulunmaktadır. Eski Caminin kuzeybatısında yer alan 1,47 m mesafede iki paye kalıntısı yaklaşık 2 m uzunlukta ve 0,50 m kalınlıktadır. İki paye arasında, zeminde antik döneme ait bir lento vardır. Bu malzemelerin devşirme olduğu tahmin edilmektedir.

Yapının girişi merdivenlerle çıkılan geniş bir iç sahanlıktır. Özgün ahşap kapı, çift kanatlı, pencereci bir giriş biçiminde düzenlenmiştir. Bir süre giriş kapısının kanatlarından birisi iptal edilerek kullanılmıştır. Giriş, geniş bir orta sofaya açılmaktadır. Sofanın cami tarafından kalan kısmında, duvarları kısmen çökmüş durumda olan geniş bir oda yer almakta ve ön cepheye iki pencere ile açılmaktadır. Sofanın diğer tarafında ise iki ayrı oda bulunmaktadır. Girişin tam karşısında, arka cepheye dayanmış vaziyette tuvalet bulunmaktadır.

Çatı, dar saçaklı olup, alaturka kiremitle kaplıdır.



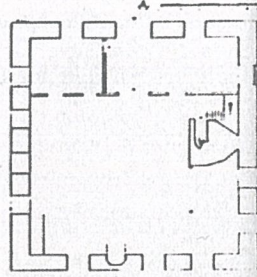
7.15. Gölyazı Camisi

Gölyazı Beldesi'nin Merkez Mahallesi'nde bulunan yapı Osmanlı Dönemi'nde yapılan tek camidir. Caminin kitabesi günümüze ulaşmadığı için yapım tarihi ve kim tarafından yaptırıldığı bilinmemektedir.

Vakıflar Genel Müdürlüğü'nde Gölyazı'daki "Cami-i şerif" in vakıf kaydı tespit edilmiştir. İbadete açık olan caminin doğuya doğru genişletildiği ve son cemaat yerinin sonradan yapıldığı anlaşılmaktadır. Kuzey-güney doğrultusunda dikdörtgen planlı caminin kuzey duvarı eksenindeki kapı son cemaat yerine; son cemaat yerinin güney duvarındaki kapı ise harim kısmına geçişi sağlar. Doğu-batı yönünde dikdörtgen planlı harimin doğu duvarında iki, batı ve güney duvarlarında üçer pencere vardır. Güney duvarda, eksenin batısındaki mihrap nişi beş cephelidir. Harimin doğusunda, kuzeyde düzensiz beş cepheli minare yer alır. Kuzeydoğu köşede, mahfile çıkışı sağlayan bir merdiven görülür.

Doğu-batı yönünde dikdörtgen planlı ve düz tavanla örtülü kapalı son cemaat yeri, eksenin batısında yer alan kuzey-güney yönündeki bir duvarla bölünmüştür. Kuzey duvarı eksenindeki kapı ve iki yanındaki birer pencereyle dışa açılır. Doğu ve batı duvarlarında simetrik birer pencere vardır. Güney duvarı eksenindeki kapı, batısındaki iki ve doğusundaki bir pencere ile harim kısmına açılır. Son cemaat yerini bölen duvarda, eksenin kuzeyinde bir kapı görülür.

Yapının kuzey cephesi ortasında ahşap sundurmalı dikdörtgen bir kapı, iki yanında birer, üstte dört dikdörtgen pencere yer alır. Batı cephede, iki sıra halinde eşit aralıklı dörder dikdörtgen pencere vardır. Kuzeydeki altlık ve üstlük pencerelerin sonradan açıldığı anlaşılmaktadır. Güney cephede, çift sıra halinde simetrik üçer dikdörtgen pencere ile üstte, batıda bir küçük pencere açıklığı görülür. Doğu cephede çift sıralı güneyde ikişer, kuzeyde ise birer pencere bulunur.



Saçacağı dört sıra testere dişi frizle çevrelenen yapının üstü kırma çatıyla örtülüdür. Doğu cephenin kuzeyinde üstte, minarenin tek şerefeli silindirik gövdesi yükselir. Yapının kuzeyindeki son cemaat yeri çift katlıdır. Harim düz tavanla örtülüdür. Doğuda, iki desteğe oturan bir mahfil yer alır. Bu kısmın yapıya sonradan eklendiği ve minarenin içe alındığı, pencerelerden ve üst yapıdan anlaşılmaktadır. Güney duvarın ortasındaki basık kemerle kuşatılmış mihrap nişi beş cephelidir ve kavsarası beş sıra mukarnaslardır. Mihrabın batısında, güneybatı köşede sade bir minber ve doğusunda bir vaiz kürsüsü bulunur. Yapının kuzey, batı ve güney duvarları ile minare gövdesi dıştan sıvalıdır. Doğu duvar moloz taşla örtülmüştür. Dört cephede görülen testere dişi friz tuğladır. Çatı kiremitlerle kaplıdır. Caminin duvarları içten sıvalıdır. Tavan, mahfil, minber ve vaiz kürsüsü ahşaptır. Doğu cephenin üst kısmındaki bir pano içine tuğla ile düzensiz balıksırtı motifi yapılmıştır. İçte, mihrap nişini kuşatan kemerde yazı bordürü, altında iki yanda kalem işiyle yapılmış birer çiçek motifi görülür. Mihrap nişinde yer yer bitkisel bezeme vardır. Ahşap tavanın ortasındaki göbek iç içe dilimlidir.

Duvarları sıvanmış iken, son yıllarda raspa edilerek orijinal durumu tespit edildikten sonra asıl şekline dönüştürülmüştür. Vakıflar Bölge Müdürlüğü tarafında 2007-2008 yıllarında restore edilerek ibadete açılmıştır.

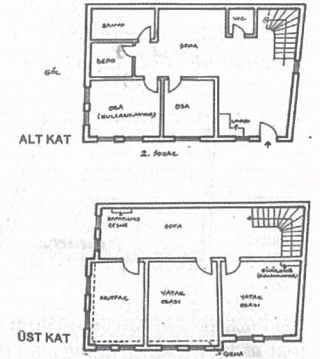
8. GÖLYAZI EVLERİ

Bu bölümde tescilli yapılan ve Gölyazı evleri hakkında bilgi verecek nitelikte olan geleneksel Gölyazı konutları tanıtılacaktır. Bilgiler, Bursa Kültür Varlıklarını Koruma Bölge Kurulu Müdürlüğü'nün arşivinden Nilüfer Belediyesi tarafından izinle alınmıştır. Evlerin numaralandırılmasında Koruma Kurulu'nun sokak numarasına göre tescil numaraları esas alınmıştır.

8.1.1 Numaralı Ev (2. Sokak)

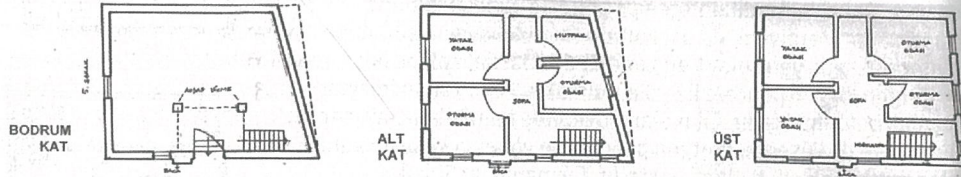
Bir cephesiyle göle diğer cephesiyle 2. Sokak'a bakan, göl cephesinde komşu binaya arkada ise komşu parseline bitişik, parseline tam oturan, dikdörtgen formu, 2 katlı, çıkmalı bir yapıdır. Yapının göle bakan cephesi kale duvarı üzerinde yükselmektedir. Göle ve 2. Sokak'a bakan cepheleri sıvalı ve beyaz badana ile boyalıdır. Bu iki cephe, üst katta bir köşe çıkması ile hareketlendirilmiştir. Her iki çıkma da üç ahşap payanda üzerinde yükselmektedir. Komşu 1123 numaralı parselde bakan arka, sağır cephenin sıvasız duvar örgüsünden, ahşap strüktür arası tuğla dolgu kullanıldığı görülmektedir. Yapı konumu, özgün cephe açıklıkları ve göl silüetine katkısı açısından görsel öneme sahiptir.

Yapının girişi, 2. Sokak cephesinde değiştirilmiş, tek kanatlı demir bir kapı iledir. Giriş, ters L formu alt kat sofasına açılmaktadır. Sofaya, göl cephesine dayanan, penceresiz bir banyo ile depo, her iki cepheye de ikişer dikdörtgen pencere ile açılan bir köşe oda ve 2. Sokak'a iki, dikdörtgen pencere ile yönelen bir oda açılmaktadır. Merdivenlerle üst katta, komşu binaya bitişik cephe boyunca uzanan yan sofaya erişilmektedir. Üst kat sofası, iki dikdörtgen, özgün pencere ile göle açılmaktadır ve kullanılmayan bir yalak bulunmaktadır. Çıkmanın üzerinde konumlanan ve her iki cepheye de ikişer dikdörtgen pencere ile yönelen köşe mekan, halen mutfak olarak kullanılmaktadır. Çıkmanın, 2. Sokak cephesinde iki özgün, dikdörtgen penceresi olan bir oda bulunmaktadır. Üst kat sofasına açılan son mekan ise 2. Sokak'a iki özgün, dikdörtgen pencere ile açılan, özgün gusülhanesi halen kullanılmayan bir odadır. Çatı, saçaklı ve alaturka kiremit örtülüdür.



8.2.1 Numaralı Ev (3. Sokak)

5. sokak ile 3. Sokak köşesinde konumlanan, parseline tam oturan, bodrum + 2 katlı bir yapıdır. Taş yığma temel üzerine ahşap strüktür arası tuğla dolgu olarak inşa edilmiştir. 5. Sokak'a bakan cephede alt katın bir bölümü ile her iki sokak cephesinde üst kat dolgu tuğlaları tamamen yenilenmiştir. Yenileme sırasında, pencere açıklıklarının boyutlarının büyütüldüğü görülmektedir. Buna karşılık, 5. Sokak cephesinde alt katın bir bölümü, 3. Sokak cephesinde tüm alt katla, üst katın bir bölümü ve 1131 numaralı parselde bakan cephenin tamamı gerek duvar örgüsü, gerek pencere açıklıklarının konum ve boyutları açısından özgündür. Özgün duvar örgüsü olarak dekoratif balık sırtı kara tuğlanın kullanıldığı görülmektedir. 3. Sokak alt kat cephesi, beyaz badana ile boyanmıştır. 3. Sokak cephesinde bulunan ve sokağa çıkıntı yapan bacanın yeni tuğla ile onarıldığı görülmektedir. 5. Sokak cephesinde üst kat döşeme hizasında kesilmiş hatıl izlerinden ve 3. Sokak cephesindeki bacanın yan tarafında halen durmakta olan bir payandadan, yapının özgün haliyle, tüm 5. Sokak cephesi boyunca ve 3. Sokak cephesinin de bir bölümüyle üst kat çıkmasına sahip olduğu görülür. Bu çıkmanın kaldırılmış olması nedeniyle de duvarlarda yenilemelerin yapıldığı anlaşılmaktadır. 5. Sokak cephesinden ahşap bir kapı ile yapının bodrum katına ulaşılmaktadır. Ortada iki ahşap taşıyıcının bulunduğu ve depo/odunluk olarak kullanılan borumda, yapının alt katına çıkışı sağlayan merdivenler bulunmaktadır. Yanın ana girişi, değiştirilmiş tek kanatlı demir bir kapı ile 3. Sokak cephesinde yer almaktadır. Giriş, ters L formulu dar bir sofa mekanına açılmaktadır. Sofanın bir yanında her iki sokağa açılan, özgün pencereyi bir köşe odası ile 5. Sokak'a bakan yenilenmiş pencereyi bir oda yer almakta, diğer yanında ise 1131 numaralı parsel cephesine bakan bir oda ile bir mutfak bulunmaktadır.



Üst kat, alt kat plan şemasının tamamen tekrardır. Bu katta ilginç olan husus, 1131 numaralı parselde bakan cephenin ahşap hatıllar üzerinde taşınan bir üçgen çıkmasının bulunması ve iki odanın bu cepheye özgün tepe pencereleri ile yönelmesidir. Bu noktadan hareketle, muhtemelen 1133 numaralı parselde yer alan 40 envanter numaralı yapının özgün bahçesi olduğu düşünülen 1131 numaralı parselin boş olması nedeniyle yapı bu cepheye tam açılım yapmamış, ancak ışıklandırmayı ve havalandırmayı sağlayan tepe pencereleri ile bu cepheye yönelmiştir.



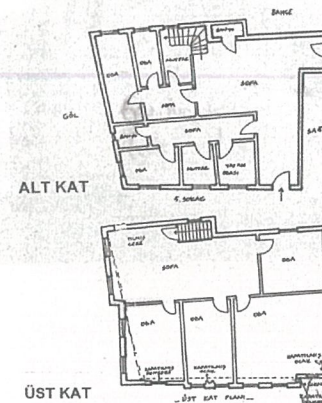
Komşu parselde çıkma yapan ender örneklerden biridir. Çatı, saçağa dekoratif katkı sağlayan ahşap hatıllar üzerinde taşınmaktadır ve alaturka kiremit örtülüdür.

8.3.1 Numaralı Ev (5. Sokak)

5. Sokak'ta parseline tam oturan, ön cephesi göle yönelmiş, arka cephesi ile komşu binaya bitişik, 2 katlı bir köşe yapısıdır. Yapı, göl cephesinde, özgün kale duvarları üzerinde yükselmiştir. Kalenin, yapının zemin kat duvar örgüsü içinde kalan kale duvarlarında, yer yer antik tiyatro oturma taşlarının kullanılmış olduğu dikkati çekmektedir. Yapının zemin katı taş yığma üst katı ahşap strüktür arası balık sırtı dekoratif kara tuğla dolgu olarak inşa edilmiştir. Üst kat, göl cephesinde dört ahşap payanda üzerine oturan üçgen çıkma, 5. Sokak cephesi ise yedi ahşap payanda üzerine oturan kademeli düz çıkmadır. Göl cephesinde, cephe açıklık ve boyutlarında kısmen değişiklik yapılmış olmasına karşın 5. Sokak cephesi özgündür.

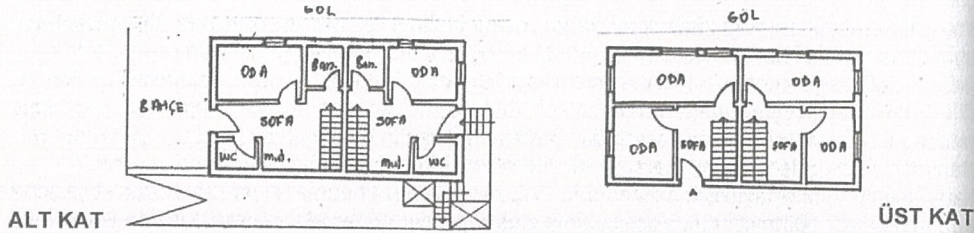
Yapıya, 5. Sokak'tan, değiştirilmiş tek kanatlı demir bir kapı ile girilmektedir. Ters L formulu sofaya, ayrı kapıları ve sofaları / holü olan iki ayrı birim açılmaktadır. Göl ve 5. Sokak'a cephe köşe birimin holüne göl cephesindeki penceresi kareye dönüştürülmüş, 5. Sokak cephesine ise özgün, dikdörtgen pencereyle yönelen iki cephe köşe oda ile sadece 5. Sokak'a cephe köşeli, değiştirilmiş pencereyi bir oda ve iki odanın arasında konumlanan özgün pencereyi bir mutfak açılmaktadır. Banyo, birimin giriş kapısının karşısında göle cephe köşeli ve küçük havalandırma penceresi kapatılmıştır. Ana sofaya açılan diğer birim, yapının göl ve 1132 numaralı parselde bakan köşesinde konumlanmıştır. Birimin holüne açılım birim giriş kapısının karşısında, göle kareye dönüştürülmüş bir pencere ile bakan ve 1132 numaralı parselde bir penceresi olan bir köşe oda yer almaktadır. Hole açılan diğer mekanlar ise, 1132 numaralı parselde yönelen bir oda ve mutfaktır. Üst kata, ana sofada yer alan merdivenlerle erişilmektedir. Ana sofada ayrıca, yapının arkasında yer alan 1131 numaralı parselde ve bu parselde bulunan depoya erişimi sağlayan bir bahçe kapısı bulunmaktadır.

Üst kat, bir sofa etrafında L formunda dizilen dört odanın bulunduğu bir plan şemasına sahiptir. Sofa, biri kapatılmış, diğeri kareye dönüştürülmüş iki pencere ile göle, kapatılmış bir pencere ile ise 1132 numaralı parselde yönelmektedir. Çıkma üzerine oturan köşe odanın hem göl cephesindeki hem de 5. Sokak cephesindeki pencerelerinin konumu ve formu özgündür. Ancak 5. Sokak cephesine açılan pencereler ile her iki cepheye bakan dört pencerenin de tepe pencereleri kapatılmıştır. Köşe odanın gerek durumu, gerekse tepe pencereleri ile ayrıcalıklı olduğu dikkati çekmektedir. 5. Sokak'a bakan diğer iki odada kapatılmış birer ocak bulunduğu ve çıkma pencerelerinde bazılarının iptal edildiği görülmektedir. Üst katta yer alan son oda ise tek pencere ile 1132 numaralı parselde açılmaktadır.



8.4.1 Numaralı Ev (7. Sokak)

7. Sokak'ta ön cephesi ile göle yönelen 2 katlı, kale duvarları üzerine oturmuş, sade cepheli bir yapıdır. Özgün cephe elemanlarının yanı sıra, üzerinde yükseldiği kale duvarında bulunan taş halka, yapıyı yerleşmenin en önemli geçim kaynağını oluşturan kereste ve değerli ticari malların İstanbul'a sevkini sağlayan büyük yelkenli mavnaların bağlanmasını sağlayan taş halka, halen sadece bu yapıda kalmıştır. Yapı birbirinden bağımsız iki ayrı birim olarak kullanılmaktadır. Her iki birim de, alt ve üst kat plan şeması anlamında simetrik özelliklere sahiptir. Yapı, konumu, özgün cephe açıklıkları, çıkması ve göl silüetine katkısı açısından görsel öneme sahiptir.



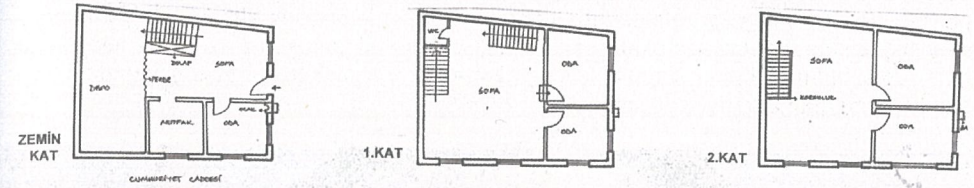
Yapının, kuzeydoğu bölümünde konumlanan birimin girişi göl tarafından sağlanmaktadır. Gölden merdivenlerle erişilen giriş, ters L formu küçük bir sofaya açılmaktadır. Sofanın bir bölümü açık mutfak olarak kullanılmaktadır. Göl cephesine dayanan bir oda ile bir banyo ve arka cepheye dayanan bir tuvalet, alt katın plan şemasını oluşturmaktadır. Üst katta bir köşe sofa bulunmaktadır. Sofaya, göl cephesi boyunca uzanan bir oda ile giriş cephesine bakan bir diğer oda açılmaktadır.

Yapının güneybatı ucunda yer alan birimin alt ve üst kat plan özellikleri diğer birimin simetriğidir. Özgün girişin, 7. Sokak'tan erişilen güneybatı birimin girişi olduğu ve yapının iki farklı birime bölünmesi sonucunda, alt kata bazı mekanların eklendiği ancak üst kat plan şemasının birbirini tamamlayan özelliklere sahip olduğu düşünülmektedir. Çatı, ahşap saçaklı ve alaturka kiremit örtülüdür.



8.5.1 Numaralı Ev (Hacıdayı Sokak)

Cumhuriyet Caddesi ile Hacıdayı Sokak köşesinde konumlanan, diğer iki yan cephesi ile komşu binalara bitişik, parseline tam oturan, zemin + 2 katlı bir yapıdır. Ahşap strüktür arası balık sırtı dekoratif tuğla dolgu kullanılarak inşa edilmiştir. Alt katın her iki sokağa bakan cephelerinde, duvar dolgusunun yenilendiği görülmektedir. Pencere açıklıklarından bazıları kareye dönüştürülmüş, bazıları ise özgün dikdörtgen formu ile korunmuştur. Yapının Hacıdayı Sokak'a bakan yan cephesinde sokak kotundan başlayarak çatıya kadar ulaşan tuğla örgülü baca, cepheye hareket kazandırmaktadır. Bu cephede 2. kat döşeme hizasında bulunan üç adet hatıldan, üst kat çıkmasının bulunduğu ancak içinde kaldırıldığı anlaşılmaktadır. Yapı konumu geniş cephesi ve özgün duvar örgüsü ile görsel öneme sahiptir.



Hacıdayı Sokak cephesindeki giriş değiştirilmiş, demir bir kapı ile ters L formu sofaya açılmaktadır. Sofa kıvrılarak Cumhuriyet Caddesi'ne yönelmekte ve bir pencere ile caddeye bakmaktadır. Sofanın bu bölümü depo olarak kullanılmaktadır. Cumhuriyet Caddesi'ne bir pencere ile bakan mutfak ile her iki sokağa birer pencere ile yönelen, ocaklı köşe oda, zemin katın mekan kurgusunu oluşturan elemanlardır. 1.katta, komşu binaya bitişik konumlanan ve Cumhuriyet Caddesi'ne iki pencere ile bakan yan sofaya, iki oda açılmaktadır. Tek pencere ile Hacıdayı Sokak'a yönelen odanın girişine, sofadan iki basamak çıkılarak erişilmektedir. Köşe oda ise her iki sokağa da birer pencere ile bakmaktadır. 2. kat plan şeması, 1. katın tekrarıdır. Çatı, ahşap saçaklıdır.



8.6.1 Numaralı Ev (Poyraz Sokak)

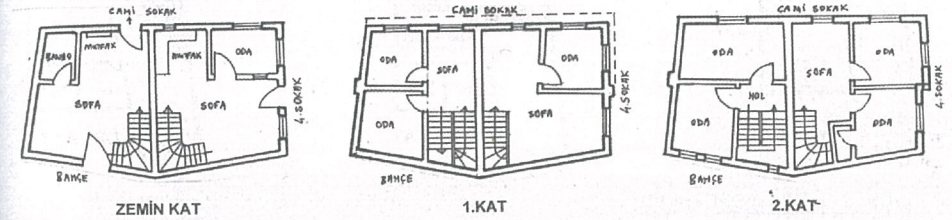
Atatürk Caddesi ve Poyraz Sokak köşesinde konumlanan, Poyraz Sokak cephesinde yan bahçesi olan, Atatürk Caddesi cephesinde ise komşu binaya bitişik 2 katlı, sade cephe elemanları olan bir yapıdır. Özgün duvar örgüsü dikkat çekicidir.

Taş temel üzerine ahşap strüktür arası tuğla dolgu kullanıldığı görülmektedir. Yapının her iki cephede üst katı sıvalı ve beyaz badana ile boyalıdır. Pencere açıklıklarının boyutlarında değişiklik yapılmış ve kareye dönüştürülmüştür. Yapının Poyraz Sokağa bakan cephesinde, üst kat döşeme hizasında bulunan kesilmiş hatıllardan, bu cephede bir çıkmanın bulunduğu ancak zaman içinde kaldırıldığı anlaşılmaktadır. Atatürk Caddesi cephesi, alt ve üst katta ikişer pencere açıklığı ile simetrik özelliklere sahiptir. Üst kat pencerelerden birinde dekoratif pencere pervazı olduğu görülmektedir. Diğer pencerelerde pencere altlıkları değiştirilmiş ve denizlik yapılmıştır. Poyraz Sokak cephesinde ise üstte iki pencere, altta ise bir pencere ile giriş kapısı bulunmaktadır. Yapının içine girilememiş ve iç mekan kurgusu hakkında fikir edinilememiştir. Çatı ahşap saçaklıdır.



8.7.2 Numaralı Ev

4. Sokak ile Cami Sokak köşesinde konumlanan, 4. Sokak yan cephesi ile komşu binaya bitişik, Cami Sokak yan cephesi ile Cami parseline bitişik, arka cephesi ile kendi bahçesine bakan, çıkmalı, zemin + 2 katlı bir yapıdır. Sıvanarak beyaz badana ile boyanmıştır. 2. kat, 4. Sokak cephesinde, iki ahşap payanda üzerinde yükselen köşe çıkma, Cami Sokak cephesinde ise tüm cephe boyunca altı ahşap payanda üzerine oturan düz çıkmalıdır. 4. Sokak 1. kat hizasından başlayarak çatıya ulaşan ve sonradan tuğla örülerek soba bacasına dönüştürülen ocak bacası bulunmaktadır. Yapı dikeyde bölünerek, iki ayrı birim haline dönüştürülmüştür. Konumu, çıkmaları ve cephe düzeni açısından görsel öneme sahiptir.



Yapının kuzeydoğu ucunda konumlanan birimin girişi, 4. Sokak cephesinde yer almaktadır. Giriş ters L formu bir sofaya açılmaktadır. Bir bölümü açık mutfak olarak kullanılan sofa, 4. Sokak'a kapatılmış bir pencere ile yönelen köşe odası, sofaya açılan tek mekandır. 1. kat plan şeması, zemin katın tekrarıdır. Her iki sokağa birer pencere ile yönelen ters L formu sofaya, iki sokağa birer özgün, dikdörtgen pencere ile bakan köşe odası açılmaktadır. Odalardan biri, tek pencere ile 4. Sokak'a bakmakta ve her içinden ayrı bir banyoya geçilmektedir. Diğer oda ise köşede, çıkma üzerine konumlanmakta ve her iki sokağa birer pencere ile yönelmektedir.

Yapının güneybatı biriminin girişi ise Cami Sokak cephesindedir. Plan şeması olarak kuzeydoğuda yer alan birimin simetriği olan bu birimde, ters L formu sofaya, arka bahçeye yönelen bir kapı ile kapalı bir banyo mekanı açılmaktadır. 1. katta yan sofa ile tek penceresi Cami Sokak'a bakan bir oda ile arka cepheye dayanan bir oda yer almaktadır. 2. katta ise merdivenlerle çıkılan küçük bir hole açılan iki oda bulunmaktadır. Cami Sokak cephesine yönelen oda, çıkma üzerinde konumlanmakta ve iki pencere ile sokağa bakmaktadır. Diğer oda ise iki pencere ile arka cephede yer alan bahçeye yönelmektedir. Çatı ahşap saçaklı ve alaturka kiremit örtülüdür.



8.8.2 Numaralı Ev (2. Sokak)

Bir cephesi ile göle diğer cephesi ile 2. Sokak'a yönelen 2 + ara katlı bir köşe yapısıdır. Yapının göle bakan cephesi, kale duvarı üzerine oturmaktadır. Üst katlar sıvalı ve beyaz badana ile boyalıdır. Her iki sokak cephesinde de özgün, dikdörtgen pencere açıklıklarının korunduğu ancak bazılarının büyütülerek, kare pencereye dönüştürüldüğü görülmektedir. Cephe elemanları simetrik özellikler vermez. Yapı parselinin Zafer Sokak'a yönelen dar bahçe bölümüne bakan ve yapı cephesinde yer alan bir ocak bulunmaktadır.



Ana giriş, 2. Sokak cephesinde bulunan değiştirilmiş iki kanatlı demir bir kapı ile. Geniş sofada, ön kısmında beş ahşap sütun bulunan, açık bir odunluk açılmaktadır. Sofa bir yanıyla, Zafer Sokak'a bakan ve bina cephesinde ocağın bulunduğu küçük bahçeye açılan bir kapının ve bu cepheye dayanan tuvaletin bulunduğu bölüme uzanır. Diğer yanıyla ise, üç tepe penceresi ile göle bakan bir mutfak ve penceresiz bir depoya yönelir. Sofada ayrıca, ara kat hizasında konumlanan ve birbirinden kopuk olan üç ayrı mekanın, ayrı ayrı merdivenleri bulunmaktadır. Merdivenlerden biri, ahşap korkuluklu bir sahanlıktan girilen, göle ve 2. Sokak'a bakan bir köşe odasına çıkmaktadır. Diğer merdiven, ahşap korkulukla sınırlandırılmış bir koridora çıkmaktadır. Bu koridora, biri 2. Sokak'a bakan diğeri ise bir pencere ile sofaya yönelen iki oda açılmaktadır. Son merdiven ise üst kata yönelirken ara katta ahşap korkulukla çevrelenmiş, göle ve 1127 numaralı parsel bahçesine bir penceresi olan "böceklik"e ulaşmaktadır. Sofanın, ara kat hizasında göle bakan üç özgün, dikdörtgen penceresi hem alt kat sofasının hem de sofaya açılan mekanların aydınlatılmasını ve havalanmasını sağlamaktadır. Üst kat, ara kat ve alt katın plan şemasının tekrarıdır. Bu katta, sofaya açılan dört mekanın da yüklü olduğu görülmektedir. Çatı, dar saçaklı ve alaturka kiremit örtülüdür.



8.9.2 Numaralı Ev (7. Sokak)

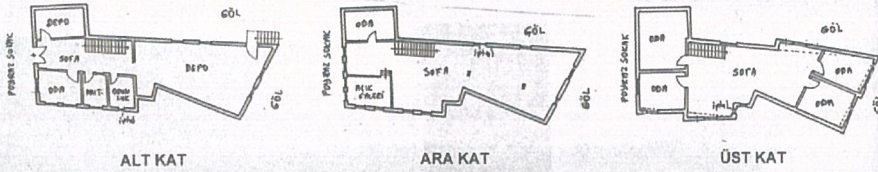
7. Sokak'ta, üç cephesi ile parselde oturan, ön cephesi göle yönelmiş, arka bahçeli, 2 katlı bir yapıdır. Yapı, göl cephesinde, özgün kale duvarları üzerinde yükselmiştir. Zemin kat taş yığma, üst katlar ahşap strüktür arası balık sırtı dekoratif kara tuğla dolgu olarak inşa edilmiştir. 7. Sokak ve göl cephesi, alt katta özgün, dikdörtgen, üst katta ise kare pencerelidir. Yapının ana girişi, 7. Sokak cephesinden tek kanatlı, ahşap, sade bir kapı ile. Bu cephede, zemin katta kapatılmış, dikdörtgen bir pencere bulunduğu görülmektedir.

Yapı kullanılmadığından içine girilememiş ve iç mekan kurgusu hakkında fikir edinilmemiştir. Çatı, saçaklı ve alaturka kiremit ile kaplı olup, özellikle arka cephede bir bölümünün kiremitleri hasar görmüştür.



8.10.2 Numaralı Ev (Poyraz Sokak)

L formunda iki cephesiyle göle, giriş cephesiyle Poyraz Sokak'a yönelen, bir cephesi ile Atatürk Caddesi'ne diğeri ile ise komşu binaya bitişik, 2 + ara katlı bir yapıdır. Göle bakan cepheleri ile Atatürk Caddesi'ne bakan cephesi özgün kale duvarları üzerinde yükselmektedir. Atatürk Caddesi cephesinde pencere açıklıklarının boyut ve konum açısından özgün olduğu görülmektedir. Diğer cephelerdeki açıklıklarda kısmen değişiklik yapılmıştır. Yapı, taş temel üzerine ahşap strüktür arası balık sırtı dekoratif tuğla dolgu kullanılarak inşa edilmiştir. Poyraz Sokak'a bakan üst cephe dışındaki kısımlar sıvanmış ve beyaz badana ile boyanmıştır. Üst kat, göle bakan cephelerden birinde üçgen diğerde gönye çıkma bulunmaktadır. Aynı biçimde Atatürk Caddesi cephesi de ikişer ahşap payanda üzerinde yükselen gönye çıkmaya sahiptir.



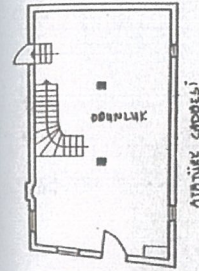
Yapının ana girişi, Poyraz Sokak üzerinden çift kanatlı, özgün, ahşap bir kapı iledir. Geniş bir orta sofa etrafında Atatürk Caddesi cephesine bakan oda, mutfak ve pencereli bir odunluk yer alır. Poyraz Sokak cephesi ile yan binaya bitişik olarak ise penceresiz, küçük bir depo bulunmaktadır. Girişin tam karşısında, göl cephesine yönelen, iki küçük havalandırma penceresi olan geniş bir depo mekanı konumlanmıştır. Bu deponun, göl cephesinden de bir girişi bulunmaktadır. Orta sofadan merdivenlerle erişilen ara kat, göl cephesine kadar uzanan geniş bir sofa mekanından oluşmaktadır. Ara katta, alt katta yer alan küçük deponun üzerinde konumlanan bir oda ile Atatürk Caddesi ve Poyraz Sokak köşesinde yer alan, ahşap bir korkuluk ile sınırlandırılmış ve merdivenle çıkılan açık sofa/oturma birimi bulunmaktadır. Üst kat, geniş bir sofa etrafına dizilen dört ayrı odanın yer aldığı bir plan şemasına sahiptir. Odalardan ikisi göl cephesinde çıkımlar üzerine oturmakta ve kareye dönüştürülmüş iki pencere ile göle yönelmektedir. Diğer iki oda ise Poyraz Sokak cephesine bakmaktadır. Yapı, konumu, cephe açıklıkları, çıkımları ve göl silüetine katkısı açısından görsel öneme sahiptir. Çatı, ahşap saçaklı ve alaturka örtülüdür.



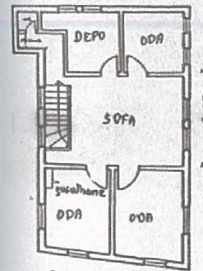
8.11.2 Numaralı Ev (Poyraz Çıkmazı)

Poyraz Çıkmazı ile Atatürk Caddesi'nin köşesinde konumlanan, Atatürk Caddesi cephesinde komşu binaya bitişik, Poyraz Çıkmazı cephesinde yan bahçesi bulunan, 2 katlı, sade cepheli bir yapıdır. Poyraz Sokak ile Atatürk Caddesi arasındaki kot farkı nedeniyle yapı her iki cephede farklı gabariye sahiptir. Komşu 965 numaralı parselde yer alan binaya bitişik olduğu parsel sınırında, kale duvarının bulunduğu ancak yıkılarak her iki binanın inşa edildiği anlaşılmaktadır. Ancak kale duvarının izlerini halen okumak olasıdır. Yapı, alt katı taş, üst katı ise ahşap strüktür arası tuğla dolgu kullanılarak inşa edilmiş ve kerpiç sıva ile sıvanmıştır. Üst kat pencere açıklıklarının boyutlarının, her iki cephede de kısmen değiştirildiği görülmektedir.

Yapının girişi, Poyraz Çıkmazı üzerinden değiştirilmiş, tek kanatlı demir bir kapı iledir. Alt katın tamamı geniş bir sofadan oluşmaktadır. Sofa, halen depo/odunluk olarak kullanılmaktadır. İki küçük pencere ile Atatürk Caddesi'ne, birer pencere ile de Poyraz Çıkmazı'na ve kendi bahçesine yönelen sofanın ortasında, iki taşıyıcı, ahşap kolon göze çarpmaktadır. Sofada bulunan ocak ve yalak, özgün haliyle bir bölümün açık mutfak olarak kullanıldığını ifade etmektedir. Merdivenlerle çıkılarak ulaşılan bir kapı, bahçeye açılmaktadır. Üst katta, ikişer pencereyle Atatürk Caddesi'ne ve bahçeye yönelen orta sofa yer almaktadır. Sofanın bir yanında iki cepheli iki oda bulunmakta diğer yanında ise özgün iki pencere ile Atatürk Caddesi'ne bakan bir oda ile bir depo bulunmaktadır. Çatı, ahşap saçaklıdır.



Poyraz Çıkmazı
ALT KAT



Poyraz Çıkmazı
ÜST KAT



8.12.4 Numaralı Ev

Zafer Sokak ile 2. Sokak köşesinde konumlanan bir cephesiyle komşu binaya bitişik, diğer cephesiyle de komşu 1126 numaralı parselde cepheli, zemin + 2 katlı bir yapıdır. 2. Sokak ile Zafer Sokak arasındaki kot farkı nedeniyle yapı her iki sokakta farklı gabarilere sahiptir. Zemin kat ahşap strüktür arası taş dolgu, ahşap pencereler, yapının her üç cephesinde de konum ve büyüklük açısından özgündür. 2. katta bulunan ahşap, giyotin pencerelerin dekoratif pervazlı olduğu ve oranlı olduğu görülmektedir. Tek kanatlı, ahşap, özgün kapılı ana giriş, Zafer Sokak üzerinde yer almakta olup, doğrudan 1. kata erişilmektedir. 2. Sokak cephesinde bulunan zemin kat, kot farkından kazanılmış olup sokaktan ayrıca girişi yoktur. Zafer Sokak cephesine, 1. katta dört, 2. katta ise beş pencere yönelmektedir. 2. Sokak cephesinde ise 2. kat ikişer ahşap payanda ile taşınan gönye çıkma üzerine oturtulmuştur. Çıkmada yer alan dört dikdörtgen pencereden birinin kapatılmış olduğu görülmektedir. 1126 numaralı parsel cephesinde, 2. katta havalandırma ve ışıklandırma amaçlı iki tepe penceresi dikkat çekmektedir.

Yapı kullanılmadığından içine girilememiş ve iç mekan kurgusu hakkında fikir edinilmemiştir. Konumu ve geniş cephesi ile görsel bir öneme sahiptir. Terkedilmiş olmasına karşın, ana taşıyıcı sistem açısından iyi durumdadır. Çatı, geniş saçaklı ve alaturka kiremit ile kaplıdır.



8.13.4 Numaralı Ev (Poyraz Sokak)

Ön cephesiyle göle yönelen, arka cephesinde küçük bir bahçesi olan, iki yan cephesi ile ise komşu binalara bitişik, L formu, 2 katlı bir yapıdır. Ön cephe özgün kale duvarları üzerinde yükselmektedir. Yapı, taş temel üzerine inşa edilmiştir. Üst kat, göl cephesinde ve Poyraz Sokak cephesinde üç ahşap payanda üzerinde yükseltilmiş düz çıkma üzerine oturtulmuştur. Göl cephesi çıkmasında yarım daire formu, tuğla örgülü ocak çıkıntısı dikkat çekicidir. Yapı, konumu, özgün cephe açıklıkları, çıkması ve göl silüetine katkısı açısından görsel öneme sahiptir.

Yapının girişi, arka cephenin baktığı Poyraz Sokak'tandır. Çift kanatlı, özgün, ahşap kapı, doğrudan sokağa açılır. Alt katta, sokağa yönelen üç havalandırma penceresi bulunmaktadır. Üst kat çıkma pencereleri, dikdörtgen formu olup, iç bölünmeleri sökülüştür. Yapının içine girilememiş ve iç mekan kurgusu hakkında fikir edinilememiştir. Konumu ve çıkmaları ile görsel öneme sahip bir yapıdır. Terkedilmiş olması nedeniyle, üst kat göl cephesi ve Poyraz Sokak cephesinde, taşıyıcı sistem açısından onarım gerekmektedir. Çatı, ahşap saçaklı ve alaturka kiremit ile kaplıdır.



8.14.5 Numaralı Ev

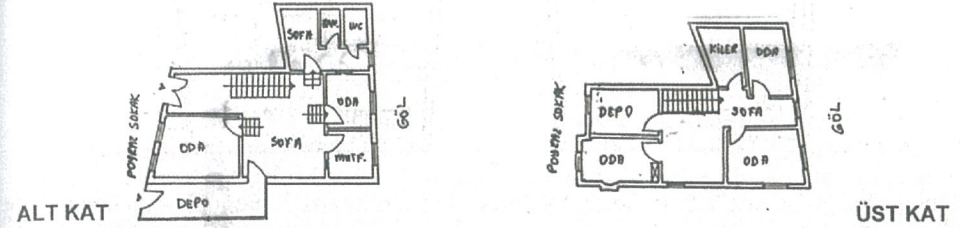
Zafer Sokak ile 2. Sokak köşesinde konumlanan, 2 katlı, bir yanıla komşu binaya bitişik, sade cephe elemanlarına sahip, cephe açıklıkları özgün olan bir yapıdır. Açık olan üç cephesi de sıvalı ve beyaz badana ile boyalıdır. Her iki sokağın farklı kotlara sahip olması nedeniyle yapının ön ve arka cepheleri farklı gabariyle sahiptir. Alt kat köşe oda dışında, cepheye yönelen pencere açıklıklarının konumu ve boyutları özgündür. 2. Sokak'a bakan üst kat pencereleri, iki kanatlı ahşap kepenkli olup, bu katın her iki sokağa bakan pencereleri de giyotin pencereleridir.

Yapının ana girişi, 2. Sokak'a açılan değiştirilmiş demir kapı iledir. Kot farkı nedeniyle Zafer Sokak'tan girişe kadar uzatılan bir sahanlıkla, girişe erişmektedir. 2. Sokak cephesi, alt ve üst kat açıklıkları itibariyle simetrik bir düzene sahiptir. Üst kat saçak hizasına kadar uzanan kapı girintisi, bu girintide altta kapı, üstte bir pencere ile bu aksın iki yanında ikişer pencere, bu cephenin temel düzenini vermektedir. Zafer Sokak cephesinde ise üst katta dikdörtgen formu dört pencere ile alt katta bir kare pencere ve bir küçük havalandırma penceresi bulunmaktadır. Yapının içine girilmemiş ve iç mekan kurgusu hakkında fikir edinilememiştir. Çatının, ahşap payandalar üzerine oturtulmuş bir saçığı bulunmaktadır.



8.15.6 Numaralı Ev

Ön cephesiyle göle yönelen, arka cephesinde küçük bir bahçesi olan, iki yan cephesi ile ise komşu binalara bitişik, L formu, 2 katlı bir yapıdır. Ön cephesi özgün kale duvarları üzerinde yükselmektedir. Pencere açıklıklarının boyutlarının ve konumlarının değiştirildiği görülmektedir. Üst kat döşeme hizasında gözlenen kesilmiş çıkma payandalarından, üst kat çıkmasının zaman içinde kaldırıldığı anlaşılmaktadır. Bahçeye bakan arka cephede, ahşap hatıllı iki üçgen çıkma bulunmaktadır. Ön ve arka cephe, sıvalı ve beyaz badana ile boyalıdır.

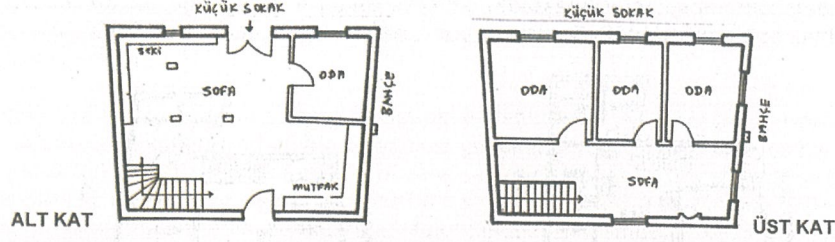


Yapıya ulaşım arka cephenin açıldığı, Poyraz Sokak'tandır. Ters L formu sofa giriş kotundadır. Sofaya, ayrı merdivenlerle çıkılan üç mekan grubu açılmaktadır. Sofa açılan mekanlardan birincisi arka cepheye yönelen bir oturma odası, ikincisi göl cephesine yönelen bir mutfak ve oda, üçüncüsü ise L formu küçük bir iç sofadır. İç sofa, bir ucuyla göle yönelmekte ve bu mekana bir tuvalet ve banyo açılmaktadır. Üst kat, alt katın tersine, düz L formu plan şemasına sahiptir. Ön cepheye yönelen iki odanın arasından, sofa göle tek pencere ile açılmaktadır. Arka cephede ise ocaklı bir oda ile bir depo yer almaktadır. Çatı, alaturka kiremit örtülüdür.



8.16.7 Numaralı Ev

Ön cephesi ile Küçük Sokak'a yönelen, yan cephesi ve arka cephesinin bir bölümü ile komşu binalara bitişik, diğer yan cephesi ile arka cephesinin bir bölümü L formu kendi küçük bahçesine bakan, 2 katlı bir yapıdır. Yapı, taş zemin üzerine ahşap strüktür arası tuğla dolgu kullanılarak inşa edilmiş ve kerpiç sıva ile sıvanmıştır.



Yapının ana girişi, Küçük Sokak'a açılan değiştirilmiş, tek kanatlı demir bir kapı iledir. Giriş ters L formu geniş sofaya açılmaktadır. Sofanın, geniş bir açılım yaptığı arka cephe yönünün bir bölümü açık mutfak olarak kullanılmakta, ayrıca ön cephe ile komşu binaya bitişik olan cephe boyunca uzanan L formu bir seki yer almaktadır. Ana giriş kapısının tam karşısında, arka bahçeye çıkan kapı bulunmaktadır. Alt kata açılan tek mekan bir pencere ile Küçük Sokak'a bakan odadır. Üst katta arka cephe boyunca uzanan yan sofa bulunmaktadır. Sofanın arka cepheye dayanan yüzünde bir pencere ile ocak bulunmakta, ayrıca yan bahçeye bir pencere ile yönelmektedir. Ön cepheye bakan üç oda, sofaya açılmaktadır. Odalardan birer pencere ile Küçük Sokak'a yönelmektedir. Çatı, ahşap saçaklıdır ve alaturka kiremit örtülüdür.



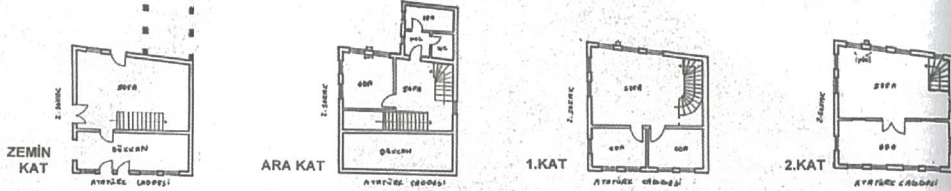
8.17.7 Numaralı Ev (Hacıdayı Sokak)

Bir cephesi ile Hacıdayı Sokak'a bakan, ön cephesi 603 numaralı parseli dönük, yan cephesi ile arka cephesinin bir bölümü komşu binalara bitişik, parseline tam oturan, 2 katlı bir yapıdır. Taş temel üzerine ahşap strüktür arası balık sırtı dekoratif tuğla dolgu kullanılarak inşa edilmiştir. 603 numaralı parseli bakan alt kat pencereleri kapatılmış, üst kat pencereleri ise kareye dönüştürülmüştür. Yapının yan cephesi ile 603 numaralı parseli bakan cephesinde kot farkı bulunması nedeniyle, Hacıdayı Sokak'tan sağlanan çıkmaz yol aracılığıyla mevcut üst kata giriş yapılmaktadır. Çatı, ahşap saçaklı ve alaturka kiremit örtülüdür.



8.18.8 Numaralı Ev

Atatürk Caddesi ve 2. Sokak köşesinde bulunan, Atatürk Caddesi yan cephesi ile komşu binaya bitişik, bahçeli, zemin + 2 katlı, ara katı ve bodrumu olan bir yapıdır. Gerek konumu, gerek özgün, dekoratif cephe elemanları ile biricik özelliklere sahip bir yapıdır. Yapı sistemi, ahşap strüktür arası kara tuğla dolgudur. Yapının zemin katı sıvanmadan beyaz badana ile boyanmıştır. Zemin kat, Atatürk Caddesi cephesinin tamamı, kepenkleri yenilenmiş, iki ayrı girişi olan özgün dükkandır. Her üç cephede de 1. ve 2. kat özgün pencereleri, yarım kemerli ve dekoratif tuğla sövelidir. Yapının bahçe cephesinde ara kat hizasından başlayan ce çatıya ulaşan özgün bacanın, alt kısmen tahrip olmuştur. Atatürk Caddesi ve 2. Sokak arasındaki kot farkı kullanılarak arka cepheden girişi olan bir bodrum katın oluşturulduğu görülmektedir.



Yapının girişi, 2. Sokak'a açılan değiştirilmiş, tek kanatlı, dekoratif demir kapı ile dir. Kapı üzerinde dekoratif kemer içinde tepe penceresi bulunmaktadır. Giriş geniş, yan sofaya açılmaktadır. Sofada, dükkana açılan bir kapı bulunmaktadır. Sofadan merdivenlerle çıkılan ara katta yer alan sofaya, arka bahçeye ve 2. Sokak'a iki pencere ile yönelen bir oda açılmaktadır. Ocağı olan bu odanın, arka cepheye açılan pencerelerinden biri kapatılmıştır. Ara kat hizasında, ön cephede bulunan dükkân devam etmektedir. Ara kat sofasından, arka bahçeye sonradan yapılan ek binaya geçişi sağlayan bir kapı açılmıştır. Ara kat sofasında yer alan merdivenlerle, 1. katta bulunan ve arka bahçeye üç özgün pencere ile açılan, sofaya ulaşılır. Atatürk Caddesi'ne ikişer özgün pencere ile yönelen iki oda bulunmaktadır. 2. kat planı, 1. kat planının tekrarıdır.

Bu katta, ön cephede yer alan tek oda, Atatürk Caddesi'ne dört, 2. Sokak'a bir ve komşu 1102 numaralı parselde bulunan binanın çatısına tek penceresi ile yönelmektedir. 2. kat sofasının, arka bahçeye bakan dört penceresi ile komşu 1102 numaralı parselde bulunan binanın çatısına yönelen tek penceresi kapatılmıştır. Saçak, alçı üzeri dekoratif tuğla taklidi boyalıdır.



8.19.8 Numaralı Ev (2 Numaralı Çıkma)

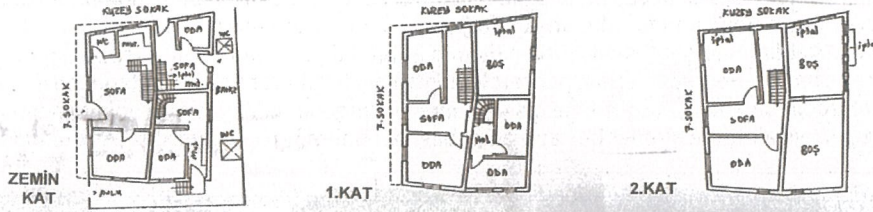
Ön cephesi ile 2 numaralı Çıkma Sokak'a bakan, yan ve arka cepheleri ile komşu parsellere bitişik, parseline tam oturan, 2 katlı bir yapıdır. Yapının güneye bakan sağır cephesi kiliseye bakmaktadır. Zemin kat taş yığma, üst kat ahşap strüktür arası tuğla dolgu kullanılarak inşa edilmiş ve kerpiç sıva ile sıvanmıştır. Üst kat döşeme hizasında bulunan dört adet hatıldan, yapının üst kat çıkmasının bulunduğu ancak zaman içinde kaldırıldığı anlaşılmaktadır. Ön cephe ile arka cephe arasındaki kot farkı nedeniyle her iki cephede farklı gabarilere sahiptir. Komşu 719 numaralı boş parsel üzerinde bulunan ve yığma taş sistem ile inşa edilmiş olan özgün müstemilatın, bu yapıya ait olduğu düşünülmektedir.

Yapının girişi tek kanatlı, ahşap bir kapı ile 2 numaralı Çıkma Sokak cephesindedir. Alt katta, 1/1.5 oranında dikdörtgen formu, ahşap doğramalı bir pencere bulunmaktadır. Üst kat çıkmasının kaldırılması sonrasında örülen duvara üç adet dikdörtgen formu, ahşap doğramalı pencere açılmıştır. Sonradan açılan pencerelerin, yapının özgün cephe elemanlarını bozmadığı görülmektedir. Yapının içine girilememiş ve iç mekan kurgusu hakkında fikir edinilememiştir. Çatı, saçaklı ve alaturka kiremit ile kaplı olup, bazı bölümlerinin hasar gördüğü gözlenmiştir.



8.20.9 Numaralı Ev

7. Sokak ile Kuzey Sokak köşesinde kalan, dört cepheli, komşu binaya bitişik, zemin + 2 katlı, üç ayrı parselle bölünmüş bir yapıdır. 2. kat, Kuzey Sokak'a, üç dekoratif kesitli ahşap konsol üzerinde yükseltilmiş üçgen çıkma ile yönelir. Yapının geniş cephesinin baktığı 7. Sokak'ta ise, 2. kat düz çıkması, biri kaldırılmış beş dekoratif kesitli ahşap konsol üzerine oturur. 2. katta bulunan ahşap köşe dikmesi ve payandasından, Kuzey Sokak cephesine bakan, yan pencereleli üçgen çıkmanın kaldırıldığı anlaşılmaktadır. Örülen yeni duvara, diğer açıklıklara uymayan bir pencere açılmıştır. Geniş cephesi, özgün cephe elemanları ve konumu açısından, benzerlerinden ayrılan biricik özelliklere sahip bir yapıdır. Taş temel üzerine ahşap strüktür arası kara tuğla dolguludur. Zemin ve 1. kat, her iki sokak cephesinde de sıvalı ve beyaz badana ile boyalıdır.



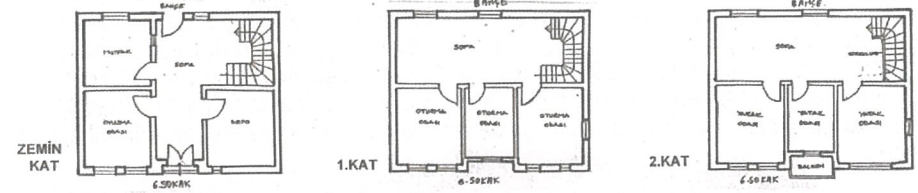
Geniş yan sofaya, 7. Sokak'a bir penceresi olan bir oda açılır. Sofada, girişin solunda bir tuvalet bulunur ve Kuzey Sokak'a bakan bölümü açık mutfak olarak kullanılır. Kullanılmayan üst kata çıkan merdivenler, 1. katta, ters L formu bir sofaya ulaşır. Sofanın her iki ucunda da, iki sokağa bakan birer pencere bulunur. 2. kat, iki yanında birer oda bulunan orta sofalı plan tipine sahiptir. Kuzeybatıda yer alan köşe oda, Kuzey Sokak'a biri kapatılmış iki dikdörtgen pencere, 7. Sokak'a ise bir kare pencere ile yönelir. Güneydoğu odası ise, 7. Sokak'a, özgün, dikdörtgen bir pencere ile bakar. Sofanın, 7. Sokak'a açılan bir penceresi bulunur. Bu birimin girişi, bahçedendir. Merdivenlerle, sonradan açılan demir tek kanatlı bir kapıyla, ters L formu bir sofaya ulaşılır. Bahçeye bakan köşede, değiştirilmiş kare pencereleli bir oda bulunur. Üst katta, merdivenlerle dar bir hole çıkılır. Bu hole, bahçeye birer pencere ile yönelen iki oda açılır.

Ters L formu sofa, arka cephede geniş bir açılım yapar. Sofanın bu bölümünde bir pencere ve bir kapı ile yan bahçeye yönelen açık mutfak ve üst katlara erişimi sağlayan, ancak halen kullanılmayan merdiven yer alır. Kuzey Sokak ve bahçe cephesinin köşesinde, zemin katın tek kapalı mekanı olan oda bulunur. Bu odanın Kuzey Sokak cephesine biri kapatılmış iki penceresi açılır. Yapının 1. ve 2. katlarına çıkan merdivenin zemin katta kapatılmış olması nedeniyle, üst katların mekân kurgusu hakkında fikir edinilememiştir. Kıрма çatılı ve ahşap saçaklıdır.



8.21.10 Numaralı Ev

Ön cephesi 6. Sokak'a bakan, iki yan cephesi ile parsel sınırlarına dayanan, arka cephesinde uzun bir bahçesi bulunan, zemin + 2 katlı bir yapıdır. Taş temel üzerine ahşap strüktür arası tuğla dolgu kullanılarak inşa edilmiştir. Yapının duvarlarında onarım yapıldığı ve dolgu tuğlaların yenilendiği anlaşılmaktadır. Girişi ortadan olan yapı, saçağa kadar uzanan giriş girintisi, 2. kat hizasında parapeti yenilenmiş ve iki ahşap payanda ile desteklenen balkonu ve iki yanındaki cephe açıklıkları ile simetrik bir düzeni ifade etmektedir.



Yapının girişi, 6. Sokak cephesinde bulunan çift kanatlı, değiştirilmiş, demir bir kapı ile dir. Yol seviyesinden basamakla çıkılarak erişilen giriş, ters L formu bir sofaya açılmaktadır. Ana girişin karşısında, arka bahçeye çıkan tek kanatlı bir kapı yer almaktadır. Alt kat sofasına açılan üç mekandan birisi 6. Sokak'a bakan havalandırma pencereleli bir depo, diğeri aynı sokağa iki pencere ile yönelen bir oda ve sonuncusu ise arka bahçeye bir pencere ile açılan mutfaktır. 1. katta, arka cephe boyunca uzanan ve bahçeye iki pencere ile yönelen yan sofa bulunmaktadır. Sofaya açılan üç oda da ön cepheye yönelmektedir. 2. kat plan şeması, 1. kat ile aynıdır. Bu katın, bir alt kattan kopan tek özelliği, orta odadan 6. Sokak'a yönelen balkondur. Kıрма çatı, ahşap saçaklı ve alaturka kiremit örtülüdür.



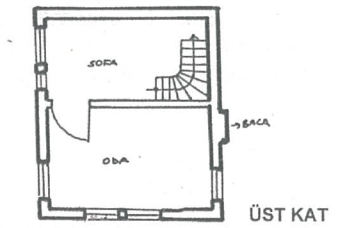
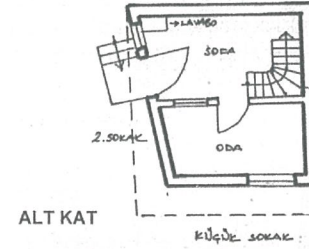
8.22.12 Numaralı Ev

Atatürk Caddesi, 1. Sokak köşesinde konumlanan, Atatürk Caddesi yan cephesi ile komşu binaya bitişik, bahçeli, 3 katlı bir yapıdır. 1. ve 2. katlar sıvalı ve boyalı olup, 3. kat ahşap strüktür arası balık sırtı dekoratif tuğla dolguludur. 3. katın da sıvalı olduğu ancak zaman içinde döküldüğü gözlenmektedir. 3.kat, Atatürk Caddesi cephesinde üç, 1. Sokak cephesinde ise beş ahşap kepenkli, 1. Sokak'tan ayrı, tek kanatlı ahşap kapısı olan özgün bir dükkan birimi yer almaktadır. Yapının ana girişi, tek kanatlı, özgün, ahşap bir kapı ile 1. Sokak'a açılmaktadır. 2. kat cephesinde, Atatürk Caddesi'ne biri ahşap kepenkli iki dikdörtgen, özgün pencere açılmaktadır. Aynı katın, 1. Sokak'a bakan dört dikdörtgen, özgün penceresi bulunur. Pencere, dekoratif pervazlı olup, 1/1.5 boyutlarındadır. Çıkma üzerinde konumlanan 3. kat, Atatürk Caddesi'ne bir, 1. Sokak'a ise dört kare pencere ile cephe vermektedir. Bu kat pencerelerinin de dekoratif pervazlı olduğu görülmektedir. Yapı içine girilemediğinden, iç mekan kurgusu hakkında fikir edinilememiştir. Çatı, ahşap saçaklı ve alaturka kiremit ile örtülüdür.



8.23.13 Numaralı Ev

Küçük Sokak ile 2. Sokak köşesinde yer alan 19 m2 taban alanlı, parseline tam oturan 2 katlı bir yapıdır. Yapının zemin katı her iki cephede de sıvanmış ve beyaz badana ile boyanmış olup, üst kat ahşap strüktür arası balık sırtı dekoratif tuğla dolguludur. Yapının üst katı, 2. Sokak cephesinde iki ahşap payanda üzerinde taşınan bir üçgen çıkma, Küçük Sokak cephesinde ise üç ahşap payanda ve hatıllar üzerinde, giyotin pencerelerin, çift kanatlı ahşap kepenkleri olup, yerleşme özelinde ender yapı elemanlarından biridir.

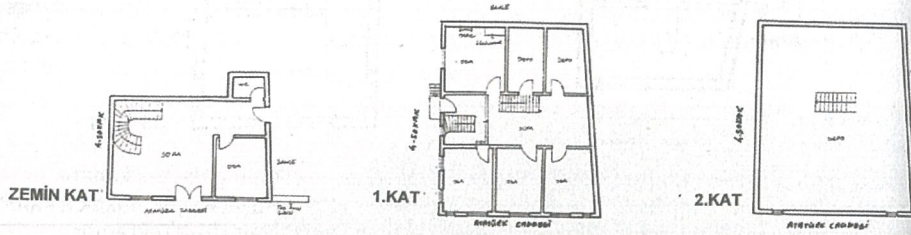


Yapının ana girişi, 2. Sokak üzerindedir. Sokaktan merdivenle çıkılan giriş, tek kanatlı değiştirilmiş ahşap bir kapı ile küçük yan sofaya açılmaktadır. Sofaya, Küçük Sokak'a kare bir pencere ile yönelen tek oda açılmaktadır. Üst kat plan şeması, alt katın tekrarıdır. Bu katta yer alan ve çıkmaların üzerinde konumlanan, köşe tek oda, 2. Sokak, Küçük Sokak ve komşu parsel olan 967 numaralı parselde birer pencere ile açılmaktadır. Kıрма çatı, alaturka kiremit örtülüdür.



8.24.15 Numaralı Ev

Atatürk Caddesi ile 4. Sokak köşesinde konumlanan dört tarafı açık, bahçeli, 3 katlı yapıdır. Atatürk Caddesi ile 4. Sokak arasındaki kot farkı nedeniyle zemin kata sadece ön cepheden giriş yapılabilmektedir. Zemin kat taş yığma, üst katlar ahşap çatı arası kara tuğla dolguludur. Sadece zemin kat, Atatürk Caddesi cephesinde sıvasız, beyaz badanalıdır. Her iki sokağa bakan cephede de özgün pencere açıklıklarının yeri ve büyüklüğü değiştirilmiştir. 4. Sokak cephesinde ahşap, dekoratif konsol üzerinde yükselen ahşap balkon döşemesi, yapının üst katlarının bulunduğunu, ancak zaman içinde kaldırıldığını göstermektedir. Bu kat halen, Atatürk Caddesine iki küçük pencere ile açılan çatı arası/depo olarak kullanılmaktadır. Yapının taş yığma bahçe duvarı bulunmakta ve Atatürk Caddesi'nden ahşap, çift kanatlı ayrı bir kapı ile dar yan bahçeye ulaşılabilir.



Zemin kata giriş Atatürk Caddesi cephesinde yer alan değiştirilmiş, iki kanatlı demir bir kapı ile yapılmaktadır. Bu katta, eğim nedeniyle yapının toplam yapı hacminin yarısı kullanılmaktadır. Üst kata çıkan kavisli bir merdiveni bulunan, ters L formlu geniş bir sofa ile buna açılan küçük bir mekan, bu katın sade plan şemasını tanımlamaktadır. Sofadan, yan bahçeye erişilmesini sağlayan bir kapı bulunmaktadır.

Üst kat girişi, 4. Sokak cephesindedir. Merdivenle çıkılan taş yığma bir sahanlıktan geçilerek tek kanatlı ahşap bir kapıdan giriş yapılır. Kot farkı, kapı girişinden sonra merdivenle çıkılarak aşılır. Orta sofa, yapının dar kenarı boyunca uzanır. Sofanın bir yanında ön cepheye birer pencere ile açılan üç oda bulunur. Köşe odanın 4. Sokak'a bakan pencereleri kapatılmış, diğer odaların pencerelerinin ise yeri değiştirilmiştir. Sofanın arka cepheye bakan yanında ise, biri 4. Sokak'a tek penceresi kapatılarak ortaya tek pencere açılmıştır.

Bu oda korunaklı olması nedeniyle, yapının tek ocaklı ve gusülhanesi bulunan, kış odasıdır. Ocak ve gusülhane kullanılmamaktadır. Yapının üst katının alınmış olması nedeniyle sonradan yapılan çatı, dar saçaklı ve alaturka kiremit kaplıdır.



8.25.15 Numaralı Ev (Demirel Bulvarı)

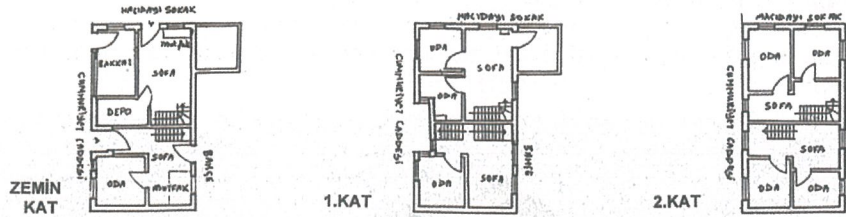
Ön cephesi ve bahçesi ile göle ve Demirel Bulvarı'na bakan, bir yan cephesi ile parsel sınırına, arka cephesi ile komşu binaya bitişik, diğer yan cephesinde bahçesine bakan bodrum + 2 katlı bir yapıdır. Yapı taş temel üzerine ahşap strüktür arası tuğla dolgu kullanılarak inşa edilmiştir. Sıvalı ve boyalıdır. Cephe açıklıklarının bazıları kapatılmış, bazıları ise kareye dönüştürülmüştür. Üst katta bulunan dört özgün pencere, 1/1.5 oranlarında ve ahşap doğramalıdır. Alt katın, ön cepheye biri kapatılmış üç, yan cepheye de ikisi kapatılmış üç pencere ile yöneldiği görülmektedir. Üst kat ön cepheye biri kareye dönüştürülmüş, diğerleri özgün beş, yan cepheye ise üç pencere ile yönelmektedir.

Yapının girişin, ön cephede, Demirel Bulvarı'na bakan, duvarsız bahçeden geçilerek ulaşılmaktadır. Giriş, çift kanatlı, değiştirilmiş, demir bir kapı iledir. Kot farkından yararlanılarak oluşturulan bodruma, bahçeden ayrıca ahşap bir kapı ile girilmektedir. Yapının içine girilememiş ve iç mekan kurgusu hakkında fikir edinilememiştir. Çatı, ahşap saçaklı ve alaturka kiremit örtülüdür.



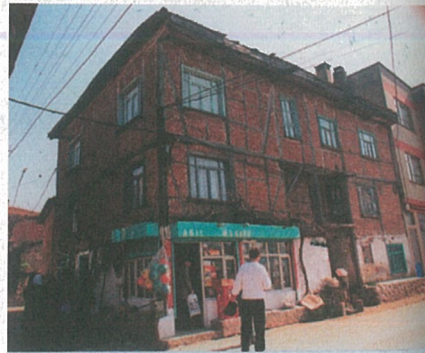
8.26.16 Numaralı Ev

Cumhuriyet Caddesi ve Hacıdayı Sokak köşesinde, ön cephesi ile göle bakan, Cumhuriyet Caddesi'ne bakan yan cephesi komşu binaya bitişik, arka bahçeli, zemin + 2 katlı bir yapıdır. Yapı, dikeyde bölünmüş olup, iki ayrı birim olarak kullanılmaktadır. 661 parsel üzerindeki birim parseline tam oturmaktadır. Arka bahçe, 662 numaralı parselde aittir. Yapı, taş temel üzerine ahşap strüktür arası balık sırtı dekoratif tuğla dolgu olarak inşa edilmiştir. 662 numaralı parsel üzerinde kalan birimin ön cephe duvar dolguları yenilenmiştir. Saçak altında bulunan çıkma payandalarından, çıkmalı üst kat(lar)ının kaldırıldığı anlaşılmaktadır. Cephe açıklıklarının boyutlarının değiştirilerek kareye dönüştürüldüğü, sadece Cumhuriyet Caddesi 2.kat cephesinde dikdörtgen formlu, özgün pencerenin bulunduğu görülmektedir. Yapı konumu, geniş cephesi ve özgün duvar örgüsü ile görsel öneme sahiptir.



Yapının özgün girişi 662 numaralı parsel üzerinde kalan birim tarafından kullanılmaktadır. Kapı girintisi, ön cephede 2. kat döşeme hizasına kadar yükselir. Cumhuriyet Caddesi cephesindeki özgün, çift kanatlı kapı, ters L formlu sofaya açılır. Sofanın arka bahçeye açılan özgün kapısı kapatılarak, yeni kapı açılmış, eski kapının bulunduğu bölüm ise açık mutfak haline getirilmiştir. Sofaya açılan tek oda kareye dönüştürülmüş bir pencere ile Cumhuriyet Caddesi'ne yönelir. 1. kat, zemin kat plan şemasının tekrarıdır. Sofa, tek pencere ile ön cepheye, iki pencere ile ise arka bahçeye yönelir. Ön cepheye açılan oda bir pencere ile ön cepheye, bir pencere ile de yapı girişine bakar. Üst kat yan sofasına biri ön cepheye, diğeri arka cepheye bakan iki oda açılır. 661 numaralı parsel üzerinde kalan birimin alt katında, Cumhuriyet Caddesi'nden giriş alan bir bakkal bulunur. Bakkalın giriş kapısı ile vitrin yenilenmiştir. Birimin girişi, Hacıdayı Sokak cephesine sonradan açılmış tek kanatlı bir kapı iledir. Giriş, geniş bir sofaya açılır.

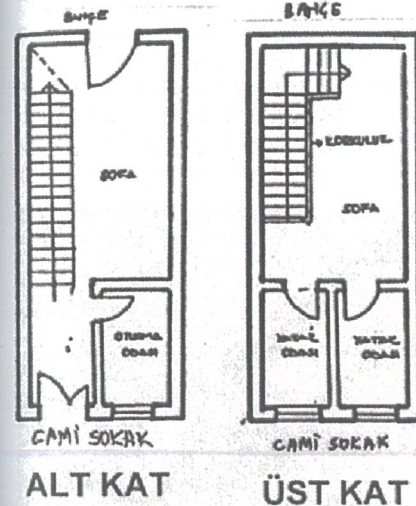
Sofadan, ön cepheye bulunan bakkala geçişi sağlayan ara kapı kapatılmıştır. Cumhuriyet Caddesi cephesinde bakkalın yanında yer alan deponun girişi, sofadandır. Sofa, bir pencere ile arka cepheye, bir pencere ile ise Hacıdayı Sokak'a yönelmekte ve bir bölümü açık mutfak olarak kullanılmaktadır. 1. Katta arka cepheye dayanan sofaya, ön cepheye yönelen iki oda açılır. Odalardan, komşu birime bitişik olanı gusülhaneli olup, köşe oda her iki sokağa da birer pencere ile bakmaktadır. Üst katta, komşu birime komşu duvar boyunca uzanan yan sofaya, biri arka bahçeye diğeri ön cepheye bakan iki oda açılmaktadır. Çatı, ahşap saçaklıdır.



8.27.18 Numaralı Ev (Cami Sokak)

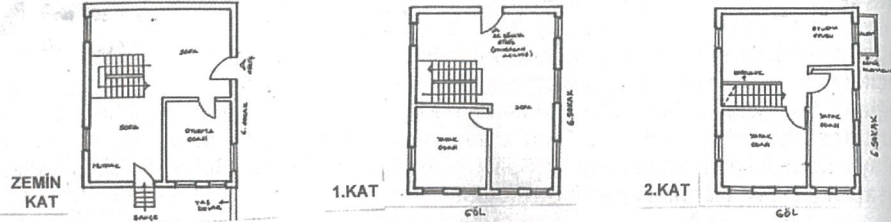
Ön cephesi, Cami Sokak'a bakan, iki yan cephesi ile komşu binalara bitişik, arka cephesi ile kendi bahçesine bakan, 2 katlı, sade cephele bir binadır. Ahşap strüktür arası tuğla dolgu kullanılarak inşa edilmiş ve kerpiç sıva ile sıvanmıştır. Alt kat beyaz badana ile boyanmıştır. Cami Sokak'a bakan ön cephede üst kat döşeme hizasında bulunan altı adet çıkma hatılından, yapının üst katında çıkma bulunduğu ancak zaman içinde kaldırıldığı anlaşılmaktadır. Üst katta, çıkmanın kaldırılmasından sonra ahşap doğramalı ve dekoratif pervazlı, dikdörtgen iki pencere açılmıştır.

Yapının girişi, Cami Sokak cephesinde bulunan tek kanatlı, ahşap bir kapı iledir. Bir holden geçilerek arka cepheye kadar uzanan sofaya erişilmektedir. Sofada, arka bahçeye geçişin sağlandığı bir kapı ile ön cepheye yönelen 1/1.5 oranlı, ahşap doğramalı, dikdörtgen bir penceresi olan bir oda bulunmaktadır. Üst katta, arka cepheye dayanmış olarak konumlanan sofaya açılan iki oda yer almaktadır. Odalar birer pencere ile Cami Sokak'a açılmaktadır. Çatı, ahşap saçaklı ve alaturka kiremit örtülüdür.



8.28.18 Numaralı Ev

Bir cephesi ile göle diğer cephesi ile 6. Sokak'a yönelen, göl cephesinde kale duvarları üzerine oturtulan bir bahçesi olan, 6. Sokak cephesinde ise komşu binaya bitişik, bir köşe yapısıdır. Sıvalı beyaz badana ile boyalıdır. Katlar arasında bulunan kayıtlar, cepheye hareket vermekte, öte yandan katların gereksinim doğrultusunda eklendiği izlenimi vermektedir. Yapı, konumu, özgün cephe açıklıkları, 6. Sokak cephesinde balkonu ve göl silüetine katkısı açısından görsel öneme sahiptir.

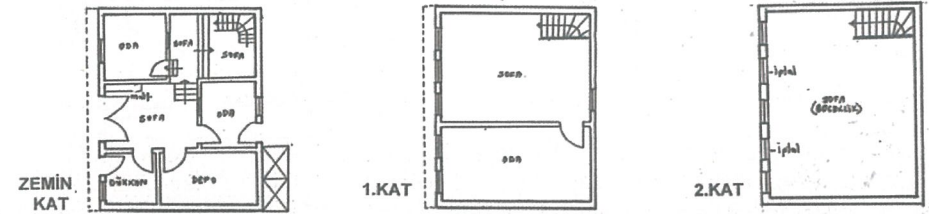


Yapının iki girişinden biri 6. Sokak'a, diğeri göl cephesinde bulunan bahçeye açılmaktadır. Giriş, iki pencere ile 757 numaralı parseli bakan, ters L formlu bir sofaya açılmaktadır. Sofanın bir bölümü açık mutfak olarak kullanılmaktadır. Alt katta iki pencere ile göle ve tek pencere ile 6. Sokak'a bakan bir köşe odası bulunmaktadır. 1. katta, zemin katına tersine konumlanan L sofaya açılan bir köşe odası yer almaktadır. Oda, iki pencere ile göle tek pencere ile 757 numaralı parseli bakan bir penceresi, her iki cephenin simetrisini tamamlamaktadır. Yapının ikinci katında arka cephe boyunca uzanan bir yan sofaya açılan ve göl cephesine yönelen iki oda yer almaktadır. Bu katın 6. Sokak yönünde ferforje, dökme demir parmaklıklı bir balkona açıldığı görülmektedir. Çatı ahşap saçaklıdır.



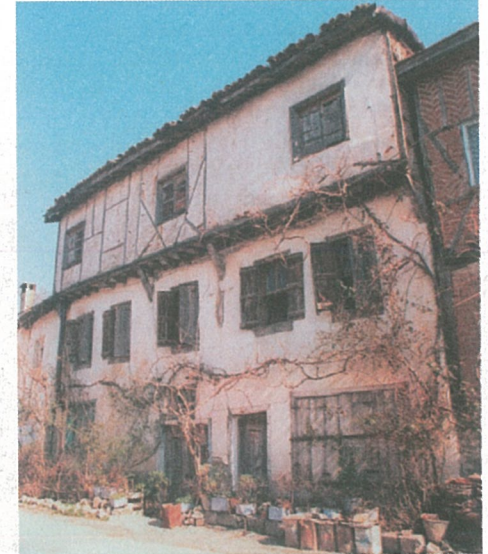
8.29.18 Numaralı Ev (Cumhuriyet Caddesi)

Ön cephesi Cumhuriyet Caddesi'ne bakan, iki yan cephesi ile komşu binalara bitişik, parseline tam oturan, zemin + 2 katlı bir yapıdır. Sıvanmış ve beyaz badana ile boyanmıştır. Yapının zemin katında bulunan ahşap kepenkli dükkan ile 1. kat çift kapaklı, ahşap doğramalı beş adet dikdörtgen pencere açıklığı, cephenin özgün elemanları olarak dikkati çekmektedir. 2.kat döşeme hizasında dört ahşap payanda üzerinde yükselen ahşap çıkma döşemesi, çıkmanın zaman içinde kaldırıldığını ifade etmektedir. Çıkmanın kaldırılmasından sonra örülen 2. kat ön cephe duvarı ve açılan pencere açıklıkları genel olarak cephenin özgünlüğünü bozmamıştır. Yapı, konumu, özgün cephe açıklıkları ve geniş cephesi ile görsel öneme sahiptir.



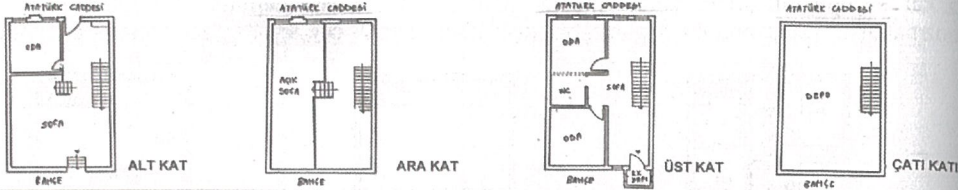
Yapının zemin katında, giriş Cumhuriyet Caddesi'nden olan, özgün bir dükkan birimi yer almaktadır. Tek kanatlı, ahşap kapısı ve çift kanatlı ahşap kepenkleri özgündür. Yapının girişi, Cumhuriyet Caddesi üzerinden çift kanatlı, ahşap, özgün kapı iledir. Ön cepheye bakan dükkana, arka cephe yönünde konumlanan depoya ve arka cepheye tek pencere ile bakan odaya, orta sofa kotundan girilmektedir. Üst katlara yönelen merdivenler bir holle, sofa kotundan yükseltilmiş odaya da geçişi sağlamaktadır. Holden merdivenle çıkılan oda, Cumhuriyet Caddesi'ne kareye dönüştürülmüş bir pencere ile yönelmektedir.

Holden üç basamak çıkılarak küçük bir açık sofaya ve üst kat merdivenlerine erişilir. 1. kat plan şeması, ön cepheye üç ahşap kepenkli, özgün pencere ile arka cepheye ise tek pencere ile yönelen geniş, yan sofa ve bu sofaya açılan tek odadan oluşmaktadır. Oda, ön cepheye iki ahşap kepenkli özgün pencere ile yönelmektedir. 2.kat ön cepheye ikisi kapalı üç pencere ile bakan ve "böceklik" olarak kullanılan tek bir geniş mekandan oluşmaktadır. Çatı, ahşap saçaklı ve alaturka kiremit örtülüdür.



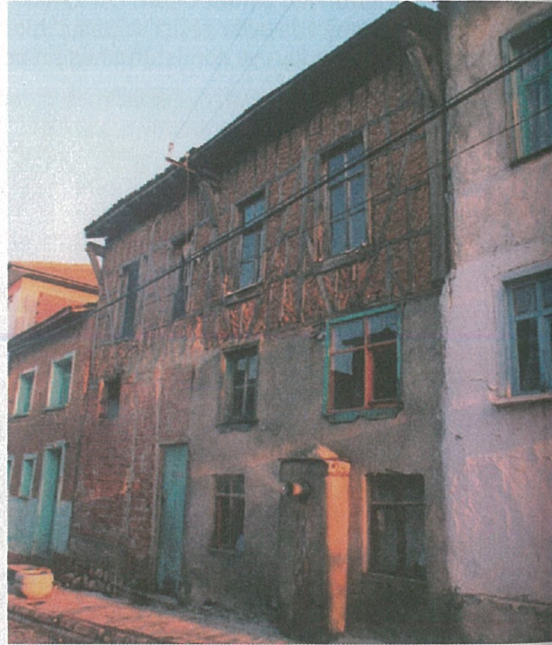
8.30.19 Numaralı Ev

Atatürk Caddesi üzerinde konumlanan bir dizi yapı arasında kalan 2 + ara katlı, arka bahçeli bir yapıdır. Zemin ve ara katlarda cephe onarımı yapılmış ve dolgu tuğlaları yenilerek, bir bölümü sıvanmıştır. Yapının özgün duvar örgüsünü koruyan üst katta, ahşap strüktür arası balık sırtı dekoratif tuğla dolgu kullanıldığı görülmektedir. Yapının saçağına dayanan üç ahşap payandadan, 2. katın üzerinde kat(lar)ın olduğu ancak zaman içinde kaldırıldığını göstermektedir. Cephe açıklıkları konum ve boyut açısından özgün özellikler göstermektedir.



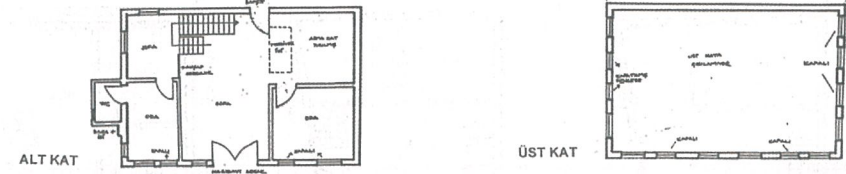
Yapıya, Atatürk Caddesi üzerinden tek kanatlı ahşap bir kapı ile girilmektedir. Ters L formulu sofaya, Caddeye iki pencere ile yönelen bir oda açılmaktadır. Arka cephede, sofadan arka bahçeye geçişi sağlayan, basamaklı bir kapı bulunmaktadır. Sofada bulunan merdivenlerle ara katta konumlanan ahşap parmaklıkla çevrili "böceklik"e ulaşılmaktadır. Bu açık sofada bulunan ve Atatürk Caddesi'ne açılan iki pencere, hem bu alanın, hem de zemin sofasının ışıklandırılmasını ve havalandırılmasını sağlamaktadır. Zemin kat sofasından ayrı bir merdivenle üst kata erişilmektedir.

Yan sofaya, biri Atatürk Caddesi'ne diğeri ise arka bahçeye yönelen iki oda ile bunların arasında konumlanan bir tuvalet açılmaktadır. Sofanın arka cepheye bakan duvarında, arka bahçede bulunan merdivenlerle, 3. katın kaldırılmış olması nedeniyle halen çatı arası/depo olarak kullanılan alana erişilmektedir. Çatı, ahşap saçaklı ve alaturka kiremit örtülüdür.



8.31.19 Numaralı Ev (Hacıdayı Sokak)

Ön cephesi ile Hacıdayı Sokak'a bakan, geniş bir bahçenin içinde konumlanan, geniş cepheli, 2 katlı bir yapıdır. Bahçeyi çevreleyen duvar bulunmamaktadır. Saçakta bulunan sekiz ahşap payadadan, yapının çıkmalı üst kat(lar)ının bulunduğu ancak zaman içinde kaldırıldığı anlaşılmaktadır. Taş temel üzerine ahşap strüktür arası tuğla dolgu kullanılarak inşa edilmiştir. Cephe açıklıklarının bazılarını kapatıldığı, bazılarının ise kareye dönüştürüldüğü görülmektedir. Üst katta bulunan iki özgün pencere, 1/1.5 oranlarında, ahşap kepenkli ve dekoratif ahşap pervazlıdır.

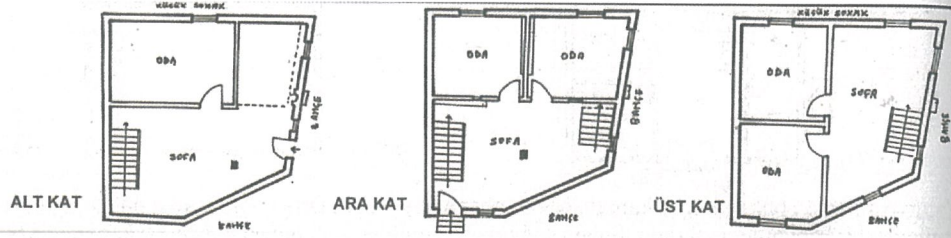


Yapının girişi, ön bahçeden iki kanatlı, özgün ahşap kapı ile dir. Orta sofada, arka bahçeye çıkışı sağlayan bir kapı bulunmaktadır. Girişin sağında ön cepheye yönelen iki penceresi kapatılmış bir oda bulunmaktadır. Bu oda hizasında arka cepheye dayanan ve merdivenle ulaşılan "böceklik" yıkılmış olup, merdiven izi görülmektedir. Sofanın diğer yanında yer alan bölüm, sofa kotundan yükseltilmiştir ve ayrı merdivenle erişilmektedir. Ahşap korkuluklu açık sofadan, ön cepheye biri kapatılmış iki pencere ile yönelen odaya geçilmektedir. Odaya, binanın yan cephesine çıkıntı oluşturacak biçimde inşa edilmiş tuvalet açılmaktadır. Açık sofadan üst kata devam eden merdivenler kullanılmamakta ve üst kata erişilememektedir. Bu nedenle üst katın mekan kurgusu hakkında bilgi edinilememiştir. Ancak cephe özelliklerinden, ön cepheye ikisi kareye dönüştürülmüş, ikisi kapatılmış, ikisi özgün altı pencere ile yöneldiği, yan cephelerde ise ikisi kapatılmış dörder pencere bulunduğu görülmektedir. Çatı, ahşap saçaklı ve alaturka kiremit örtülüdür.



8.32.20 Numaralı Ev

Ön cephesi ile Küçük Sokak'a bakan, yan cephesiyle komşu parselle bitişik, diğer yan cephesi ve arka cephesiyle kendi bahçesine yönelen ara katlı bir evdir. Yapı ve bahçe duvarı sıvalı ve beyaz badana ile boyalıdır. Özgün pencereler dikdörtgen formlu, 1/1.5 oranında, ahşap pervazlı ve giyotin doğramalıdır. Avlu cephesinde çatıya ulaşan tuğla örgü baca ile kaldırılmış balkon döşemesi dikkat çekmektedir. Balkon kapısı, balkonun kaldırılması sonrası kare pencereye dönüştürülmüştür.



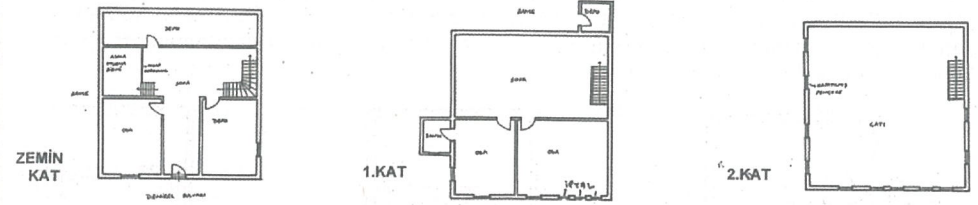
Yapının girişine, Küçük Sokak'a açılan bahçe kapısından geçilerek, avlu yoluyla ulaşılmaktadır. Giriş, ortasında ara kat sofasında da devam eden ahşap dikme bulunan, poligonol bir arka sofaya açılır. Sofanın, ön cephe ile bahçe cephe köşesinde yer alan bölümü mutfak olarak kullanılmaktadır. Bu bölümde, bahçe cephesine yönelen bir pencere, ocak ve seki bulunmaktadır. Sofaya açılan tek mekan, dikdörtgen bir pencere ile Küçük Sokak'a bakan bir odadır. Ara kat, alt kat ara plan şemasının tekrarıdır. Arka cepheye dayanan poligonol sofaya, ön cepheye birer pencere ile yönelen iki oda açılmaktadır. Üst katta plan şeması değişmekte ve sofa, yan bahçe cephesine geçmektedir. Sofaya açılan iki mekandan biri arka bahçeye tek pencere ile yönelen, özgün, dekoratif ahşap tavanlı bir oda ile ön cepheye tek pencere ile bakan odadır.

Sofanın arka ve yan bahçeye birer küçük havalandırma penceresinin olduğu, ön cepheye ise dikdörtgen formlu, özgün pencere ile yöneldiği görülmektedir. Yan bahçeye bakan kare pencere ise, kapatılan balkon kapısının yerine açılmıştır. Çatı, ahşap saçaklı ve alaturka kiremit örtülüdür.



8.33.23 Numaralı Ev

Ön cephesi ve bahçesi ile göle ve Demirel Bulvarı'na bakan, bir yan cephesi ile parsel sınırına, arka ve yan cephesi ile geniş bahçesine bakan zemin + 2 katlı bir yapıdır. Sıvalı ve boyalıdır. Cephe açıklıklarının bazıları kapatılmış, bazıları ise kareye dönüştürülmüştür.

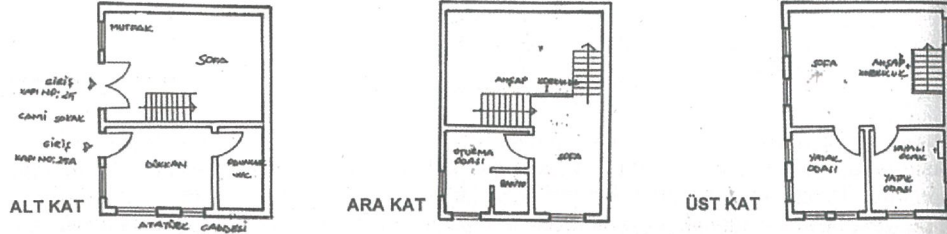


Yapının girişine, ön cephede, Demirel Bulvarı'na bakan, duvarsız bahçeden geçilerek ulaşılmaktadır. Bahçeden basamakla çıkılarak erişilen, tek katlı, değiştirilmiş demir bir kapı, ters L formlu sofaya açılır. Girişte, sofanın bir yanında ön cepheye kareye dönüştürülmüş bir pencere ile açılan oda, diğer yanında ise komşu 76 numaralı parselde bir pencere ile yönelen depo bulunmaktadır. Sofanın arka cepheye yönelen bölümünde, ayrı bir merdivenle çıkılan, ahşap korkuluklu açık sofa ile arka cephe boyunca uzanan depo yer almaktadır. Üst katta arka cephe yönünde geniş bir yan sofa bulunmaktadır. Ön cepheye bakan iki odadan biri ön ve yan cepheye birer pencere ile açılmakta ve odadan binanın yan bahçe cephesine çıkıntılı olarak inşa edilen banyoya geçilmektedir. Diğer oda ise ön cepheye ikisi kapatılmış dört pencere ile yönelmektedir. Üst katın tamamı kullanılmayan bir mekandır. Bu kat, ön cepheye beş, bahçe cephesine biri kapatılmış dört ve komşu 716 numaralı parsel cephesine ise iki pencere ile bakmaktadır. Çatı, ahşap saçaklı ve alaturka kiremit örtülüdür.



8.34.25 Numaralı Ev

Bir cephesi 2. Sokak'a, diğeri yan binaya bitişik, köşe binadır. Alt kat taş yığma, üst kat ise ahşap çatki arası dekoratif balık sırtı kara tuğla dolguludur. Alt ve üst kat pencere açıklıkları dikdörtgen formlu olup konum ve boyut açısından özgündür. Yapı 2. Sokak ve Atatürk Caddesi arasındaki kot farkı nedeniyle her iki cephede farklı kat yüksekliklerine sahiptir. Zemin katta yer alan dükkan, Atatürk Caddesi ve 2. Sokak'a özgün geniş açıklıklı ahşap kepenkli iki pencere ile açılım yapmaktadır. Konumu, geniş cephesi ve özgün cephe elemanları açısından görsel öneme sahip bir yapıdır.



Yapının ana girişi 2. Sokak'tan demir, çift kanatlı değiştirilmiş bir kapı ile yapılmaktadır. Girişin açıldığı yan sofa mutfak olarak kullanılmakta ve yapının, yan binaya bitişik olan sağ cephesinde "sahan rafı" bulunmaktadır. Fatih Sokak'tan ayrı bir girişe sahip olan dükkana, daha alt kotta bulunması nedeniyle sofadan giriş verilmemiştir. Merdivenlerle ulaşılan ara katta "böceklik" olarak yapılmış bir açık galeri ile her iki sokağa birer pencere ile açılan, içinde banyosu bulunan bir oda yer almaktadır.

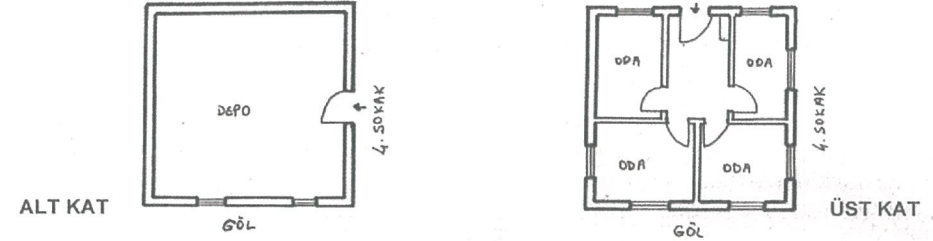
Sade ahşap parmaklıkla bir merdivenle üst katta yer alan sofaya ulaşılır. Bu katta bulunan yan yana iki odadan, her iki sokağa da ikişer pencere ile açılan köşe odası, özgün, dekoratif ahşap kaplamalı bir tavana sahiptir.

Atatürk Caddesi ve arka cepheye birer pencere ile açılan diğer oda da ise daha önceden bir ocak bulunduğu ifade edilmiştir. Bina sakinlerince, mübadele sonrasında yapının kendilerine intikali sırasında yapının üzerinde inşaatı yarım kalmış bir katın bulunduğu, bu katın kendilerince daha sonra kaldırıldığı aktarılmıştır. Çatı, geniş saçaklıdır.



8.35.26 Numaralı Ev

Ön cephesi ile göle, diğer cephesi ile 4. Sokak'a yönelen, göl cephesinde alt katı kale duvarları üzerine oturan, 4. Sokak cephesinde ise yan bahçesi bulunan, 2 katlı bir köşe yapısıdır. Yapı, alt katı taş, üst katı ise ahşap strüktür arası kısmen balık sırtı dekoratif tuğla dolgu kullanılarak inşa edilmiştir. Üst kat cephe açıklıklarının boyutlarında değişiklik yapıldığı görülmektedir. Göl ile 4. Sokak arasındaki kot farkı nedeniyle yapının her iki cephedeki gabarisi farklıdır.



Yapının alt katına 4. Sokak'tan tek kanatlı, ahşap bir kapı ile girilmektedir. Göl cephesine açılan iki küçük havalandırma penceresi bulunan bu kat depo olarak kullanılmaktadır. Üst kat girişi, 4. Sokak yönünde bulunan kendi bahçesindedir. Orta sofaya U formunda dizilen dört ayrı mekan açılmaktadır. Odalardan ikisi, birer pencere ile göle, birer pencere ile ise yan cephelere açılım yapar. Diğer iki oda ise arka cepheye birer pencere ile yönelmekte, köşe oda ayrıca 4. Sokak'a da bir pencere ile bakmaktadır. Çatı, ahşap saçaklı ve alaturka kiremit örtülüdür.



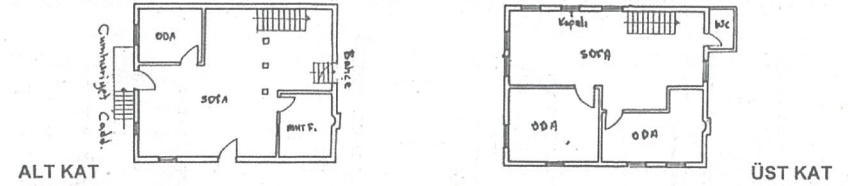
8.36.30 Numaralı Ev

Okul Sokak cepheli, dikdörtgen formulu, 2 katlı bir yapıdır. Kuzey cephesinde yer alan ilkokul parseli ile arasında küçük bir bahçesi bulunmaktadır. Taş temel üzerine ahşap strüktür arası tuğla dolgu kullanılarak inşa edilmiştir. Sokak cephesinde alt kat kerpiç sıva ile sıvanmış ve beyaz badana ile boyanmıştır. Üst kat pencere açıklıkları konum ve büyüklük açısından özgün olup, birinin özgün, iki kanatlı, ahşap kepenkleri bulunmaktadır. Üst kat olarak kullanılan kısmın, yapının özgün durumunda ara katı oluşturduğu ve bu katın tavan hizası ile saçak arasında pencereleri kapatılmış bir bölümün bulunması, yapının üst katlarının bulunduğu ancak zaman içinde kaldırıldığını düşündürmektedir. Yapının 886 numaralı parselin bir bölümünü fiilen kullandığı ve girişini bu parselden aldığı görülmektedir. Bu parselin bir bölümü çevrilerek yapının avlusu haline getirilmiştir ve sokağa cephe veren bir depo bulunmaktadır. Yapının alt ve üst katlarının bu avluya pencerelerle açılım yaptığı görülmektedir. 886 numaralı parselin yapının özgün bahçesi olduğu ancak farklı mülkiyetler üzerine tescil edildiği düşünülmektedir. Yapının içine girilememiş ve iç mekan kurgusu hakkında fikir edinilememiştir. Çatı, ahşap saçaklı ve alaturka kiremit örtülüdür.



8.37.60 Numaralı Ev

Cumhuriyet Caddesi ile 2 numaralı Çıkma Sokak köşesinde konumlanan, parseline tam oturan, geniş kenarıyla Cumhuriyet Caddesi'ne yönelen, dikdörtgen formulu, 2 katlı bir yapıdır. Taş temel üzerine ahşap strüktür arası tuğla dolgu kullanılarak inşa edilmiştir. Dolgu tuğlalarının kısmen yenilediği görülmektedir. Cumhuriyet cephede farklı gabariye sahiptir. Alt kat pencere açıklıkları ve boyutları özgün olup, üst kat pencerelerinin doğramaları yenilenmiştir.

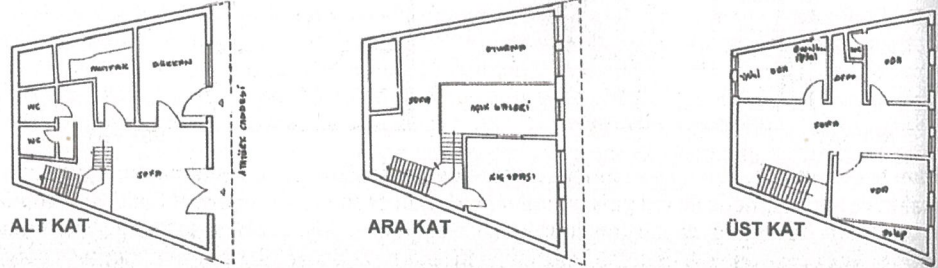


Yapını tek katatlı, özgün, ahşap girişi Cumhuriyet Caddesi üzerinde yer almakta, ayrıca yan sokakta ve arka cephede iki tali giriş bulunmaktadır. Ön cephede, Cumhuriyet Caddesi kotunda yükseltelen ve basamaklarla erişilen bir sahanlıkla sağlanan giriş, geniş bir sofaya açılmaktadır. Cumhuriyet Caddesi'ne tek pencere ile bakan oda ile arka cepheye bitişik ocaklı mutfak, sofaya açılmaktadır. Sofadan 2 numaralı Çıkma Sokak'a ve arka cephede bulunan 1257 numaralı parsel çıkışı sağlayan iki kapı bulunmaktadır. Üst katta yer alan geniş bir sofa tek pencere ile arka cepheye, biri kapatılmış üç pencere ile yan parsel ve biri kapatılmış iki pencere ile de Cumhuriyet Caddesi'ne bakan pencerelerinden biri kapatılmıştır. 2 numaralı Çıkma Sokak'a iki pencere ile bakan diğer odanın ise arka cepheye dayanan bir ocağı bulunmaktadır. Çatı, ahşap saçaklı ve alaturka kiremit örtülüdür.



8.38.123 Numaralı Ev

Atatürk Caddesi'nde yer alan ev, ön cephesi ile Cumhuriyet Meydanı'nda bulunan camiye bakmaktadır. Parsele tam oturmaktadır. Geniş cephesi, altı ahşap payanda üzerine oturan çıkması ve özgün cephe açıklıkları ile dikkat çekicidir. Bir yanı ile yan binaya bitişik olan bir köşe yapı olması nedeniyle görsel öneme sahiptir. Yapının arka cephesi büyük ölçüde kale duvarına dayanmakta, hatta kale duvarı bir bölümüyle de bina içinden algılanabilmektedir. Binanın temel yapıım sistemini ahşap strüktür, kerpiç dolgu üzeri sıva oluşturmaktadır.



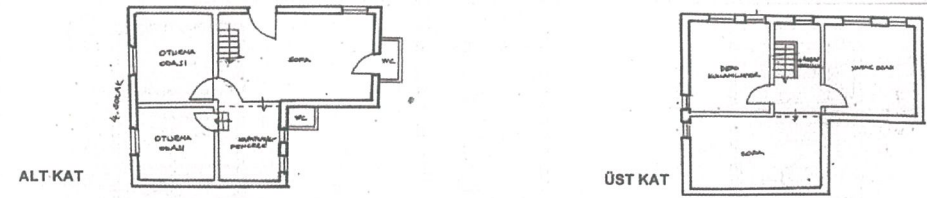
Ana girişi oluşturan çift kanatlı ahşap kapı yoluyla sofaya ulaşılmaktadır. Alt katın, sonradan dükkana dönüştürülmüş bölümünden bir başka kapıyla bu sofaya geçiş sağlanmıştır. Alt katın arka cephe bölümünde orijinal tuvalet mekanı ile sonradan yeni yapılmış tuvalet ve mutfak kısımları yer almaktadır. Mutfağın tavanının çok alçak olması, özgün mutfağın burası olmadığını düşündürmektedir. Merdivenlerle ulaşılan ara katta, bir kiş odası ve parmaklıklarla çevrelenmiş "böceklik" yer almaktadır. Bugün yazları oturma amaçlı olarak kullanılan bu açık mekanda da, arka cepheyi oluşturan kale duvarı gözlenebilmektedir. Üst katta L biçiminde bir sofayı çevreleyen üç oda yer almaktadır. Ön cepheye bakan ikişer pencere ile dışarıda, arka cepheye dayanan, penceresiz, şimdi kapatılmış bir ocağı bulunan bir oda daha bulunmaktadır. Arka tarafta bulunan bu oda ile aynı hizada olan ve ön cepheye açılım veren aynı büyüklükteki diğer odanın ve bu iki oda arasında kalan tuvalet ve depo/kiler mekanının özgün olduğu, ön cepheye bakan daha büyük olan dolaplı diğer odanın ise sofanın sonradan bölünmesi yoluyla oluşturulduğu görülmektedir.

Buna göre yapının üst kat özgün planının, şimdi olduğu gibi L sofalı değil yan sofalı olduğu, ancak zaman içinde, gereksinime paralel olarak bölündüğü anlaşılmaktadır. Üst kat ahşap kapılarının, üç ana bölümlü ve iki kanatlı ahşap pencerelerinin ve sade parmaklıkları ahşap merdivenin özgün olduğu gözlenmektedir. Çatı, geniş saçaklı ve alaturka kiremitlidir.



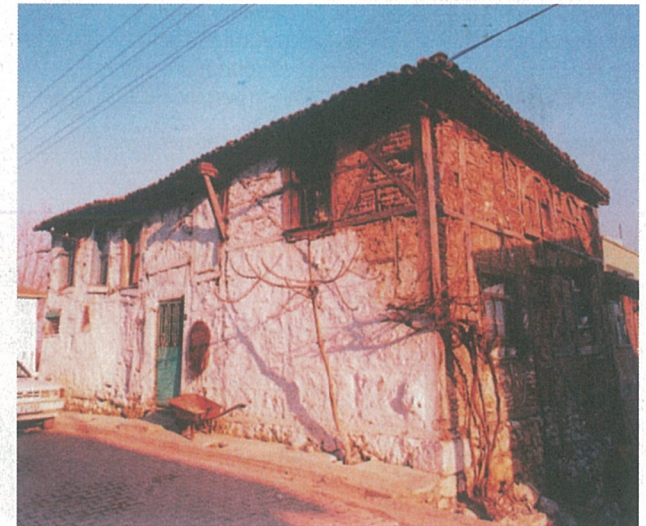
8.39.132 Numaralı Ev

İki cephesel Atatürk Caddesi ve 4. Sokak'a yönelmiş, bir cephesiyle yan binaya bitişik, parseline tam oturan L formlu bir köşe yapısıdır. Atatürk Caddesi ile 4. Sokak arasındaki kot farkı nedeniyle ön cephede 2 kat, yan cephede ise 3 kat olmak üzere farklı gabariye sahiptir. Sadece 4. Sokak cephesine bakan zemin kat taş yığımadır. Diğer iki kat ise, ahşap strüktür arası balık sırtı dekoratif tuğla dolguludur. Yapının ön cephesinin büyük bölümünün sıvanmadan, beyaz badana ile boyandığı görülmektedir. Her iki cephe açıklıklarının ve boyutlarının özgün olduğu, ancak bazı açıklıkların kapatıldığı görülmektedir. Atatürk Caddesi cephesinde üst katta, saçağa dayanan iki ahşap payanda, yapının çıkma üzerine oturan üst kat(lar)ının olduğunu, ancak zaman içinde kaldırıldığını ifade etmektedir.



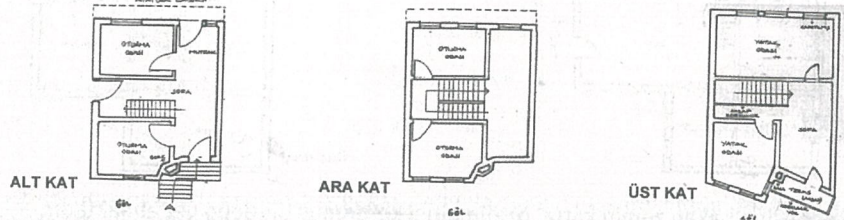
4. sokak cephesine bakan zemin katta, özgün girişi korunmuş bir depo yer almaktadır. Ana binaya giriş, değiştirilmiş demir bir kapı ile Atatürk Caddesi'nden yapılmaktadır. Geniş, taş döşemeli ve ters L formundaki sofada, 4. Sokak cephesine birer pencere ile yönelen, iki oda yer almaktadır. Bu kat, havalandırmayı ve ışıklandırmayı sağlayan küçük bir sofa penceresi dışında, köşe odanın bu cephede pencerelerinin kapatılmış olması nedeniyle, Atatürk Caddesi'ne açılım yapmamaktadır. Sofanın arka cepheye yönelen bölümü, zemin kotundan yükselmiş ve çeyrek daire formlu bir eşikle köşe odaya giriş sağlanmıştır. Sofanın arka cepheye uzanan bölümünde, arka yan cepheye biri kapatılmış iki pencere ile açıldığı görülmektedir.

Bu kısma bir tuvalet eklenmiştir. Yapının bitişiğinde bulunan 739 numaralı parselin yan cephesi ile açıklık vermesi bu parselin, yapının özgün bahçesi olduğunu, ancak zaman içinde farklı mülkiyetler biçiminde tescil edildiğini düşündürmektedir. Üst kat, orta sofa etrafında dizilen üç odadan oluşmaktadır. Odalar iki pencere ile Atatürk Caddesi'ne açılmakta olup, köşe odanın pencerelerinden biri kapatılmıştır. Bu katta yer alan köşe ve arka odanın 4. Sokak'a bakan iki pencere açıklığının kapatıldığı gözlenmektedir.



8.40.146 Numaralı Ev

Bir yanıyla Atatürk Caddesine, diğer cephesiyle göle açılan ve yan binaya bitişik dikdörtgen tabanlı köşe yapısıdır. Alt kat, ahşap strüktür arası göl cephesi taş dolgu, Atatürk Caddesi cephesi tuğla dolgu, üst kat ise ahşap çatki arası dekoratif balık sırtı kara tuğla dolgu bir yapıdır. Mekan kazanmak amacıyla yönelik olarak, her iki cephede de ahşap payandalar ve hatıllar üzerinde yükselen düz ve testere formu üst çıkmaları yer almaktadır. Cephe açıklıklarında, formlarında ve konularında değişiklikler yapılmış olmasına karşın, üst kat Atatürk Caddesi cephesinde bulunan payandalı düz çıkması ile görsel ve biricik özelliklere sahip bir yapıdır. Öte yandan göl cephesinde bulunan üst kat testere çıkmaları, ara kat döşeme hizasından başlayan ve üst katta devam eden yarım daire baca çıkıntısı ve kale duvarları üzerinde yükselen bahçesinde ile ayrı bir önem taşımaktadır.

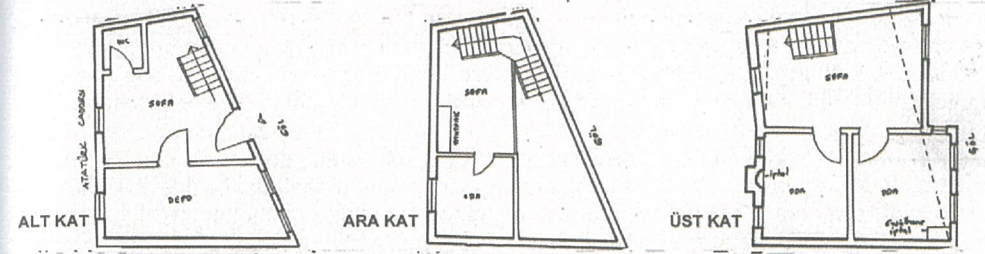


Her iki cepheden de girişin verildiği yapıya özgün ana giriş, göl cephesinde yer alan bahçeden basamaklarla erişilen tek kanatlı bir kapıyla yapılmaktadır. Atatürk Caddesi cephesinde yer alan ikinci giriş sonradan açılmıştır. Yan duran T formu sofaya, göl cephesine küçük bir pencere ile yönelen bir oda ile Atatürk Caddesi cephesine kare formu yeni bir pencere ile bakan ikinci bir oda açılmaktadır. Sofanın bir bölümü bu katta mutfak olarak kullanılmaktadır. Ara katta, zemin kat plan şeması tekrarlanmıştır. Bu katta göl cephesinde yer alan oda pencereleri dikdörtgen formu ve özgün olup, Atatürk Caddesi cephesine bakan odanın pencereleri yenilenmiş ve kare forma dönüştürülmüştür. Üst katta sofanın formu ters L olacak şekilde değişmektedir. Bu katta mekan kazanmaya yönelik olarak çıkmalar yapıldığı görülmektedir. Testere çıkmanın kullanıldığı göl cephesinde bir oda ve halen harap durumda olan ahşap bir balkon bulunmaktadır. Cade cephesinde ise biri kapatılmış, biri özgün boyut ve konularda duran, ayrıca yeni açılmış kare bir penceresi olan, düz çıkma ile alanı genişletilmiş bir oda yer almaktadır. Çatı, saçaklı olup, alaturka kiremit kaplıdır.



8.41.148 Numaralı Ev

Bir yanıyla Atatürk Caddesine, diğer cephesiyle göle açılan ve yan binaya bitişik üçgen tabanlı köşe yapısıdır. Alt kat, ahşap strüktür arası taş dolgu, üst kat ise ahşap çatki arası dekoratif balık sırtı kara tuğla dolgu bir yapıdır. Yapının üçgen formundan kaynaklanan mekan kayıplarını gidermeye yönelik olarak, her iki cephede de ahşap payandalar üzerinde yükselen üçgen ve testere formu üst kat çıkmaları yer almaktadır. Cephe açıklıkları, formları ve konumu itibariyle özgün olup, üst kat Atatürk Caddesi cephesinde bulunan tuğla bacası ile görsel ve biricik özelliklere sahip bir yapıdır.



Yapıya ana giriş, göl cephesinde yer alan bahçeden yapılmaktadır. Taş zeminli geniş sofanın bir köşesinde tuvalet bulunmakta, yan binaya bitişik cephesinde ise sofadan girilen bir depo yer almaktadır. Zemin kat, işlevsel açıdan, yaşama alanlarını değil, servis mekanlarını içermektedir. Sofada yer alan merdivenle ulaşılan ara kat, zemin katın plan şemasını yansıtan ve "böceklik" olarak yapılan açık galeridir. Bu katta sofa, mutfak olarak kullanılmakta olup, zemin katta yer alan depo hizasında da bir oda yer almaktadır. Ara katta, her iki cephede açılan küçük pencerelerle, hem bu katın hem de zemin katın ışıklandırılması ve havalandırılması sağlanmıştır. Üst katta, üçgen ve testere çıkmalar yoluyla, kare bir sofa elde edilmiştir.

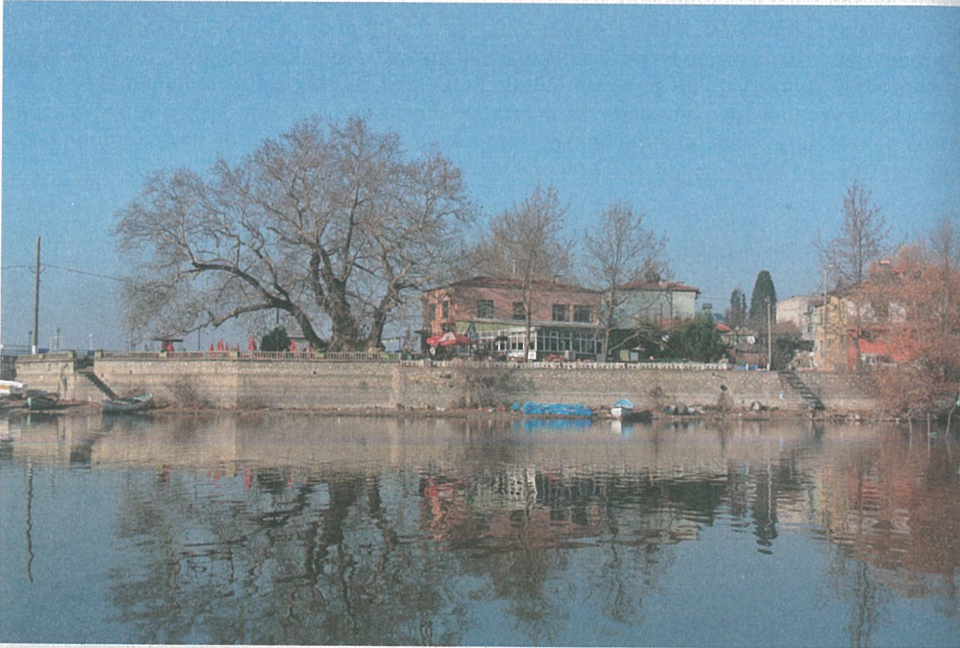
Sofaya, biri göl cephesine iki pencere ile yönelen ve halen kullanılmayan bir gusülhanesi olan bir oda ile diğeri Atatürk Caddesi cephesine iki pencere ile açılan harap durumda bir ocağı bulunan iki oda açılmaktadır. Çatı, geniş saçaklı olup, alaturka kiremit kaplıdır.



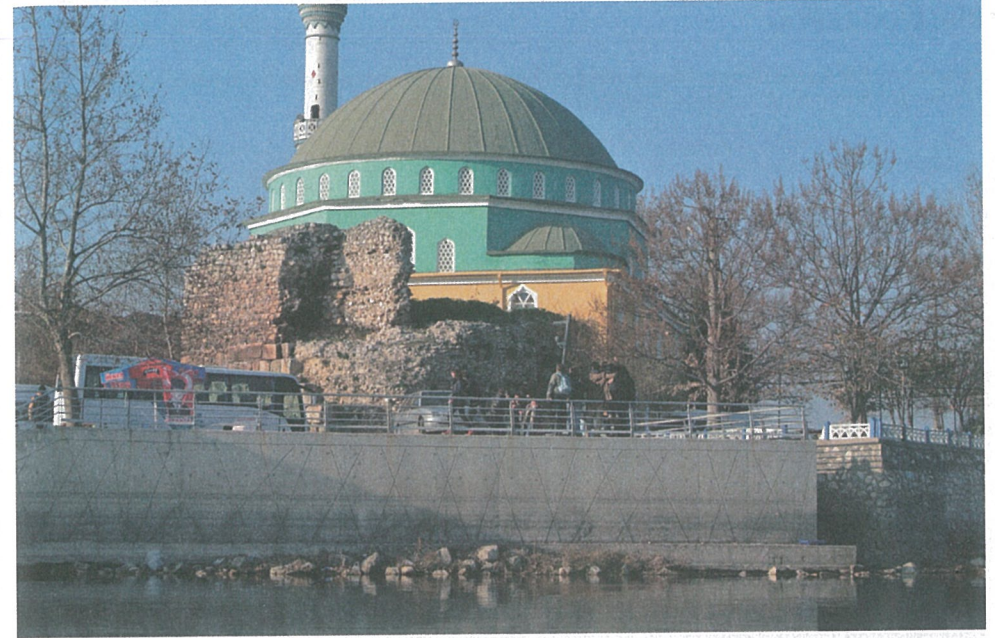
9. ANIT ÇINARLAR

Anıt ağaç, Kültür ve Tabiat Varlıklarını Koruma Yüksek Kurulu'nun 05.11.1999 tarih ve 666 no'lu kararına göre "Tabiat yapısı, ölçüleri ve diğer özellikleri bakımından anıtsal nitelikler kazanmış bulunan ağaçlar" olarak tanımlanmış ağaçlardır. Normal insan ömrünün 15-20 katı uzunluğunda yaşam sürecine sahip olan anıt ağaçlar, 900-1000 yıllık hayatları boyunca tarihsel olaylara tanık olurlar.

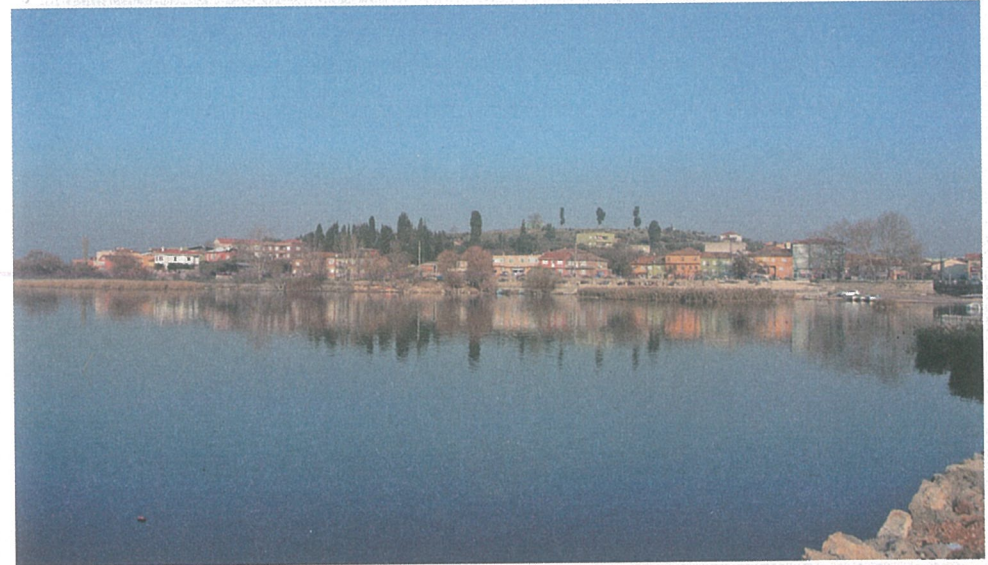
Gölyazı'da bu tür anıt kapsamına giren çok sayıda çınar ağacı bulunmaktadır. Bunlardan en yaşlısı yerleşimin ada bölümüne geçişte köprü'nün yanında yer almaktadır. Yaklaşık 750 yaşında olduğu tahmin edilmektedir. Ağacın gövdesi yaşını belli edercesine büyük ve geniştir. Yanında gövdesine dayanan merdiven, ağacın gövdesindeki büyük kovuğu görmek isteyen olursa diye konmuştur. Kovuktaki boşluk bir aileyi barındırabilecek büyük bir oda büyüklüğündedir. Ağlayan Çınar ile ilgili farklı hikayeler anlatılmaktadır. Bunlardan birisi burada ölen, canlarını vatan için veren şehitler için ağladığına inanılmaktadır. Bir diğer hikaye ise bir zamanlar köyün bir safi/delisi varmış. Köylüler çok dalga geçerlermiş onunla çok oynarlarmış. Bir gün köylüler buna demişler ki şu çınarın en tepesindeki dalda altın var, çık al senin olsun o para. Bizim saf oğlan tırmanmış ağacın tepesine altın param olacak hevesiyle. Yukarı vardığında birde bakmış altın para yok. Aşağıda köylüler gülerken ona, o dengesini kaybetmiş ve düşüp ölmüş. O günden beri yaşlı çınar gözyaşı dökermiş kadim dostu için.



Ağlayan çınardan başka yine çok sayıda çınar vardır. Bunlardan 7 tanesi Belediye önündeki parkta, 3 tanesi caminin önünde yer almaktadır.



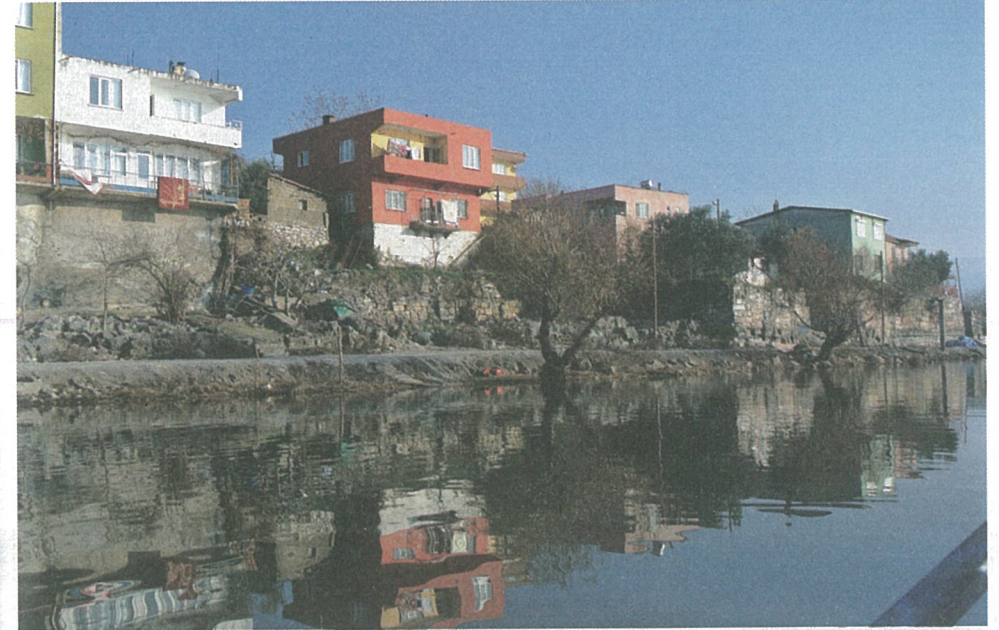
Ayrıca koruma altına alınan selvi ağaçları da bulunmaktadır. Bunlardan 5 adeti Zambak Tepe'de tiyatro kalıntısının hemen üzerindeki tepede, bir tanesi de yerleşimin ada bölümünde eski caminin bahçesinde yer almaktadır.



BİBLİYOGRAFYA

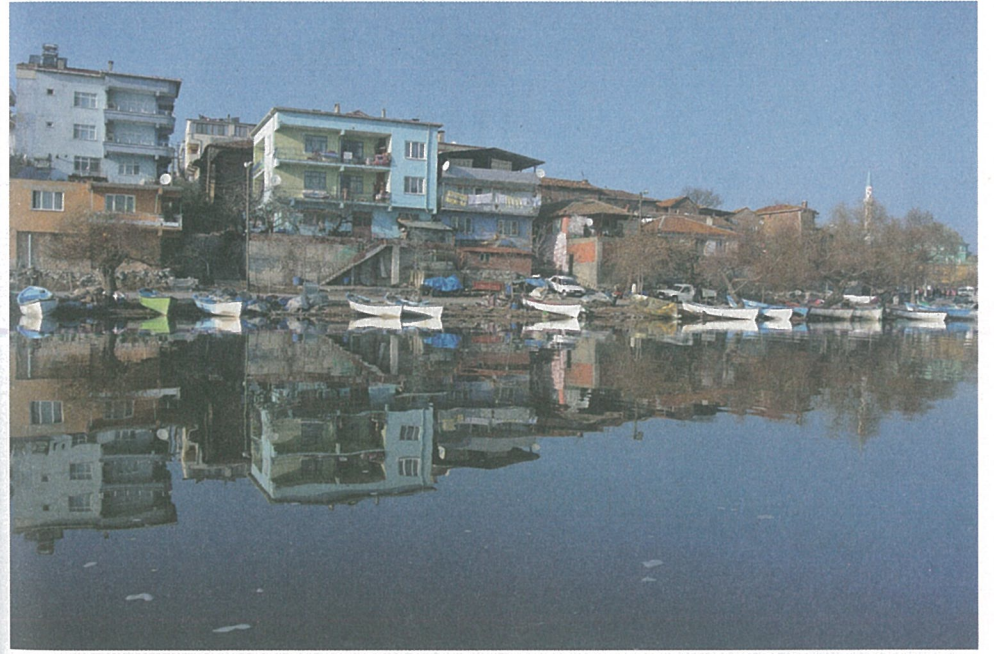
- Abmeier A., Zur Geschichte von Apollonia Ad Rhyndakos. in: Elmar Schwertheim (Hrsg.): *Mysische Studien* (Bonn 1990) (Asia Minor Studien 1) 1-16
- Aybek S., Öz A. K. Preliminary Report of the Archaeological Survey at Apollonia Ad Rhyndacum in Mysia, in: *Anadolu/Anatolia* 27 (2004) 1-25
- Aybek S., Öz A. K., "Apollonia Ad Rhyndacum (Gölyazı) ve Ulubat Gölü Çevresi YüzeY Araştırması 2006 Yılı Raporu", 25. Araştırma Sonuçları Toplantısı, 28 Mayıs – 1 Haziran 2007 Çanakkale (Ankara 2008), 285 – 298.
- Aybek S., Öz A. K., "Ulubat Gölü Çevresi YüzeY Araştırması, 2007", 26. Araştırma Sonuçları Toplantısı, 26 - 30 Mayıs 2008 Ankara (Ankara 2009), 327 – 342.
- Aybek S., Öz A. K., "Ulubat Gölü Çevresi 2008 Yılı YüzeY Araştırmaları," 27. Araştırma Sonuçları Toplantısı, 25 - 29 Mayıs 2009 Denizli (Ankara 2010), 313 – 328.
- Cohen G. M., *The Hellenistic settlements in Europe, the Islands, and Asia Minor* (Berkeley u. a. 1995) 393f.
- Ehrhardt N., *Milet und seine Kolonien 2* (Frankfurt am Main 1988) 44-47
- Foss C. – Winfield D., *Byzantine Fortifications. An Introduction* (Pretoria 1986) 139
- Gerkan von A., *Die ursprüngliche Mündung des Kaikos* (Göttingen 1956)
- Geyer B. u. a. (Hrsg.), *La Bithynie au Moyen Âge* (Paris 2003) 382-383, 547
- Hasluck F. W., *Cyzicus: being some account of history and antiquities of that city and of the district adjacent to it with the towns of Apollonia Ad Rhyndacum, Miletupolis Hadrianotherae, Priapus, Zeleca etc.* (Cambridge 1910) 68-73 (Plan)
- Hirschfeld G. s. v. Apollonia (15) RE [Bd.] II,1, Stuttgart 1895, Sp. 115
- Le Bas M.P.– S. Reinach, *Voyage Archéologique en Grèce et en Asie Mineure* (Paris 1888).
- Mango Cyril, „The Monastery of St. Constantine on Lake Apolyont“, *Dumbarton Oaks Papers*, Vol. 33 (1979), 329-333
- Ötüken S. Y., A. Durukan, H. Acun, S. Pekak, *Türkiye’de Vakıf Abideler ve Eski Eserler* [Bd. 4] (Ankara 1986), 16-22
- Ötüken Y., *Forschungen im nordwestlichen Kleinasien. Antike und byzantinische Denkmäler in der Provinz Bursa* (Tübingen 1996) 5, 14, 40-41
- Robert L., *A travers l'Asie Mineure* (Athen 1980) 93-98
- Yalman B., "Apollonia Ad Rhyndacum Gölyazı Köyü", *İlgi* 37, 1987, 7-12.

FOTOĞRAFLARLA BUGÜNKÜ GÖLYAZI



















FOTOĞRAFLARLA ESKİ GÖLYAZI

