



OSMANGAZI  
BELEDİYESİ

BURSA OSMANGAZI İLÇESİ  
**DAĞAKÇA KÖYÜ**



## DAĞAKÇA KÖYÜ YÜZEY ARAŞTIRMASI

Mustafa Şahin

Prof. Dr. Mustafa Şahin, Uludağ Üniversitesi, Fen-Edebiyat Fakültesi, Arkeoloji Bölümü

Osmangazi Belediyesi "Bizim Köy" projesi kapsamında, 4-7 Nisan 2008 tarihleri arasında kutlanacak olan Fetih Şenliklerine ön hazırlık yapmak üzere 24.02.2008 tarihinde Dağakça Köyüne bir ziyaret düzenlendi. Yörenin arkeolojik potansiyelini saptamak üzere inceleme heyetine biz de katıldık. Bu geziye Arkeoloji Bölümü araştırma görevlilerinden Ali Altın da eşlik etti.



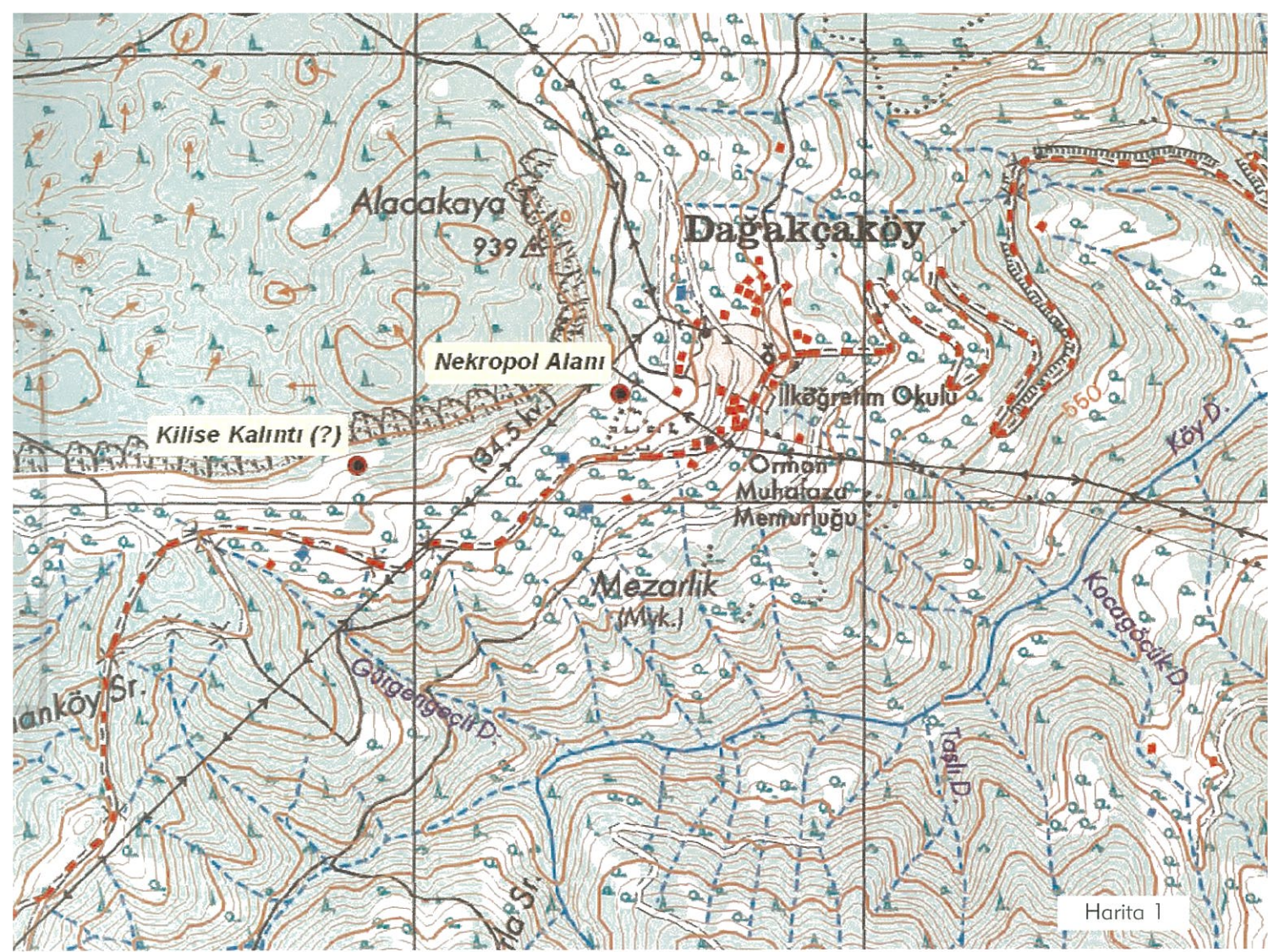
Resim 14



Resim 1

Dağakça Köyü, Uludağ'a karşıdan bakan, derin bir vadiye hâkim tepenin zirvesine kurulmuş şirin köylerden birisidir. Derin uçurumları aşan dar bir yolda ilerleyerek köye ulaşabildik. Yolum bu ürkütücü havası, köy meydanına vardığımızda köyün ferah ortamı, köy sakinlerinin içten ve samimi ilgisi ve neşeli çocuklarının güler yüzleri ile yerini büyük bir huzura bıraktı. Bir yorgunluk çayıncıdan sonra, köy sakinlerinden Emin Er ve Mesut Er'in kılavuzluğunda yörenin kültür zenginliklerini tanımak üzere yola koyulduk. Yardımlarından dolayı her ikisine de minnettarız.

Kılavuzlarımızın bizi götürdüğü ilk nokta yörede Kayadibi mevkii olarak isimlendirilen kalıntılar oldu. Deniz seviyesinden 878 m yükseklikte yer alan bu alanın koordinatları GPS ile 35667871 D ve 4437084 K olarak ölçülmüştür (Harita 1). Yüksek bir kayalığın yamacında, arkasını tepeye doğru vermiş olan kalıntılar doğrudan Uludağ manzaralıdır. Güney tarafta ise teras şeklinde geniş bir düzlükten sonra derin bir vadi yer almaktadır. Burada doğu-batı yönünde uzanan ve yaklaşık ölçüleri 10.60 m x 6 m olan dikdörtgen bir yapı kalıntısı dikkat çeker (Çizim 1). Yapının temelleri üzerinde yoğun şekilde moloz taşlardan oluşan bir dolgu bulunmaktadır (Resim 4). Yer yer korunan temel izlerine göre yapıyı ortalama 65 cm kalınlığında bir duvarın çevirmiş olduğu tespit edilmiştir. Korunan izlerden anlaşıldığı kadarıyla, taş temel üzerinde moloz taşlardan örülen bir duvar olmalıdır. Çevrede bulunan yoğun kiremit parçaları, yapı çatısının kiremit ile örtülü olduğunu kanıtlar niteliktedir (Resim 9). Çevrede yaptığımız incelemelerde yapının işlevi hakkında herhangi bir kanıt ele geçmemiştir. Ancak yapının dar yüzlerinin doğu-batı yönüne bakması dikkat çekicidir. Bu özellik kiliselerde karşılaştığımız bir durumdur. Bundan dolayı bu yapı kalıntısı olasılıkla bir kiliseye ait olmalıdır.



Kilise olması muhtemel bu yapının yaklaşık olarak 500 m güney doğusunda definciler tarafından kazılarak ortaya çıkartılan farklı bir kalıntı daha tespit edilmiştir (Harita 1). Bu kalıntının bulunduğu mevki halk tarafından Kilise Bölgesi olarak adlandırılmaktadır. Söz konusu bu isimlendirmede bir önceki yapının bir kilise olabileceğini destekler niteliktedir. Deniz seviyesinden yaklaşık

olarak 872 m yüksekte yer alan terasın koordinatları 35668453 D ve 4437244 K olarak ölçülmüştür. Mezar kalıntısının bulunduğu teras da bir öncekinde olduğu gibi sırtını yüksek kayalığa dayamıştır. Güney tarafta ise geniş bir düzlük bulunmaktadır. Mezar odası da yaklaşık olarak doğu-batı yönünde inşa edilmiştir. Korunan duvarlardan genişliğin 1.60 m olduğu anlaşılmaktadır

(Çizim 2). Batı duvarının defineciler tarafından kazı esnasında yok edilmiş olması nedeni ile duvar uzunluğunun yaklaşık olarak 1.90 m olduğu tahmin edilmektedir. Korunan üç duvardan anlaşıldığına göre mezar odası moloz taşlarla örülmüştür (Resim 14). Taşlar arasında bağlayıcı malzeme olarak seramik parçaları ile güçlendirilmiş horasan harcı kullanılmıştır. Define bulmak amacıyla kazılarak tahrip edilen mezar odasında, batı yan duvarın yanı sıra zemini de yok edilmiştir. Kar örtüsü nedeni ile tam olarak anlaşılamamış olsa da, yaklaşık olarak 3 m derinliğe inilmiş, batı yan yüzde ise duvar yok edildikten sonra yaklaşık 3 m derinliğinde yapay bir kanal açılmıştır. Hafriyat toprağı içerisinde gözümüze çarpan pişmiş toprak kiremit parçaları arasında iki farklı grubun olduğu dur (Resim 17). Parçalardan hiçbirinin tam olarak ele geçmemiş olmasına rağmen, bir bölümünün 0.5 m, bir bölümünün ise 0.3 m kalınlığa sahip olduğu kolayca anlaşılabilmektedir. 0.5 m kalınlığa sahip olan pişmiş toprak plaka parçaları büyük bir olasılıkla zemin döşemesine ait olmalıdır. Daha ince üretilmiş olan parçaların ise üst örtüye ait oldukları düşünülmektedir. Kiremit örnekleri arasında yer alan içbükey parçalar, üst örtünün kiremit çatı ile kapatıldığı konusundaki tahminleri desteklemektedir. Çevrede herhangi bir ipucuna rastlamamış olsak da, kiremit çatılı mezar odalarının Bizans çağı için karakteristik olduğu bilinmektedir. Bu nedenle, herhangi bir kesin tarih veremesek de, mezar yapısının Bizans çağına ait olduğunu savlamak olasıdır.

Bu yapı ile ilgili en ilginç özelliklerden birisi hemen tarım toprağının altında uzanan yaklaşık 0.5 m kalınlığındaki siyah renkli tabakadır (Resim 17). Bu tabakada yer alan yanık izleri mezar sahasında olası bir yangından çok, günümüzde de köyün en önemli gelir kaynaklarından birisi olan, odun kömürü üretimi ile ilişkili olmalıdır. Bu

durumu mezar odasının duvarlarında yangına ait herhangi bir iz bulunmaması da açık bir şekilde göstermektedir.

Sonuç olarak Dağakça Köyünün yakın çevresinde yaptığımız kısa süreli yüzey araştırması bize, Uludağ'da bulunduğu rivayet edilen çok sayıda kiliselerden birisinin de burada yer aldığı dair güçlü deliller sun-



Resim 4



Resim 9



Resim 17



تاریخ	سنگ		معاملة	مردود	حساب
	بها	بها			
1912/12	27	1	4000	150	120
1912/12	28	2	4000	150	120
1912/12	29	3	4000	150	120
1912/12	30	4	4000	150	120
1912/12	31	5	4000	150	120
1912/12	32	6	4000	150	120
1912/12	33	7	4000	150	120
1912/12	34	8	4000	150	120
1912/12	35	9	4000	150	120
1912/12	36	10	4000	150	120

Hâsıl: Buğday 4 mud 2.5 kile, arpa 1 mud 1.5 kile, burçak 3.5 kile, yemiş akçesi 56 akçe, havuç öşrü 57 akçe, asma 23 akçe"

(Sultan I. Murat (Gâzi Hüdavendigâr) Vakfı'nın H. 859 Senesine Ait Muhasebe Defteri, İstanbul Büyükşehir Belediyesi Atatürk Kitaplığı Muallim Cevdet Yazmaları O.117-1 Nolu Defterin Hüdavendigâr Vakfı ile İlgili Kısmı (s.1b - 25b)

1521 tarihli Tahrirat Defteri:

Karye-i Akçakilise

"Vakıftır, merhûm Gâzi Hüdavendigâr İmâretine, Kaplucaya

Nefer: 36

Hâne: 16

Mücerred: 14

Hâsıl: Buğday 40 kile, arpa 40 kile öşür

Çift ve bennak resimleri 310 akçe, koyun 30 akçe, avarız vergisi 50 akçe

(1521 tarihli tahrirat defteri)

تاریخ	سنگ		معاملة	مردود	حساب
	بها	بها			
1521/12	45	1	4000	150	120
1521/12	46	2	4000	150	120
1521/12	47	3	4000	150	120
1521/12	48	4	4000	150	120
1521/12	49	5	4000	150	120
1521/12	50	6	4000	150	120
1521/12	51	7	4000	150	120
1521/12	52	8	4000	150	120
1521/12	53	9	4000	150	120
1521/12	54	10	4000	150	120

1912 yılında yayınlanan bir gazete haberinden, Dağakça köyünün, bu tarihte Sultan I. Murat'ın vakıf köyü olmayı sürdürdüğü anlaşılmaktadır.

Dağakça köyü, 1900'lü yıllarda hazırlanan Dağ yöresi haritasında Cebelakçe olarak kaydedilmiştir. Philipsson ve Cipert haritalarıyla, 1914 yılında Erkan-ı Harbiye tarafından hazırlanan haritalarda Akça biçiminde kayıtlıdır.

Dağakça köyünün 1930'lu yıllarda hazırlandığı sanılan Nüfus Defteri ile evlilik defterleri de, köye ait en eski belgeler olma özelliğini korumaktadır.

Halkın	
Adı	Mustafa
Doğum Tarihi	1903
Doğum Yeri	Dağakça Köyü
Doğum Yılı	1903
Doğum Yeri	Dağakça Köyü
Doğum Yılı	1903
Doğum Yeri	Dağakça Köyü
Doğum Yılı	1903
Doğum Yeri	Dağakça Köyü
Doğum Yılı	1903
Doğum Yeri	Dağakça Köyü



## Dağakça Köyünün Yönetimi

Dağakça köyü, Uludağ'ın arka yüzünde olmasına karşın Bursa'ya çok yakın olması nedeniyle Dağ ilçelerine değil de hep Bursa'ya bağlıydı. Köy, Bursa'nın merkez kazası olan Kite / Ürünü kazasının, Cebel bucağının bir köyüdü. Önceleri Bursa merkeze bağlı köyler iki bucağa ayrılırdı. Ovada olanları Sahra bucağına, Uludağ'da olanları ise Cebel / Dağ bucağına bağlıydı.

Akçakilise veya Akça olarak anılan Dağakça Köyü, 1455, 1521, 1530 ve 1573 defterlerinde Kite'ye bağlı olarak gösterilmiştir. 1844 yılındaki temettuat belgelerine göre de Akça adı ile anılan Dağakça köyü, Kite'nin Cebel nahiyesine bağlıdır.

Nitekim 1308/1902 tarihinde Ali Suat tarafından yayınlanan bir coğrafya kitabıyla, 1310/1894 tarihli salnamede, Bursa Kite/Ürünü kazası Cebel/Dağ bucağına bağlı olup Dağakça olarak anılmaktadır. Ancak 1316/1900 salnamesinde ise yeniden Akça olarak anıldığı görülür. Adı değişse de her zaman Cebel/Dağ nahiyesine bağlıdır. Yine 1324/1906 tarihli salnamede

de Dağakça olarak anılarak, Cebel bucağına bağlı olduğu anlaşılır.

Asırlarca Kite kazası ve Cebel/Dağ bucağına bağlı olan Dağakça köyü, Cumhuriyet döneminde Bursa merkez ilçeye bağlanmıştır. Bu değişikliğin 1925 yılında "Encümen-i Daimi Vilayetçe" alınan bir kararla gerçekleştiğini bir gazete haberinden öğrenmekteyiz: "Dağakça, Kirazlı, Tuzaklı, Hüseyinalanı, Mürseller, Sultaniye, Nalınlar, Erenler, Göktepe köyleri "Encümen-i Daimi Vilayetçe" alınan bir kararla Bursa merkezine bağlandı." (Hüdavendigâr gazetesi, 24 Nisan 1925) Yine 1926 yılında yayınlanan bir kaynakta Cebel bucağına bağlı köyler sıralanmıştır: Gökçeviran, Tuzaklı, Mürseller, Kirazlı, Bağlı, Güneybudaklar, Gündert, Kızıl, Küçükdeliler, Çalışlar, Dağdibi, Sipahiler, Baraklı, Göküvez, Yenicekilise, Kilise-i Kebir, Kovacık, Dağakça, Göktepe, Nalınlar, Erenler, Büyük Deliler, Acebeler karyeleri... (Hüdavendigâr Vilayetinin Ahval-i Coğrafyası Ahval-i Tebaiye Mevki ve Hudut ve Sahil ve Cesamet, s.19)



## Köy Sınırı Sorunları

Ormanlık bir alanda kurulu bulunan köyde en önemli geçim kaynağı ormancılık ve kömürcülüktür. Bu nedenle orman sınırları köylüler için her zaman önemli olmuştur. Bu yüzden zaman zaman sınır köylerle sorunlar yaşanmıştır. Kadastronun köyden uzun yıllar geçmemiş olması, köyler arasındaki sınırlar konusunda çeşitli ihtilaflara neden olmuştur.

Dağakça ilk önemli sorununu, hemen yanında bulunan Uluçam köyü ile yaşamıştır. Bu sorun bir mera çatışmasıdır. 1936 yılında yaşanan bu çatışmada, bir mera takası olmuştur. Göynüksüz merasını Dağakça'ya verip, Alıçkuzu merasını Uluçam almıştır. Bu çatışmayı, İl İdare Kurulu, konuyu suhulet yoluyla çözmüştür. Yine Uluçam köyüyle, orman için bir çatışma daha olmuştur. Kuzorman denilen mevki, iki köyün arasını açmıştır. Büyük kavgalar çıkmış, ancak Mahkeme bu alanın

Uluçam'a ait olduğuna karar vermiştir.

1962 yılında da, Dağakça köyünün yaşadığı en ciddi sınır sorunu, bugün baraj altında kalan Sultaniye köyü ile yaşanmıştır. Bu çatışma, Dağakça'nın en önemli ekonomik kazancı olan kömür üretimi için gereken odunların sağlandığı koruluk konusunda olmuştur. Bir koruluğun, her iki köy tarafından sahiplenmesi nedeniyle çıkmıştır. 1962 yılında, itilafli olduğu söylenen korulukta odun kesen Dağakçalılar, odunlarını kesip kamyona yüklemişken, Sultaniye köylülerinin saldırısına uğramıştır. Bu maktanın kendilerine ait olduğunu iddia eden Sultaniye Köyü muhtarı Aslan'ın İsmail, Dağakçalılara mavzeriyle ateş açmış, bu olay sonunda Kolağası Mustafa (Kaya) yaşamını yitirmiştir.



## Mimari Yapı ve Anıtlar

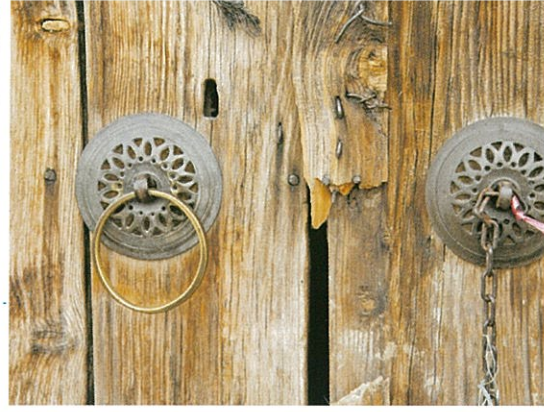
Dağakça köyü, antik dönemden bu yana yerleşime sahne olmuş bir köydür. Bu nedenle köyün hemen üzerinde eski yerleşim izleri vardır. Bu alanda mezarlar ve kiliseye ait olduğu sanılan yerleşim kalıntıları bulunmaktadır. Ancak konutlarda, eski devirden kalma devşirme malzemelerin kullanılmadığı görülür.

Dağ eteğinin çok dik bir yamacında kurulmuş olan Dağakça Köyü, kendine özgü sivil mimarisi ile dikkat çekmektedir. Köyde son 30 yıldır, kömür gelirlerinden zenginleşme nedeniyle, eski konutlar yıkılıp yerlerine yaygın olarak betonarme yapılar yapılmıştır. Ancak yine de, köyün eski konutları hakkında fikir verebilecek son

derece güzel örnekler bulunmaktadır. Köydeki konutlar topografyaya göre şekillenmiş, her biri birbirinden farklı boyutlarda inşa edilmiştir.

Köy evleri genellikle iki katlı, ahşap karkas, taş ve kerpiç dolgu olarak yapılmıştır. Köydeki birçok evin birinci katı taş, ikinci katı genellikle kerpiç dolgudur. Çatıları alaturka kiremitle örtülüdür. Özellikle bazı evlerde kesme ve kefeği taşların kullanıldığı gözlenir. Eski evlerin alt kısmı genellikle ahır(dam)dır. Halen evlerini bu biçimde kullanan aileler bulunmaktadır. Evin ikinci katında ise dıştan kerpiç sıvalı, büyük pencere, içerisinde gömme dolap ve yüklüklerin de bulunduğu yaşama mekanları olan odalar vardır. Gömme dolapları, ocaklarıyla özgün mimarisini gösteren evlerin büyük bölümü kullanılmama-





makta ve yıkılmayı beklemektedir.

Köyde, köylünün ortak olarak kullandığı 10 tane fırın vardır. Fırınlar Uluçam köyünde olduğu gibi, olasılıkla aynı usta tarafından kesme kefeki taştan yapılmıştır. Özellikle de fırın ağızlarının taş işçiliği güzeldir. Olasılıkla, bu köyde yada yakın köylerde bir taş işçisinin bulunduğu söylenebilir. Köy yakınlarında, kefeki taş ocağı da bulunduğu sanılmaktadır. Nitekim bu kefeki taşlar, bazı evlerde de sıklıkla kullanılmıştır. Bazıları tek eğimli çatıyla örtülü fırınların, içi tuğla, dışı taştan inşa edilmiş, kerpiç sıvayla sıvanmıştır. Çatılarının ise kerestelerin ortalarından kesilip dizilmesiyle kapatıldığı

görülmür. Fırınlar kimin bahçesindeyse onun adıyla anılır. Herkes kullanabilir. Ama öncesinde fırın sahibine giderek sıra almaları gerekir.

Köyde bir hamam da bulunmaktadır. Köylülerin ifadesine göre 1950 yılında yapılan hamam, ancak 25 yıl kadar kullanılmış sonra kapanmıştır. Halen harabe durumdadır. Dağ köylerinde hamam bulunmaz. Daha çok yerli köylerinde bulunan hamamların, özenildiği için yapıldığı, ancak fazla yaşamadığı görülmür. Çoğunlukla düğünlerde kullanılan hamama, çevre köylerden de geldiği anlatılmaktadır.