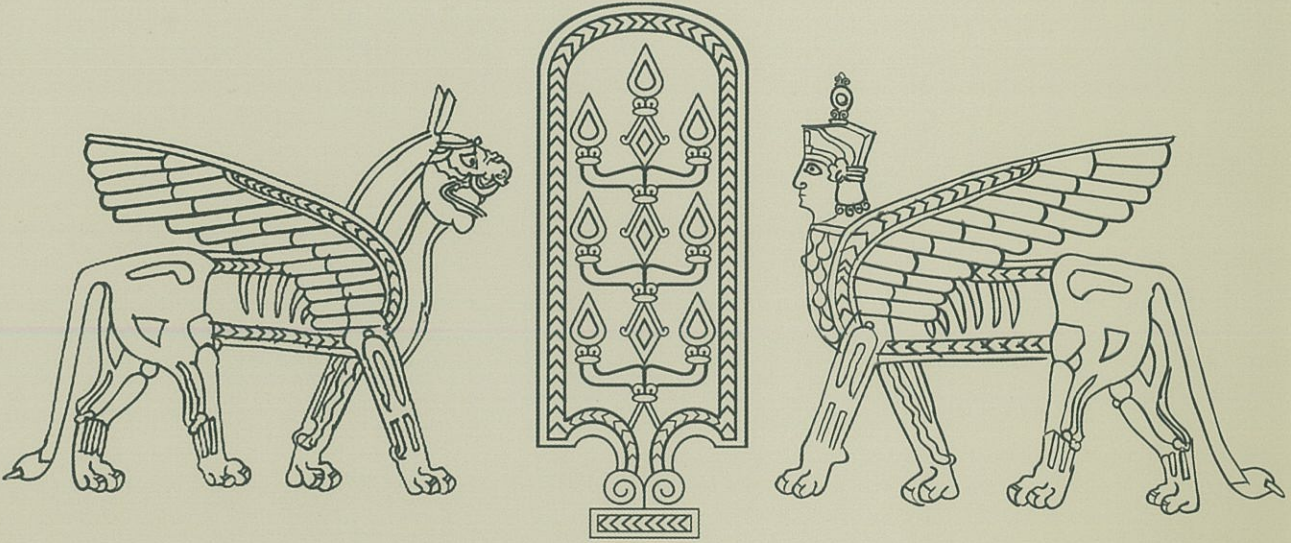


TANRI EİDURU'NUN GÖLGESİNDE BİR URARTU KENTİ

AYANİS

“30 YILI AŞAN BİR ARKEOLOJİK SERÜVEN”



EDİTÖRLER

MEHMET İŞIKLI • AYŞEGÜL AKIN ARAS

ege

EGE YAYINLARI

TANRI EİDURU'NUN GÖLGESİNDE
BİR URARTU KENTİ
AYANİS
'30 YILI AŞAN BİR
ARKEOLOJİK SERÜVEN'

Editörler
MEHMET IŞIKLI • AYŞEGÜL AKIN ARAS

Yazıların bilimsel sorumluluğu yazarlarına aittir.

© 2021 Ege Yayınları

ISBN 978-605-7673-95-4
Sertifika No.: 47806
Her hakkı mahfuzdur

Kapak ve Sayfa Tasarımı
Aydın TİBET

Kapak çizimi
Oğuz ARAS

Baskı
Fotokitap Fotoğraf Ürünleri Paz. ve Tic. Ltd. Şti.
Oruçreis Mah. Tekstilkent B-5 Blok No: 10-AH111
Esenler / İstanbul - Türkiye
Tel: 90 (212) 629 0385 – 90 (541) 231 1887
Sertifika No: 47448

Yapım ve Dağıtım
Zero Prodüksiyon
Kitap-Yayın-Dağıtım San. Ltd. Şti.
Abdullah Sokak, No: 17, Taksim, 34433 İstanbul
Tel: 0212 244 7521 Faks: 0212 244 3209
E.mail: info@zerobooksonline.com
www.zerobooksonline.com



TANRI EİDURU'NUN GÖLGESİNDE BİR URARTU KENTİ

AYANİS

'30 YILI AŞAN BİR ARKEOLOJİK SERÜVEN'

EDITÖRLER

MEHMET IŞIKLI • AYŞEGÜL AKIN ARAS

ege

İÇİNDEKİLER

Ön Söz	IX
Mehmet İŞIKLI – Ayşegül AKIN ARAS	
Sunuş	XIII
Altan ÇİLİNGİROĞLU	
Ayanis Kenti Kazı Çalışmalarından Van Müzesinin Kazanımları	1
Erol USLU	
Dağlık Doğu Anadolu Yaylasının Görkemli Krallığı Urartular ve Kralları Arğişti Ođlu Rusa	15
Ayşegül AKIN ARAS	
Ayanis'in Coğrafyası: Arazi Kullanımı, Jeolojisi, Jeomorfolojisi ve Yer Seçiminin Bir Analizi	33
Buket BEŞİKÇİ – M. Alper ŞENGÜL	
Tanrı Eiduru'nun Gözettiđi Kent: Ayanis	43
Mehmet İŞIKLI – Hazal OCAK	
Kentin İhtişamı: Ayanis'in Surları ve Anıtsal Kapısı	55
Eyüp CANER – Mehmet Ali ÖZDEMİR	
Ayanis Sitadeline Özel Bir Yapı: Dođu Payeli Salon ve Depo Odaları	71
Gülşah ÖZTÜRK	
Ayanis'te Urartulu Tanrıların Kutsal Alanları: Tapınak Kompleksi	79
Ođuz ARAS – Sefa KÖSE	
Ayanis Sitadeline XI Nolu Alandaki Kompleks Yapı Grubu: Ayanis Elitlerinin Gündelik Yaşamı, Üretimi ve Ritüellerine Dönük Veriler	107
Buket BEŞİKÇİ	
Ayanis Ekonomisinin Şifreleri: Batı Depo Odaları	121
Emsal KOÇERDİN ÖZTÜRK – Vedat SEZER	
Ayanis Dış Kenti	135
Paul ZIMANSKY	

Ayanis'in Yazılı Verileri: Genel Bir Bakış Mirjo SALVINI	147
Ayanis Sitadelinden Hayvan Kalıntıları Abu Bakar SIDDIQ – Vedat SEZER	155
Ayanis Kenti Sualtı Araştırmaları ve Kıyı Peyzajı Serkan GÜNDÜZ – Işıl AKALAN GÜNDÜZ – Mustafa ŞAHİN	169
Ayanis Kazılarını Destekleyen Bilimsel Projeler Muhammed AKDOĞAN	177
Kültürel Mirasın Korunmasında Çeyrek Yüzyıl: Ayanis Kazıları Restorasyon ve Konservasyon Çalışmaları Şüheda ZOR ARSLAN – Selman KARTAL	187
Ayanis Kazılarında "Altan Çilingiroğlu" Ekolü Aylin Ü. ERDEM	201
Bir Dağtanrı ve Kutsal Bir Kent Tanımı: Rusahjinili Eiduru-kai Atilla BATMAZ	205
Ayanis Kazıları ve Urartu Mimarisi Üzerine Mahmut Bilge BAŞTÜRK	211
Oscar ve Ayanis: Kısa Bir Anma Oscar White MUSCARELLA	221

ÖN SÖZ

"30 YILI AŞAN BİR ARKEOLOJİK SERÜVENİN KİTABI"

Dünya arkeolojisi alanında köklü geçmişiyile önemli bir yere sahip olan Türkiye arkeolojisi, uzun süreli arkeolojik kazı projelerinin azlığı ve bu kazıların bölgesel dağılımındaki dengesizlik ile dikkat çeker. Bu bakımdan Türkiye'nin doğusu oldukça şanssız bir coğrafyadır. Bölge; önemli kamusal yatırımlar çerçevesinde yürütülen kurtarma kazıları dışında, arkeolojik projeler açısından son derece kısırdır.

Doğa; bu topraklarda, zorlu coğrafi ve çevresel koşullar ile aşılmaz bir engel gibi görülür. "Coğrafya kaderdir!" gerçeği karşımıza dikilir; her şeyimizi belirleyen coğrafya, bölgenin arkeolojik araştırma tarihçesinde de etkisini gösterir ve ötekileştirilir. Oysaki bölgenin sahip olduğu potansiyel göz ardı edilmiş, en önemlisi de belli dönemler ve kültürel süreçler üzerine yoğunlaşmıştır. Zorlu Doğu Anadolu coğrafyasında arkeoloji, Türkiye arkeolojisi ile paralel bir gelişim çizgisi izlemekten uzak bırakılmış ve hak ettiği değeri görememiştir. Hem arkeolojik araştırmaların hem de uzun soluklu projelerin sınırlılığı ile de bölge arkeolojisinde başarılı bir süreç işletilememiştir.

Kuşkusuz yukarıda bahsedilen bu kültürel süreçlerden en öne çıkanı Demir Çağ ve onun baş aktörü Urartu Krallığı olmuştur. Merkezini Van Havzasının oluşturduğu bu krallık, yaklaşık iki yüz elli yıl boyunca bölgede hüküm sürmüş önemli bir uygarlıktır. Bu krallığın ardında bıraktığı arkeolojik izler de Dağlık Doğu Anadolu Bölgesi için en önemli kültürel mirası oluşturur. Durum böyle olunca bölgeye yönelik çalışmaların odak noktasında da Urartu Krallığı yer almıştır. Bu ilgi ve alaka her zaman için aynı performansla devam etmese de Doğu Anadolu arkeolojisi denilince akla ilk Urartu arkeolojisi gelmektedir. Bu çerçevede yürütülen onlarca kazı ve araştırmanın içerisinde de hiç kuşkusuz otuz yılı aşan, uzun ve sistematik kazı çalışmaları ile Ayanis Urartu yerleşimi, bölge arkeolojisinin önemli figürlerinden biridir.

Geçtiğimiz aylarda kaybettiğimiz merhum Prof. Dr. Altan Çilingiroğlu başkanlığındaki uzman ekipler ile 1989 yazında başlatılan, interdisipliner bir anlayışla uzun yıllar devam eden Ayanis kazılarında, Urartu arkeolojisine ve kültürüne dair eşsiz bir envanterin ve bilgi birikiminin ortaya konulması sağlanmıştır. Bu envanter, mimariden küçük buluntuya kadar çok geniş bir çeşitliliğe ve zenginliğe sahipken kazılar sayesinde Urartu kültürüne dair var olan bilgimiz köklü değişimlere uğramıştır. Kesintisiz devamlılığı ile değişime ve yeniliklere açık olarak sürdürülen kazı çalışmaları neticesinde elde edilen bu eşsiz miras veri, sempozyum bildirisinden bilimsel habere kadar birçok yayın ve etkinlik ile de bilim dünyasına sunulmuştur.

2012 yılında hocanın emekliye ayrılmasıyla kazının bilimsel danışmanlığı Prof. Dr. Mehmet Işıklı'ya geçmiştir. 2013-2014 yıllarında Van Müzesi ile ortak devam eden kısa sürecin ardından 2015 yılı itibari ile kazı başkanlığı tamamıyla Mehmet Işıklı'ya devredilmiştir. 2015 yılından beri Ayanis kazılarında hem kazı çalışmaları hem de koruma-onarım çalışmaları eş zamanlı olarak yürütülmekte ve elde edilen veriler bilim dünyasına sunulmaktadır.

AYANIS KENTİ SUALTI ARAŞTIRMALARI VE KIYI PEYZAJI

Serkan GÜNDÜZ* – Işıl AKALAN GÜNDÜZ** – Mustafa ŞAHİN***

Giriş

Ayanis kenti kıyılarında gerçekleştirilen su altı araştırmalarının temeli 2017 yılında Bursa'da düzenlenen 39. Uluslararası Kazı, Araştırma ve Arkeometri Sempozyumu'nda atılmıştır. 2017 yılındaki toplantıdan kısa bir süre sonra hayata geçirdiğimiz projeden önce, Van Gölü sınırları içerisinde sınırlı sayıda arkeolojik sualtı araştırması gerçekleştirilmiştir¹. Urartu Krallığı üzerine çalışan bilim insanları büyük çoğunlukla Urartu Krallığı'nı karasal bir medeniyet kabul etmişler, ayrıca Urartuların tarım, hayvancılık ve metal işleri ile uğraşan, savaşçı, yüksek dağ doruklarına kurdukları kalelere yerleşmiş bir halk olarak tanımlamışlardır². Bu nedenle Urartuların Van Gölü ile olası bağlantısı ya düşünülmemiş ya da göz ardı edilmiştir.

Son zamanlarda Van Gölü'nde bulunan mimari kalıntıların medyada sık sık gündeme gelmeye ve Urartular ile ilişkilendirilmeye başlanması, projenin ne kadar yerinde bir karar olduğunu göstermiştir. II. Rusa tarafından yaptırıldığı bilinen Ayanis ile Kef Kaleleri Van Gölü'nün her iki kıyısına karşılıklı yer almaktadırlar. Her iki kale arasında karayolu bağlantısı yaklaşık bir günden uzun sürmekte iken göl üzerinden deniz yolu ile yaklaşık 7 saatte varılabilmektedir³. Bu bağlamda akla şu soru gelmektedir: Urartular yol ağlarını sadece karayolu üzerinden mi kurdular, yoksa göl üzerinden de bir bağlantı söz konusu muydu? Birkaç saatte aşılabilecek bir mesafe için neden bir günlerini harcasınlar? Sayıları artırılabilir bu ve benzeri sorular projenin başlatılmasındaki ana nedenler olmuştur. Bu tür soruların cevabı, aynı zamanda Urartuların Van Gölü üzerindeki ulaşım ağı ile ilişkisini ve bu ulaşım ağını anlamamıza

* Serkan Gündüz, Dr. Öğr. Üyesi, Bursa Uludağ Üniversitesi, Fen Edebiyat Fakültesi, Sualtı Arkeolojisi Anabilim Dalı, Görükle Kampüsü, Bursa/TÜRKİYE, sgunduz@uludag.edu.tr.

** Işıl Akalan Gündüz, MA, Leicester Üniversitesi, Leicester, UK.

*** Mustafa Şahin, Prof. Dr., Bursa Uludağ Üniversitesi, Fen Edebiyat Fakültesi, Arkeolojisi Bölümü, Görükle Kampüsü, Bursa/TÜRKİYE, mustafasahin@uludag.edu.tr.

Bu çalışma, Bursa Uludağ Üniversitesi Bilimsel Araştırma Projeleri Birimi tarafından KUAP (F)-2018/17 numaralı ve "Ayanis ve Kef Kalesi Kıyıları Van Gölü Sualtı Araştırmaları" başlıklı projesi ile desteklenmiştir. Destek için Rektörlük Makamına ve Bilimsel Araştırma Projeleri Birimine çok teşekkür ederiz.

¹ 2016 yılında Van Gölü'nde tespit edilen Selçuklu mezar taşlarından yapılmış iskelede, Bodrum Sualtı Arkeoloji Müzesi uzmanları tarafından belgeleme ve tespit çalışması gerçekleştirilmiştir.

² Charles 1957; Çilingiroğlu 1997; Salvini 2006.

³ Göl üzerinden ve karadan saatte 5,556 kilometre (3 knot) hızla hareket edildiği varsayılarak hesaplanmıştır. İki nokta arasında karadan en kısa yol 159 kilometre iken Van Gölü üzerinden 40 kilometrelik bir mesafe vardır.

zemin hazırlayacağı için çok önemlidir. Böylece günümüze kadar karanlıkta kalmış olan Urartu-Van Gölü bağlantısı da aydınlatılmaya başlanmış olacaktır.

Projenin çekirdek bölgesi olarak Ayanis kenti seçilmiştir. Bu seçimde hem kazı başkanı Prof. Dr. Mehmet Işıklı'nın bizleri davet etmesi⁴, hem de halihazırda arkeolojik kazıların sürdürülmesi önemli rol oynamıştır. Arazi taramaları için 5 sezonluk bir süre öngörülmüştür. İlk olarak Ayanis kentinin göl ile olası bağlantısının anlaşılabilmesi amacı ile kentin kıyı şeridinde incelemeler yapılmış, liman veya iskele olarak kullanılmış olabilecek yerler tespit edilmeye çalışılmıştır. Ayrıca bilgisayar ortamında ArcGIS programı ile gölün su seviyesi düşürülüp yükselttilerek kıyı çizgisinde olası değişimler belirlenip sualtı yüzey araştırması için tampon bölgeler belirlenmiştir. Bu nedenle proje ofis çalışmaları ve arazi çalışmaları olarak iki etaptan oluşmuştur.

Urartular ve Van Gölü

Urartu medeniyetinin çevrelediği Van Gölü, Türkiye'nin en büyük ve en derin gölüdür. Suları sodalı olan göl canlı popülasyonu zenginliği bakımından oldukça zayıftır. Arkeolojik araştırmalar olmasa da bugüne kadar Van Gölü ile ilgili yerbilimleri, su bilimleri, coğrafya gibi pek çok alanda bilimsel araştırmalar yapılmıştır⁵. 1999 yılında Prof. Dr. Ertuğ Öner başkanlığında gerçekleştirilen bir proje ile Ayanis kıyılarının jeomorfolojisi incelenmiştir⁶. Van Gölü ile Urartu yerleşimleri arasındaki bağlantıya ilk değinen ve multidisipliner bir çalışma gerçekleştiren Tuşba kazılarının eski kazı başkanı Erkan Konyar'dır. Konyar'ın, Hasan Özdemir gibi coğrafya biliminden araştırmacılar ile birlikte gerçekleştirdiği araştırmalarda daha ziyade Urartu yerleşimleri göz önünde bulundurularak göldeki su seviye değişimlerini incelemiştir. Bu araştırma, Son Kalkolitik Dönem ile Geç Tunç Çağı arasındaki dönemde Van Gölü'nde gerçekleşen su seviyesi değişimlerinin, arkeolojik yerleşmelerin bilinen tarihleri ile örtüşmediğini ortaya koyması açısından önemlidir⁷.

Bugüne kadar Urartu Dönemi'ne tarihlendirebileceğimiz deniz taşıtı, liman vb. gibi buluntular olmasa da kazılarda ele geçen balık betimli figürinler, bronz kemerlerin üzerindeki balık betimlemeleri ve Urartu panteonunda yer alan göl ve deniz ile ilgili Tanrı Urartuların aslında suya uzak durmadıklarının bir işaretidir⁸. Toprakkale'de bulunan ve farklı şekillerde yorumlanan betimin dışında, Urartu uygarlığına ait gemi veya su taşıtı olarak kabul edilebilecek hiçbir kanıt bulunamamıştır. Carl Ferdinand Friedrich Lehmann-Haupt Toprakkale'de bulunmuş mühür üzerindeki betimi Babil ve Assur metinlerinde geçen gemili seremoniye benzeyen bir sahne olarak yorumlarken Boris B. Piotrovsky ve daha sonraki araştırmacılar bunun gemi olmayıp üzerine ağaç yerleştirilmiş olan bir araba olduğunu kabul etmişlerdir⁹. Mühürdeki taşıtın tekerlekleri oldukça belirgin olduğu için biz de bunun su taşıtıdan çok kara için tasarlanmış olduğunu düşünüyoruz. Fakat Lehmann-Haupt'ın daha sonra yayınladığı ve Piotrovsky tarafından mühür baskı olarak betimlenen bir diğer mühür üzerindeki betim¹⁰, bir kara taşıtıdan çok düz dipli su taşıtını anımsatmaktadır.

⁴ Bu çalışmaya izin veren ve araştırma esnasında her türlü kolaylığı gösteren, desteklerini üzerimizden eksik etmeyen Ayanis Kazı Başkanı Prof. Dr. Mehmet IŞIKLI'ya, bizi ilk günden Ayanis kazı ekibi parçası olarak gören tüm kazı üyelerine minnettarız. Arazi çalışmalarındaki uyumlu ve özverili çalışmaları için Mustafa Uğur EKMEKÇİ, Tuğberk ELSEVEN, Baturay YAĞCI ve Muhammed Buğrahan HURŞİT'e teşekkür ederiz.

⁵ Landmann vd. 1996; Kuzucuoğlu vd. 2010; Görür 2015; Wick vd. 2003.

⁶ Öner 1999.

⁷ Özdemir vd. 2013, 959-992.

⁸ Işıklı vd. 2019.

⁹ Lehmann-Haupt 1906, 107 vd., Fig. 80; Piotrovsky 1965, 47, Res. 9.

¹⁰ Lehmann-Haupt 1926, 94; Piotrovsky 1965, Res.10.

Ayanis Sualtı Araştırmaları

Ayanis kıyıları sualtı araştırmaları, gerekli olan bürokratik işlemlerin tamamlanmasının ardından, 2017 yılı Ağustos ayı içerisinde başlamıştır. Yaklaşık bir hafta süren ilk sezon çalışmalarında, başta Ayanis olmak üzere, öncelik Van Gölü kıyı şeridinin coğrafi özelliklerinin tanınmasına verilmiştir.

Van Gölü oluşum açısından suyu sodalı olan volkanik bir set gölüdür. Deniz seviyesinden 1648 m yükseklikte olması nedeni ile burada yapılacak sualtı araştırmalarının yüksek irtifa dalışları olarak planlanması gerekmektedir. Bu nedenle SCUBA dalış donanımları ile dalınabilecek maksimum derinliği 25 m olarak planlamamızdan dolayı, tarama yapılacak sonar derinliği de 25 m ile sınırlandırılmıştır. Ayanis kenti 1866 m rakımda, Van Gölü'nden yaklaşık 200 m yükseklikte doğal bir kayalık üzerinde inşa edilmiştir. Kentin özellikle Van Gölü'ne bakan batı yamacı oldukça sarp ve dik bir açı ile kıyı şeridine inmektedir (Resim 1).

Van Gölü Ayanis Kıyıları Sualtı Araştırmaları başlıca 3 etap olarak planlanmıştır: kıyı araştırmaları, kıyı ve koylarda sonar taraması ve SCUBA dalışları.

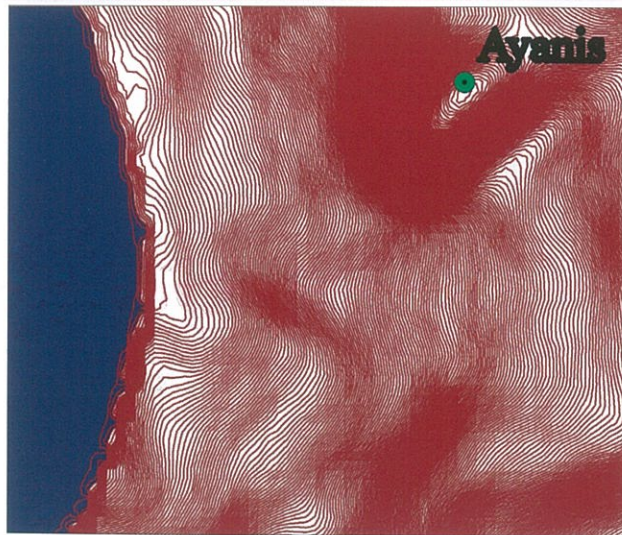
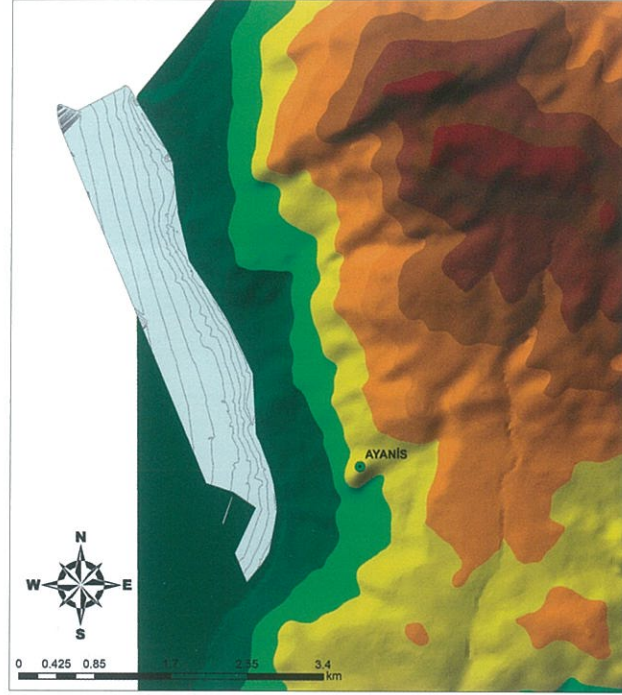
"Kalp denizdir, dil de kıyı. Denizde ne varsa, kıyıya o vurur" sözündeki mecaz anlam göz ardı edilip gerçek anlamı ile düşünüldüğünde antik liman ve sualtı araştırmalarının ilk ayağı olan kıyı araştırmalarının önemini oldukça iyi açıkladığı görülür. Diğer bir ifade ile su, batık veya sonradan atılan, kendisine ait olmayan her şeyi kıyıya vurur. Bu sözünde rehberliğinde Ayanis kentinin kıyı şeridinin anlaşılması ve olası kültür varlıklarının tespiti amacı ile önce kazı heyet üyesi Mustafa Karabıyıkoglu'nun da katılımıyla kıyı şeridi karadan incelenmiştir. Kıyı şeridinde yaptığımız çalışmalar sonucunda, en azından, söz konusu kıyı şeridinde özellikle deniz kıyılarına kurulan antik kentlerin limanlarından iyi bildiğimiz dalgakıran veya mendirek gibi liman yapılarının bulunmadığı anlaşılmıştır¹¹.



Resim 1 Ayanis Kenti ve kayalık batı yamacı

¹¹ Mendirek ve dalgakıran terimleri için: Dumankaya ve Gündüz 2019, 133-144.

ramı ile birleştirilerek, batimetrik haritası oluşturulmuştur (Resim 7). Söz konusu alanda herhangi bir mimari kalıntı veya kültür varlığına rastlanmamıştır. Sualtında kıyı oku oluşturabilecek yükseklikte bir anomali de tespit edilmemiştir.



Resim 7 Batimetrik harita

Resim 8 Olası kıyı şeridi Van Gölü - 1650 m detay

Yapılan birçok yayında Van Gölü'ne en yakın kotta bulunan yerleşim yeri 1950 m rakım ile Sıtkı Kalesi gösterilmektedir¹³. Bu nedenle en düşük kottaki yerleşim yerinin kotu baz alarak bilgisayar ortamında su seviyesi 1650 m rakıma yükseltilmiştir (Resim 4). Su seviyesinin yükseltilmesi ile kıyı şeridinin olası şekli anlaşılmasına çalışılmıştır.

Göldeki su seviyesinin dijital ortamda yükseltilmesi ile amaçlanan oluşabilecek olası deniz kulaklarını tespit etmektedir. Bu amaç ile GIS programı ile su seviyesinin yükseltilmesine karar verilmiştir. 2019 yılı çalışmalarının bir bölümünde Copernicus uydusundan alınan DEM (Sayısal Yükseklik Modeli) verilerinden 1 m aralıklı eş yükselti eğrileri oluşturulduktan sonra göl sularının seviyesi sanal olarak yaklaşık 2 m yükseltilmiştir. Yeni oluşan kıyı şeridinde kentin batısındaki koyda girintili bir kıyı şeridinin olduğu gözlemlenmiştir (Resim 8). Fakat yerinde yaptığımız incelemelerde söz konusu alanda Urartu'ya dair herhangi bir ip ucuna rastlanamamıştır. Dijital ortamda suyun yükseltilmesi sonucu oluşturulan kıyı bandının birebir Urartu Dönemi'ni yansıttığını da söyleyemeyiz. Ancak bu deneme, Urartu limanı veya yanaşma yerinin belirlenmesinde araştırılacak alanı daraltılması açısından oldukça önemlidir. Ayanis'in batısında uzanan koy, günümüzde yazlıklarla istila edilmiş durumdadır. Boş alanlar ise tarım alanı olarak kullanılmaktadır. Bu nedenle olası çekek yeri veya antik liman geri dönüşü olmaksızın tahrip edilmiş veya değiştirilmiş olmalıdır (Resim 9).



Resim 9 Kıyı şeridindeki yazlıklar

Sonuç

Ayanis kazıları bünyesinde 2017 yılında başlanan ve yalnızca 2 sezon gerçekleştirilebilen Van Gölü Ayanis Kıyıları Sualtı Araştırmaları, Urartu denizciliğinin araştırılması konusunda bir ilk olması açısından oldukça önemlidir. Yapılan araştırmalarda henüz bu konuda elle tutulabilir herhangi bir arkeolojik belge elde edilebilmiş değildir. Ancak günümüzde de kullanılan kıyı oku geleneği, bu konunun aydınlatılmasında önemli bir hareket olabilir. Bu açıdan kıyı okları kısa süreli ön araştırmalarımız açısından önemli tespitlerimizden birisi olmuştur. Yerel balıkçıların teknelerini çekmek için kullanmaya devam ettikleri kıyı okları Urartular tarafından da kullanılmış olabilir. Günümüzde balıkçılar kıyı oklarının içine girerek teknelerini pruvadan kıyıya çekmekte ve pruvadan bir merdiven yardımı ile karaya inmektedirler (Resim 6). Benzer uygulamaya ait örnekler Urartu'da bilinmese bile Mısır medeniyetinde karşımıza çıkmaktadır. Örneğin MÖ 1500'lere tarihlenen Teb'ten bir mezar resmi üzerinde de bir ticaret gemisinin yükünü indiren işçiler betimlenmiştir.

Toprakale'de ele geçen betimde yer alan olası düz tabanlı/salması teknelerin benzerlerini de Van Gölü'nde günümüzde kullanılan tekneler arasında görmek mümkündür. Bu tür teknelerin limana gerek duymadan karaya çekilebilmesi Urartuların kıyı oklarını liman veya iskele gibi yanaşma yeri olarak kullanmış olabileceklerini düşündürmektedir.

Urartu Krallığı üzerine yapılan çalışmaların yaklaşık 100 yıllık bir geçmişi bulunmaktadır. Buna rağmen Urartular hakkında bilgilerimiz hâlâ çok kısıtlıdır. Türkiye'nin en büyük gölünde, iki dönem gibi kısa bir sürede gerçekleştirdiğimiz sualtı araştırmalarında henüz arkeolojik herhangi bir belge bulunamamış olması Urartu denizciliğinin olmadığı anlamına gelmemelidir. Gelecekte gölün farklı noktalarında yapılacak araştırmalar bu konuda daha fazla bilgi elde etmemize yardımcı olacaktır.

Urartuların sadece bir dağ kavmi olmayıp su taşımacılığına da ilgi duymuş olmalıydılar. Yazıtlar ve betimlerin yardımıyla Urartulara ait bir deniz taşıtı geliştirebileceğimizi düşünüyoruz. Elbette oluşturduğumuz modelin suda yüzerliği veya taşıma kapasitesinin de test edilmesi gerekmektedir. İleride deneysel arkeoloji ile geliştireceğimiz tekne modeli Kef Kalesi-Ayanis arasında deniz yolculuğunu tamamlaması Urartu denizciliğinin anlaşılması konusunda önemli bir adım olacaktır.

¹³ Kılıç 2008, 293; Özdemir vd. 2013, 978.

KAYNAKÇA

- Charles, A. B. (1957). Urartian Fortresses and Towns in the Van Region, *Anatolian Studies* 7, 37–53.
- Çilingiroğlu, A. (1997). *Urartu Krallığı Tarihi ve Sanatı*, İzmir: Yaşar Eğitim ve Kültür Vakfı.
- Dumankaya, O. ve Gündüz, S., (2019). Arkeoloji Biliminde Dalgakıran ve Mendirek Terimi. Timur Demir, Makbule Ekici, Münteha Şahan Dinç ve Çağrı Murat Tarhan (Eds.), *Rıfat Ergeç Armağanı* içinde (s. 133–144). Ankara: Bilgin Kültür Sanat Yayınları,
- Görür, N., Çağatay M., Zabcı C., Sakıncı M., Akkök R., Şile H. ve Örgen S. (2015). The Late Quaternary Tectono-Stratigraphic Evolution of the Lake Van, Turkey, *Bulletin of the Mineral Research and Exploration*, 151, 1–46.
- Işıklı, M., Gündüz S. ve Ocak H. (2019). Ayanis Kalesi Sahilinde Sualtı Çalışmalarına Dair Ön Rapor, *Araştırma Sonuçları Toplantısı*, 36(2), 235–243.
- Kılıç, S. (2008). Van Gölü'nün Güneybatısındaki Tarvan Kalesi'nin Yok Ediliş Öyküsü Ve Uaias Kalesi'nin Yeni Sorunu. Taner Tarhan, Aksel Tibet ve Erkan Konyar (Ed.), *Muhibbe Darga Armağanı* içinde (s. 291–300). İstanbul: Sadberk Hanım Müzesi Yayınları.
- Kuzucuoğlu, C., Christol, A., Mouralis, D., Doğu, A.-F., Akköprü, E., Fort, M., Brunstein, D., Zorer, H., Fontugne, M., Karabiyiköğlu, M., Scaillet, S., Reyss, J.-L. ve Guillou H. (2010). Formation of the Upper Pleistocene Terraces of Lake Van (Turkey). *Journal of Quaternary Science*, 25, 1124–1137.
- Landmann, G., Reimer, A. ve Kempe, S. (1996). Climatically Induced Lake Level Changes at Lake Van, Turkey, During the Pleistocene/Holocene Transition, *Global Biogeochemical Cycles*, 10(4), 797–808.
- Lehmann-Haupt, C. F. (1906). *Materialien zur älteren Geschichte Armeniens und Mesopotamiens*, Berlin: Weidmannsche Buchhandlung.
- Lehmann-Haupt, C. F. (1926). *Armenien Einst und Jetzt Reisen und Forschungen C.2, 1*, Berlin und Leibzig: B. Behrs Verlag/ Friedrich Feddersen.
- Öner, E. (1999). Van-Ayanis Çevresinde Jeomorfoloji Araştırmalar (Proje No: 98 EDE 006). Ege Üniversitesi Yayınlanmamış Araştırma Proje Raporu.
- Özdemir, H., Konyar, E., Ayman, İ. ve Avcı, C. (2013). Holosendeki Van Gölü Seviye Değişimleri ile Arkeolojik Bulguların Karşılaştırılması, *International Journal of Human Sciences*, 10(1), 959–992.
- Piotrovskiy, B. B. (1965). Urartu Dini (İsmail Kaynak, Çev.). *Ankara Üniversitesi Dil ve Tarih-Coğrafya Fakültesi Dergisi*, 23(1.2), 37-48.
- Salvini, M. (2006). *Urartu Tarihi ve Kültürü* (Belgin Aksoy Çev.). İstanbul: Arkeoloji ve Sanat Yayınları.
- Wick, L., Lemcke G. ve Sturm M. (2003). Evidence Of Lateglacial And Holocene Climatic Change And Human Impact In Eastern Anatolia: High-Resolution Pollen, Charcoal, Isotopic And Geochemical Records From The Laminated Sediments of Lake Van, Turkey, *The Holocene*, 13(5), 665–675.

AYANIS KAZILARINI DESTEKLEYEN BİLİMSEL PROJELER

Muhammet AKDOĞAN*

Yaklaşık 2700 yıl önce bölgedeki en önemli merkezlerden biri olarak kurulan Ayanis; 1989 yılında başlatılan ve 2012 yılına kadar Altan Çilingiroğlu başkanlığında yürütülen kazı çalışmaları, 2013 yılından itibaren Mehmet Işıklı tarafından devam ettirilmektedir. 32 yılı geride bırakan Ayanis kazıları, çok sayıda yerli ve yabancı bilim insanının katılımı ile ara vermeden devam ettirilen uzun soluklu bir kazıdır. Bu çerçevede süregelen arkeolojik kazı çalışmalarının yanı sıra interdisipliner çalışmalara da yer verilerek birçok bilimsel araştırma projesinin gelişmesine de olanak sağlanmıştır. Tek başına kazı odaklı bir anlayışın ötesinde elde edilen eserlerin bir yığın olmaktan çıkarılmasını hedefleyen Ayanis kazıları, bu yönüyle de sadece bölgenin değil ülkemizin de ayrıcalıklı bir kazısı durumundadır. Bu makale çalışması, Ayanis'te otuz iki yıldır sürdürülen kazı çalışmalarıyla eşgüdümlü yürütülen bilimsel araştırma projelerini tanıtmaya amaçladır. Bu yayın oluşturulurken söz konusu projelerin yayınlanmış olması ve kazı arşivinde bulunmaları dikkate alınmıştır. Bu bağlamda hiçbir bilgisi bulunmayan ve doğal olarak ulaşılamayan projeler olabileceği de göz önüne alınmalıdır. Söz konusu araştırmalar, kronolojik olarak (çalışma yıllarına göre) ele alınmıştır.

Ayanis Kazılarında Gerçekleştirilen Bilimsel Projeler

Ayanis kentindeki kazı çalışmaları ile paralel veya bağımsız olarak gerçekleştirilen projeler kronolojik olarak sıralandığında “*Van-Ayanis Çevresinde Jeomorfoloji Araştırmaları*” başlıklı proje ilk sırada yer almaktadır. Van Kalesi’ni de kapsayacak şekilde Van-Ağartı (Ayanis) çevresinin jeomorfolojik özelliklerinin belirlenmesinin amaçlandığı bu projede (Ege Üniversitesi, Proje No: 98 EDE 006) Ayanis kentinin jeolojik ve jeomorfolojik özellikleri, iklim özellikleri, toprak yapısı, bitki örtüsü ortaya konularak bir Urartu kentinin arazi kullanım özellikleri açıklanmaya çalışılmıştır¹. Proje kapsamında çalışma alanına ait birçok harita çıkarılmış ve ilerde yürütülebilecek çalışmalara referans kaynaklar ortaya konmuştur².

Ayanis kazılarının en önemli buluntu grubunu metal eserler özellikle de bronz eserler oluşturur. Bu nedenle söz konusu malzeme üzerine önemli projeler geliştirilmiştir. Ele geçen bronz objeler üzerine yapılmış önemli bir çalışma “*Micro-Chemical and Micro-Structural Investigation of Archaeological Bronze Weapons From The Ayanis Fortress (Lake Van, Eastern Anatolia, Turkey/ Ayanis Kalesi’nden Arkeolojik Bronz*

* Uzman Arkeolog, Ambar Barajı Kurtarma Kazıları Ekip Üyesi, DİYARBAKIR. muhammet25354@gmail.com

¹ Öner 2002, 1.

² Öner 2002, 59-60.