

2014

TAKVİMİ

HER  
GÜNE  
BİR  
CENNET

AYLIK COĞRAFYA VE

KEŞİF DERGİSİ



# ATLAS



Her Güne Bir Cennet

ATLAS

ATLAS

ATLAS

ATLAS

ATLAS

ATLAS

ATLAS

ATLAS

ATLAS

ATLAS

ATLAS

ATLAS

ATLAS

ATLAS

ATLAS

ATLAS

ATLAS

ATLAS

ATLAS

ATLAS

ATLAS

ATLAS

ATLAS

ATLAS

ATLAS

ATLAS

ATLAS

ATLAS

ATLAS

ATLAS

ATLAS

ATLAS

ATLAS

ATLAS

ATLAS

ATLAS

ATLAS

ATLAS

ATLAS

ATLAS

ATLAS

ATLAS

ATLAS

ATLAS

ATLAS

ATLAS

ATLAS

ATLAS

ATLAS

ATLAS

ATLAS

ATLAS

ATLAS

ATLAS

ATLAS

ATLAS

ATLAS

ATLAS

ATLAS

ATLAS

ATLAS

ATLAS

ATLAS

ATLAS

ATLAS

ATLAS

ATLAS

FIYATI: 9.00 TL (KKTC FİYATI 11.00 TL)

NO: 2014/01

SAYI: 250 - OCAK 2014

250.  
SAYI

TeliaSonera  
katkılarıyla

MASUMİYET BAĞÇESİ

## Nepal'in Geleceği

BATMAN

DİCLE'NİN SON  
YEZİDİLERİ

ANKARA

YABAN BAŞKENT

İSTANBUL

BELGRAD ORMANI  
DİRENİYOR



KAPAK FOTOĞRAFI:  
KEREM YÜCEL (NEPAL)



42

## ANKARA

### Yaban Başkent

42

Taramalı tüfek gibi tak tak diye güçlü kanat vuruşlarıyla havalanan çil kekliklerden çöpleri karıştıran tilkilere, bıyıklı doğanlara, küçük akbabalardan ak kuyruklu kartallara kadar pek çok canlıyı barındıran bir il Ankara.

## MASUMİYET BAHÇESİ

### Nepal'in Geleceği

64

Her köşesinde çocuk güzelliğinin ve saflığının, masumiyetin ışıltısının parladığı bir ülke Nepal. Bir çocukluk bahçesi. Bakışları, davranışları, kalpleri fetheden gülümseyişleriyle Nepal'in gelecekteki sureti onlar.

## BATMAN

### Dicle'nin Son Yezidileri

90

Suyun, toprağın, insanın, tarihin, kültürün ve kuşun kaderi ne kadar da birbirine bağlı! Batman'ın Beşiri ilçesinin köylerinde yaşayan; dualarını yüzyıllardır Dicle ve kollarının kıyılarında yapan Anadolu'nun son Yezidileri, elleri yüreklerinde, yapımı süren İlisu Barajı'nda suların yükselmesini bekliyor.

## İSTANBUL

### Belgrad Ormanı Direniyor

104

Belgrad Ormanı'nın belkemiği 18 ağaç türü, 18 kahraman gibi; 400 bitki, 169 kuş, 56 kelebek ve yüzlerce mantar türüne, birçok memeli hayvana, sürüngen ve amfibiye, yani her türlü yaşam formuna kucak açık kol kanat geriyor, koruyup kolluyorlar.



64



90



104



## PANORAMA

Gençliğin Kalp Atışı 8

## RAPOR

Kanyona Dokunma 28

Kocaeli il sınırlarındaki Ballıkayalar, doğal yapısını tehdit eden bir projeye karşı karşıya.

## YER VE GÖK

Nesilleri Tükeniyor 30

## ÇEVREN

Dünyayı Soğutmak 34

Bazı araştırmacılar güneş ışınlarını yansıtarak dünyayı soğutma planları öne sürüyor.

## ARKEO

Uludağ'ın Resimli Kayaları 38

## SEN DE GİT

Ege'nin Kuzeyi Kavala 122

## YILDÖKÜMÜ

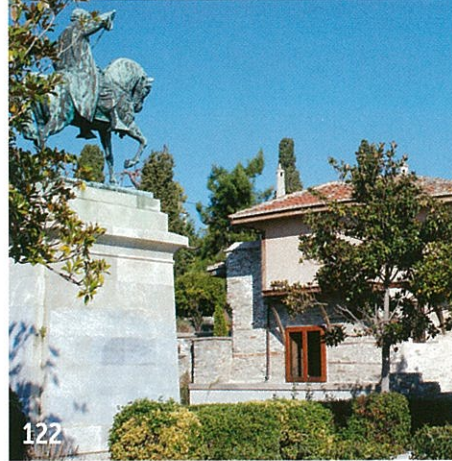
2013 Atlas 124

## MEKTUP

Atlas Bebek 126

## GECENAME

Raziye 130



Atlas, bu sayıda okurlarına "2014 Takvimi" armağan ediyor.



# ATLAS



DOĞAN BURDA DERGİ

Yayıncı

**Doğan Burda**  
Dergi Yayıncılık ve Pazarlama A.Ş.

İcra Kurulu Başkanı

Mehmet Y. Yılmaz

Yayın Direktörü

Murat Köksal

Yayın Danışmanı

Mehmet Yaşın

Yayın Yönetmeni (Sorumlu)

Özcan Yüksel (oyukse@doganburda.com)

Yazı İşleri Müdürü

Hüseyin Keçe (hkece@doganburda.com)

Araştırma Editörü: Kemal Tayfur (ktayfur@doganburda.com)

İdari Müdür Yardımcısı: Nazlı Kurt (nkece@doganburda.com)

Görsel Yönetmen: Tunç Erkoç (terko@doganburda.com)

Editöryal Servis

Fotoğraf: Sinan Çakmak (sckmak@doganburda.com)

Araştırma: Mustafa Türker Erşen (tersen@doganburda.com)

Türkçe: İbrahim Baştuğ (ibastug@doganburda.com)

Fotoğraf Kurulu

Sinan Anadolu, Ali Murat Atay, Sebnem Eraz, Umur Kaçar, İzzet Keribar,

Ali Ethem Keskin, Zafer Kızılkaya, Ufuk Sarısen, Cüneyt Oğuztüzün,

Hakan Oge, Gökhan Tan, Turgut Tarhan, Kerem Yücel

Yazı Kurulu

Güven Eken, Güneşin Aydemir (Doğa), Hasan Demirbükür, Nedim Gürsel,

Selcen Küçüküstel, Oruç Türkler Özger, Selcen Pirge, Tevlik Taş, Oktay Uludağ, Tülay Zih

Prof. Dr. Feza Tansuğ (Antropoloji), Gökhan Türe (Ekspediyon),

Yard. Doç. Dr. Yıldırım Güngör (Jeoloji), Prof. Dr. Faik Yalıtık,

Çenk Durmuşkâhya (Botanik), Doç. Dr. Necmi Karul, Füsün Arman,

Rüstem Aslan (Arkeoloji), Prof. Dr. Cemalettin Taşkıran (Askeri Tarih),

Doğa Derneği, Bugday Derneği, Sualtı Araştırmaları Derneği, WWF-Türkiye

Teknik Servis

Sorumlu ve Sayfa Yapım: Bahadır Erşik

Katkıda Bulunanlar

Ferdi Akarsu, Prof. Dr. Alper H. Çolak, Prof. Dr. Serdar Evren,

Süreyya İsfendiyaroğlu, Simay Kırcı, Baş Koca, Mustafa Şahin

Marka Müdürü: Nihal Ayan

Ankara Temsilcisi: Erdal İpekeşen

0 312 207 00 71 - 95

atlas@doganburda.com www.kesfetmekicinbak.com

Yönetim

Genel Yayın Koordinatörü: Yeşim Denizel

Projeler Direktörü: Tuzel Kızı Temelci; Ferit Özkaşıkçı

Satış Direktörü: Orhan Taşkın

Finans Direktörü: Didem Kurucu

Üretim Direktörü: Servet Kavasoglu

Reklam

Grup Başkanı: Viki Habib

Grup Başkan Yardımcısı: Nil Ertan Aydemir

Satış Müdürü: Tuğba Altınbaş, Ebru Elçi, Yonca Ginen

Teknik Müdürü: Nusret Kınımlıoğlu

Tel: 0 212 336 53 60 - 3 hat Faks: 0 212 336 53 90

Kurumsal İletişim Direktörü: Neslihan Sadıkoğlu

Rezervasyon: Tel: 0 212 336 53 00 - 57 - 59 - Faks: 0 212 336 53 92 - 93

Ankara Reklam Bölge Temsilcisi: Sezginur Balıkcıoğlu Tel: 0 312 207 00 72 - 73

Hedef Sayfalar: Tel: 0 212 336 53 70 - Faks: 0 212 336 53 91

Uluslararası Reklam Satış Temsilcilerimiz

Almanya/Merkeze: Vanessa Noetzel

Tel: +49 89 9250 3532, vanessa.noetzel@burda.com

Michael Neuwirth

Tel: +49 89 9250 3629, michael.neuwirth@burda.com

Austurya/Viyana: Goran Vukota

Tel: +41 44 81 02 146, goran.vukota@burda.com

Fransa/Lüksenburg: Marion Badolle-Feick

Tel: +33 1 72 71 25 24, marion.badolle-feick@burda.com

İtalya: Mariolina Siclari

Tel: +39 02 91 32 34 66, mariolina.siclari@burda.com

İngiltere/İrlanda: Jeannine Soeldner

Tel: +44 20 3440 5832, jeannine.soeldner@burda.com

ABD+Kanada+Meksika: Salvatore Zammuto

Tel: +1 212 884 48 24, salvatore.zammuto@burda.com

Yönetim Yeri

Trump Towers, Kule 2, Kat: 21-24, 34387, Şişli, İstanbul

Tel: 0 212 410 35 66 Faks: 0 212 410 35 64

Baskı

Doğan Ofset Yayıncılık ve Matbaacılık A.Ş.

Sanayi Mahallesi 1650. Sokak No: 2 Doğan Medya Tesisleri

Esenyurt/İSTANBUL Tel: 0 212 622 19 00

Dağıtım: Yaysat A.Ş.

0 212 622 22 22

Yayın Türü: Yerel, Süreli, Aylık

FİPP üyesidir

© Atlas dergisi, Doğan Burda Dergi Yayıncılık ve Pazarlama A.Ş.

tarafından T.C. yasalarına uygun olarak yayımlanmaktadır.

Atlas dergisinin isim ve yayını hakkı Doğan Burda Dergi Yayıncılık ve Pazarlama A.Ş.'ye aittir. Dergide yayımlanan yazı, fotoğraf, harita, illüstrasyon ve konuların her hakkı saklıdır. İzinsiz, kaynak gösterilerek dahi alıntı yapılamaz. DB Okur Hizmetleri Hattı: 0 212 478 0 300 okurhizmetleri@doganburda.com DB Abone Hizmetleri Hattı: 0 212 478 0 300 Faks: 0 212 410 35 12-13 abone@doganburda.com - www.doganburda.com Pazar hariç her gün saat 09:00 - 18:00 arasında hizmet verilmektedir.



*Delicenuur Mağarası II'deki sahnede, olasılıkla Tanrısal bir figürün etrafında toplanmış, dans eden insanlar betimlenmiş.*

## Uludağ'ın Resimli Kayaları

Balıkesir Delice köyündeki mağaralarda bulunan çizimler tarihöncesi ritüelleri gösteriyor. Tahribata açık kaya resimleri Kuzeybatı Anadolu'daki ilk örnekler.

YAZI VE FOTOĞRAFLAR: MUSTAFA ŞAHİN

**U**ludağ kaya resimleri Marmara Denizi çevresinde daha önce bilinmeyen bir kültürün izlerini yansıtırken arkeoloji dünyasında bu yöndeki araştırmalara da ivme kazandırmaya aday gibi görünüyor. Kültür ve Turizm Bakanlığı'nın izni ile Uludağ Üniversitesi adına sürdürdüğümüz Bursa ve ilçelerinde kültür envanteri çalışmamızın Büyükşehir Bölümü'nde arazi taramaları devam ederken, bize mihmandarlık yapan Şahin Şen ve Tanju Şipal, duvarında bazı resimlerin bulunduğu iki mağara bildiklerini ve bu mağaraların definciler tarafından zaman zaman altın bulmak amacıyla dinamitlenerek tahrib edildiğini

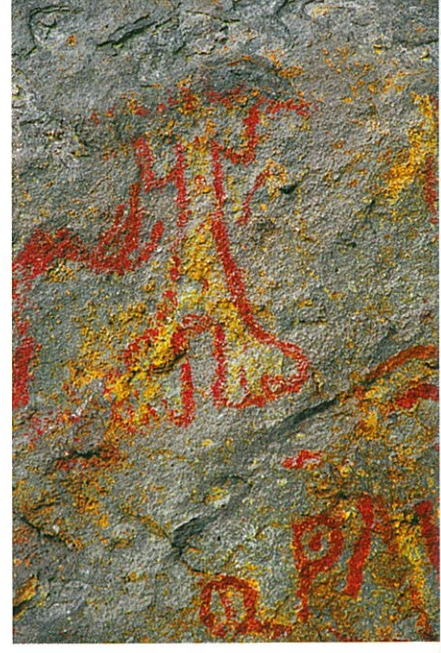
söylediler. Bu bilgi üzerine söz konusu mağaralara doğru yola koyulduk.

Her iki mağara da Mustafakemalpaşa Çayı'nın güneyinde, birbirlerinden yedi kilometre kadar uzaklıkta, çaydan yaklaşık bir kilometre daha içeride yer alıyor. Balıkesir ili, Dursunbey ilçesi Delice köyü sınırları içerisindeki bu alan yasal araştırma alanımızın dışında kaldığı için çalışma ön belgeleme ile sınırlı tutulmuş ve durum Balıkesir Müzesi'ne bildirilip kaya resimleri ve mağaralar hakkında bilgi ve belgeler iletilmiştir.

Delicenuur Mağarası I olarak adlandırdığımız mağaraya tali yoldan 150 metrelik sarp bir inişten sonra varılıyor. Girişi güneye bakan mağaranın doğusunda uzanan sık

ağaçlarla kaplı derin vadide, daha sonra Mustafakemalpaşa Çayı ile birleşen bir dere hâlâ akmaya devam ediyor. Giriş genişliği yaklaşık yedi, yüksekliği dört metre olan mağara içeri doğru sadece 20 metre kadar uzanıyor. Yüksekliği giderek alçalan mağarayı, tavanı boyunca uzanan, yüzeyleri kararmış sarkıtlar süslüyor.

Kiremit kırmızısı bir renkte boya ile yapılan kaya resimleri mağaranın girişinde, doğu duvarında yer alıyor. Korunan bölümlerden birisinde geriye doğru kıvrılan uzun boynuzları ile arka arkaya iki keçi ya da geyik benzeri hayvan görülüyor. Ön tarafta daha küçük gösterilen kuyruğunu dik tutarken, daha büyük olan arkadaki kuyruğunu yukarı doğru kaldırıp öne



doğru kıvrımış. Betimlerin doğuya doğru devamında insan ve hayvan figürleri bir arada resmedilmiş. Tahrip olmalarına rağmen hayvanlarda bacakların duruşu, beden çizgileri ya da kuyruğun hareketi figürlerin durağan olmadığını ve bir av sahnesinin resmedildiğini düşündürüyor.

Delicenur Mağarası II olarak adlandırdığımız diğer mağaraya, araba yolundan yaklaşık iki kilometrelik bir yürüyüşün ardından, sarp bir yamaçtan 200 metre kadar indikten sonra ulaştık. Girişi doğuya bakan mağaradaki tahribat daha da içler acısıydı. Mağara dinamitle tahrip edilmişti ve 50 santimetre kadar derinlikte dinamit lokumu için açılmış deliklerin birkaçı hâlâ görülebiliyordu. Bu görüntü adeta tahribatın devam edeceğine işaret ediyordu.

Mağaranın dış yüzeyinde, niş benzeri, iki sığ oyuk dikkati çekiyor. Sağda, daha derin olan oyukun giriş kısmında karşılıklı duvar resimleri yer alıyor. Resimlerde yine kiremit kırmızısı ve nadir de olsa sarı renk boya kullanılmış.

Mağara girişinin güneyindeki bir resim alanında yan yana dizili üç stilize insan figürü ayırt ediliyor. Bunlardan birisi merkezde yalnız, diğer ikisi ise sol tarafta birlikte ayakta duruyor. Sağ yanda ise stilize bir bitkisel motif yer alıyor. Ortadaki figür ise kollarını yana doğru açar şekilde cepheden betimlenmiş. Dikdörtgen şeklinde

hacimli işlenen vücudu ise aşağı doğru her iki yana genişlemekte. Figür, vücut hatları diğerlerinin aksine kiremit kırmızısı yerine sarı renkte olmasıyla dikkat çekiyor. Bu görünümü figürün diğerlerinden farklı olarak kaftan şeklinde bir giysisi olduğunu düşündürüyor. Sol tarafta yan yana işlenen figürler yine kollarını yana açmış şekilde ayakta duruyor. En soldaki figürün kalça bölümünde, bacaklardan ayrılarak vücudun her iki yanına doğru çan şeklinde açılan bir elbise görülüyor. Olasılıkla dans veya benzeri hareketlerin yansıtıldığı bu kompozisyonun merkezindeki figürü de etrafında dans eden insanlar bulunan "Tanrısal" bir varlık olarak tanımlamak mümkün.

Mağaranın kuzey duvarındaki ikinci resim alanında, merkezinde tanımlayamadığımız bitkisel ve geometrik desenler yer alan başka bir anlatı var. Buradaki sahnenin en üst bölümünde V şeklinde bir desen ile bunun sağında, kıvrılmış şekilde yılan benzeri bir motif betimlenmiş. V şeklindeki desenin sol uzantısı üzerinde, yine kollarını yana açmış şekilde duran insan benzeri bir motif bulunuyor. Sahnenin sağa doğru devam ettiği anlaşılrsa da bu kesim tahrip edilmiş.

Mağara girişinin her iki tarafında karşılıklı betimlenen bu sahneler mistik bir ayine işaret ederken, burada başak

*Balıkesir Dursunbey'e bağlı Delice köyündeki Delicenur Mağarası I ormanlarla kaplı derin bir vadiye hâkim konumda yer alıyor (üstte, solda). Delicenur Mağarası II'deki olası insan figürü, hatları ile aynı sahnedeki diğerlerinden ayrılıyor, onu anlatının merkezine oturtuyor. Öğretim Görevlisi Muharrem Altunkaynak figürleri belirginleştirmek için bu fotoğrafa teknik müdahalede bulundu (üstte).*

motifine benzer betimlerin olması diğer mağaranın aksine avdan çok tarımla ilgili bir ritüel akla getiriyor.

Paleolitik Çağ'a tarihlenen, 2007 yılında keşfettiğimiz Şahinkaya Mağarası'nın ardından Bursa, Bilecik, Eskişehir Kalkınma Ajansı'nın finansal desteği ile yürütülen araştırmalarda keşfedilen Delicenur I ve II mağaraları Güney Marmara Bölgesi'nin bugüne kadar bilinmeyen başka bir yüzünü ortaya koyarken resimler, bu türlerin içinde Anadolu'nun kuzeybatısından bilinen ilk tarihöncesi örnekleri oluşturuyor. Gelecekte yapılacak daha detaylı araştırmalar Latmos Herakleia'sından sonra Uludağ'ın da tarihöncesi dönemlerde kaya resimleriyle bezeli birçok bilinmeyen köşesini ortaya çıkarabilir ●