

# 35.

## KAZI SONUÇLARI TOPLANTISI

2. CİLT



T.C.  
KÜLTÜR VE TURİZM BAKANLIĞI  
Kültür Varlıkları ve Müzeler Genel Müdürlüğü



T.C.  
KÜLTÜR VE TURİZM BAKANLIĞI  
Kültür Varlıkları ve Müzeler Genel Müdürlüğü

35.  
KAZI  
SONUÇLARI  
TOPLANTISI  
2. CİLT

27 - 31 MAYIS 2013  
MUĞLA

T.C. Kùltür ve Turizm Bakanlıđı  
Kùltür Varlıkları ve Mùzeler Genel Mùdùrlùđù Yayın No:163-2

YAYINA HAZIRLAYAN  
Dr.Haydar DÖNMEZ



27- 31 Mayıs 2013 tarihlerinde gerçekteřtirilen  
35. Uluslararası Kazı, Arařtırma ve Arkeometri Sempozyumu,  
Muđla Sıtkı Koçman Üniversitesi'nin katkılarıyla gerçekteřtirilmiřtir.

ISSN:1017-7655

Kapak Fotođrafı: Engin ÖZGEN  
"Oylum Höyük, 2012"

Not: Kazı raporları, dil ve yazım aısından Klâsik Filolog Dr. Haydar DÖNMEZ tarafından denetlenmiřtir. Yayımlanan yazıların ieriđinden yazarları sorumludur.

Muđla Sıtkı Koçman Üniversitesi Basımevi  
MUĐLA – 2014

## İÇİNDEKİLER

G. Kenneth SAMS - C. Brian ROSE Gordion, 2012.....	7
Erksin GÜLEÇ - İsmail ÖZER - Mehmet SAĞIR - İsmail BAYKARA - Serkan ŞAHİN 2012 Yılı Üçağızlı Mağarası Kazısı.....	18
Armağan ERKANAL ÖKTÜ - Nazlı ÇINARDALI KARAASLAN - Neyir KOLANKAYA-BOSTANCI Panaztepe 2012 Yılı Çalışmaları.....	24
K. Aslıhan YENER - Murat AKAR Aççana Höyük, Antik Alalakh Kenti 2012 Yılı Kazı Çalışmaları.....	37
Emin YENER - Aslı SARAÇOĞLU 2012 Yılı Tralleis Kurtarma Kazıları.....	52
Prof. Dr. S. Yücel ŞENYURT - Dr. Yalçın KAMIŞ - Dr. Atakan AKÇAY Ovaören 2012 Yılı Kazıları.....	62
Ömer ÖZYİĞİT 2012 Yılı Phokaia Kazı Çalışmaları.....	81
V. Belgin DEMİRSAR ARLI İznik Çini Firinleri Kazısı 2012 Yılı Çalışmaları.....	100
Sevinç GÜNEL Çine-Tepecik 2012 Yılı Kazıları.....	111
Engin AKDENİZ 2012 Yılında Thyateira Antik Kenti Ve Hastane Höyüğü'nde Gerçekleştirilen Arkeolojik Çalışmalar.....	124
Ali BORAN - Yalçın KARACA - Mehmet MUTLU - Zekai ERDAL - Halil SÖZLÜ Mersin - Silifke Kalesi Kazısı 2012 Yılı Kazı Çalışması.....	140

Nurettin ARSLAN 2012 Yılı Assos Kazı Ve Yüzey Araştırmaları.....	155
Aslı ÖZYAR - Elif ÜNLÜ - Türkan PİLAVCI - Çiğdem KÜLEKÇİOĞLU - Serdar YALÇIN - Steve KARACİC - Ali GÜLDÜREN - Wesley BENNET Tarsus - Gözlükule 2012 Yılı Kazısı.....	170
K. Serdar GİRGİNER - Özlem OYMAN-GİRGİNER - Hayriye AKIL - Mehmet CEVHER - İlkay AKLAN 2012 Tatarlı Höyük Kazıları.....	182
Latife SUMMERER Pompeipolis 2012 Yılı Kazı Çalışmaları.....	197
Burçin ERDOĞU - Onur ÖZBEK - Nejat YÜCEL Gökçeada Uğurlu - Zeytinlik Kazısı 2012 Yılı Çalışmaları.....	204
Kaan İREN - Handan YILDIZHAN Daskyleion 2012 Yılı Kazı Çalışmaları.....	211
Sümer ATASOY - Şahin YILDIRIM Filyos - Tios Kazı Çalışmaları 2012.....	225
Marc WAELKENS - Rob RENS - Julian RICHARD - Hendrik ULENERS - Inge UYTTERHOEVEN - Roel Van BEEUMEN - Ine JACOBS - Johan CLAEYS - Sven VAN HAELST - Elizabeth MURPHY - Peter TALLOEN - Joeri THEELEN - Erik RISSER - Ebru TORUN - Semih ERCAN - Jeroen POBLOME Sagalassos'ta 2012 Yılı Kazı Ve Restorasyon Çalışmaları.....	242
B.Yelda OLCAY UÇKAN Olympos Kazı Ve Onarım Çalışmaları.....	261
Havva İŞKAN - Şevket AKTAŞ - Erkan DÜNDAR - Serap ERKOÇ - Hakan KIZILTAŞ - Mustafa KOÇAK - Semih ORHAN - Ayça POLAT BECKS - Urs PESCHLOW - Feyzullah ŞAHİN - Christof SCHULER - Klaus ZİMMERMANN Patara 2012 Yılı Kazı ve Koruma Çalışmaları.....	271

Turan EFE - Murat TÜRKTEKİ - Erkan FİDAN - Deniz SAR Küllüoba Kazıları 2012.....	290
Işık ADAK ADIBELLİ 2012 Kırşehir Kale Höyük Kazısı.....	296
Ayla SEVİM EROL - Serpil ÖZDEMİR ÖZBEY - Alper Yener YAVUZ - Ayhan YİĞİT - Pınar GÖZLÜK KIRMIZIOĞLU 2012 Yılı Çankırı Çorakyerler Kazısı.....	311
Elif ÖZER Aizanoi 2012 Yılı Çalışmaları.....	324
Elif Tül TULUNAY et alii Nif (Olympos) Dağı Araştırma Ve Kazı Projesi: 2012 Yılı Kazısı.....	343
Erkan KONYAR - Can AVCI - Bülent GENÇ - Rıza Gürler AKGÜN - Armağan TAN Eski Van Şehri, Kalesi Ve Höyüğü Kazıları 2012 Yılı Çalışmaları.....	358
Asnu-Bilban YALÇIN Anadolu Kavağı, Yoros Kalesi 2012 Yılı Kazı Çalışmaları.....	371
Mustafa ÖZER Edirne Yeni Saray (Saray-I Cedîd- İ Âmire ) Kazısı 2012 Yılı Çalışmaları.....	382
Mustafa ŞAHİN Myndos Kazısı – 2012.....	400
Masako OMURA Yassihöyük Kazıları 2012.....	418
Mirko NOVÁK - Ekin KOZAL Sirkeli Höyük 2012 Yılı Çalışmaları.....	428
S. GÜLÇUR - Y. YILMAZ - P. ÇAYLI - I. DEMİRTAŞ Güvercinkayası 2012 Kazısı Ön Rapor.....	443

Marcella FRANGIPANE - Francesca BALOSSİ RESELLİ - Hülya  
ÇALIŞKAN AKGÜL  
Arslantepe 2011-2012 Yılı Kazı Sonuçları: İlk Tunç Çağı I'ın Yeni  
Buluntuları.....456

Hüseyin YURTTAŞ - Haldun ÖZKAN - Zerrin KÖŞKLÜ - Muhammet  
Lütfü KİNDİĞİLİ  
Kemah Kalesi Kazısı 2012 Yılı Çalışmaları.....470

## MYNDOS KAZISI – 2012

Mustafa ŞAHİN\*

Muğla İli, Bodrum İlçesi, Gümüşlük Beldesi'nde yer alan Myndos antik kentinde sürdürülmekte olan kazı çalışmalarına 2012 yılında da devam edilmiştir. Kazı çalışmalarına Bakanlık temsilen Elazığ Müzesi'nden Sayın Kenan Öncel katılmıştır. Uyumlu ve yardımsever çalışmalarından dolayı kendisine bir defa daha teşekkür ederiz. Kazı ve araştırmalara heyet üyesi olarak destekte bulunan Yrd. Doç. Dr. Derya Şahin, Arş. Gör. Serkan Gündüz, Arkeolog Durmuş Altan, M. Ufuk Gürdal, Tamer Güner, Oktay Dumankaya, Hazal Çıtakoğlu, Gonca Gülsefa ve Merve Yurtsever'e minnettarım. Çalışmalar, Uludağ Üniversitesi<sup>1</sup>, Adnan Menderes Üniversitesi<sup>2</sup>, Trakya Üniversitesi<sup>3</sup>, Akdeniz Üniversitesi<sup>4</sup> ve Ahi Evran Üniversitesi<sup>5</sup> öğrencilerinden oluşan bir ekip tarafından yürütülmüştür. Gayretli çalışmalarından dolayı heyet üyesi öğrencilerime bir defa daha teşekkür etmeyi borç bilirim.

2012 kazı çalışmalarına Asar Adası üzerinde devam edilmiştir. 2012 yılındaki çalışmalar adanın orta terasında bulunan mimarîyi tespit etmek üzere üç farklı sondajda sürdürülmüştür (Resim :1). Bu sezon ilk olarak adanın doğu yamacında da kazılara başlanmıştır. Kazı alanlarının genel koordinatörlüğünü M. Ufuk Gürdal ve Durmuş Altan yürütmüştür.

### D2 AÇMASI

2012 çalışmalarına D2 (Resim:1) olarak adlandırdığımız alanda başlanmıştır. Söz konusu kazı alanı D1 numaralı açmanın güneydoğusunda, C2 açmasının kuzeydoğusunda yer almaktadır. Açmanın boyutları arazi yapısı göz önünde bulundurularak 700 x 700 cm. olarak belirlenmiştir. Daha sonra bu alan kendi içinde 4 kareye bölünerek her parsel alt kodlarla isimlendirilmiştir (D2 a-d). Alanda çapraz açma kazı metodu kullanılarak çalışmalara birbiri ile çapraz iki parselde aynı anda başlanmıştır (D2a- D2d).

### D2a Açması

D2 a olarak adlandırılan 438 x 350 cm. ölçülerindeki açmada yapılan çalışmalarda, alanın güneyinde 220 x 180 cm. ölçülerinde ve yaklaşık 165 cm. derinliğinde bir sarnıç açığa çıkarılmıştır. Sarnıcın duvarları ortalama 40 cm. genişliğindedir. Ancak topografyaya göre alt kotta kalan kuzey duvarın 65 cm. kalınlığında olduğu tespit edilmiştir. Bunun sebebi yamaç nedeniyle sarnıç üzerinde oluşan basınç olmalıdır. Sarnıç tabanında, kuzeydoğu köşeye gelecek şekilde bir adet temizleme çukuru yer almaktadır. Çukurun derinliği 14 cm., çapı 36 cm.dir. Temizleme çukuru içinde *insitu* oval bir taş bulunmuştur (Resim:2). Taşın hemen yanında birkaç adet hayvan kemiği de vardır. Oval taşın ölçüleri 26 x 16 cm. olup işlevi henüz

<sup>1</sup> Faruk Yolsal, M. Uğur Ekmekçi, Murat Akın, Çağrı Aydın, Çiğse Hekim, Melis Uludağ, Ozan Usanmaz, Mustafa Akgül, Ayşegül Niğbolu, Şükrü Turgut, Atakan K. Çetin.

<sup>2</sup> Ayşenur Başaran ve Semih Togan.

<sup>3</sup> Esin Güney ve Melis Anter.

<sup>4</sup> Hakan Kayacan.

<sup>5</sup> Merve Kara.



anlaşılamamıştır. Sarnıcın içinde yapılan kazı çalışmalarında zemin seviyesinde Bizans sırlı seramiğine de rastlanmıştır. Bu seramiğin bir diğer parçası sarnıcın içinde bırakılan kesitin üst seviyesinde bulunmuş ve her iki parça daha sonra birleştirilmiştir. Bu durum sarnıcın bilinçli bir şekilde doldurulduğuna işaret etmektedir. Sarnıç içerisinde yoğun miktarda yanmış odun parçaları da dikkat çekmektedir. Sarnıcın güney-batı köşelerine gelecek şekilde -114 cm.de bir adet pişmiş topraktan oluk parçasına rastlanmıştır. Sarnıç zemininde birisi doğuda, diğeri kuzeybatı yönünde olmak üzere yivli üç adet mermer mimarî malzemenin zemin döşemesi olarak kullanıldığı tespit edilmiştir. Mermer blokların okunabilen genişlikleri kuzeydeki 45 cm., doğudaki 32 cm., güneybatıdaki 23 cm.dir. Sarnıç sıvalarında bitki kökleri nedeni ile etkili bir deformasyon gözlemlenmektedir. Bu sene yapmış olduğumuz incelemelerde her konutun bir sarnıcının olduğu anlaşılmıştır.

Sarnıcın kuzeybatı köşesinde sarnıç duvarı ile kuzeyde yer alan odanın duvarı arasındaki boşlukta 12 adet sikke ele geçirilmiştir.

2011 yılında "C2" olarak adlandırdığımız açmada bulduğumuz zemin döşemeleri bu sene bulduğumuz sarnıçla daha anlamlı hâle gelmiştir. Bu bölümden anlaşıldığı kadarıyla sarnıçların tavan kaplamaları evlerin zeminlerini oluşturmaktadır. Kaplamaların kodu göz önünde bulundurulduğunda, söz konusu konutun oturmuş olduğu zeminin seviyesi de yaklaşık olarak anlaşılmaktadır. Bu sezon tamamını açığa çıkardığımız C2 ile D2 a açmasında bulunan evin 3 m. genişliğinde, 5 m. uzunluğunda olmak üzere 15m<sup>2</sup>.den ibaret yaşama alanına sahip olduğu anlaşılmıştır. Konutun girişi büyük olasılıkla güney yönde bulunan sokaktan verilmiştir (Resim:3). Burada yapılan kazılarda 1 adet metal pens ve 28 adet sikke bulunmuştur.

D2-A açmasında ele geçirilen seramik buluntularının genel değerlendirmesinde farklı seviyelerde ele geçirilen en erken seramik örneklerini Hellenistik Döneme tarihlenen astarlı kaplara ait parçalar oluşturmaktadır. Ayrıca, kalıp yapımı kâseler (Megara kâseleri vb.) ve gri hamurlu kaplara ait parçalar Helenistik Döneme tarihlenen buluntular arasındadır. Roma Dönemi kırmızı astarlı tabak ve kâse parçalarına hemen hemen her seviyede rastlanmıştır. Ele geçirilen en geç örnekler ise Bizans Dönemine ait yeşil sırlı seramik parçalarıdır. Kaba seramikler arasında pişirme kaplarına ve açık renk saklama, taşıma ve mutfak kaplarına ait parçalar dikkat çekmektedir. Bunun dışında -61/-76 cm. seviyesinde Bizans dönemine ait bir adet kandil parçası da ele geçirilmiştir.

#### *D2b Açması*

D2a açmasında bulunan sarnıcın bir bölümü D2b açmasında kalmaktadır. D2b açmasının ölçüleri 3,80 x 3,50 metredir. Sarnıcın her iki açma arasında kalması sarnıç kesitini incelenmesi konusunda bir avantaj sağlamıştır. Kesitte yaptığımız incelemelerde yoğun moloz taşların zemine doğru azalarak devam ettiği gözlemlenmiştir. Sarnıcın zemininde 30-40 cm. civarında millî bir toprağın olduğu tespit edilmiştir. Yanmış odun parçalarının millî toprakta bulunduğunu vurgulamakta fayda vardır. Zemindeki seramik parçasının tarihinin belirlenmesi, sarnıcın son kullanımı hakkında önemli ipuçları verecektir. Sarnıçtaki kademelenme olasılıkla sarnıcın uzun yıllar kullanılmadığını ve sonradan herhangi bir sebeple yıkılıp tekrar kullanılmaması için bilinçli bir şekilde doldurulduğunu göstermektedir. Bu tür doldurularak fonksiyonunu yok etme işlemi adadaki diğer yapılarda da sık sık karşımıza çıkmaktadır. Sarnıç duvarlarında zemin seviyesine doğru yaklaşık 50 santimetrelilik bir kararına dikkat çekmektedir. Bu kararmanın sebepleri arasında zeytin depolamanın da

sayılabileceğini düşünüyoruz. Bu konuda ileride sıvalar üzerinde yapılacak arkeometrik analizler daha açık yorumlarda bulunmamıza yardımcı olacaktır.

D2b açmasında sürdürülen çalışmalar esnasında öncelikle sarnıcın içerisinde kalan dolgu malzemesi boşaltılmış ve devamında Geç Antik Dönem ana aksının merkezinde yer alan ana caddenin 12 metrelik bir bölümü daha gün ışığına çıkarılmıştır. Yolun genişliği 150 cm. olarak ölçülmüştür. Yolun bu bölümünde de yer yer ana kayanın düzeltilmeden zemin olarak bırakıldığı anlaşılmaktadır. Bu alanda yapılan çalışmalar sırasında ele geçirilen buluntular arasında, metal süzgeç, ok ucu, olta ucu ve 7 adet sikkeye rastlanmıştır. Ayrıca bol miktarda çatı kiremidi parçası tespit edilmiştir. Seramik buluntularının yok denecek kadar az olması dikkat çekmektedir. Yolun her iki tarafında moloz taşlarla örülmüş, çamur harçlı duvarlar uzanmaktadır. Duvar kalınlıkları 40-60 cm. arasında değişmektedir. Yolun D2d açmasında da devam ettiği gözlemlenmiştir.

İnce seramik buluntu grubundaki en erken örneği İ.Ö. 5. yüzyıla tarihlenen siyah astarlı kâse dip parçası oluşturmaktadır (Resim:4). Helenistik Dönem astarlı kap formlarına ait parçalar ele geçirilen seramik buluntuları arasındadır. İnce seramik grubuna ait en geç örnekler ise geç Helenistik-Roma Dönemi kırmızı astarlı ve Bizans yeşil sırlı tabak parçalarıdır. Bu alandaki kaba seramik buluntulara bakıldığında ise pişirme kaplarına ait parçalar ve açık renk saklama, taşıma ve mutfak kaplarına ait parçalar dikkat çekmektedir. Ayrıca -111/-124 cm. seviyesinde gri hamurlu, kaide ve gövdesinin bir kısmı korunmuş *unguentarium* ele geçirilmiştir.

#### *D2d Açması*

Açmanın ölçüleri 3,50 x 3,50 metredir. Buluntu grubu D2b ile paralellik göstermektedir. Bu sezonda ana caddeye doğu-batı istikametinde bağlanan ortalama 60 cm. genişliğinde sokakların bulunduğu açıkça görülmüştür. Belirlenebilen sokaklar jeotekstil üzerine elenmiş toprakla doldurularak yürüme düzlemine yükseltilmiştir.

Yolun D2d açmasında devam eden bölümünde, tabanında haç motifli bulunan piramidal formlu ağırlık dikkate değerdir. Yol üzerinde seramik buluntunun az olmasının sebebi yolun sürekli kullanılması ile ilgili olmalıdır. Yolun kuzeydeki en uç noktasında, E2 açmasında kalan bölümünde duvar üzerinde yapı malzemesi olarak kullanılan 80 x 12,5 cm. ölçülerinde, taştan bir kapı eşiği açığa çıkarılmıştır. Bu arada önemli olan diğer nokta D2d açmasının sınırına kadar devam eden duvarda bağlayıcı malzeme olarak çamur harcı kullanılırken, E2 açmasında uzanan duvarlarda kireç katkılı bir harcın kullanılmış olmasıdır.

İnce seramik grubunda en erken örnekler arasında çok az miktarda siyah firnisli kap parçaları vardır. Daha yoğun olarak Helenistik Dönem astarlı tabak/kâse formlarına ait parçalar, Megara kâsesi parçaları ve Geç Roma-Bizans kırmızı astarlı tabak parçaları bu grubun en karakteristik buluntuları arasındadır. Bu alandaki kaba seramik buluntulara bakıldığında ise, pişirme kaplarına ait parçalar ve açık renk saklama taşıma ve mutfak kaplarına ait parçalar yoğunluktadır. Farklı olarak -12/-47 cm. seviyesinde beyaz zeminli bir *lagynosa* ait gövde parçası, -47/-66 cm. seviyesinde Helenistik Döneme ait ince cidarlı (yumurta kabuğu) kâse parçası ve -66/-77 cm. üzerinde tutamak kısmının bulunduğu bir *pithos* kapağına ait parçaya rastlanmıştır.

### *D2c Açması*

2011 sezonunda yarıda bıraktığımız D1 açmasının devamı olan D2c açmasının ölçüleri 350 x 350 cm.dir. Burada yapmış olduğumuz çalışmalar sonucunda pişmiş toprak levhalardan oluşan döşemenin devam ettiği anlaşılmıştır. Döşemede kullanılan pişmiş toprak plâkaların boyutları farklı ölçülerdedir. Bu alanda yaklaşık 590 cm. uzunluğunda ve 330 cm. genişliğinde bir oda açığa çıkarılmıştır (Resim:5). Odanın etrafını ortalama 60 cm. kalınlığında, çamur harç kullanılarak moloz taşlarla örülen bir duvar çevrelemektedir. Kazılar neticesinde mekana girişi sağlayan kapının yeri tam olarak anlaşılamamıştır. Ancak bir fikir vermesi açısından daha önce bulduğumuz kapı eşiklerinden birisi odanın kuzeydoğu köşesine yerleştirilerek giriş gösterilmiştir. Tarafımızdan yapılan bir uygulama olduğunu göstermek amacıyla eşğin etrafı kiremit kırıklarıyla sınırlanmıştır. Kiremit plâkalı oda ile kuzey-güney doğrultusunda uzanan ana cadde arasında kalan bölümde 160 cm. genişliğinde, 500 cm. uzunluğunda L şeklinde bir ara bölmenin olduğu dikkat çekmektedir. Bu alanda ana kayaya kadar inilmiş ancak herhangi bir yapı kalıntısına rastlanmamıştır. Mekânın kuzeyinde ise 370 cm. uzunluğunda, 90 cm. genişliğinde bir mekân vardır. Burada yapılan kazılarda 11 adet sikke ve 3 adet figürin parçası (Resim:6), 1 adet kandil parçası (Resim:7), 1 adet oltu ucu tespit edilmiştir.

D2c açmasında ince seramik grubu örneklerine bakıldığında Helenistik Dönem astarlı tabak/kâse formlarına ait parçalar, gri hamurlu kap formlarına ait çeşitli parçalar, Megara kâsesi parçaları ve Geç Roma-Bizans kırmızı astarlı tabak parçaları bu grubun en karakteristik buluntuları arasındadır. Bu alandaki kaba seramik grubunda ele geçirilen buluntulara bakıldığında ise pişirme kaplarına ait parçalar ve açık renk saklama taşıma ve mutfak kaplarına ait parçalar dikkat çekmektedir. Bunların dışında diğer önemli buluntular arasında -22/-33 cm. seviyesinde Helenistik Dönem astarlı daldırma tekniği ile yapılmış gövde parçası ve -33/-43 cm. seviyesinde boyun üzerinde çentik bezemeler bulunan sürahi parçası dikkat çekmektedir. -49/-67 cm. seviyesinde tondosunda Malta haçı bulunan kırmızı astarlı tabak parçası (Resim:8) ele geçirilmiştir.

### *E2 Açması*

2012 sezonunda kazısına başlanan yeni bir sektör E2 açması olmuştur (Resim:1). Açmanın boyutları 700 x 700 cm.dir. Bu alan daha önce zeminde görünen ana kaya nedeniyle, 2009 yılında yapılan kazılarda hafriyat toprağı dökme sahası olarak kullanılmıştı. Bundan da anlaşılacağı gibi açmanın tamamına yakını ana kaya yüzeyi oluşturmaktadır. Burada yapılan temizleme çalışmaları neticesinde 75 x 107 cm. ölçülerinde derinliği 33 cm., sıva kalınlığı 3 cm. olan bir sarnıç bulunmuştur. Ana kaya üzerinde bulunan çukurlar arasında şimdilik anlamlandıramadığımız duvarların olduğu gözlemlenmiştir. Sarnıca ulaşmak üzere kullanılan doğu-batı istikametinde basamaklar bulunmaktadır. Bu basamaklardan alttaki 69 x 38 cm. ve üstteki ise 130 x 60 cm. ölçülerindedir. Açmanın tam ortasına gelecek şekilde ana kaya yüzeyinin 90 x 60 cm. ebadında düzeltildiği dikkat çekmektedir. Düzeltilen taşın güneyinde *in situ* olarak korunan 45 cm. genişliğinde ve 45 cm. uzunluğunda bir duvara ait kalıntı açmanın güneyinde bulunan mekân duvarının buraya kadar uzandığına işaret etmektedir. Bu alanda yapılan kazılarda buluntu olarak 11 adet sikke ve bir mimarî parça dikkat çekmektedir. Sarnıcın biriktirme çukurunun içerisinde, 1 adet içi kül dolu, yüzeyinde ve içerisinde etkili is izi bulunan pişmiş toprak kap parçasına rastlanmıştır (Resim:9). Sarnıcın zemininde is izinin bulunmaması bu kabın buraya sonradan konulduğunu

göstermektedir. Ancak hangi amaçla konulmuş olduğunu şu an için söylemek mümkün değildir.

Açmadaki ince seramik grubunda ele geçirilen örneklere bakıldığında en erken tarihliler arasında siyah astarlı kap parçaları dikkat çekmektedir. Ayrıca Helenistik Dönem astarlı tabak/kâse formlarına ait parçalar, gri hamurlu kap formlarına ait çeşitli parçalar, Megara kâsesi parçaları ve Geç Roma-Bizans kırmızı astarlı tabak parçaları bu açmanın en karakteristik buluntuları arasındadır. Bu alandaki kaba seramik grubunda ele geçirilen buluntulara bakıldığında ise pişirme kaplarına ait parçalar ve açık renk saklama taşıma ve mutfak kaplarına ait parçalar dikkat çekmektedir. Bunların dışında ele geçirilen dikkat çekici buluntuları seviyelerine göre sıraladığımızda; 0/-25 cm. arasında Bizans sırlı kâse/tabak kaide parçası, -27/-97 cm. seviyesinde 4 parçadan oluşan Geç Antik Döneme ait kandilin üst gövde parçası, -84/-96 cm. seviyesinde açık renk hamurlu İ.Ö 2. yüzyıla tarihlenen *unguentarium* gövde ve kaide parçası, -96/-105 cm. seviyesinde Megara kâsesi gövde parçası, -105/-121 cm.de, İ.Ö. 5. yüzyıla ait dış ve iç bükey profilli kâse dibi parçası, Helenistik Döneme ait iç yüzeyinde palmet baskı motifi bulunan bir tabağa ait kaide parçası ve Megara kâsesine ait gövde parçası bulunmaktadır. Bu seviyede ayrıca Roma Dönemi kırmızı astarlı ağız kenarında çentikler bulunan tabak parçası da ele geçirilen buluntular arasındadır. En alt seviye olan -133/-150 cm. aralığında Helenistik Döneme ait bir *kylis* kaide parçasına rastlanmıştır. Bu dağılım bize bu açmada seviyeler arasında fazla bir karışıklığın olmadığını, diğer bir ifadeyle ada üzerinde stratigrafinin takip edilebildiği ilk noktayı yakaladığımızı göstermektedir. Böylece adada alt kodlara yaklaştıkça bozulmanın ve kültür tabakalarının daha az birbiri ile karıştığı anlaşılmaktadır.

#### *E4 Açması*

2012 sezonunda kazdığımız diğer bir sondaj E4 olarak adlandırdığımız bölümdür (Resim:1). Adanın doğusunda bulunan bu sondajda çalışmamızın sebebi ada üzerindeki yapılaşmanın sistemini belirleyerek önümüzdeki yıllarda başlanacak restorasyon ve çevre düzenlemesi projelerine bir ön hazırlık yapmaktır.

E4 açmasının boyutları 500 x 500 cm. olarak belirlenmiştir. 90 cm. dolgu toprağından sonra açmanın güneybatı köşesinde ilk olarak ana kayaya rastlanmıştır. Bu ana kayanın kuzeyinde üzerinde haç motifi bulunan sütun başlıklarına ait bir örnek daha bulunmuştur<sup>1</sup>. Açma zeminine ulaşıldığında duvarları ortalama 60 cm. kalınlığında bir sarnıca rastlanmıştır. Sarnıcın doğu tarafında bir kademelenme vardır. Batı yarısındaki derinliği 130 cm., doğudaki derinlik ise ortalama 45 cm.dir. Sarnıç batı tarafta dikdörtgen formlu iken doğuda apsidal bir görünüm kazanır. Sarnıcın toplam uzunluğu 360 cm., genişliği batı tarafta 160 cm., apsidal bölümün içerisinde ise 260 santimetredir. Duvarlarda düzgün olmayan kesme taş ve çamur harcı kullanılmıştır. Taş sıraları arasında bir veya iki sıradan oluşan kiremit parçaları yer almaktadır. Sarnıcın sıvası batı ve güneybatı duvarlarının dışında önemli ölçüde korunmuştur. Kuzeydoğu köşede yer alan temizleme çukurunun çapı 36 cm., derinliği 21 cm.dir. Bu derinlik ada üzerindeki diğer sarnıçların temizleme çukurları göz önünde bulundurulursa, oldukça fazladır. Ayrıca temizleme çukurunun alt bölümünün mermerden oyulmuş olduğunun da altını çizmek isteriz. Mermer bölüm üzerinde metal bir parça hâlâ varlığını korumaktadır. Bu temizleme çukurunun içerisinde farklı kaplara ait seramik parçalar ve bronz bir

<sup>1</sup> M. Şahin, "Myndos Kazısı – 2011", 34. Kazı Sonuçları Toplantısı 3. Cilt – Çorum (Ankara 2013), 26 Resim 5.

*candelabrum* ait kaide parçası ele geçirilmiştir. Apsisi oluşturan dış duvar dikkatlice izlendiğinde açığa çıkarılmış kısımların bazı bölümlerinde küçük sıva parçaları dikkat çekmektedir (Resim:10). Sarnıç zemininde ortalama 40-50 cm. ebadında pişmiş toprak plâkalardan oluşan kaplama yer almaktadır. Bu plâkaların arası kireç harçla bağlanmıştır. Sarnıç içerisinde yoğun miktarda taş bloklar ve kiremit parçaları ele geçirilmiştir. Bu durum bize diğer sarnıçlarda alışıldığı gibi sarnıcın doldurularak terk edildiğini göstermektedir.

Bu açmanın en ilginç buluntularından birisi de sarnıcın güneydoğu köşesinde bulunduğumuz dairesel formu ve inşasında bağlayıcı eleman olarak kireç kullanılan bölümdür. Bu kireç harcı bize apsidal bölümdeki duvarın örgüsündeki sistemi hatırlatmaktadır. Büyük bir olasılıkla bu bölümdeki duvarla aynı tarihlerde inşa edilmiş olmalıdır. Bölümün ortasından aşağı doğru pişmiş topraktan yapılmış ağız çapı 21 cm. olan bir künk yer almaktadır. Künkün ölçülebilen derinliği 70 cm.dir. Bu künkün adadaki su dağıtım sistemi ile ilgili olduğuna düşünüyoruz. Bu konudaki daha detaylı bilgilere 2013 yılında E5 ismini verdiğimiz sondajda yapılacak kazılarda ulaşılabacaktır. Su dağıtım sisteminin yapılış tarihini kireç sıva yapılırken yüzeye yapıştırılan kandil ile belirlemek mümkündür. Kandilin tarihi aynı zamanda apsidal bölümdeki duvarın yapım tarihi hakkında da bilgi verecektir. Bu açmada yaptığımız çalışmaların sonucunda ayrıca 1 adet terracotta figürin başı, 1 adet yüzük ve 20 adet sikke bulunmuştur.

E-4 açmasında, yüzeyden -119 cm. derine kadar olan bölüm dolgu topraktır. Bu seviyeler arasında ele geçirilen seramik buluntular arasında en erken grubu siyah astarlı kaplara ait parçalar oluşturmaktadır. Hellenistik Dönemden pi-kulplu kâse, tabak ve kâse vb. parçaları, Geç Hellenistik-Roma İmparatorluk Dönemlerine ait kırmızı astarlı kap parçaları ve kandil parçaları ele geçirilen buluntular arasındadır. Kaba seramik olarak ise pişirme kaplarına ve açık renk saklama taşıma ve mutfak kaplarına ait parçalara rastlanmıştır. -119 cm. seviyesinden sonra ele geçirilen seramik parçaları arasında dikkat çekici olanlar -135/-145 cm. arasında üzerinde mühür bulunan (elinde globus haç tutan imparator? figürü) amphora ağız parçası.-251/ -258 cm. seviyesinde 3 parçadan oluşan Roma İmparatorluk Dönemine tarihlenen kırmızı astarlı tabak parçasıdır.

#### *F4 Açması*

E4 numaralı açmadaki çalışmalarımızın sonlandırılmasıyla birlikte açmanın kuzeyinde küçük bir bölümü açığa çıkan sarnıcın kazısını tamamlamak üzere çalışmaların F4 numara ile adlandırdığımız açmaya kaydırılmasına karar verilmiştir. Açmanın boyutları 500 x 500 cm. olarak belirlenmiştir. Burada da ortalama 100 cm. dolgu toprağından sonra mimarî kalıntılara ulaşılmıştır. Kazı çalışmalarının sonucunda açmanın batısında 285 cm. uzunluğunda 105 cm. genişliğinde ve 127 cm. derinliğinde bir sarnıç açığa çıkarılmıştır. Sarnıç sıvası önemli oranda korunmuş şekildedir. Sarnıcın üzerinde bir kireç zemin tespit edilmiştir. Kireç zeminin uzunluğu yaklaşık olarak 256 santimetredir. Sarnıcın güneyinde 110 santimetrelik bölüm açıkta kalmıştır. Bu bölümde de tam ortaya gelecek şekilde 120 x 24 x 8 cm. ebadında bir mermer plâka tespit edilmiştir. Mermerin üzerinde bir delik dikkat çekmektedir. Bu delik muhtemelen sarnıca sarkıtılan kova ile ilişkili olmalıdır. Mermer plâkanın da sarnıcın ortasına denk gelecek şekilde ahşap bir direk desteklendiğini düşünüyoruz. Çünkü kesişme noktasının tam altına gelecek şekilde 28 x 13 cm. ebadında bir kaide yer almaktadır. Kaidenin ölçüleri 33 x 35 santimetredir. Kaidenin üzerinde 28 cm. çapında etrafı sıva ile sabitlenmiş 1 cm. derinliğinde bir oturma yuvası tespit edilmiştir. Bu iz bize yaklaşık

28 cm. çapında bir direkle mermer plâkanın desteklendiğini gösterir. Kireç zemin olasılıkla ahşap bir alt yapıyı desteklemiş olmalıdır. Sarnıcın kuzey duvarında yaklaşık olarak 70 cm. mesafede yer alan ve 12 x 12 cm. ebada sahip 4 cm. derinliğindeki yuva bize yine ahşap bir direkle altyapının desteklendiğini gösterir. Sözüne etmiş olduğumuz yuva bu defa ana kayanın üzerine yerleştirilmiştir. Bu duvarın hemen doğusunda ise sarnıcın temizleme çukuru yer almaktadır. Yaklaşık 20 cm. derinliğindeki temizleme çukurunun asimetrik olduğunu vurgulamakta yarar vardır.

Taşıma sistemlerinin ahşaptan imal edilmiş olabileceğini kazılar esnasında sarnıcın içerisinde herhangi bir taştan yapılmış mimarî elemana rastlamadığımızdan dolayı söyleyebiliriz. Sarnıcın içerisinde İon düzenine ait bir sütun başlığı (Resim:11), Bizans Dönemine ait 3 sikke, 1 adet mermer eşik taşı, 1 adet mermer masa ayağı ve mermer plâkalar bulunmuştur. Bu sarnıçta moloz taşların dolgu malzemesi olarak kullanıldığı dikkat çekmektedir. Sarnıcın doğusunda ise 240 x 190 x 140 cm. ölçülerinde bir oda yer almaktadır. Duvar kalınlığı 60 santimetredir. Sarnıcın doğu duvarında bağlayıcı malzeme olarak kireç kullanılmıştır. Diğer duvarların ise moloz taş ve çamur sıvadan yapıldığı gözlemlenmiştir. Taş sıraları arasında yine kiremit kırıklarına rastlanmıştır. Odanın içerisinde genellikle dolgu malzemesine rastlanmıştır. Bu dolgu malzemesinin içinde yoğunlukla kiremit parçaları vardır. Odanın doğu bölümündeki duvarda bir düzensizlik dikkat çekmektedir. Bu nedenle odanın doğu duvarını tespit edebilmek amacıyla alanın doğusunda F5 olarak adlandırdığımız diğer bir açma bölümü oluşturulmasına karar verilmiştir. Odanın kuzeyindeki duvarın temeli olarak ana kayanın başarılı bir şekilde kullanıldığı görülmektedir. F4 açmasına ait buluntular arasında 1 adet domuz şeklinde bir kap parçası, ağız bölümü eksik olan pişirme kabı ve 35 adet sikke dikkat çekmektedir.

F4 açmasında ince seramik grubunda ele geçirilen örneklerle bakıldığında en erken örnekler arasında siyah sırlı kap parçaları önde gelmektedir. Ayrıca Helenistik Dönem astarlı tabak/kâse formlarına ait parçalar, gri hamurlu kap formlarına ait parçalar, Megara kâsesi parçaları ve Geç Roma-Bizans kırmızı astarlı tabak parçaları bu gruba en karakteristik buluntuları arasındadır. Bu alandaki kaba seramik olarak ele geçirilenler arasında pişirme kaplarına ait parçalar ve açık renk saklama taşıma ve mutfak kaplarına ait parçalar dikkat çekmektedir. Bunların dışında ele geçirilen dikkat çekici buluntular arasında -63/-85 cm. seviyesinde bulunan Batı Yamacı Seramiğine ait gövde parçası kayda değerdir.

#### *F5 Açması*

2012 sezonunda kazısı yapılan son sektör olan F5 açmasının boyutları 300x300 santimetredir. Bu açmada yaklaşık 150 cm. derinliğe inilmiştir. Mimarî kalıntılar ortalama 20 santimetreden itibaren gelmeye başlamıştır. Açmada açığa çıkarılan bölümden anlaşıldığı kadarıyla 70 cm. genişliğinde 55 cm. kalınlığında bir kapı açıklığı bulunan 100 cm. genişliğinde bir koridor tespit edilmiştir. Koridorun uzunluğu henüz belli değildir. F4 açmasındaki doğu duvarının şekli de tam anlaşılamamıştır. Bu açmada üzerinde haç motifi bulunan 2 adet parapet levha bulunmuştur (Resim:12-13). Ayrıca koridor olarak adlandırdığımız bölümde, koridoru kuzey-güney doğrultusunda takip eden bir kanalın varlığı tespit edilmiştir. Kanalın genişliği 24 santimetredir. Kanalın kuzey ve güney uç bölümlerinde mermer plâkaların olduğu ve aradaki yaklaşık 120 cm. uzunluğundaki bir bölümün ise üzerinin açık olduğu gözlemlenmiştir. Açığa çıkarılan kanalın fonksiyonu ise henüz anlaşılamamıştır. Ayrıca F5 açmasında 10 adet sikke ele

geçirilmiştir. Kazı ödeneğimizin bitmesi nedeniyle bu alanda zemine inilemeden kazıların durdurulmasına karar verilmiştir.

Özellikle F5 numaralı sondajda bulunan üzeri haç motifli parapet levhalar ile E4 ve E5 bölümlerinde açığa çıkan doğu bölümünde apsidal duvar olan mimarî kalıntı anlam kazanmaktadır. Yapının doğu-batı istikametinde oturuyor olması ve apsisli bölümün doğuya bakıyor olması burada şapel türünde bir mekânının olabileceğini akla getirmektedir. 2013 yılında E5 numaralı açmada yapılacak kazılar bu konuda daha açık belgeler sunacaktır.

F5 açmasında yapılan çalışmalarda ele geçirilen seramik buluntulardaki yoğunluk diğer açmalara göre daha düşüktür. Bu alandaki ince seramik grubu arasında, Helenistik Dönem astarlı, tabak/kâse parçaları ve Geç Helenistik- Roma Dönemine tarihlenen kırmızı astarlı tabak parçaları ele geçirilmiştir. Bu gruptaki en geç buluntu ise Bizans sırlı tabak parçasıdır. Kaba seramik grubunda ise, pişirme kaplarına ait parçalar ve açık renk saklama taşıma ve mutfak kaplarına ait parçalar ele geçirilmiştir. Ayrıca bu alanda ele geçirilen dikkat çekici bir diğer buluntu ağız, kulp ve gövde kısımları korunmuş kılıç formulu (sapatheion) amphoradır (Resim:14)<sup>2</sup>.

#### *Restorasyon ve Konservasyon Çalışmaları*

*Mesut YILMAZ*

Restorasyon ve konservasyon çalışmaları 13.08.2012- 31.08.2012 tarihlerinde restoratör Mesut Yılmaz ve Melis Anter tarafından yürütülmüştür. Kazı alanında yapılan konservasyon çalışmaları ile kazı laboratuvarına getirilen kazı buluntusu küçük eser restorasyon- konservasyon çalışmaları olarak iki ana başlıkta toplanmıştır.

Kazı alanında konservasyon başlığı altında yapılan çalışmaları, Tavşan Adası'nda yapılan kazı çalışmalarında ortaya çıkarılan sarnıçlar ve yapı duvarlarının restorasyonunu oluşturmaktadır. Kazı buluntusu eser konservasyonunu başlığı altında yapılan çalışmalar ise bronz, kurşun ve pişmiş toprak gibi küçük eserlerin konservasyonu oluşturmaktadır. Konservasyon çalışmaları, içerik ve malzemeye göre başlıklar altında aşağıda genel itibarıyla açıklanmıştır.

#### *A)Kazı Alanında Yapılan Konservasyon Çalışmaları*

##### *1) Sarnıçlar*

Tavşan Adası kazılarında ortaya çıkarılmış ve açma kodları ile tanımlan E4, F4, D1a, D2a ve A2 kodlu sarnıçların sıvalarının restorasyon-konservasyon çalışmaları yapılmıştır. Çalışmalarda sarnıç sıvalarının yüzeylerindeki, çatlak kısımlardaki ve duvar ile sıva arasındaki topraklar temizlenmiştir. Temizlik işlemi tamamlandıktan sonra sıvalardaki bozulmalar da tespit edilmiş ve bu bozulmalara nasıl bir müdahale yapılacağına karar verilmiştir.

Sarnıç duvarları ile sıvalar arsında oluşan boşluklar malta harcı enjeksiyon yöntemiyle doldurulmuştur. Bunun amacı sıvaların duvarlara kopmuş olan bağlantısını tekrar sağlayarak çere faktörlerinden etkilenerek dökülmelerini önlemektir. Enjeksiyon işlemi tamamlandıktan sonra sıvalardaki çatlaklar ve yüzeydeki bütün lakunalar dolgu harcı ile doldurulmuştur (Resim:10). Dolgu harcı olarak kireç harcı kullanılmıştır. 3 ölçü ince kum ve 1 ölçü kireç kaymağı veya hidrolik kullanılarak hazırlanan harç, spatüllerle boşluklara dolgulanmış, dolgunun boşluğa yerleşmesi ve yüzeyinin düzgün olması amacıyla dolgu üstten fırçalanmış ve süngerlenmiştir. Bunun amacı çatlak ve

<sup>2</sup> A.K. Şenol, Taşucu Arslan Eyce Amphora Müzesi (Mersin 2009), 173.

boşluklarda toprak birikerek bitki gelişmesinin önüne geçmektir. Dolgu işlemi de tamamlanarak sarnıç sıvalarındaki çalışmalar tamamlanmıştır.

## 2) Yapı Duvarları

Tavşan Adası kazılarında ortaya çıkarılan yapılara ait duvarlar dış etkilere etkilenerek mevcut korunmuşluk durumunu kaybetmemesi için duvarların üst kısımlarına jeotekstil ve horasan harç ile şapkalar yapılmıştır (Resim:10).

Duvarlarda yapılan diğer bir işlem ise şu olmuştur: Açmaların kot seviyeleri duvarların temel kısımlarından daha aşağıda olduğu için duvarların altındaki toprağı yağmurun aşındırması yüzünden duvarların yıkılma tehlikesini önlemek amacı ile açma taban seviyesinden duvarların temel seviyesine kadar taş kuru duvar ile desteklenerek duvarlardaki çalışmalar tamamlanmıştır.

## B) Laboratuvarında Küçük Eser Konservasyonu

2012 kazı sezonunda bulunmuş olan küçük buluntuların konservasyon çalışmaları aşağıda anlatılmıştır.

### 1- Bronz Eserlerin Konservasyonu

*Temizlik:* Eser yüzeyindeki toprak ve korozyon tabakaları, eserin patinası korunacak şekilde mikroskop altında, bistüri ile mekânîk yolla temizlenmiştir. Magnesia korozyonlu eserler dışındaki bronzların, bistüri ile mekânîk temizliği sonrasında, açığa çıkan ve gözenekleri dolduran korozyon tozları ve bistürinin ulaşmadığı girintilerdeki korozyonlar, döner motor ucuna takılmış, disk şeklindeki yumuşak, çelik fırça ile fırçalanmış ve etil alkolle silinerek temizlenmiştir.

*Korozyona Karşı Koruma - BTA:* Temizliği yapılan bronz eserleri, yeni korozyon oluşumlarından korumak, ve durumlarının stabilizasyonunu sağlamak için, korozyon önleyici bir kimyasal olan etil alkol içinde % 3 'lük oranda hazırlanan benzotriazol çözeltisi içinde 2 gün bekletilmiştir. Bronzlar bu çözüldükten sonra, etil alkol ile silinerek yüzeyde kalan BTA artıklarından arındırılmıştır.

*Yüzey Kaplayıcı:* Bronzlar, ortamdaki nem ve korozyona sebep olabilecek diğer etkenlerden korunması için, aseton içinde hazırlanmış % 5'lik Paraloid B-72 ile hazırlanan lak ile (sikkeler ve küçük boyutlu bronzlar daldırma yöntemiyle, büyük parçalar fırça ile yüzeye sürülerek) kaplanmıştır.

*Paketleme:* Yukarıda sayılan işlemlerden geçen bronzlar, temiz, delikli, kilitli poşetlere konulup kapaklı plâstik kutular içerisine envanter numarası sırasına göre yerleştirilmiştir. Kutu içerisinde nemden dolayı olabilecek yoğuşmaya karşı önlem olarak, nem çekici özelliğe sahip bir malzeme olan kobalt mavisi katkılı silikajel boncuklar, delikli kilitli poşetlere yeteri miktarlarda konularak bu kutuların içerisine yerleştirilmiştir.

### Pişmiş Toprak Eserlerin Konservasyonu

*Temizlik:* Genellikle hamurları çok yumuşamış ve yüzeyi aşınmış şekilde olduklarından dolayı yüzeydeki toprak kirlilik tabakaları % 50 oranında hazırlanmış etil alkol- saf su karışımına batırılmış, pamuklu çubuk ile, kalker tabakaları hazırlanan bu karışımla, yumuşak ise bistüri ile, mekânîk yolla temizlenmiştir.



*Sağlamlaştırma:* Hamuru zayıflamış, yumuşamış ve yüzeyi aşınmış olan figürinler, yüzeylerine, aseton içinde hazırlanmış % 5'lik Paraloid B-72 fırçayla yeteri kadar emdirilerek sağlamlaştırılmıştır.

*Yüzey kaplayıcı:* Ortamdaki nemden ve diğer zararlı yabancı maddelerden korunması amacıyla yüzeye fırça ile aseton içinde hazırlanmış % 5'lik Paraloid B-72 ile lak sürülmüştür.

#### *Cam Eserlerin Konservasyonu*

*Temizlik:* Cam eserlerin yüzeyindeki toprak ve lokal kalker % 50 etil alkol- saf su karışımı ve yumuşak sulu boya fırçası yardımı ile yıkanarak temizlenmiş ve kurumaya bırakılmıştır.

*Paketleme:* Yukarıda sayılan işlemlerden geçen pişmiş toprak eserler, temiz, delikli, kilitli poşetlere konulup kapaklı plâstik kutular içerisine envanter numarası sırasına göre yerleştirilmiştir.

Sonuç olarak, 2012 yılı çalışmaları ile Bazilika'ya ulaşan ana yolun bir bölümü daha açığa çıkarılmış ve 2010 yılında Sunak olduğunu düşündüğümüz kalıntının ait olduğu tapınağa ait kalıntılara bu dönemde de ulaşılamamıştır. Adanın kazısı tamamlanmayan bölümlerinde büyük bir tapınak için alan her geçen sezon biraz daha küçülmektedir. Bu nedenle yüzeyde bulunan mermerden kolosal mimarî malzemenin bir tapınağa ait olma olasılığı giderek azalmaktadır.

#### *Geomagnetische Prospektionen in Myndos 2012*

*Martina SEIFERT  
Frank ANDRASCHKO<sup>3</sup>*

#### *Fragestellung und erste Ergebnisse der Voruntersuchungen*

Auf Einladung von Prof. Dr. Mustafa Şahin von der Universität Bursa nahm im Juli 2012 ein Team<sup>4</sup> des Archäologischen Instituts der Universität Hamburg an der Kampagne in Myndos teil. Diesem Aufenthalt waren 2010 und 2011 kurze Begehungen vor Ort zusammen mit dem Geologen Prof. Dr. Bernt Schröder von der Ruhr-Universität Bochum vorausgegangen.

Nur wenige antike Bauten des festländischen Myndos sind heute noch obertägig sichtbar und identifizierbar: hierzu zählen Überreste der Hafenanlagen, Hausgrundrisse, verschiedene Tempelgrundrisse und die Ruinen eines als Stadion bezeichneten Gebäudekomplexes. Rezente landwirtschaftliche Nutzung und private Grundeigentumsverhältnisse schränken eine flächendeckende invasive wissenschaftliche Untersuchung des Geländes weitgehend ein.

Die Arbeitsaufgabe des türkisch-deutschen Vorhabens besteht demnach in der topographischen Geländeaufnahme und Klärung der städtebaulichen Situation der antiken Hafenstadt Myndos und ihrer unmittelbaren Umgebung mithilfe nicht-invasiver Prospektionsmethoden. Für die Voruntersuchungen kam ein Geoscan Research

<sup>3</sup> Prof. Dr. Martina Seifert, Hamburg Üniversitesi, Almanya.

<sup>4</sup> Prof. Dr. Martina Seifert (Leitung), Dr. Frank Andraschko, Thomas Fuchs, Lilian Schönheit M.A. Für die Genehmigung der Untersuchungen danken wir dem T.C. Kültür ve Turizm Bakanlığı.

Fluxgate Gradiometer FM256 der Universität Hamburg zum Einsatz; die Vermessungsarbeiten erfolgten unter Verwendung einer Leica TCR 407. Das Ziel dieser Voruntersuchungen bestand in der Erprobung der Aussagefähigkeit und Effizienz der eingesetzten Methodik unter den örtlichen Bedingungen. Die Auswahl und Anlage der Flächen orientierte sich 1. an der Geländetopographie in Verbindung mit dem Stadtmauerverlauf, 2. am Vorhandensein obertägig sichtbarer Baustrukturen und 3. an der Möglichkeit der Begehbarkeit des zu untersuchenden Areals.

Bisher erfolgte die geophysikalische Prospektion mehrerer Testflächen (Resim 15, insgesamt 4500 m<sup>2</sup>) auf der festländischen Seite des Siedlungsgebiets von Myndos und einer kleinen Fläche auf der Tavşan Adası (insgesamt 300 m<sup>2</sup>). 2012 wurden außerdem Vermessungsarbeiten und Prospektionen auf zwei Flächen am Kocadağ durchgeführt.

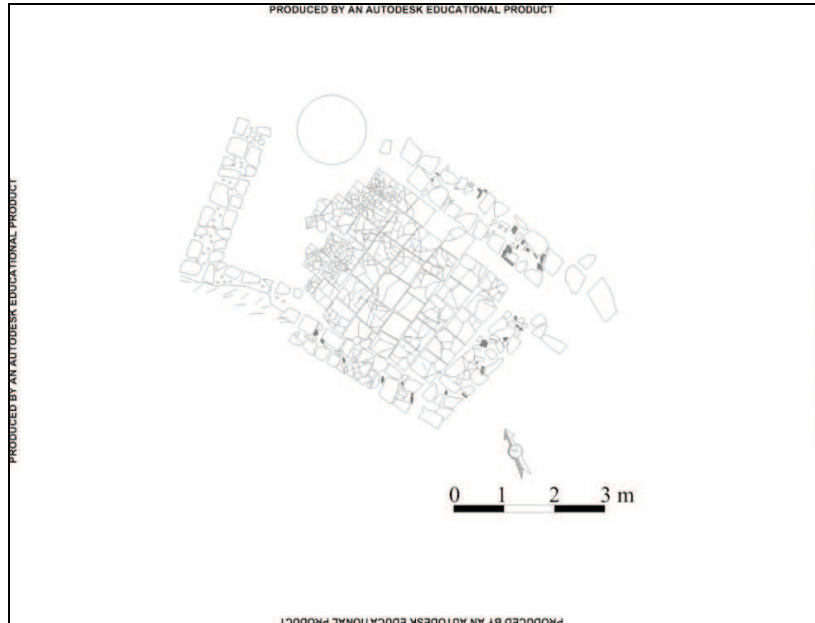
Die Ergebnisse dieser Voruntersuchungen sind, gemessen am Zeit-/Kosten-/Nutzenaufwand, insgesamt positiv zu bewerten. Die Untersuchungen auf der Tavşan Adası bestätigen die grundsätzliche Anwendbarkeit der Methode und bieten, zusammen mit den Resultaten der Begehungen auf der Feldfläche im antiken Siedlungsgebiet, einen Ansatzpunkt für eine weiterführende Analyse (qualitative Bestimmung der im Bild erkennbaren Strukturen). Die inhaltliche Interpretation der Baustrukturen ist nach derzeitigem Kenntnisstand nur unter großen Vorbehalten möglich. Der Bildausschnitt vom Kocadağ lässt antike wie rezente Wegeführungen zu erkennen, außerdem Teile eines Gebäudegrundrisses (evtl. Poseidontempel?). Auf der Landzunge an der Hafengebucht wurde eine runde Struktur sichtbar, bei der es sich um einen kleinen Turm oder einen Kalkbrennofen handeln könnte. 2013 ist eine Fortführung der Vermessungs- und Prospektionskampagne zur Erfassung der Topographie und städtebaulichen Struktur von Myndos geplant, die den weiteren Grundstock für eine topographische Karte des antiken Stadtgebietes legen soll.



Resim 1



Resim 2



Resim 3



Resim 4



Resim 5



Resim 6



Resim 7



Resim 8



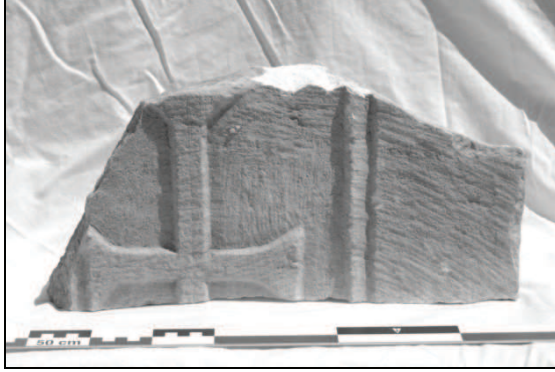
Resim 9



Resim 10



Resim 11



Resim 12

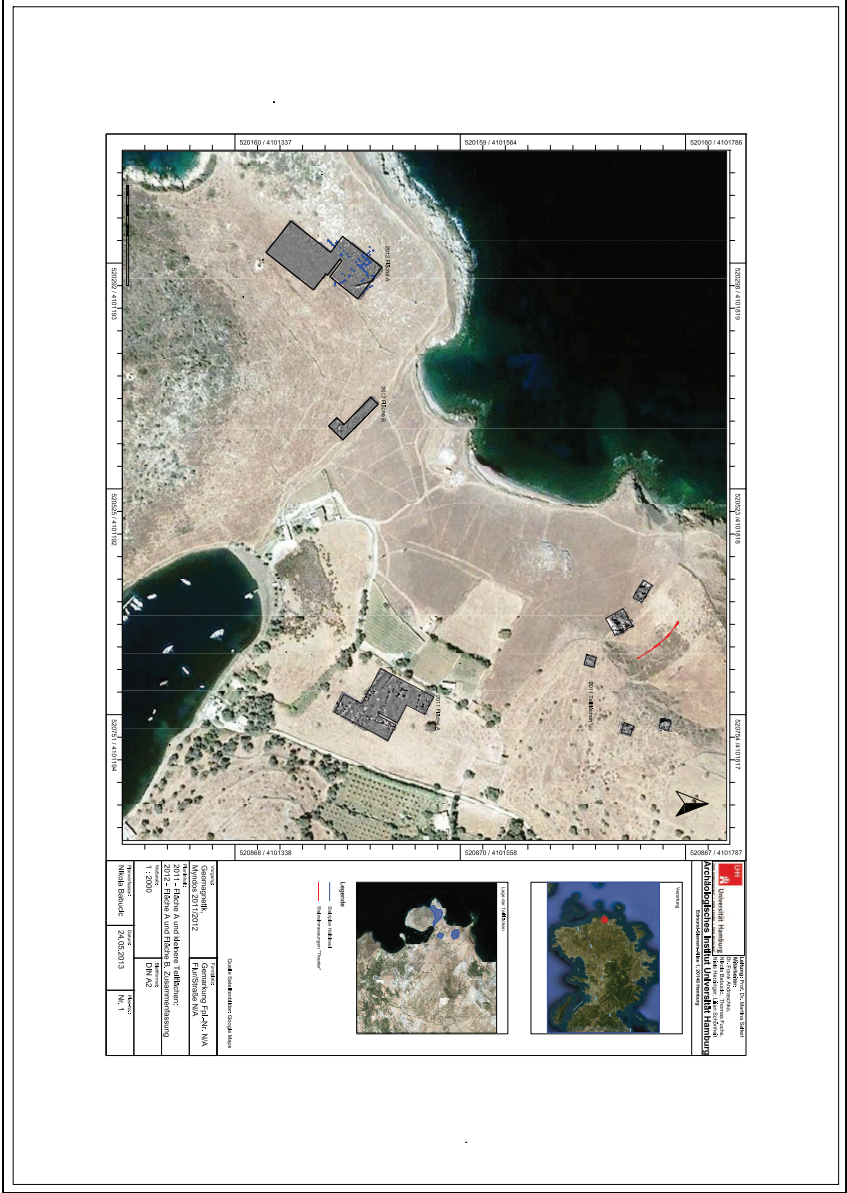


Resim 13



Resim 14





**Hochschule Ostwestfalen-Lippe**  
 Fakultät für Bauingenieurwesen  
 Fachbereich 1 - Bauingenieurwesen  
 Fachbereich 2 - Bauingenieurwesen  
 Fachbereich 3 - Bauingenieurwesen  
 Fachbereich 4 - Bauingenieurwesen  
 Fachbereich 5 - Bauingenieurwesen  
 Fachbereich 6 - Bauingenieurwesen  
 Fachbereich 7 - Bauingenieurwesen  
 Fachbereich 8 - Bauingenieurwesen  
 Fachbereich 9 - Bauingenieurwesen  
 Fachbereich 10 - Bauingenieurwesen  
 Fachbereich 11 - Bauingenieurwesen  
 Fachbereich 12 - Bauingenieurwesen  
 Fachbereich 13 - Bauingenieurwesen  
 Fachbereich 14 - Bauingenieurwesen  
 Fachbereich 15 - Bauingenieurwesen  
 Fachbereich 16 - Bauingenieurwesen  
 Fachbereich 17 - Bauingenieurwesen  
 Fachbereich 18 - Bauingenieurwesen  
 Fachbereich 19 - Bauingenieurwesen  
 Fachbereich 20 - Bauingenieurwesen

**Legende**  
 0011110010  
 0011110011  
 0011110012  
 0011110013

**Scale**  
 1:2000

**Project Information**  
 Projektname: ...  
 Projektziele: ...  
 Projektbeginn: ...  
 Projektende: ...  
 Projektverantwortlicher: ...  
 Projektmitarbeiter: ...  
 Projektbudget: ...  
 Projektstatus: ...  
 Projektphase: ...  
 Projektbeschreibung: ...  
 Projektziele: ...  
 Projektorganisation: ...  
 Projektbudget: ...  
 Projektstatus: ...  
 Projektphase: ...  
 Projektbeschreibung: ...  
 Projektziele: ...  
 Projektorganisation: ...

Resim 15