



**SANAYİ DOKTORA PROGRAMI
ÇAĞRI DUYURUSU**

2244

**Bilim İnsanı Destek Programları Başkanlığı
BİDEB**

**BİDEB
Bilim İnsanı Destek Programları Başkanlığı**



Türkiye Cumhuriyeti
SANAYİ VE TEKNOLOJİ BAKANLIĞI



TÜBİTAK

2244 - Sanayi Doktora Programı Hk.

TÜBİTAK

Bilim İnsanı Destek Programları Başkanlığı

**Doç. Dr. Ömer Faruk URSAVAŞ
BİDEB Başkanı**

24 Kasım 2021

PROGRAMIN AMACI

- ❑ Sanayi kuruluşlarında ihtiyaç duyulan nitelikli insan kaynağının üniversite-sanayi işbirliği ile yetiştirilmesi
- ❑ Sanayide doktoralı araştırmacı istihdamının teşvik edilmesi

PROGRAMIN HEDEF KİTLESİ ve PAYDAŞLAR

- ❑ Devlet veya vakıf yükseköğretim kurumlarında bir doktora programına kayıt yaptırmış öğrenciler
- ❑ Üniversiteler/Araştırma Altyapıları, Ar-Ge veya Tasarım Merkezine Sahip Şirketler, Teknopark Şirketleri, TÜBİTAK Projesi Sonuçlandırmış Şirketler

DESTEK KAPSAMI VE SÜRESİ

- ❑ Doktora öğrencilerine eğitimleri süresince aylık 4.500 TL burs desteği
- ❑ Doktora öğrencilerinin mezuniyetleri sonrasında istihdam aşamasında sanayi kuruluşlarına 36 aya kadar istihdam desteğiProje Yöneticisi ve Akademik Danışmanlara Proje Teşvik İkramiyesi



İŞBİRLİĞİ MODELİ 1 : ÜNİVERSİTE - SANAYİ İŞBİRLİĞİ

Bir üniversite ya da araştırma altyapısı ile **1** özel sektör kuruluşunun bir araya geldiği projeler

EN AZ 3 ÖĞRENCİ



%25

%75



TÜBİTAK

İŞBİRLİĞİ MODELİ 2 : REKABET ÖNCESİ ÜNİVERSİTE - SANAYİ İŞBİRLİĞİ

Bir üniversite ya da araştırma altyapısı ile en az **2** özel sektör kuruluşunun bir araya geldiği projeler

EN AZ 5* ÖĞRENCİ

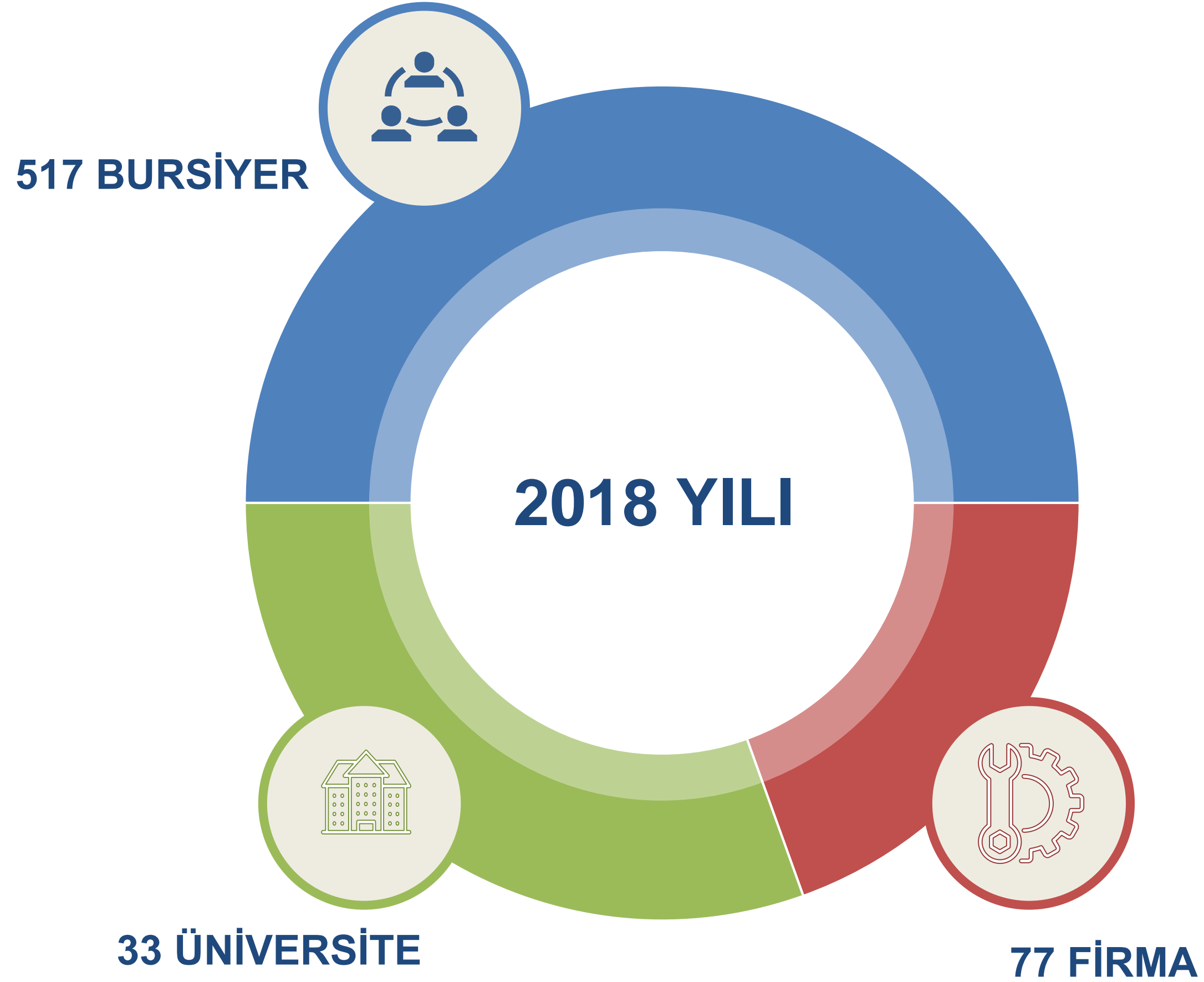


%25

%75



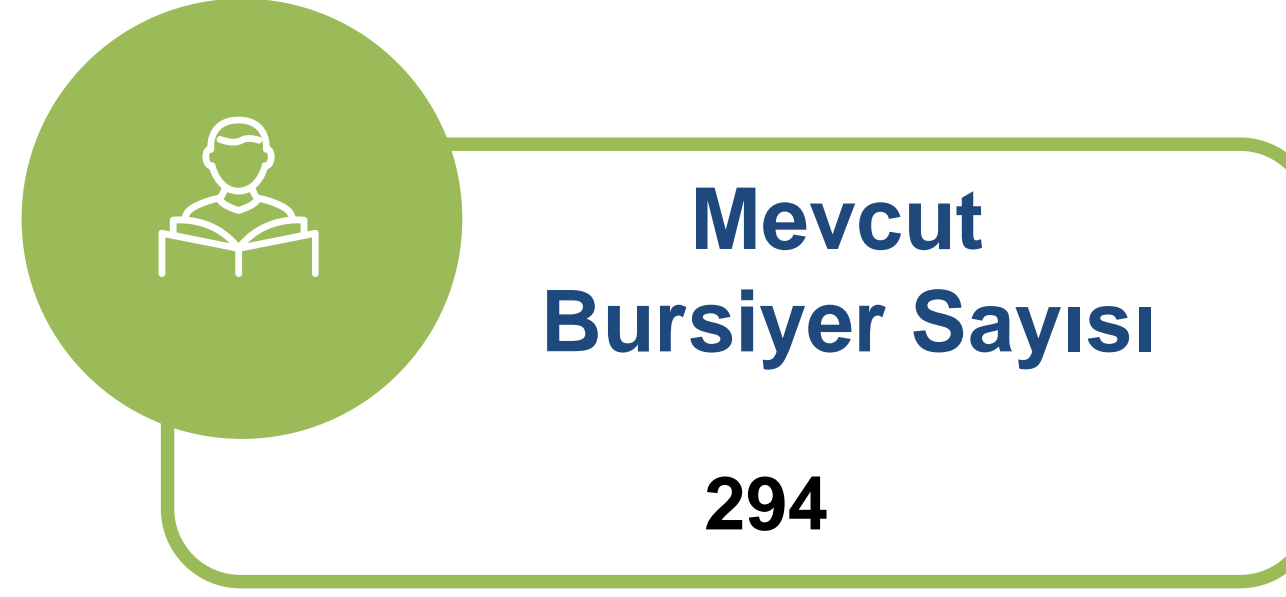
TÜBİTAK



□ Programın ilk çağrısına 2018 yılında (9 Temmuz-22 Ekim 2018) çıkıldı.

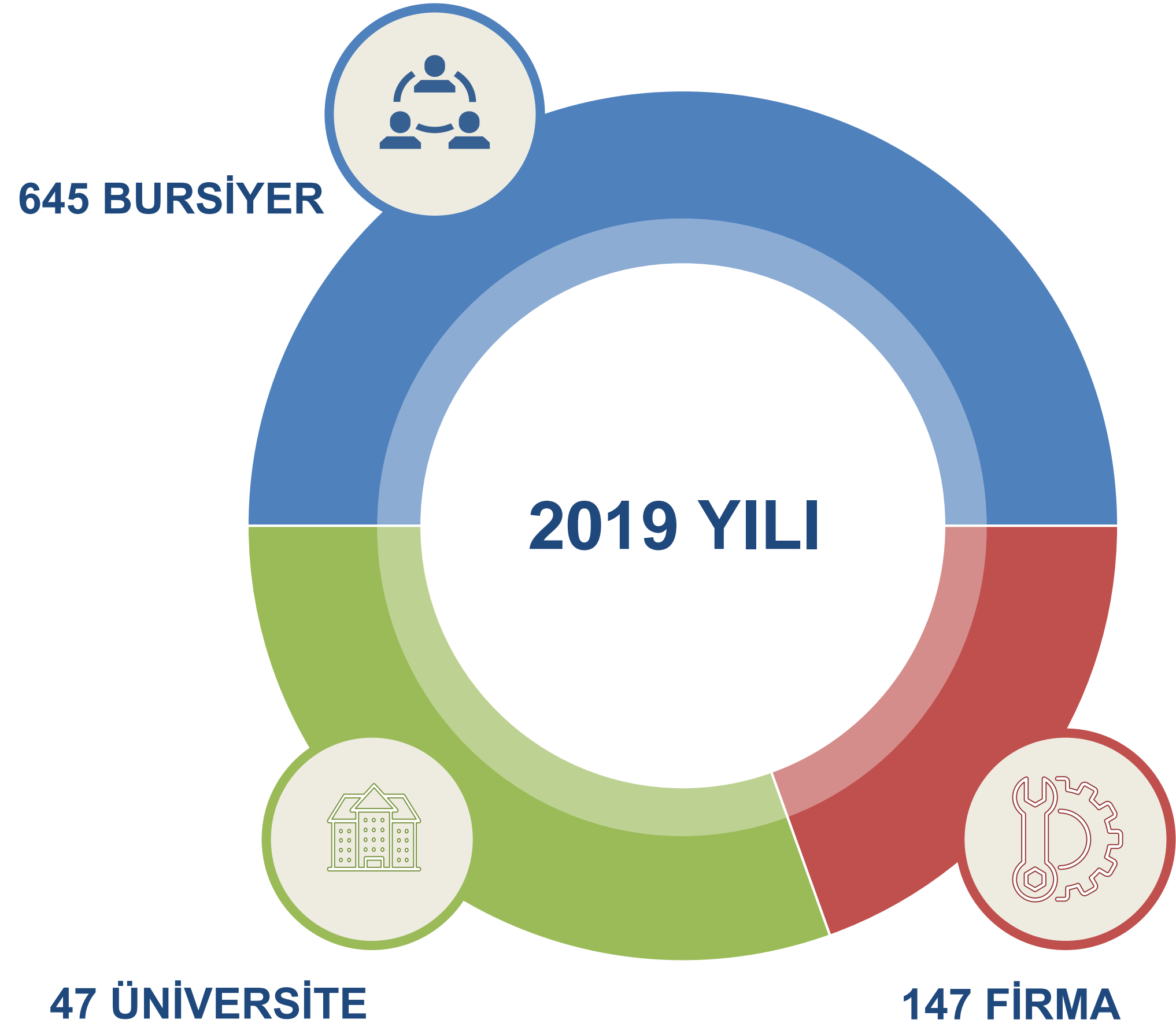
□ **120** projenin desteklenmesine karar verildi.

□ Sözleşmeleri imzalanan **119** proje yürürlüğe alındı.



Son bursiyer ekleme süresi dolduktan sonra hiç bursiyer bulunamayan 23 proje yürürlükten kaldırılmıştır. Yürürlükten kaldırılan projelerin alan bazlı dağılımı:

- Bilgisayar Bilimleri: 12 proje
- Metalurji ve Malzeme Mühendisliği: 4 proje
- Elektrik-Elektronik Mühendisliği: 2 proje
- Sağlık: 2 proje
- Enerji: 1 proje
- Makine Mühendisliği: 2 proje
- Tarım: 1 proje



- ❑ Programın ikinci çağrısına 2019 yılında (14 Ekim-31 Aralık 2019) çıkıldı.
- ❑ 188 projenin desteklenmesine karar verildi.
- ❑ Sözleşmeleri imzalanan 187 proje yürürlüğe alındı.



**Desteklenmesi
Planlanan
Bursiyer Sayısı**
645



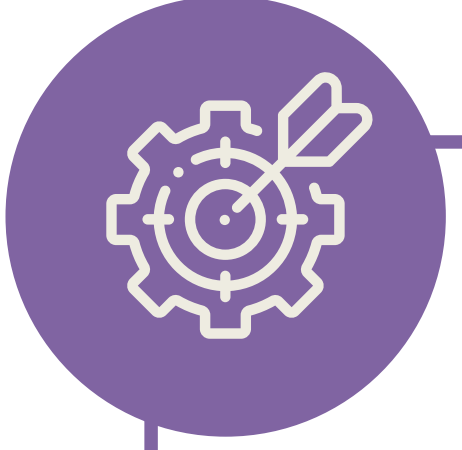
**Mevcut
Bursiyer Sayısı***
289



**Ayrılan
Bursiyer Sayısı**
40



**Destek Kazanan
Toplam Proje Sayısı**
188



**Yürürlükteki Proje
Sayısı**
186



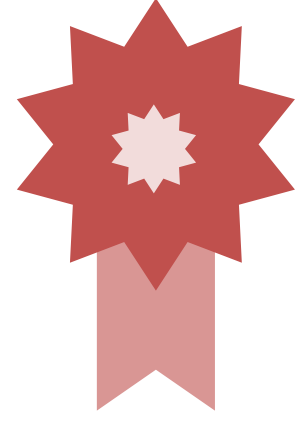
**Yürürlükten Kaldırılan
Proje Sayısı****
1

* 54 projede 0 bursiyer, 39 projede 1 bursiyer, 36 projede 2 bursiyer, 55 projede ise 3 ve üzeri bursiyer bulunmaktadır.

* Son bursiyer ekleme süresi 31 Aralık 2021'dir. Pandemi sürecinde ÖSYM sınavlarında ve doktora kayıt tarihlerinde yaşanan sarkmalar, üniversitelerde yüz yüze eğitiminin başlamamış olması, projelere dâhil edecek nitelikte öğrenci bulmakta zorlanması gibi sebepler süreci geciktirmektedir.

** Sabancı Üniversitesi - BORÇELİK Çelik San. Tic. A.Ş. üniversite-sanayi işbirliği projesinde; proje yöneticisinin 15/08/2021 tarihi itibarıyla üniversitedeki görevinden ayrılması ve projenin faaliyet alanında çalışma yapan bir başka yürütücünün sarf edilen yoğun çabalara rağmen bulunamaması ve projede mevcut bursiyer olmaması nedeniyle projenin yürürlükten kaldırılması 56 sayılı GYK toplantısında uygun bulundu.

2244-Sanayi Doktora Programı 2018 ve 2019 Yılı Çağruları

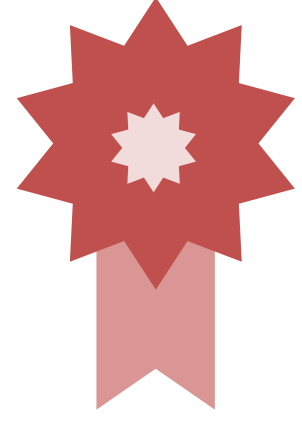


2018 ve 2019 çağruları birlikte değerlendirildiğinde:

- ❑ **49** farklı üniversitenin, **210** farklı sanayi kuruluşuyla yaptığı **308** işbirliği projesinin desteklenmesine karar verilmiş,
- ❑ **1.162** doktora öğrencisi yetiştirilmesi planlanmıştır.
- ❑ **583** bursiyer yürürlükteki projelerde aktif olarak görev yapmaktadır.

Sıra No	Üniversite Adı	Bursiyer Sayısı
1	BURSA ULUDAĞ Ü.	81
2	SABANCI Ü.	35
3	BURSA TEKNİK Ü.	32
4	ANKARA Ü.	31
5	KOÇ Ü.	31
6	YILDIZ TEKNİK Ü.	31
7	ESKİŞEHİR TEKNİK Ü.	24
8	İSTANBUL TEKNİK Ü.	22
9	ACIBADEM MEHMET ALİ AYDINLAR Ü.	19
10	MARMARA Ü.	18
11	EGE Ü.	17
12	ÖZYEĞİN Ü.	17
13	ERCİYES Ü.	16
14	GEBZE TEKNİK Ü.	15
15	ORTA DOĞU TEKNİK Ü.	14
16	ÇUKUROVA Ü.	12
17	SUNUM	12
18	İZMİR YÜKSEK TEKNOLOJİ ENSTİTÜSÜ	11
19	ATATÜRK Ü.	10
20	HACETTEPE Ü.	10

**En çok aktif bursiyeri olan
ilk 20 üniversite...**



2018 ve 2019 çağruları birlikte değerlendirildiğinde:

□ **583** bursiyer, **227** farklı projede aktif olarak görev yapmaktadır.

Bursiyer Alanları	Bursiyer Sayısı
Kimya, Petrol, Lastik ve Plastik	108
Metalurji Ve Malzeme Mühendisliği	94
Elektrik ve Elektronik	72
Makine İmalat Teknolojileri	67
Bilgi ve İletişim Teknolojileri	59
Sağlık	55
Tarım	29
Ormancılık	17
Tekstil, Hazır Giyim, Deri	14
İnşaat	13
Enerji	10
Sosyal ve Beşeri Bilimler	7
Veterinerlik	7
Çevre	6
Gıda	6
Cam Çimento ve Toprak	5
Ulaştırma, Lojistik ve Haberleşme	5
Metal	4

Aktif 556 bursiyerin doktora eğitimi aldıkları bölümlere göre dağılım...

Süreç Hakkında Bilgi Toplama



27 Ocak 2020

Bursiyerler ile TÜBİTAK Başkanımızın da katılımıyla **yüz yüze tanışma toplantısı** yapıldı.

31 Mayıs 2021

Projelerden ayrılan bursiyerlerle ayrılma sebeplerinin belirlenmesi ve programın iyileştirilmesine yönelik görüşleri toplamak için **anket uygulandı** ve görüşmeler yapıldı.



7 Ekim 2021

Bursiyerler ile TÜBİTAK Başkanımız ve BİDEB Başkanımızın da katılımıyla çevrimiçi toplantı yapıldı ve bursiyerlerin görüş ve talepleri kaydedildi.
Yapılan/yapılması planlanan değişiklikler, güncellemeler ve süreç hakkında bilgi aktarıldı.

31 Temmuz 2019

Yürürlükteki projelerde görev alan yöneticiler, akademik danışman, sanayi danışmanı ve diğer paydaşların süreçte yaşadıkları sıkıntıları öğrenmek, ihtiyaçları saptamak, öncelikleri belirlemek için **Delfi anket çalışması** yapıldı.

31 Mart 2021

Bursiyerler ile BİDEB Başkanımızın da katılımıyla **çevrimiçi toplantı** yapıldı ve bursiyerlerin görüş ve talepleri kaydedildi.



4 Haziran 2021

Paydaşların ilettiği görüşlerin değerlendirilmesi ve çözüm önerilerinin belirlenmesi amacıyla **çalışma grubu** oluşturuldu.

Sürekli...

Projelerde görev alan proje yöneticisi, sanayi yürütücüsü, akademik danışman, sanayi danışmanı, bursiyer ve diğer paydaşlarla sürekli iletişim halinde kalınarak bilgi toplanmaktadır.

4.500TL/Ay



6.000TL/Ay

MEVCUT DURUM

Eğitim Aşaması



75%

3.375 TL



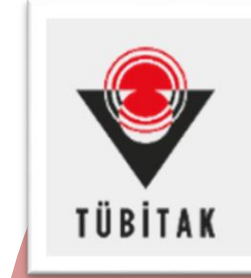
25%

1.125 TL

1.500 TL
ARTIŞ

ÖNERİLEN DURUM

Eğitim Aşaması



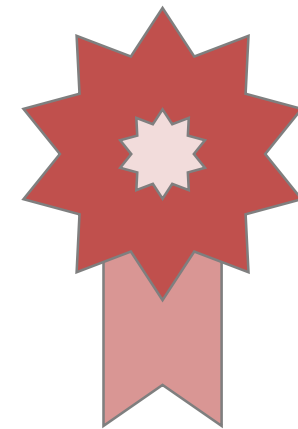
50%

750 TL



50%

750 TL



SON DURUM- BURS MİKTARI 6.000 TL/AY

- ✓ Özel Sektör Kuruluşu: 1.875 TL (% 31,25)
- ✓ TÜBİTAK: 4.125 TL (% 68,75)

◆ 1500TL'lik burs artışının %50-%50 şeklinde yapılması mevzuata uygun mudur?

2244-Sanayi Doktora Programı Çağrı Duyurusu: “2.3.6. Proje kapsamında doktora bursiyerlerine verilecek bursun en az %25’i projeye dahil olan özel sektör kuruluş/kuruluşları tarafından karşılanır.”

Proje Destek Sözleşmesi: “5.6. Burslar, Özel Sektör Kuruluşu/Kuruluşları tarafından döneme ilişkin katkı payının (en az %25 burs tutarı) Yönetici Kurum tarafından açılan proje özel hesabına aktarıldığına dair makbuzun TÜBİTAK’a iletilmesini takiben burslara ilişkin TÜBİTAK katkı payı da proje özel hesabına aktarılır.”

Burs artışlarının önceden belirlenip sözleşmeye konması mümkün değildir. TÜBİTAK Yönetim Kurulunca öncelikler, ihtiyaçlar ve talepler doğrultusunda gerektiğinde artış yapılabilir (Proje destek sözleşmesinin 14. ve 15. Maddelerinde buna değinilmiştir). Burs artışı için firmalardan onay alınmakta, kabul etmeyen firmalar eski burs miktarına göre paylarını ödemeye devam etmektedir.

Sonuç olarak; imzalanan sözleşme hükümlerine göre bütçe tutarlarında revizyonlar için özel sektör kuruluşlarının görüşleri alınmakta ve alınan görüş kapsamında yine sözleşme hükümlerine göre yeni bir sözleşme imzalanmasına gerek olmaksızın bütçe tabloları revize edilerek bildirilmektedir.

◆ Burs artışlarına ilişkin süreç nasıl yürütülecektir?

2244-Sanayi Doktora Programı projelerinde, TÜBİTAK Yönetim Kurulu tarafından alınan karar gereği aylık verilen tam burs tutarı 01 Ekim 2021 tarihinden itibaren 750 TL'si Sanayi Kuruluşu, 750 TL'si TÜBİTAK tarafından karşılanmak üzere 1.500 TL artırılmıştır ve burs artışının gerçekleştirilmesi için Sanayi Kuruluşu tarafından alınacak bir onay yazısı talep edilmiştir.

Burs artışı ile ilgili gerekli çalışmalar 1 Ekim 2021 tarihi itibarıyla başlatılmıştır. Ancak, Sanayi Kuruluşu tarafından alınacak onay yazısının asıl nüshasının proje yöneticisi tarafından bir üst yazı ile TÜBİTAK'a posta yoluyla iletilmesi ve TÜBİTAK tarafından burs artışına ait güncel bütçe tablolarının hazırlanması ve konu ile ilgili bildirim yapılması için geçen sürede tam burs alan bursiyerlere yapılacak burs ödemelerinde gecikme yaşanmaması adına, bu süre zarfında burs ödemelerinin bekletilmeden ve 4500 TL baz alınarak yapılmalıdır.

Burs artışı ile ilgili güncel bütçe tabloları tarafınıza ulaştıktan proje hesabında mevcut ödenek yeterli ise; bursiyerlere 1 Ekim tarihinden itibaren burs artış farkları ile birlikte zamlı burs ödemeleri gerçekleştirilebilir.

Eğer proje hesabında yeterli ödenek yoksa; güncel bütçe tablosundaki ilgili dönem ödeneği kuruluş tarafından proje hesabına yatırılmalı ve makbuz TÜBİTAK'a iletilmelidir. TÜBİTAK tarafından TTS'ye ödenekler yansıtıldıktan sonra zamlı burs ödemeleri ve varsa geriye yönelik farklar ödenebilir.

◆ **Doktora eğitimi sırasında başarısız olan ve eğitimini tamamlayamayan öğrencinin yükümlülüğü nedir? Bu durumda, projenin durumu ne olacaktır?**

Bursiyerlerin doktora eğitimlerini başarısızlık nedeniyle bitiremedikleri için projeden ayrılmaları durumunda, burs başlama tarihinden ayrılış tarihine kadar aldıkları bursları yasal faizi ile birlikte geri ödemeleri gerekmektedir. Bu durumda, bu öğrenci dışında projede başka bursiyerler varsa proje devam eder, aksi takdirde proje yürürlükten kaldırılır.

◆ **Firmalar ve üniversiteler arasında yapılan işbirliği protokolleri TÜBİTAK tarafından belirlenen formatta ortak bir protokol haline getirilebilir mi?**

Firma ihtiyaçlarını belirleyip üniversite ile anlaşarak protokol hazırlanmalıdır. TÜBİTAK bu konuda taraflara özellikle esneklik sağlamaktadır. Bir işbirliği protokolünde olması gereken asgari hususlar programın çağrı duyurusunda yer almaktadır.

◆ **Bursiyerlerin proje kapsamında yapılan sigortalarının emekliliğe yansımaması konusuna bir çözüm bulunabilir mi?**

Bursiyerlerin sigortalılığı 5510 sayılı kanunla düzenlenmiş olup, sadece tehlike primi ve zorunlu sağlık sigortasını karşılayan kısa vadeli sigorta kollarını kapsamaktadır. 2244 bursiyerlerimiz istemeleri halinde emekliliğe esas olacak şekilde asgari ödeme tutarı üzerinden isteğe bağlı sigorta yaptırabilirler. Ayrıca, 5510 sayılı Sosyal Sigortalar ve Genel Sağlık Sigortası Kanunu 41/d maddesine göre: sigortalı olmaksızın doktora öğrenimi veya tıpta uzmanlık için yurt içinde veya yurt dışında geçirdikleri normal doktora veya uzmanlık öğrenim süreleri borçlandırılarak, borçlandırılan süreler emekliliğe esas sigortalılıklarına sayılır.

◆ Burs evraklarının düzenlenmesi daha sadeleştirilebilir mi?

Herhangi bir ödeme söz konusu olduğunda Harcama Belgeleri yönetmeliği çerçevesinde Üniversite mali birimleri tarafından belgeler istenmektedir. Burslar programın tabi olduğu esaslar çerçevesinde izleyen ayın ilk haftası içerisinde Üniversite tarafından ödenir. Ödeme sürecinde istenen belgelerde yapılacak iyileştirmeler söz konusu yönetmelik çerçevesinde üniversiteler tarafından gerçekleştirilir.

◆ Bursların belirli bir ödeme tarihi var mıdır?

Projenin tabi olduğu usul ve esaslara göre “Burs ödemeleri sigorta tarihinden önce olmamak şartıyla, projede görev aldıkları ayı takip eden ayın ilk haftasında yapılması esastır.” Proje yürütücüleri burs ödemelerinin zamanında yapılması için her türlü tedbiri almaktan sorumlu olup burs ödemelerinde geçerli olmayan bir nedenden dolayı gecikme olması ve bu durumun TÜBİTAK'a bildirilmesi halinde TÜBİTAK tarafından gecikmenin gerekçeleri istenebilir. Burs ödemelerinin yapılmasında ihmal, kusur ve suiistimali olduğu anlaşılan proje yürütücüsü hakkında sözleşme ve ilgili mevzuat hükümlerine göre işlem yapılır.” Burada sorumluluk proje yöneticilerine verilmiştir ancak TÜBİTAK da burs ödemelerini yakından takip etmektedir.

◆ Bursiyerlerin AR-GE çalışması yapabilmesi için araştırma desteği sağlanabilir mi?

ARDEB ve TEYDEB'e bu konuda daha önce iletilen talepler bildirilmiştir. TÜBİTAK mevzuatında yapılan değişiklikle doktora öğrencilerimizin ARDEB 1002- Hızlı Destek programına doğrudan proje yürütücüsü olarak başvuru yapabilmeleri sağlanmıştır. (2021 yılı proje destek üst limiti 45 bin Türk Lirasıdır.)

Bursiyerlerin, 2237 -B Proje Eğitimi Etkinlikleri Desteği programı kapsamında desteklediğimiz eğitime başvurarak proje yazma eğitimi alınması tavsiye edilir.

◆ Projede taahhüt edilen bursiyer sayısına ulaşamaması durumunda proje devam eder mi?

2019 yılı projeleri için uzatılmış bursiyer ekleme son tarihi 31 Aralık 2021'dir. Burs ekleme son tarihini izleyen ilk GYK toplantısında projelerin mevcut bursiyer durumları değerlendirilerek projelerin yürürlükten kaldırılma veya devam etmeleri yönünde karar alınacaktır. 2018 yılı projeleri için en az bir bursiyeri bulunan projelerin devam etmesi kararlaştırılmıştır.

◆ Yürütücü, danışman ve bursiyerlerin bilimsel kongrelere katılım desteği için TÜBİTAK ödenek ayırabilir mi?

Program kapsamında PTİ, burs ve istihdam desteği verilmektedir. Bunun dışında BİDEB' de yürütülen 2224 –A Yurt Dışı Bilimsel Etkinliklere Katılımı Destek Programı ve 2224 –B Yurt İçi Bilimsel Etkinliklere Katılımı Destek Programı'ndan destek alınabilir.

◆ Bazı projelerde, öğrencilerin eğitimleri sırasında firmalarda yoğun çalışmaları üniversitedeki akademik sorumluluklarını yerine getirmesini zorlaştırmaktadır. Bu konuda tarafların tamamına fayda sağlayacak öneri geliştirilebilir mi?

Eğitim sürecinin özel sektör kuruluşunun bünyesinde geçirilecek bölümü; proje öneri formunda Kurumsal Yönetim ve İzleme Sistemi kapsamında ve süreçte belirlenen ilkeler doğrultusunda, doktora eğitiminin aksatılmadan yürütülmesi esas alınarak proje yöneticisi ve akademik danışman/sanayi danışmanları tarafından planlanmalıdır.

◆ **Başvuru aşamasında önerilen bursiyer statülerinde izleme sürecinde değişiklik yapılabilir mi? (Örneğin; bütünlük doktora ile yüksek lisans sonrası doktora kontenjanları, tam/kısmi arasında geçiş yapılabilir mi?)**

Proje başvuru aşamasında desteklenmesi planlanan bursiyer statülerinde (Doktora / Bütünlük Dr., kısmi veya tam) gerekçeli dilekçe ile talep halinde GYK kararı ve Başkanlık Makamı Onayınca tüm bu değişiklikler rahatlıkla yapılabilmektedir. Değişiklik sonrasında proje sözleşmesi yenilenmeden bütçe tablosu yeniden revize edilerek proje yürütücüsüne iletilerek süreç devam etmektedir.

◆ **Sanayi kuruluşlarında çalışmakta olan 2244 bursiyerlerinin doktora çalışmalarını TÜBİTAK tarafından verilen sürede tamamlamaları zor görünmektedir.**

Bu süre çalışan bursiyerler için Enstitülerin verdiği azami süreye eşitlenebilir mi?

2244 Sanayi Doktora Programı kapsamında verilen burs, öğrencinin 2244 programına başladığı tarihten itibaren tezli yüksek lisans sonrası doktora için 48 ay, bütünlük doktora için 60 aydır. Ancak; eğitim süresinin herhangi bir sebeple bu süreleri aşması durumunda YÖK'ün tanıdığı olduğu azami süreler olan 72 / 84 aya kadar 2244 programında da doktora öğrencilerimiz, burs ödemesi olmadan projede devam edebilirler, yani enstitünün verdiği azami süreler burada da kabul edilmektedir.

◆ **Mevcut öğrencilerin programdan çıkması durumunda programa ilave öğrenci ile devam edilebilir mi?**

Proje başlama tarihinden itibaren ilk iki yıl içerisinde herhangi bir sebeple projeden ayrılan bursiyerlerin yerine GYK kararı ile yeni bursiyerler ilave edilebilir.

- ◆ **Bursiyer öğrencilerin ayrılması durumunda, bursun tazmini için TÜBİTAK ın pozisyonu nedir? Üniversite yasal yoldan tazmini gerçekleştiremezse yaptırımı nedir??**

Bursun tazmini konusunda TÜBİTAK karar verir ve geri alınma sürecini Yönetici Kurum (üniversite) sorumludur. Bursun taksitlendirilmesi kararını da Yönetici verir.

- ◆ **Doktora bursiyerlerimizden bir tanesinin bir kaç ay sonra sağlık raporu (gebelik ve sonrasında doğum nedeniyle) alması gerekmektedir. Bu izinli dönemde bursunun devamının sağlanması mümkün müdür?**

Çalışmayan bursiyerlerin izinleri, (doğum, hastalık vb.) herhangi bir mevzuata bağlı değildir. Bu kişilerin burs alabilmeleri için öğrencilik hallerinin burs aldıkları dönem için devamı, iş kazası ve meslek hastalığı sigortasının üniversiteleri tarafından yatırılması esas alınır.

- ◆ **İstihdam yapılması zorunlu mudur? İstihdamdan vazgeçilirse firma ve bursiyerler için uygulanacak bir cezai süreç var mıdır?**

Bursiyerler ile projede yer alan özel sektör kuruluşlarının, bursiyerin doktora eğitiminin tezli yüksek lisans sonrası doktora eğitimi için 7. dönemine, bütünlük doktora eğitimi için ise 9. dönemine kadar istihdam sözleşmesi imzalaması beklenmektedir. Mutabakatın sağlanamaması durumunda gerekçeler dikkate alınarak TÜBİTAK tarafından bursiyer ve firma hakkında karar alınır. Ayrıca, bursiyerin gerekçesinin kabul edilmesi durumunda, ilgili bursiyere istihdam desteğini başka bir özel sektör kuruluşuna taşıyabilmesi için GYK kararıyla en fazla 1 yıl süre verilir. Bu sürenin sonunda da uygun bir firma bulunmaması durumunda, durum tekrar GYK tarafından değerlendirilerek bursiyerin durumu karara bağlanır.
- ◆ **İmzalanacak iş sözleşmesine göre firmaların bursiyeri istihdam ettikten sonra işten çıkarma durumu nasıl olur?**

İstihdam döneminde 4857 sayılı İş Kanunu, firma ile bursiyer arasında imzalanan iş sözleşmesi, proje sözleşmesi ve diğer genel mevzuat hükümleri geçerli olacaktır.

